

10. pielikums.

Pārskats par komentāriem un iedzīvotāju iesniegumiem, kas saņemti līdz sabiedriskajai apspriešanai

Dabas parka „Talsu pauguraine” dabas aizsardzības plāna izstrādes gaitā dabas parka iedzīvotājiem tika izsūtītas informatīvās vēstules un anketas, lūdzot sniegt informāciju par darbībām, kādas tuvāko 10 gadu laikā plānots veikt īpašumā. Izsūtītas 164 vēstules, no tām 22 atgrieztas atpakaļ, jo šāda adrese dabā neeksistē (lielākoties mazdārziņi, kuros nav pastāvīgu ēku).

Līdz sabiedriskās apspriešanas uzsākšanai saņemtas 23 aizpildītas anketas vai vēstules no zemes īpašniekiem, iesniegums no biedrības „Dabas parka „Talsu pauguraine” atbalsts”, informācija par plānoto zemes gabalu izmantošanu no AS „Latvijas valsts meži”, Latvijas republikas Finanšu ministrijas un Valsts meža dienesta Meža pētīšanas stacijas.

Anketās atzīmētās darbības, ko zemes īpašnieki plānojuši veikt savos īpašumos:

Plānotās darbības	Anketu skaits
Meža ciršana ainavas kopšanas nolūkos	9
Meža ciršana kokmateriālu ieguves nolūkos	2
Zemes lietošanas veida maiņa	1
Jaunu lauksaimniecības platību apgūšana	3
Dzīvojamo vai saimniecības ēku būvniecība	9
Ražošanas vai lauksaimniecības ēku būvniecība	2
Ēku būvniecība tūrisma vajadzībām (piem., kempinga mājiņas, pirts)	6
Tūrisma infrastruktūras izveide (piem., dabas taka, peldvieta)	6
Zemes gabala sadalīšana pārdošanai	4
Ēku rekonstrukcija vai būvniecība sabrukušu ēku vietā	8
Meliorācijas grāvju tīrīšana	5
Jaunas meliorācijas sistēmas izveidošana	1
Zivju dīķu vai citu dīķu, kas lielāki par 0,1 ha, ierīkošana	3
Laipas izbūve ezerā	4
Papildus plānotās darbības, par kurām informējuši īpašnieki	
Augļu un sakņu dārzu kopšana (4 anketas), urbuma ierīkošana (1), teritorijas labiekārtošana (2), aploku ierīkošana un teritorijas apganīšana (2), brīvdabas pasākumu rīkošana (1), velotūrisma infrastruktūras ierīkošana un ceļu uzlabošana (1).	

Plašāko informāciju par plānotajām darbībām sniegusi Talsu evaņģēliski luteriskā draudze, kuras īpašumā ir teritorija pie Mācītājmuižas ezera un K. Amendas kaps. Informācija izmantota, sagatavojot priekšlikumus teritorijas apsaimniekošanai.

Dabas aizsardzības plāna izstrādes gaitā Valsts meža dienesta Meža pētīšanas stacijas (MPS) pārstāvji sniedza rakstisku informāciju (vēstule 17.06.2013.) par teritorijā esošajiem zinātniskās izpētes mežiem un zinātniskās izpētes parauglaukumiem. MPS sniedza arī rakstiskus ierosinājumus individuālo aizsardzības un izmantošanas noteikumu projektam un ierosinājumus atļaut veikt galveno cirti meža atjaunošanas nolūkos MPS valdījumā esošās mežaudzēs (pievienojot nogabalu sarakstu).

Pēc 2. Uzraudzības grupas sanāksmes MPS sniedza ieteikumus (23.09.2013. vēstule) piedāvātā funkcionālā zonējuma grozījumiem, mainot zonējumu uz dabas parka zonu 69 nogabaliem 88,1 ha platībā, kas piedāvātajā zonējuma versijā atrodas dabas lieguma zonā, un nosakot dabas lieguma zonu 23 nogabalos 22,5 ha platībā, kas piedāvātajā funkcionālā zonējuma versijā atrodas dabas parka zonā (skat. pievienoto vēstules kopiju un karti). MPS priekšlikums tiks izvērtēts pēc sabiedriskās apspriešanas, izvērtējot arī citus saņemtos priekšlikumus un komentārus.



VALSTS MEŽA DIENESTS
MEŽA PĒTĪŠANAS STACIJA

Pārupes iela 5, Jaunkalsnava, Kalsnavas pag., Madonas nov., LV-4860 • tālrunis: +371 64826591 • fakss: +371 64807691
e-pasts: mps@mps.vmd.gov.lv

Madonas novada Kalsnavas pagastā

23.09.2013. Nr. MPS 06-1/244

SIA Estonian, Latvian & Lithuanian Environment
Skolas ielā 10-8, Rīgā, LV-1010

Par dabas parka „Talsu pauguraine” dabas aizsardzības plānu

Izskatot dabas parka „Talsu pauguraine” dabas aizsardzības plāna funkcionālā zonējuma kartes projektu, lūgums 1.pielikumā norādītos meža nogabalus pārceļt no dabas lieguma zonas uz dabas parka zonu. Pamatojums:

1. minētajos nogabalos eksperti nav konstatējuši aizsargājamās sugas vai aizsargājamus biotopus;
2. minētie nogabali saglabās savu buferzonas funkciju blakus nogabaliem, kuros konstatēti aizsargājami biotopi vai aizsargājamās sugas, jo atrodas dabas parka zonā tajos joprojām būs aizliegta kailcirte vai rekonstruktīvā cirte, tādā nepastāv risks būtiski ietekmēt blakus nogabalus, kā tas notiek izpildot kailcirti;
3. vēlams saglabāt pēc iespējas plašāku teritoriju, kurā potenciāli var veikt zinātnisko izpēti ar pēc iespējas mazākiem ierobežojumiem, jo izdalot valsts zinātniskās izpētes mežus, tiem šajā teritorijā kā viena no svarīgākajām funkcijām ir noteikta zinātniskās izpētes atbalsta funkcija; Zinātniskās izpētes darbības mežaudzēs galvenokārt nav saistītas ar būtisku ietekmi uz konkrēto audzi un īpaši uz blakusesošajām mežaudzēm.
4. daudzos no minētajiem nogabaliem ir veikta meža mākslīgā atjaunošana vai arī tajos veiktas sanitārās vai izlases cirtes.

Vienlaicīgi ierosinām iekļaut dabas liegumu zonā mežu nogabalus, kuri atrodas nogāzēs, gravās un purvainās vietās un kuri, mūsu prāt, ir potenciāli vērtīgi nogāžu un gravu, purvaino vai staignāju mežu biotopi (2.pielikumā).

Ievērojām, ka funkcionālā zonējuma kartē nav atzīmēta daļa no mūsu 17.06.2013 vēstulē Nr.MPS06-1/173 norādītajiem zinātniskajiem objektiem (3.pielikumā).

Direktora pienākumu izpildītājs, direktora vietnieks

M.Pūce

Nogabali, kuriem vēlama zonējuma maiņa uz dabas parku zonu

Zemes vienības kadastra apzīmējums	Kvar-tāla Nr.	Noga-bala Nr.	Platība, ha	Mežaudzes formula (Meža valsts reģistra dati)	Vecums	Piezīmes
1.	2.	3.	4.	5.	6.	7.
88680130001	11	24	0.4	5Oz5E 44	44	Mākslīgi atjaunota
88680130001	11	26	1.0	7M2Oz1K 49	49	Zinātniskais objekts, reāli dabā sarkano ozolu audze
88680130001	12	2	3.8	6B3E1Oz 129	129	2011.gadā izlases cirte
88680130001	12	2.1	1.9	10 E 4	4	Mākslīgi atjaunota
88680130001	12	9	0.9	10 E 4	4	Mākslīgi atjaunota
88680130001	12	11	0.5	10 E 9	9	Mākslīgi atjaunota
88680130001	12	12	0.1	6B2Oz2E 129	129	2005.gadā izlases cirte
88680130001	12	13	1.1	10B 7	7	Mākslīgi atjaunota
88680130001	12	20	0.9	4Oz4B1B1E 44	44	
88680130001	12	23	0.6	9B1A 99	99	2005.gadā izlases cirte
88680130001	12	24	0.8	10 E 7	7	Mākslīgi atjaunota
88680130001	12	25	0.5	5B3E1Oz1A 109	109	
88680130001	12	29	0.4	9E1Oz 24	24	Mākslīgi atjaunota
88680130001	12	30	1.8	5A3E1B69 1Oz89	69	2005.gadā izlases cirte
88680130001	14	12	0.2	10 E 9	9	Mākslīgi atjaunota
88680130001	14	16	0.8	5E3B1Oz1A 69	69	2005.gadā izlases cirte
88700030012	14	22	0.5	9B1Os 59	59	
88700030012	16	13	0.2	8Ba2B1 34	34	
88700030012	16	14	2.2	6E2B1P1Oz 103	103	2005.gadā izlases cirte
88700030012	16	15	0.2	10 E 7	7	Mākslīgi atjaunota
88700030012	16	20	0.2	9Os1B1 64	64	Zinātniskais objekts
88700030012	16	21	0.7	Sūnu purvs	0	
88700030012	16	23	1.9	7E2B1Oz 74	74	2009.gadā kopšanas cirte
88700030012	16	24	0.2	6P3E1B 129	129	
88700030012	16	25	0.5	5E4B1P 64	64	2005.gadā izlases cirte
88700030012	16	26	0.6	7B2E84 1Oz104	84	2012.gadā izlases cirte
88700030012	16	27	0.7	7E2B1Oz 149	149	
88700030012	16	30	2.8	8B1Oz1E 64	64	2005.gadā izlases cirte
88700030012	18	25	6.2	5E4P1B 114	114	2005.gadā izlases cirte
88700030012	19	8	4.9	9P1E 119	119	2011.gadā izlases cirte
88700030012	19	22	1.6	7P1B1Oz1E 119	119	2011.gadā izlases cirte
88700030012	19	28	0.6	5E3P2B 129	129	2005.gadā izlases cirte
88700030012	19	37	3.4	7P2E1B 129	129	
88700030013	22	10	2.2	9P1E 129	129	2011.gadā izlases cirte
88700030013	22	11	2.2	8P2B 124	124	2005.gadā izlases cirte
88700030012	29	18	1.8	7P2E1Le 129	129	2005.gadā izlases cirte
88700030012	30	19	1.4	6E2B2P 129	129	1995.gadā izlase cirte
88700030012	32	3	2.7	5B3E1P1A 129	129	2012.gadā izlases cirte
88700030012	32	3.1	1.8	8P2B 3	3	Mākslīgi atjaunota
88700090024	33	13	0.7	8E1B1Oz 129	129	
88700090024	34	2	1.1	8E1B1A 114	114	2005.gadā izlases cirte
88700090024	34	29	1.7	8B1E1A 104	104	
88720090021	37	6	0.5	5Oz3E1B1A 119	119	
88720090021	37	6.1	0.7	10B 4	4	Mākslīgi atjaunota
88720090021	37	7	0.6	8E1B1P 119	119	
88720090016	38	1	1.5	4E3B2Oz1A 109	109	
88720090016	39	11	6.4	7B2E1A 109	109	2004.gadā izlases cirte
88720090016	39	12	7.8	6B2E1Oz1A 109	109	2008.gadā izlases cirte
88720090016	39	12.1	0.2	10B 4	4	Mākslīgi atjaunota
88720090016	39	13	0.3	Zāļu purvs	0	

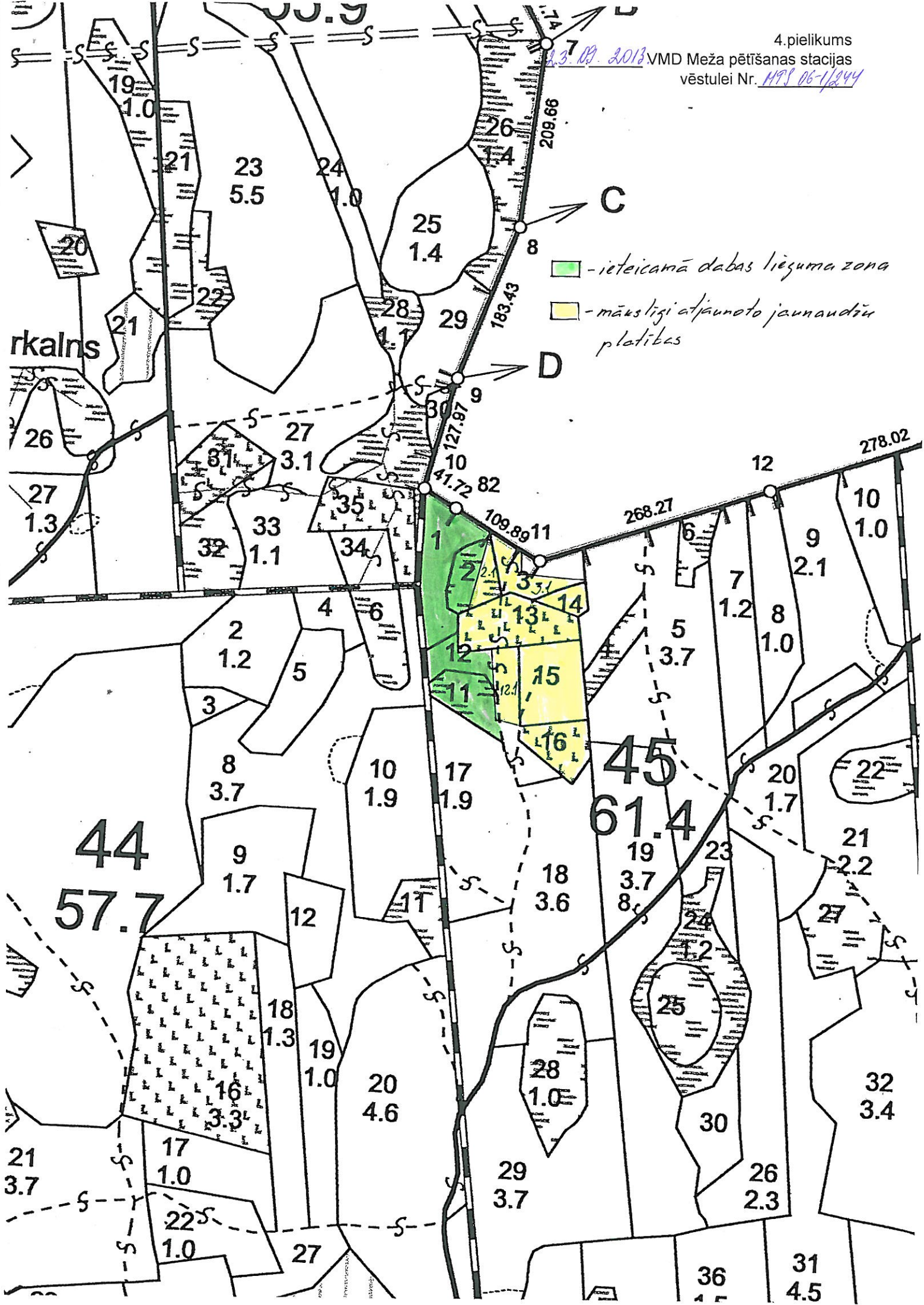
Zemes vienības kadastra apzīmējums	Kvartāla Nr.	Nogabala Nr.	Platība, ha	Mežaudzes formula (Meža valsts reģistra dati)	Vecums	Piezīmes
1.	2.	3.	4.	5.	6.	7.
88720090016	39	14	0.4	7Os60 2Ba1Os44	60	Zinātniskais objekts
88720090016	39	15	0.8	5E44 5B34	44	
88720090016	39	18	0.7	5E39 2B2B1Oz29	39	
88720090016	39	19	1.0	5E4B1P 109	109	
88720090016	39	20	0.3	Zāļu purvs	0	
88720090016	39	27	1.3	6B2E1Oz1A 109	109	2004.gadā izlases cirte
88720090016	40	18	1.0	10 E 24	24	Mākslīgi atjaunota
88720090016	42	1	0.9	10 E 30	30	Mākslīgi atjaunota
88720090016	42	7	1.6	9E31 1B18	31	Mākslīgi atjaunota
88720090016	45	2.1	0.1	10B 4	4	Pārsvarā mākslīgi
88720090016	45	3	0.2	7Oz2E1B 109	109	atjaunotas jaunaudzes,
88720090016	45	3.1	0.3	10 E 4	4	vēlamais zonējums
88720090016	45	12	0.2	10 E 99	99	saskaņā ar shēmu
88720090016	45	12.1	0.2	10 E 4	4	4.pielikumā
88720090016	45	13	0.6	8E5 2B4	5	
88720090016	45	14	0.1	10 E 4	4	
88720090016	46	6	0.5	7E2B1Ba 45	45	Mākslīgi atjaunota


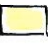
Nogabali, kurus ierosinām iekļaut dabas liegumu zonā

Zemes vienības kadastra apzīmējums	Kvartāla Nr.	Nogabala Nr.	Platība, ha	Augšanas apstākļu tips	Mežaudzes formula
1.	2.	3.	4.	5.	6.
88680130001	10	22	0.3	Nd	9B1Ba 22
88680130001	10	23	1.8		Lauce (pārplūstoša platība)
88680130001	10	30	0.5	Vr	9B1A 106
88680130001	11	7	1.4	Vr	7B2E1Oz 106
88680130001	11	8	2.4	Vr	9B1E 109
88680130001	11	11	0.7	Vr	9B1E 109
88680130001	11	12	2.2	Vr	7B2E1Oz 74
88680130001	11	13	0.8	Vr	9B1E 109
88680130001	11	14	1.2	Nd	7P2B1E 119
88680130001	13	17	1.5	Ks	6E2B2P 114
88680130001	13	18	1.4	Nd	10P 99
88680130001	13	19	0.8		Sūnu purvs
88680130001	14	6	0.8		Zāļu purvs
88720020018	26	9	0.3	Vr	7E2P1A 109
88720020018	26	21	0.7		Zāļu purvs
88720020018	26	24	0.5	Vr	5B5Ba 39
88720020018	26	29	0.9	Vr	5E3P1A1B 109
88720020018	26	30	0.3		Zāļu purvs
88700090024	31	10	0.6		Zāļu purvs
88700090024	31	11	1.6	Vr	5B2A2E1Oz 104
88700090024	31	51	0.2		Ezers
88700090024	33	1	0.2	Db	7B3E 94
88700090024	33	2	1.4	Vr	5B2A2E1Oz 104

**Zinātbiskie objekti, kas uzrādīti 17.06.2013 vēstulē
Nr.MPS06-1/173, bet nav atzīmēti funkcionālā zonējuma
kartē**

Pagasts	Zemes vienības kadastra apzīmējums	Kvartāla Nr.	Nogabala Nr.	Nogabala platība, ha
1.	2.	3.	4.	5.
Laidzes	88680130001	11	18	0.4
Laidzes	88680130001	14	1	1.0
Laidzes	88680130001	14	1.1	0.3
Laidzes	88680130001	14	3	1.9
Laidzes	88680130001	14	7	0.5
Laidzes	88680130000	14	8	3.3
Laidzes	88680130001	14	18	0.6
Laidzes	88680130001	14	20	1.0
Laidzes	88680130001	14	21	0.9
Laidzes	88680130001	14	23	0.5
Laidzes	88680130001	14	24	1.0
Laidzes	88680130001	14	25	0.6
Laidzes	88680130001	15	10	0.8
Laidzes	88680130001	15	14	2.2
Laidzes	88680130001	15	16	0.6
Laucienes	88700030012	16	3	0.5
Laucienes	88700030012	16	8	2.4
Laucienes	88700030012	16	16	0.2
Laucienes	88700030012	16	17	0.7
Laucienes	88700030012	16	18	3.5
Laucienes	88700030012	16	20	0.2
Laucienes	88700030012	16	28	1.4
Laucienes	88700030012	18	1	0.5
Laucienes	88700030012	18	2	1.4
Laucienes	88700030013	22	3	2.7
Laucienes	88700030013	25	3	0.2
Lībagu	88720020018	26	7	0.5
Laucienes	88700090024	34	28	0.6
Lībagu	88720090016	43	20	1.0

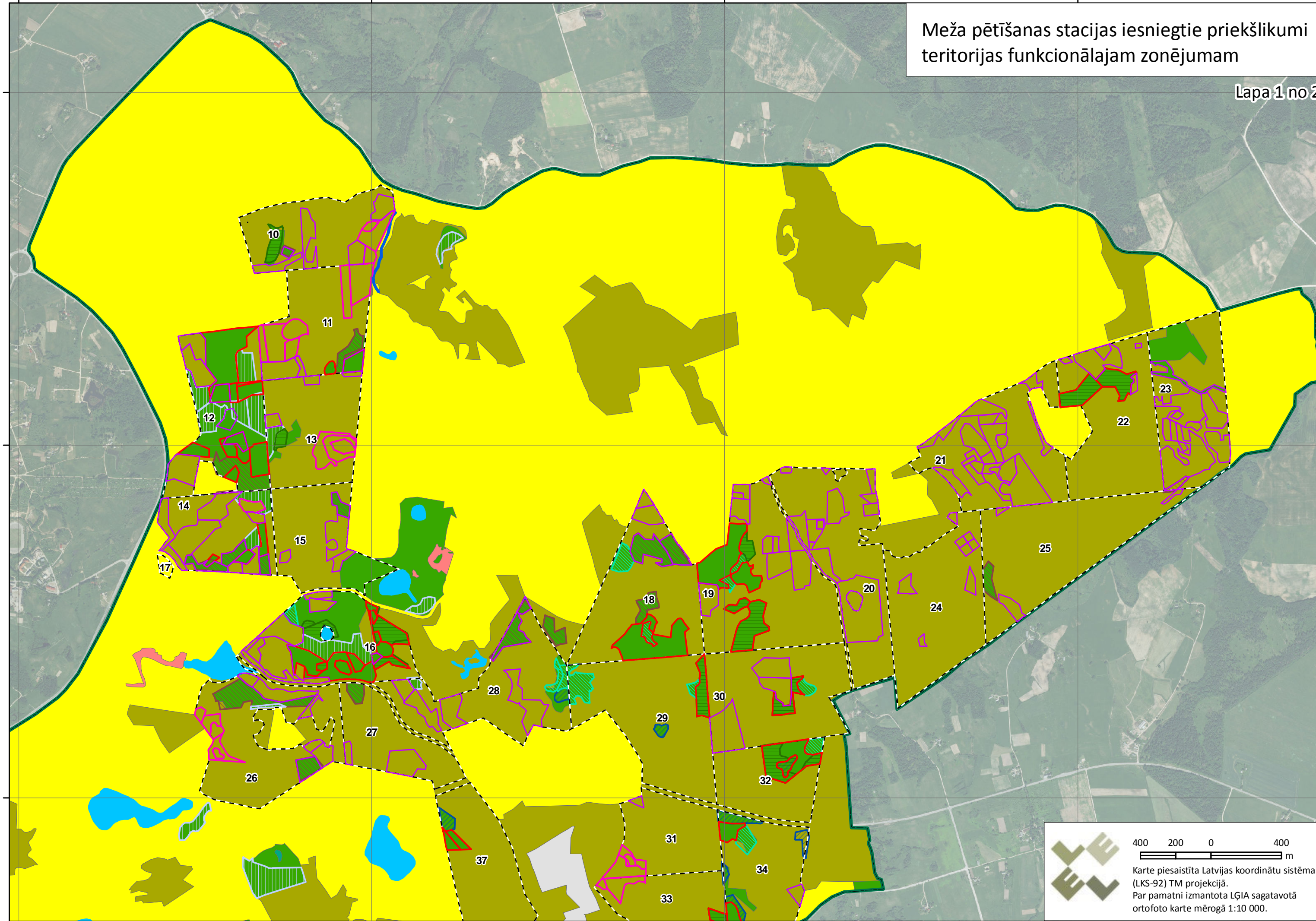



-  - ieteicamā dabas lieguma zona
-  - mākslīgi atjaunoto jaunaudžu platības

416000 418000 420000 422000

Meža pētīšanas stacijas iesniegtie priekšlikumi teritorijas funkcionālajam zonējumam

348000
346000
344000

400 200 0 400 m

Karte piesaistīta Latvijas koordinātu sistēmai (LKS-92) TM projekcijā.
Par pamatni izmantota LĢIA sagatavotā ortofoto karte mērogā 1:10 000.

416000

418000

420000

422000

344000

342000

340000

Meža pētīšanas stacijas iesniegtie priekšlikumi teritorijas funkcionālajam zonējumam

Lapa 2 no 2

Apzīmējumi

Dabas parka "Talsu pauguraine" robeža

Kvartālu robežas

MPS zinātniskās izpētes parauglaukumi

Priekšlikumi funkcionālajam zonējumam

dabas lieguma zona

dabas parka zona

ainavu aizsardzības zona

neitrālā zona

MPS priekšlikumi funkcionālajam zonējumam

noteikt dabas lieguma zonu

noteikt dabas parka zonu

ES nozīmes aizsargājami biotopi

3150 Dabiski eitrofi ezeri

3260 Straujteces un dabiski upju posmi

6270* Sugām bagātas ganības un ganītas pļavas

6410 Mitri zālāji periodiski izžūstošās augsnēs

6510 Mēreni mitras pļavas

7140 Pārejas purvi un slīkšņas

7230 Kaļķaini zāļu purvi

9010* Veci vai dabiski boreālie meži

9080* Staignāju meži

9160 Ozolu meži

9180* Nogāžu un gravu meži

91D0* Purvaini meži



400 200 0 400
m

Karte piesaistīta Latvijas koordinātu sistēmai
(LKS-92) TM projekcijā.
Par pamatni izmantota LĢIA sagatavotā
ortofoto karte mērogā 1:10 000.