

DABAS LIEGUMA „KADĀJS”

DABAS AIZSARDZĪBAS PLĀNS

GULBENES RAJONS
LEJASCIEMA PAGASTS



Plāns izstrādāts laika periodam
no 2005.gada līdz 2015.gadam.

Izstrādātājs:

SIA „GG&M Consult”

Projekta vadītāja:

Rasa Ziediņa

Plāna redaktore:

Meldra Langenfelde



Sigulda
2005.gads

atjaunots:

..... gada.....

SATURS

Ievads	5
Kopsavilkums	7
1. daļa APRAKSTS	9
1.1. Teritorijas juridiskās saistības	9
1.1.1. Latvijas likumdošana	9
1.1.2. Starptautiskās saistības un Eiropas Savienības noteiktās saistības	12
1.1.3. Īpašuma tiesības	13
1.2. Vispārēja informācija par teritoriju	14
1.2.1. Atrašanās vieta, ģeogrāfiskās koordinātes	14
1.2.2. Esošais zonējums	14
1.2.3. Apsaimniekošanas infrastruktūra	14
1.2.4. Aizsardzības un apsaimniekošanas īsa vēsture	14
1.2.5. Kultūrvēsturiskais raksturojums	15
1.2.6. Kartogrāfiskais materiāls	17
1.3. Teritorijas fiziski - ģeogrāfiskais raksturojums	18
1.3.1. Klimats	18
1.3.2. Ģeoloģija, ģeomorfoloģija	18
1.3.3. Hidroloģija	18
1.3.4. Augsnes	19
1.4. Teritorijas bioloģiskais raksturojums	20
1.4.1. Flora	20
1.4.2. Fauna	21
1.4.3. Biotopi	27
1.5. Teritorijas sociālekonomiskais raksturojums	30
1.5.1. Demogrāfiskā analīze	30
1.5.2. Teritorijas izmantošanas veidi	30
1.5.2.1. Tūrisms un atpūta	30
1.5.2.2. Lauksaimniecība	30
1.5.2.3. Mežsaimniecība	30
1.5.2.4. Zivsaimniecība	31
1.5.2.5. Medības	31
1.5.2.6. Citi izmantošanas veidi	31
1.6. Bebru darbības ietekme	32
1.7. Izmantotās literatūras saraksts	34

2. daļa TERITORIJAS NOVĒRTĒJUMS	36
2.1. Teritorija kā vienota dabas aizsardzības vērtība un to ietekmējošie faktori	36
2.2. Biotopi kā dabas aizsardzības vērtība, to sociālekonomiskā vērtība un tos ietekmējošie faktori	36
2.2.1. Meži	36
2.2.2. Ūdeņi.....	37
2.3. Sugas kā dabas aizsardzības vērtība un tās ietekmējošie faktori	38
2.4. Teritorijas vērtību apkopojums un pretnostatījums	39
3. daļa TERITORIJAS SAGLABĀŠANAS MĒRĶI	40
3.1. Teritorijas apsaimniekošanas ideālais jeb ilgtermiņa mērķis	40
3.2. Teritorijas apsaimniekošanas īstermiņa mērķi plānā apskatītajam apsaimniekošanas periodam	40
4. daļa APSAIMNIEKOŠANAS PASĀKUMI	41
4.1. Apsaimniekošanas pasākumi	41
4.2. Apsaimniekošanas pasākumu apraksts	43
4.3. Ieteicamais teritorijas zonējums	50
5. daļa PLĀNA IEVIEŠANA UN ATJAUNOŠANA	51
5.1. Plāna ieviešanas praktiskie aspekti	51
5.2. Plāna atjaunošana	51
5.3. Nepieciešamie grozījumi teritorijas plānojumos	51
5.4. Individuālo aizsardzības un izmantošanas noteikumu projekts	52
Pielikumi	57

Lietoto terminu skaidrojums

Biotops – dabiskas vai daļēji dabiskas izcelsmes sauszemes vai ūdens teritorija, ko raksturo noteiktas ģeogrāfiskas, abiotiskas un biotiskas pazīmes.

Ceļa rekonstrukcija – pasākumu komplekss, kas aptver esošās ceļa segas pastiprināšanas un paplašināšanas darbus, kā arī nepieciešamos ūdens drenāžas sistēmas novadīšanas uzlabošanas pasākumus. Ceļa konstrukcija tiek saglabāta vai pārbūvēta atsevišķās vietās. Ceļa seguma rekonstrukcijas veidi ir virskārtas atjaunošana un seguma pastiprināšana. Ceļa rekonstrukcijai var izmantot veco ceļa būvniecības materiālu.

Ceļa renovācija – ceļa virskārtas nomainīšana, neaiztiekot ceļa konstrukcijas apakšējos slāņus (pamatu).

Dabisks meža biotops (DMB) – biotops, kurā sastopamas speciālās biotopu sugas, kas izzūd koksnes ražas iegūšanai apsaimniekojamos mežos.

Indikatorsuga – noteiktas sugas, pēc kuru izplatības un populāciju blīvuma var spriest par vides stāvokli.

Monitorings – ilgstoša novērošana ar mērķi sekot konkrēta procesa norisei vai apsaimniekošanas pasākuma izpildes rādītājiem, pēc noteiktas metodikas.

Populācija – kādas sugas īpatņu kopa, kas ilgstoši apdzīvo noteiktu teritoriju.

Speciālā biotopu suga – apdraudēta suga, kuras eksistence ir atkarīga no ļoti specifiskiem biotopiem un kura izzūd, ja šie biotopi ir apsaimniekoti sugas pastāvēšanai nepiemērotā vietā.

Saīsinājumi

DMB – dabisks meža biotops

ES – Eiropas Savienība

ĪADT – īpaši aizsargājama dabas teritorija

LR – Latvijas Republika

LSG – Latvijas Sarkanā grāmata

MAAT – meža augšanas apstākļu tips

MK – Ministru kabinets

MRS – mežrupniecības saimniecība

NATURA 2000 – Eiropas nozīmes īpaši aizsargājamo dabas teritoriju tīkls

RVP – Reģionālā vides pārvalde

VidM – Vides ministrija

IEVADS

Dabas liegums „Kadājs” izveidots 2004.gada oktobrī, pamatojoties uz Latvijas Republikas Ministru kabineta noteikumiem (08.04.2004.) Nr.266 „Grozījumi MK Noteikumos Nr.212”. Dabas lieguma „Kadājs” kopējā platība – 328ha. Tas atrodas Gulbenes rajona, Lejasciema pagastā.

Dabas aizsardzības plānu dabas liegumam „Kadājs” izstrādāja SIA „GG&M Consult” 2005.gadā saskaņā ar LR likumu „Par īpaši aizsargājamām dabas teritorijām”, MK 22.07.2003. noteikumiem Nr.415 „Īpaši aizsargājamo dabas teritoriju vispārējie aizsardzības un izmantošanas noteikumi”, Dabas aizsardzības pārvaldes speciālistu norādījumiem un Vides ministra rīkojumu Nr.120 „Par ieteikumiem dabas aizsardzības plānu izstrādāšanai” (04.07.2002.).

Izstrādājot dabas aizsardzības plānu, galvenais uzdevums bija noteikt piemērotu dabisko meža biotopu un saimnieciski ietekmēto mežu apsaimniekošanu, monitoringa un uzraudzības prasības, kā arī veikt dabisko meža biotopu inventarizāciju un dabisko mežu biotopu koncentrācijas vietu noteikšanu. Dabas aizsardzības plāna pasūtītājs: VAS „Latvijas valsts meži” Austrumvidzemes mežsaimniecība.

Projekta vadītāja – Rasa Ziediņa, plāna redaktore – Meldra Langenfelde. Kartogrāfisko materiālu sagatavoja Mārtiņš Lūkins. Dabas aizsardzības plāna pielikumos ietvertā kartogrāfiskā materiāla pamatnes ir LR Valsts Zemes dienesta īpašums. Mežaudžu plāni ir VAS „Latvijas valsts meži” īpašums.

Dabas lieguma “Kadājs” dabas aizsardzības plāna izstrādes darba grupa sastāvēja no 5 dažādu nozaru ekspertiem:

1. Valdis Pilāts (zīdītāji, īpaši lidvāvere);
2. Inga Straupe (augu sugas);
3. Mārtiņš Lūkins (ornitofauna, meža biotopi);
4. Jānis Gailis (bezmugurkaulnieki);
5. Indra Čekstere (kultūrvēsturiskais raksturojums).

Darba grupa plāna izstrādes laikā organizēja dabas lieguma teritorijas faunas un floras pētījumus, tikās ar pašvaldības darbiniekiem, dažādiem speciālistiem, vietējiem iedzīvotājiem.

Dabas aizsardzības plāna izstrādes laikā vērā tika ņemta projekta “Latvijas īpaši aizsargājamo teritoriju sistēmas saskaņošana ar *EMERALD/NATURA 2000* aizsargājamo teritoriju tīklu” ietvaros iegūtā informācija, kā arī Vides datu aģentūras apkopotie dati. Dabas aizsardzības plāna izstrādē vērtīgu informāciju ir snieguši Lejasciema pagasta pašvaldības, Lejasciema muzeja, VAS “Latvijas valsts meži” Austrumvidzemes mežsaimniecības un Gulbenes virsmežniecības Lejasciema mežniecības darbinieki, kā arī mednieku kluba „Lejasciems” pārstāvji. Dabas aizsardzības plāna sagatavošanas laikā daudz precizējumu un ierosinājumu izteica meža ekoloģs Viesturs Lārmanis.

2005.gada 7.martā plkst.11:00 Lejasciema pagasta pašvaldības telpās notika dabas lieguma „Kadājs” dabas aizsardzības plāna informatīvā sanāksme. Tās laikā dalībnieki tika iepazīstināti ar dabas aizsardzības plāna izstrādes mērķiem, izstrādes procesu un plānotajām aktivitātēm. Sanāksmes mērķis bija apzināt valsts institūciju, pašvaldības un zemes lietotāju iespējamās kopīgās intereses dabas lieguma apsaimniekošanā, kā arī izveidot plāna izstrādes uzraudzības grupu.

Dabas aizsardzības plāna Uzraudzības grupas sastāvs:

1. Ēriks Klīvs, Dabas aizsardzības pārvaldes Sugu un biotopu daļas vecākais referents;
2. Kaspars Liepiņš, valsts VAS “Latvijas valsts meži” Austrumvidzemes mežsaimniecības vides speciālists;
3. Ainārs Žīgurs, valsts VAS “Latvijas valsts meži” Austrumvidzemes mežsaimniecības Lejasciema iecirkņa vadītājs;

4. Nikolajs Brīvība, Valsts meža dienesta Gulbenes virsmežniecības inženieris vides aizsardzības jautājumos;
5. Jānis Naglis, mednieku kluba „Lejasciems” pārstāvis;
6. Uldis Ļoļāns, Valsts vides dienesta Madonas reģionālā vides pārvalde;
7. Aija Supe, Valsts vides dienesta Madonas reģionālā vides pārvalde;
8. Guntis Grīslis, Lejasciema pagasta zemes ierīkotājs;
9. Juris Putniņš, ZS „Meijera sils” īpašnieks.

Dabas aizsardzības plāna izstrādes laikā Lejasciema mežniecības telpās notika četras Uzraudzības grupas sanāksmes: 2005.gada 16.augustā, 2005.gada 5.oktobrī, 2005.gada 10.novembrī un 2005.gada 23.novembrī.

KOPSAVILKUMS

Dabas aizsardzības plāns dabas liegumam „Kadājs” ir izstrādāts 10 gadiem, tā atjaunošana paredzēta 2015.gadā.

Dabas aizsardzības plānā ir apkopota izsmeljoša informācija par aizsargājamās dabas teritorijas vērtībām, apskatītas teritorijas dabas un sociālekonomiskās vērtības, to ietekmējošie faktori, kā arī izvirzīti teritorijas aizsardzības un apsaimniekošanas mērķi, to sasniegšanai izstrādāti ieteicamie apsaimniekošanas pasākumi.

Dabas liegums izveidots, lai aizsargātu un atjaunotu meža masīvu, kam raksturīgas pirmatnēja meža pazīmes un izcili liels īpaši aizsargājamo sugu skaits un blīvums. Teritorijā pārstāvēti ziemeļu skujkoku mežu klases meži, kas lielākajā daļā platību atbilst ES Biotopu direktīvas biotopiem Boreālie meži 9010* un Purvainie meži 91D0*. Dabiskuma un lielā īpaši aizsargājamo sugu skaita cēlonis ir teritorijas attīstības vēsture – šie meži savulaik ir nodeguši lielā vienlaidus ugunsgrēkā un vēlāk ilgstoši (~100 līdz 140 gadus) attīstījušies bez būtiskas saimnieciskās darbības iejaukšanās, tādēļ vairums mežaudžu ir tuvas pirmatnēja meža stāvoklim, kāds raksturīgs ziemeļu skujkoku mežiem vēlinās sukcesijas stadijās. Latvijas apstākļos tā ir ievērojama bioloģiski vērtīgo mežu teritorija.

Pateicoties netraucētajai mežu attīstībai, dabas liegumā „Kadājs” ir daudz ļoti retu sēņu, sūnu, ķērpju un vaskulāro augu atradnes, vairākām sugām – nozīmīgākās atradnes Latvijā, kā arī Baltijas un Skandināvijas reģionos. No teritorijā līdz šim konstatētajām sēņu, augu un dzīvnieku sugām apdraudēto un aizsargājamo sarakstos ir 51 suga. Dabas lieguma „Kadājs” teritorija ir arī viena no nedaudzajām teritorijām Latvijas Republikā, kur ir potenciāli iespējama lidvāveru reintrodukcija. Kopumā dabas liegums „Kadājs” kā meža masīvs ar lielu dabiski attīstījušos biotopu koncentrāciju un augstu iespējamību atjaunot to kā vienlaidus dabisko mežu masīvu pēc pašreiz pieejamajām zināšanām ir izcilākais šāda veida mežu paraugs Latvijā. „Radniecīgākā” teritorija ar līdzīgām dabas vērtībām, kas atšķiras ar nedaudz mazāku apdraudēto sugu skaitu un tādu pašu mežu tipu, nedaudz citādām platību proporcijām un mazāk fragmentētu ainavu, ir dabas liegums „Gruzdovas meži” Balvu rajonā.

Galvenais dabas lieguma „Kadājs” vērtības negatīvi ietekmējošais faktors ir samērā intensīvi veiktā mežizstrāde līdz 2000.gadam, pateicoties kurai agrāk monolītais meža masīvs kailciršu dēļ šobrīd ir diezgan fragmentēts. Kā vairākas īpaši aizsargājamās sugas apdraudošs process ir veco apšu izzušana vecākajās mežaudzēs. Tas, vērtējot laika skalas griezumā, var radīt dzīvotnes pieejamības pārtraukumu attiecībā uz sugām, kas atkarīgas no vecām apsēm. Šo problēmu iespējams risināt, ļaujot dabiski attīstīties pēdējās desmitgadēs izcirstajām platībām, no kurām daudzās ir liels jauno apšu īpatsvars. Atsevišķos gadījumos nepieciešama mākslīgi veidotu egļu monokultūru „dabiskošana” ar speciālām cirtēm, veicinot lapu koku ieviešanos. Dabiska jauno audžu attīstība ļautu atjaunoties arī kādreiz monolītajam dabisko mežu masīvam kopumā, kas nodrošinātu tajā dzīvojošo apdraudēto sugu populāciju stabilitāti.

Pateicoties vairākiem apstākļiem, piekļuve dabas lieguma teritorijai ir samērā apgrūtināta. Turklāt dabas liegumam ir raksturīgas daudz mitras un pārplūdušas teritorijas. Līdz ar to tā tiek reti apmeklēta, tajā ir ievērojami apgrūtināta saimnieciska darbība, kas kopumā nodrošina dabas vērtību ilgstošu saglabāšanos pašreizējās platībās un potenciāli atjaunošanos nesen izcirstajās platībās.

Dabas lieguma teritorijas apsaimniekošanai tika izvirzīts šāds ilgtermiņa mērķis:

saglabāts dabas lieguma „Kadājs” teritorijā esošo īpaši aizsargājamo biotopu, īpaši apšu mežu, komplekss ar tam raksturīgajām augu un dzīvnieku sugām, ļaujot atjaunoties vienlaidus meža masīvam ar dabisku mežaudžu struktūru.

Lai nodrošinātu dabas aizsardzības prasībām atbilstošu dabas lieguma teritorijas apsaimniekošanu, tika izvirzīti sekojoši apsaimniekošanas īstermiņa mērķi plānā apskatītajam apsaimniekošanas periodam:

1. Nodrošināta teritorijai raksturīgo aizsargājamo ES biotopu – Boreālo mežu 9010* (89,8ha), Melnalkšņu staignāju 9080* (3,5ha), Purvaino mežu 91D0* (78,9ha) aizsardzība.
2. Nodrošināta dabas lieguma teritorijas infrastruktūras uzturēšana.
3. Sabiedrība un atbildīgās institūcijas informētas par dabas lieguma aktualitātēm.

Dabas lieguma teritorijas apsaimniekošanai, saskaņā ar izvirzītajiem mērķiem, ir paredzēti sekojoši pasākumi:

- neiejaukšanās meža attīstības procesā (meža nogabalos, kuri ir izdalīti kā DMB, potenciālie DMB, ES aizsargājami biotopi, retajām un īpaši aizsargājamām augu un dzīvnieku sugām nozīmīgi meža nogabali, kā arī izcirtumos, kuros notiek dabiska meža atjaunošanās un mistrotās audzēs, kur dabiski veidojas dažādu koku sugu neviendabīgas audzes);
- lapu koku īpatsvara palielināšana dabas lieguma teritorijā esošajās jaunaudzēs (lai veicinātu mistrotu mežaudžu veidošanos mākslīgi veidotajās egļu jaunaudzēs, kurās dominē egle un kurās ir viena vecuma un dimensiju koki);
- dabas vērtību, to ietekmējošo faktoru un apsaimniekošanas pasākumu efektivitātes monitoringa veikšana;
- robežzīmju uzturēšana, kā arī robež- un kvartālstīgu kopšana;
- koka kastu (tekņu) ievietošana bebru dambjos (lai nodrošinātu hidroloģiskā līmeņa optimizēšanu un uzturēšanu dabas lieguma teritorijā, kā arī lai novērstu tai pieguļošo teritoriju aplūšanu), kā arī bebru medību organizēšana atsevišķos gadījumos;
- ceļu infrastruktūra atjaunošana;
- sabiedrības un atbildīgo institūciju informēšana.

1. daļa APRAKSTS

1.1. Teritorijas juridiskās saistības

1.1.1. Latvijas likumdošana

Latvijas dabas aizsardzības politika

Valsts vides aizsardzības stratēģiju nosaka **Nacionālais vides politikas plāns** (apstiprināts Ministru kabinetā (turpmāk tekstā MK) 03.02.2004.).

Bioloģiskās daudzveidības nacionālās programmas (apstiprināta MK 16.05.2000.) stratēģiskie mērķi ir saglabāt un atjaunot ekosistēmu un to dabiskās struktūras daudzveidību, saglabāt un veicināt vietējo savvaļas augu daudzveidību, saglabāt savvaļas sugu, kā arī kultūraugu un mājdzīvnieku šķirņu ģenētisko daudzveidību, veicināt tradicionālās ainavas struktūras saglabāšanos un nodrošināt dzīvās dabas resursu līdzsvarotu un ilgtspējīgu izmantošanu.

Vides un dabas aizsardzība

LR Likuma “Par vides aizsardzību” (06.08.1991., ar grozījumiem, kas izsludināti līdz 18.02.2005.) mērķis ir veicināt ilgtspējīgu attīstību vides aizsardzības jomā, kā arī radīt un nodrošinot efektīvu vides aizsardzības sistēmu. Tās uzdevumi ir saglabāt, aizsargāt un uzlabot vides kvalitāti, saglabāt bioloģisko daudzveidību, veicināt dabas resursu un enerģijas ilgtspējīgu izmantošanu, nodrošināt sabiedrības līdzdalību ar vides aizsardzību saistītu lēmumu pieņemšanā, kā arī nodrošināt sabiedrībai iespēju brīvi saņemt vides informāciju.

Likums piemērojams, runājot par dabas lieguma “Kadājs” pārvaldes organizēšanu, valsts kontroli vides aizsardzības jomā un resursu izmantošanu, iedzīvotāju tiesībām un pienākumiem vides aizsardzības jomā.

LR Likums “Par īpaši aizsargājamām dabas teritorijām” (02.03.1993., ar grozījumiem, kas izsludināti līdz 01.10.2005.) definē īpaši aizsargājamo dabas teritoriju (turpmāk tekstā ĪADT) sistēmas pamatprincipus, to veidošanas kārtību un pastāvēšanas nodrošinājumu, pārvaldes, stāvokļa kontroles un uzskaites kārtību, kā arī valsts, starptautisko, reģionālo un privāto interešu savienojamību ĪADT izveidošanā, saglabāšanā, uzturēšanā un aizsardzībā.

Likuma pielikums „**Latvijas NATURA 2000 – Eiropas nozīmes īpaši aizsargājamo dabas teritoriju saraksts**” nosaka, ka dabas liegums “Kadājs” (LV0527700) ir B tipa (teritorija, kas noteikta īpaši aizsargājamo sugu, izņemot putnu, un īpaši aizsargājamo biotopu aizsardzībai) Eiropas nozīmes īpaši aizsargājamā dabas teritorija (kas noteikta atbilstoši ES direktīvai „Par dabisko biotopu, savvaļas faunas un floras aizsardzību”, 92/43EEK).

Atbilstoši likumam par īpaši aizsargājamajām dabas teritorijām, ir izstrādāts dabas lieguma “Kadājs” dabas aizsardzības plāns.

“Īpaši aizsargājamo dabas teritoriju vispārējie aizsardzības un izmantošanas noteikumi” (MK noteikumi Nr.415, 22.07.2003., izdoti saskaņā ar likuma "Par īpaši aizsargājamām dabas teritorijām" 14.panta otro daļu un 16.pantu, ar grozījumiem, kas izsludināti līdz 26.10.2004.) – nosaka īpaši aizsargājamo dabas teritoriju vispārējo aizsardzības un izmantošanas kārtību, tajā skaitā pieļaujamos un aizliegtos darbības veidus aizsargājamās teritorijās, kā arī aizsargājamo teritoriju apzīmēšanai dabā lietojamās speciālās informatīvās zīmes paraugu un tās lietošanas un izveidošanas kārtību.

Atbilstoši noteikumiem veikta dabas lieguma „Kadājs” teritorijā pieļaujamo un aizliegto darbības veidu analīze, izstrādāti konkrēti dabas aizsardzības pasākumi.

“Noteikumi par dabas liegumiem” (MK noteikumi Nr.212., 15.06.1999., izdoti saskaņā ar likuma "Par īpaši aizsargājamām dabas teritorijām" 13.panta otro daļu, ar grozījumiem, kas

apstiprināti līdz 30.11.2004.) nosaka īpaši aizsargājamās dabas teritorijas – dabas liegumus un to robežas. (1.236. „Kadājs”, Gulbenes rajons, Lejasciema pagasts, 236.pielikums).

Šajos noteikumos ar Nr.1.236. punktā ir minēts dabas liegums „Kadājs”. Šo pašu noteikumu 236.pielikumā ir ievietots dabas lieguma teritorijas robežpunktu koordinātas un teritorijas shēma (pielikums MK 08.04.2004. noteikumu Nr.266 redakcijā), kas ir nepilnīga.

LR “Sugu un biotopu aizsardzības likums” (16.03.2000., ar grozījumiem, kas izsludināti līdz 01.10.2005.) veicina bioloģiskās daudzveidības saglabāšanu Latvijā, saglabājot Latvijai raksturīgo faunu, floru un biotopus, regulē sugu un biotopu aizsardzību, apsaimniekošanu un uzraudzību, veicina populāciju un biotopu saglabāšanu atbilstoši ekonomiskajiem un sociālajiem priekšnoteikumiem, kultūrvēsturiskajām tradīcijām, kā arī regulē īpaši aizsargājamo sugu un biotopu noteikšanas kārtību. Likums definē valsts pārvaldes un institūciju kompetenci, zemes īpašnieku un pastāvīgo lietotāju pienākumus un tiesības sugu un biotopu aizsardzībā, nosaka nepieciešamību veikt sugu un biotopu monitoringu.

Dabas lieguma „Kadājs” teritorijā konstatētas **38** īpaši aizsargājamas sugas un **2** īpaši aizsargājami biotopi.

“Noteikumi par īpaši aizsargājamo sugu un ierobežoti izmantojamo īpaši aizsargājamo sugu sarakstu” (MK noteikumi Nr.396, 14.11.2000., izdoti saskaņā ar Sugu un biotopu aizsardzības likuma 4.panta 1.punktu, ar grozījumiem, kas izsludināti 30.07.2004.) nosaka īpaši aizsargājamo sugu sarakstu un ierobežoti izmantojamo īpaši aizsargājamo sugu sarakstu.

Dabas lieguma „Kadājs” teritorijā ir konstatētas **38** īpaši aizsargājamas sugas, tostarp – **3** ierobežoti izmantojamas īpaši aizsargājamās sugas.

“Noteikumi par īpaši aizsargājamo biotopu veidu sarakstu” (MK noteikumi Nr.421, 05.12.2000. ar grozījumiem, kas izsludināti 28.01.2005.) nosaka biotopu sarakstu, kurā iekļauti apdraudēti vai reti biotopi.

Dabas lieguma „Kadājs” teritorijā ir konstatēti **6** īpaši aizsargājami biotopi.

“Mikroliegumu izveidošanas, aizsardzības un apsaimniekošanas noteikumi” (MK noteikumi Nr.45, 30.01.2001.) definē mikroliegumu izveidošanas un apsaimniekošanas kārtību, to aizsardzības nosacījumus.

Dabas lieguma teritorijā ir konstatētas **17** sugas, kurām var veidot mikroliegumus.

Zemkopības ministrijas instrukcija Nr.7 **“Meža biotopu, kuriem izveidojami mikroliegumi, noteikšanas metodika”** (09.11.2001.). Instrukcija izstrādāta, pamatojoties uz “Mikroliegumu izveidošanas, aizsardzības un apsaimniekošanas noteikumiem”. Saskaņā ar šo instrukciju juridisko aizsardzības statusu iegūst tā sauktie atslēgas biotopi.

Nosaka kārtību, kādā nosaka meža biotopus, kuriem veidojami mikroliegumi. Metodika ir pamatota uz indikatorsugu un speciālo biotopu sugu, kā arī šīm sugām nepieciešamo struktūru — struktūras elementu — konstatēšanu dabā.

Dabas lieguma „Kadājs” teritorijā ir konstatēti **6** meža biotopi, kuros ir sastopamas to indikatorsugas vai speciālās sugas un kuriem var veidot mikroliegumus.

“Noteikumi par zaudējumu atlīdzību par īpaši aizsargājamo sugu indivīdu un biotopu iznīcināšanu vai bojāšanu” (MK noteikumi Nr.117, 13.03.2001. izdoti saskaņā ar Sugu un biotopu aizsardzības likuma 4.panta 3.punktu) nosaka zaudējumu atlīdzināšanas kārtību par īpaši aizsargājamo sugu indivīdu un biotopu iznīcināšanu vai bojāšanu, atlīdzības lielumu, kā arī sugu sarakstu, par kuru iznīcināšanu jāatlīdzina zaudējumi.

Šie noteikumi nosaka zaudējumu atlīdzināšanas kārtību, jo dabas lieguma “Kadājs” teritorijā ir sastopamas īpaši aizsargājamās sugas un ir iespējama atsevišķu jaunu īpaši aizsargājamo sugu konstatēšana, kas var tikt pakļautas iznīcināšanai vai bojāšanai.

LR Likums “Par zemes īpašnieku tiesībām uz kompensāciju par saimnieciskās darbības ierobežojumiem īpaši aizsargājamās dabas teritorijās un mikroliegumos” (01.01.2006.) definē kompensāciju piešķiršanas nosacījumus, nosaka atlīdzības apmēra novērtēšanu un atlīdzības piešķiršanas kārtību, kā arī regulē zemes maiņas procesu.

Meža zemes

LR “Meža likums” (24.02.2000., ar grozījumiem, kas izsludināti līdz 29.04.2005.), likuma mērķis ir regulēt visu Latvijas mežu ilgtspējīgu apsaimniekošanu, visiem meža īpašniekiem vai tiesiskajiem valdītājiem garantējot vienādas tiesības, īpašumtiesību neaizskaramību un saimnieciskās darbības patstāvību un nosakot vienādus pienākumus.

Gandrīz visu dabas lieguma teritoriju aizņem meži, kurus pārvalda VAS „Latvijas valsts meži”.

“Dabas aizsardzības noteikumi meža apsaimniekošanā” (MK noteikumi Nr.189, 08.05.2001., izdoti saskaņā ar Meža likuma 13.pantu un 37.panta pirmo daļu, ar grozījumiem, kas izsludināti līdz 08.02.2005.) nosaka vispārējās dabas aizsardzības prasības meža apsaimniekošanā, galvenajā un kopšanas cirtē, kā arī saimnieciskās darbības ierobežojumus dzīvnieku vairošanās sezonas laikā.

Dabas lieguma „Kadājs” teritoriju klāj meži. Šie noteikumi attiecināmi uz dabas lieguma teritorijas mežu apsaimniekošanu.

“Noteikumi par koku ciršanu meža zemēs” (MK noteikumi Nr.152, 09.04.2002., izdoti saskaņā ar Meža likuma 13.pantu, ar grozījumiem, kas apstiprināti 08.02.2005.) nosaka galvenās cirtes un kopšanas cirtes kritērijus, kārtību mežaudzes atzīšanai par neproduktīvu, slimību inficēto vai kaitēkļu invadēto koku ciršanas kārtību, cirsmu izveidošanas kārtību, koku ciršanas kārtību ārkārtas situācijās.

Dabas lieguma „Kadājs” teritoriju klāj meži. Šie noteikumi attiecināmi uz dabas lieguma teritorijas mežu apsaimniekošanu.

“Noteikumi par meža aizsardzības pasākumiem un ārkārtas situāciju izsludināšanu mežā” (MK noteikumi Nr.217, 29.05.2001., izdoti saskaņā ar Meža likuma 28.pantu, ar grozījumiem, kas apstiprināti 15.03.2005.) nosaka meža aizsardzības pasākumus, to izpildes kārtību un termiņus, kārtību, kādā izsludināmas ārkārtas situācijas sakarā ar meža ugunsgrēku izplatīšanos, meža kaitēkļu savairošanos un slimību izplatīšanos masveidā. Šie noteikumi attiecas arī uz īpaši aizsargājamajām dabas teritorijām, ja individuālajos aizsardzības un izmantošanas noteikumos nav noteikts citādi.

Medības

LR “Medību likums” (08.07.2003.) nosaka medību saimniecības pamatnoteikumus Latvijas Republikā. Nosaka arī medību un medību saimniecības organizēšanu dzīvnieku skaita regulēšanas nolūkos ĪADT.

Dabas lieguma „Kadājs” teritorijā ir atļautas medības.

“Medību noteikumi” (MK noteikumi Nr.760, 23.12.2003., ar grozījumiem, kas apstiprināti līdz 23.03.2004.) nosaka medījamo dzīvnieku sugas, to medību termiņus, medību pieteikšanas kārtību un norises dokumentēšanas kārtību. Medības ĪADT nosaka šie noteikumi, ĪADT vispārējie aizsardzības un izmantošanas noteikumi, attiecīgo teritoriju individuālie aizsardzības un izmantošanas noteikumi un citi medības reglamentējošie normatīvie akti.

Dabas lieguma „Kadājs” teritorijā ir atļautas medības.

Aizsargjoslas

LR “Aizsargjoslu likums” (05.02.1997., ar grozījumiem, kas izsludināti līdz 8.07.2003.) likums nosaka aizsargjoslu veidus un funkcijas, aizsargjoslu izveidošanas pamatprincipus, uzturēšanas un stāvokļa kontroles kārtību, saimnieciskās darbības ierobežojumus aizsargjoslās.

Dabas lieguma „Kadājs” teritorijā atrodas meliorācijas grāvji, kas ir savienoti ar Pilupi – vienu no ievērojamākajām Gaujas pietekām Lejasciema pagasta teritorijā. Upe veido daļu dabas lieguma ziemeļu robežas.

Aizsargjoslu likuma 7.pantā par virszemes ūdensobjektu aizsargjoslām tiek noteiktas aizsargjoslas ūdenstilpēm, ūdenstecēm un mākslīgiem ūdensobjektiem, lai samazinātu piesārņojuma negatīvo ietekmi uz ūdens ekosistēmām, novērstu erozijas procesu attīstību, ierobežotu saimniecisko darbību applūdināmajās zonās, kā arī saglabātu apvidum raksturīgo ainavu.

Minimālie virszemes ūdensobjektu aizsargjoslu platumi tiek noteikti:

1. 10 – 25 kilometrus garām ūdenstecēm – ne mazāk kā 50 metrus plata josla katrā krastā,
2. mākslīgam ūdensobjektam (izņemot gadījumus, kad tas atrodas fiziskās personas īpašuma robežās vai kalpo ūdens novadīšanai no piegulošās teritorijas) – teritorijas plānojumā, bet ne mazāk kā 10 metrus plata josla katrā krastā.

Teritoriju plānojumi, īpašums

LR Teritorijas plānošanas likuma (22.05.2002., ar grozījumiem, kas izsludināti līdz 16.02.2005.) mērķis ir veicināt ilgtspējīgu un līdzsvarotu attīstību valstī, izmantojot efektīvu teritorijas plānošanas sistēmu. Teritorijas plānošanas viens no uzdevumiem ir saglabāt dabas un kultūras mantojumu, ainavas un bioloģisko daudzveidību, kā arī paaugstināt kultūrainavas un apdzīvoto vietu kvalitāti.

Dabas liegums “Kadājs” atrodas Gulbenes rajona Lejasciema pagasta administratīvajā teritorijā, kuram ir izstrādāts teritorijas plānojums. Teritorijas plānojumā ir nepieciešams ietvert informāciju par dabas liegumu.

LR Likuma „Par zemes lietošanu un zemes ierīcību” (21.06.1991., ar grozījumiem, kas izsludināti līdz 24.11.1994.) uzdevums ir aizsargāt zemes lietotāju tiesības un regulēt zemes lietošanas un zemes ierīcības pamatnoteikumus.

Zemes lietotājiem ir pienākums nodrošināt zemes izmantošanu atbilstoši tiem mērķiem un noteikumiem, kādi paredzēti, to piešķirot, kā arī aizsargāt dabas un kultūrvēsturiskos pieminekļus, ievērot īpaši aizsargājamo dabas objektu un to aizsargjoslu izmantošanas režīmu.

Dabas lieguma “Kadājs” teritorijas tiesiskais valdītājs ir VAS „Latvijas valsts meži”.

1.1.2. Starptautiskās saistības un Eiropas Savienības noteiktās saistības

Apvienoto Nāciju Organizācijas Eiropas Ekonomikas komisijas 1998. gada 25.jūnija **Orhūsas konvencija** par pieeju informācijai, sabiedrības dalību lēmumu pieņemšanā un iespēju griezties tiesu iestādēs saistībā ar vides jautājumiem Latvijā tika pieņemta un apstiprināta ar likumu **“Par 1998.gada 25.jūnija Orhūsas konvenciju par pieeju informācijai, sabiedrības dalību lēmumu pieņemšanā un iespēju griezties tiesu iestādēs saistībā ar vides jautājumiem”** (26.04.2002.). Tas ir jauna veida starptautisks līgums, kurš sasaista vides tiesības ar cilvēka tiesībām. Orhūsas konvencija nosaka sabiedrības un valsts pārvaldes iestāžu attiecības saistībā ar vides jautājumiem, sevišķi pieeju informācijai, sabiedrības dalību lēmumu pieņemšanā un iespēju griezties tiesu iestādēs.

Konvencija par bioloģisko daudzveidību Latvijā tika pieņemta un apstiprināta ar likumu **“Par 1992.gada 5.jūnija Riodežaneiro Konvenciju par bioloģisko daudzveidību”** (08.09.1995.). Šīs konvencijas uzdevumi ir bioloģiskās daudzveidības saglabāšana un dzīvās dabas ilgtspējīga izmantošana.

Dabas lieguma “Kadājs” teritorijā konstatētās aizsargājamās sugas norādītas plāna apraksta daļā.

Bonnas 1979.gada konvencija “**Par migrējošo savvaļas dzīvnieku aizsardzību**” Latvijā tika pieņemta un apstiprināta ar likumu „**Par 1979.gada Bonnas konvenciju par migrējošo savvaļas dzīvnieku sugu aizsardzību**”(25.03.1999.). Puses atzīst migrējošo sugu saglabāšanas nozīmīgumu un šim mērķim lietojamo pasākumu saskaņošanu starp areāla valstīm, un, kur tas iespējams un ir mērķtiecīgi, sevišķu uzmanību veltot tām migrējošām sugām, kuru aizsardzības statuss ir nelabvēlīgs, kā arī veicot pasākumus, kas nepieciešami šādu sugu vai to dzīves vides saglabāšanai.

Bernē 1979.gada 16.septembrī pieņemtā konvencija “**Par Eiropas dzīvās dabas un dabisko dzīvotņu saglabāšanu**” Latvijā tika pieņemta un apstiprināta ar likumu „**Par 1979.gada Bernes konvenciju par Eiropas dzīvās dabas un dabisko dzīvotņu aizsardzību**” (17.12.1996.). Šīs Konvencijas mērķi ir aizsargāt savvaļas floru un faunu un to dabiskās dzīvotnes, īpaši tās sugas un dzīvotnes, kuru aizsardzībai nepieciešama vairāku valstu sadarbība, kā arī veicināt šādu sadarbību. Īpašs uzsvars likts uz apdraudētajām un izzūdošajām sugām, tajā skaitā apdraudētajām un izzūdošajām migrējošajām sugām.

Eiropas Padomes Direktīva 79/409/EEC “Par savvaļas putnu aizsardzību” (02.04.1979.) nosaka, ka dalībvalstīm jāveic nepieciešamie pasākumi, lai saglabātu migrējošo sugu populācijas tādā līmenī, kas atbilst īpašajām ekoloģiskajām, zinātniskajām un kultūras prasībām, tai pašā laikā ņemot vērā ekonomiskās un rekreācijas vajadzības, vai regulēt šo sugu populāciju lielumu atbilstībā šim līmenim.

Dabas lieguma „Kadājs” teritorijā konstatētas **9** Eiropas Padomes Direktīvas 79/409/EEC “**Par savvaļas putnu aizsardzību**” sugas.

Eiropas Padomes Direktīvas 92/43/EEC “Par dabisko biotopu, savvaļas faunas un floras aizsardzību” (21.05.1992.) mērķis ir veicināt bioloģiskās daudzveidības saglabāšanos, veicot dabisko biotopu, faunas un floras aizsardzību. Direktīvas paredz, ka katrai dalībvalstij ir jāizveido aizsargājamo dabas teritoriju tīkls (saukts par *NATURA 2000*), kas nodrošinātu direktīvu pielikumos minēto sugu un biotopu adekvātu aizsardzību. Direktīva nosaka dažādus aizsardzības pasākumus, lai izveidotu stingru augu un dzīvnieku aizsardzības režīmu.

Dabas lieguma „Kadājs” teritorijā konstatētas **2** Eiropas Padomes Direktīvas 92/43/EEC “**Par dabisko biotopu, savvaļas faunas un floras aizsardzību**” sugas.

1.1.3. Īpašuma tiesības

Dabas lieguma teritorijai (328ha) ir divi īpašnieki. Gandrīz visa lieguma teritorija (326,4ha) pieder Latvijas valstij, Zemkopības ministrijas personā. Tās tiesiskais valdītājs – VAS “Latvijas valsts meži” Austrumvidzemes mežsaimniecība. Ilgvaram Mellim, ZS “Meijera sils” īpašniekam pieder 1,6ha dabas lieguma teritorijas.

Dabas lieguma teritorijas kadastra Nr.50640060026 un 50640040018.

1.2. Vispārēja informācija par teritoriju

1.2.1. Atrašanās vieta, ģeogrāfiskās koordinātes

Dabas lieguma teritorija atrodas Gulbenes rajona, Lejasciema pagastā (1.attēls). Dabas lieguma robežu apraksts, vidējās koordinātas un shēma atrodamas dabas aizsardzības plāna 1. un 2.pielikumā.

Dabas lieguma teritorijas kopējā platība ir 328ha. Tā atrodas uz ziemeļiem no Lejasciema un ir samērā grūti sasniedzama. Uz dabas liegumu ved tā sauktais Krievīņu māju ceļš. Tuvākās apdzīvotās vietas – Puidzulis, Gārša un Dūre.

Pieklūšanas iespējas dabas lieguma teritorijai: šoseja Rīga – Veclaicene (A2), 1.šķiras autoceļi Smiltene – Gulbene (P27), Lejasciems – Alūksne (P34), Līzespasts – Zeltiņi (P44), autoceļš Vireši – Lejasciems.

Dabas liegumu no dienvidrietumiem uz ziemeļaustrumiem šķērso līdz galam neizbūvēts ceļš.

1.2.2. Esošais zonējums

Dabas lieguma „Kadājs” teritorijas zonējums līdz šim nav izstrādāts.

1.2.3. Apsaimniekošanas infrastruktūra

Dabas liegums “Kadājs” atrodas Gulbenes rajona Lejasciema pagasta administratīvajā teritorijā. Tā teritoriju pārvalda VAS „Latvijas valsts meži” Austrumvidzemes mežsaimniecības personā, kas ir noslēgusi ilgtermiņa līgumu par mežizstrādi ar SIA “Eferta”.

Teritorijas pārvaldi koordinē Vides ministrijas pakļautībā esošā Dabas aizsardzības pārvalde. Tā pārrauga dabas lieguma „Kadājs” dabas aizsardzības plāna izstrādes gaitu un veicina tā ieviešanu pēc apstiprināšanas.

Dabas lieguma aizsardzības un izmantošanas noteikumu ievērošanas valsts kontroli īsteno Valsts vides dienesta Madonas reģionālās vides pārvaldes Gulbenes rajona nodaļa un Valsts vides dienests.

Dabas lieguma teritorijā meža apsaimniekošanas un izmantošanas normatīvo aktu ievērošanu kontrolē Valsts meža dienesta Gulbenes virsmežniecības Lejasciema mežniecība.

Dabas lieguma teritorijā esošās kvartālstīgas regulāri apsaimnieko mednieku kolektīvs „Lejasciems”.

Ceļš, kas atrodas dabas lieguma teritorijā, un dabas lieguma austrumu robežu veidojošais ceļš šobrīd netiek uzturēts.

1.2.4. Aizsardzības un apsaimniekošanas īsa vēsture

Dabas liegums “Kadājs” tika izveidots 2004.oktobrī, pamatojoties uz Latvijas Republikas Ministru kabineta 2004.gada 8.aprīļa apstiprinātajiem noteikumiem Nr.266 „Grozījumi MK Noteikumos Nr.212”. Dabas liegums kā perspektīvais dabas liegums bija iekļauts Gulbenes rajona teritorijas plānojumā.

2000.gada pavasarī vairākas mežaudzes Mežaudžu atslēgas biotopu inventarizācijas ietvaros apsekoja Valsts Meža dienesta inženieris – ekoloģis N.Brīvība. Šī paša gada rudenī Valsts Meža dienesta pasūtītajā Mežaudžu atslēgas biotopu inventarizācijas darbu auditā teritoriju apmeklēja V.Lārmanis.

2001.gada pavasarī, saistībā ar ievērojamo Mežaudžu atslēgas biotopu daudzumu, teritorija tika izvēlēta par mācību semināra norises vietu. Tā paša gada jūnijā notika Vides ministrijas pārraudzībā esošā Dānijas – Latvijas projekta „Latvijas īpaši aizsargājamo teritoriju sistēmas saskaņošana ar *EMERALD/NATURA 2000* aizsargājamo teritoriju tīklu” seminārs dalībnieku apmācībai par meža biotopu inventarizāciju. Minēto semināru sagatavošanas un norises laikā tika konstatēts ievērojams daudzums (35) aizsargājamo sugu. Atsevišķu organismu grupu sugu noteikšanā un daļējā teritorijas apsekošanā piedalījušies sekojoši eksperti: A.Petriņš (putni), M.Rudzīte (gliemji), V.Baroniņa (vaskulārie augi), B.Bambe (sūnas) u.c. Pirms semināru norises visas teritorijas nenocirstās audzes apsekoja zviedru ekoloģs T.Eks un V.Lārmanis, novērtējot audžu atbilstību Mežaudžu atslēgas biotopu kritērijiem (Lārmanis, 2001). Augstāk minētajos apsekojumos un semināros iegūtā informācija kalpoja par pamatojumu ierosinājumam izvērtēt teritoriju kā potenciālo *Natura 2000* vietu. Projekta „Latvijas īpaši aizsargājamo teritoriju sistēmas saskaņošana ar *EMERALD/NATURA 2000* aizsargājamo teritoriju tīklu” ietvaros teritoriju apsekoja un informāciju apkopoja vairāki eksperti ar mērķi noskaidrot teritorijā sastopamos ES putnu un biotopu direktīvu biotopus un sugas, kā arī citas *NATURA 2000* vietu reģistrācijas formai nepieciešamās ziņas. Minētā projekta ietvaros tika ierosināts izveidot dabas liegumu „Kadājs”, ko 2004.gada oktobrī apstiprināja LR Ministru kabinets.

Padomju varas laikā (orientējoši 1984.gadā) kolhozs uzsāka ceļu būvniecību pašreizējā dabas lieguma teritorijā. Mainoties valsts varai darbi tika pārtraukti un līdz šim brīdim nav turpināti. Nepabeigtie ceļi pašlaik netiek uzturēti un apsaimniekoti.

Meliorācijas darbi pēdējo reizi lieguma teritorijā ir veikti ap 1975.gadu. Šobrīd meliorācijas grāvji ir aizauguši un savas funkcijas pilda tikai daļēji. Kopumā meliorācijas ietekme uz teritoriju vērtējama kā nebūtiska.

No 2000.gada dabas lieguma teritorijā netiek veikta gandrīz nekāda saimnieciskā darbība. Šobrīd vienīgi mednieku kolektīvs „Lejasciems” medību vajadzībām kopj daļu kvartālstīgu, kas atrodas dabas lieguma teritorijā.

1.2.5. Kultūrvēsturiskais raksturojums

Kultūrvēsturisko izpēti par dabas liegumu „Kadājs” veica Indra Čekstere.

Dabas lieguma „Kadājs” teritorijā un tiešā tās tuvumā neatrodas neviens no 21 Lejasciema pagastā esošajiem valsts un vietējās nozīmes aizsargājamiem kultūras pieminekļiem.

Sākotnēji “Kadājs”, tā šī apkaimē mežu un purvaino vietu dēļ izsenis saukta, atradās Dūres pagasta robežās (tikai vēlāk to pievienoja Lejasciema pagastam) un ietilpusi Dūres muižas zemēs, kas piederējušas fon Meieru dzimtai. Vietvārds *kadājs* cēlies no igauņu valodas. To atzīst arī valodniece Daina Zemzare (1911-1971) savā pētījumā “Valodas liecības par Lejasciema novadu”:

“**Kadejs, Kadeja pūrs** – purvs (Ķilpānos).

(Lejasciema igauņu *kadejs*, Ilzenes igauņu *katais* – paeģlis).”

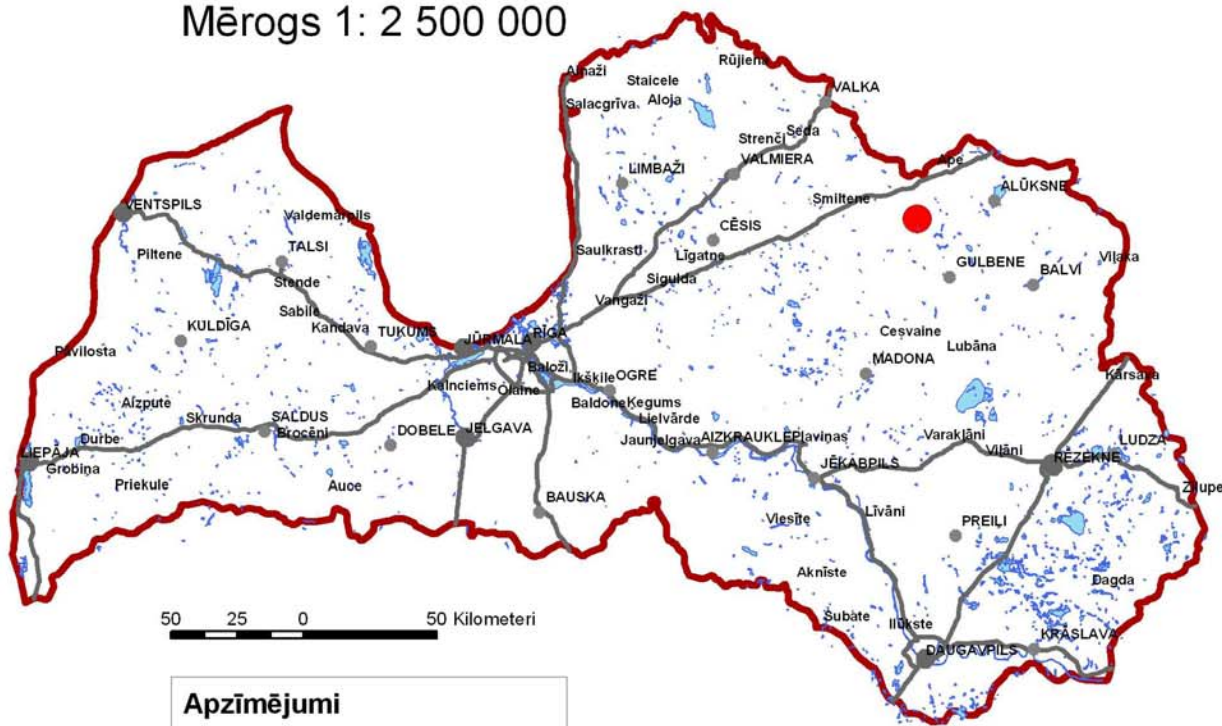
Teicēja Lita Zūkere (dz.1948.g., Arāja, Lejasciemā) atceras, ka viņas vecāmāte Olga Uiska (dz. Pilsnibure, Lejasciema pag. “Majanos” 1889-1974), kas dzīvojusi Lejasciema pagasta “Ķibās”, saukusi Kadāju par **Mello kaktu**, sakot, ka mēra laikā tur izmiruši visi iedzīvotāji, un tur ienākuši dzīvot igauņi. Ikdienā viņi tās vietas apzīmēšanā esot vairāk lietojuši mājvārdus, sakot, piemēram – iesim ogot uz “Cepurkalniem”, tur ir daudz ogu vai uz “Krutājiem”, kas arī bijuši tur tuvumā. Cepurkalnu mājām līdzās esot vairāki nelieli pauguri – tāpēc tāds nosaukums. Dabas lieguma “Kadājs” tuvumā atrodas Pilupu, Viesturu, Jaunbiržu un Cepurkalnu mājas un mājvietas. Nosaukumu – Melnais kaktis – apstiprināja arī teicējs Ēriks Liepiņš, kura vectēvs dzīvojis Dūres pagastā. Lita Zūkere atcerējās Zelfītes Neibergas stāstīto, ka nosaukums cēlies no kadiķa vārda, arī viņas bērībā tie vēl auguši šajos mežos.

Garām “Kadājam”, daļēji veidojot lieguma ziemeļu robežu, tek Gaujas pieteka **Pilupe**, ko vietējie dēvē arī par Pīlupi, Pīļupi un Pīļupīti. Novadpētnieka Jāņa Kučera (1901-1989) veidotajā Lejasciema apkaimes aprakstā ”Mazās upītes un ezeriņi” atrodama šāda informācija: “**Pilupe** – izceļas Ilzenes purvos, tek gar Cieskalniem, Garkalnes pļavām, caur mežu gar Pīlupēm, Madrēm un pie Puidzuļa izveidojusi dziļu, skaistu gravu. Pirms nolaižas tā Gaujas palienē, uz labā krasta ir senkapi pie bijušajām Poļu mājām.”

Vēl vietējie iedzīvotāji un arī teicēja Lita Zūkere konsekventi lieto **Pilupītes** vārdu. Viņa atceras Pilupu mājas, kur bērnībā ciemojušies: ”Pēc meliorācijas tikai tādas atmiņas ir palikušas no Pilupītes, agrāk bija normāls strautiņš, vēžot gājām uz tām mazajām upītēm, arī uz Pilupīti. Nosaukums varbūt cēlies no pilēm, no tā, ka vasaras vidū upīte vienmēr bija sausa.”

Dabas lieguma "Kadājs" atrašanās vieta Latvijā

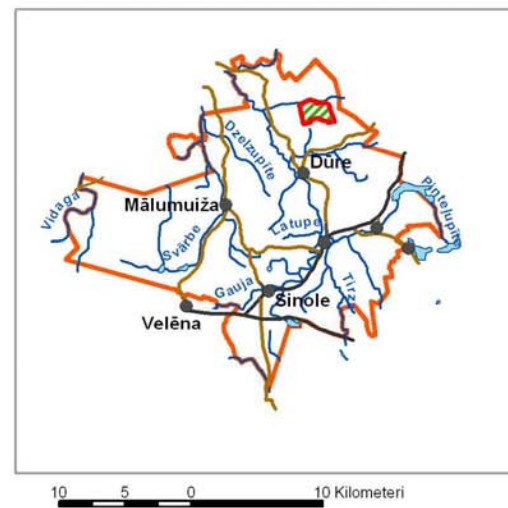
Mērogs 1: 2 500 000



- Apzīmējumi**
- Dabas liegums "Kadājs"
 - Latvijas Republikas robeža
 - Magistrālie autoceļi
 - ☁ Ūdenstilpes

Dabas lieguma "Kadājs" atrašanās vieta Lejasciema pagastā.

Mērogs 1 : 500 000



- Apzīmējumi**
- Dabas liegums "Kadājs"
 - Lejasciema pagasta robeža
 - Apdzīvotas vietas
 - ☁ Ūdenstilpes
 - Ūdenstece
 - asfalts 1. šķira
 - otrā šķira asfalts
 - grants 2. šķira
 - grants pārējie

1.2.6. Kartogrāfiskais materiāls

Dabas aizsardzības plāna izstrādes gaitā izmantotais kartogrāfiskais materiāls apkopots 1.tabulā.

1.tabula

Izmantotais kartogrāfiskais materiāls

Nr.p.k.	kartogrāfiskais materiāls	mērogs	gads
1.	LR Valsts zemes dienesta ortofoto kartes	1:10 000	2004.
2.	VAS „Latvijas valsts meži” mežaudžu plāni	1: 10 000	2005.
3.	Nekustāmo īpašumu Valsts kadastra reģistra grafiskie dati	1: 10 000	2004.
4.	Privātā meža īpašuma taksācijas dati	1: 10 000	2004.

1.3. Teritorijas fiziski - ģeogrāfiskais raksturojums

1.3.1. Klimats

Dabas liegums „Kadājs” atrodas klimatiskajā rajonā, kas atrodas Vidzemes centrālajā augstienē un rajonā uz ziemeļiem no tās. Tas ir vismitrākais (hidrotermiskais koeficients – 1,6-2,4) un aukstākais (aktīvo temperatūru summa 1700-1800°C) Latvijas klimatiskais rajons.

Bezsala periods šajā apvidū ir 125-130 dienas gadā. Šeit sastopamas visbargākās ziemas Latvijas teritorijā. Sniega segas biezums ziemas beigās sasniedz 0,5m. Vidējā minimālā temperatūra no -24 līdz -28°C.

Nokrišņu daudzums gadā ir viens no zemākajiem Latvijā – 600-650mm gadā. Neskatoties uz to, apvidus cieš no liekā mitruma, jo Saules radiācijas ietekmē iztvaiko tikai aptuveni puse no šiem nokrišņiem. Nokrišņu sadalījums laikā nav vienmērīgs – ilgstošas lietavas mijas ar sausu un saulainu laiku.

Datus par dabas lieguma „Kadājs” klimatiskajiem apstākļiem apkopo Gulbenes meteoroloģiskā stacija.

1.3.2. Ģeoloģija, ģeomorfoloģija

Lejasciema pagasta teritorija, kurā atrodas dabas liegums „Kadājs”, izvietojas Trapenes līdzenuma dabas apvidū, kas savukārt ietilpst Tālavas zemienē. Dabas lieguma teritorija ir samērā līdzena un gandrīz visu teritoriju klāj mežs. Lieguma ziemeļu robežu veido Pilupes ieleja.

Lejasciema pagasta teritorijai raksturīga tipiska platformas apvidu ģeoloģiskā uzbūve – zem tektoniski samērā maz traucētas nogulumiežu segas te ir pamatklintājs, kas sastāv no stipri dislocētiem kristāliskajiem iežiem. Galvenie slāņus veidojošie ieži ir smilšakmeņi, aleirolīti, māli, dolomīti, mergēļi, domerīti un kaļķakmeņi.

Ģeomorfoloģiski Lejasciema pagasta teritorija izvietojas Vidusgaujas ieplakā. Galvenā loma reljefa veidošanā šeit bija Vidusgaujas mēles aktīvā ledāja un tā kušanas ūdeņu darbībai izteiktos glaciodepresijas apstākļos. Tā rezultātā apvidū izveidojās plakans vai lēzeni viļņots glacigēns un limnoglaciāls, ziemeļu virzienā nolaidens līdzenums, kura lielākajā daļā reljefa artikulācija nepārsniedz 2-5m.

Vidēji pagasta teritorija atrodas 100m virs jūras līmeņa. Visai vienmuļo līdzenumu jūtamī atdzīvina pauguraina grēda, kas iezīmē Linkuvas fāzes aktīvā ledāja malas stāvokli. Šis marginālais veidojums šķērso visu pagasta teritoriju.

1.3.3. Hidroloģija

Dabas liegums „Kadājs” atrodas Vidusgaujas ieplakas upju hidroloģiskajā rajonā (Nr.13), kura kopējā platība ir 3960km², nokrišņu daudzums gadā – 665mm, notece – 221mm gadā, bet iztvaikošana – 444mm gadā. Kopējais upju skaits šajā hidroloģiskajā rajonā – 777.

Dabas lieguma „Kadājs” austrumu daļa ir purvainā ar pārplūdušām teritorijām, kas radušās bebru darbības rezultātā. Beбри apdzīvo dabas lieguma austrumu robežu veidojošos meliorācijas grāvjus. Meliorācija lieguma teritorijā pēdējo reizi veikta ap 1975.gadu.

Meliorācijas grāvji ir savienoti ar Pilupi – vienu no ievērojamākajām Gaujas pietekām Lejasciema pagasta teritorijā, kas veido daļu dabas lieguma ziemeļu robežas. Pilupe iztek no Ilzenes purviem. Pie Puidzuļa nelielā upīte tek pa samērā dziļu, skaistu gravu.

Dabas lieguma teritorijā esošie meliorācijas grāvji izveidoti dabas lieguma teritorijā esošo un dienvidaustrumu robežu veidojošo ceļu uzturēšanai. Tie atrodas teritorijas ziemeļrietumos (49. un 57.kvartāls), ziemeļos (44. un 45.kvartāls), kā arī teritorijas dienvidaustrumos (46. un 52.kvartāls). Kopumā grāvji neaizņem lielas platības no kopējās dabas lieguma teritorijas.

1.3.4. Augsnes

Lejasciema pagastā pateicoties daudzveidīgiem augsnes cilmiežiem un augsnes mitruma režīma maiņai ir izveidojušās ļoti atšķirīgas augsnes, kas ir par pamatu relatīvi lielai mežu tipu daudzveidībai. Dominējošais augsnes tips ir velēnu podzolaugsnis. Nelielas platības aizņem velēnu podzolētās klejotās un gleja augsnes. Reljefa pazeminājumos ir sastopamas zemā purva kūdras augsnes.

Starpvalstu augšņu kartēšanas projektos viena no visbiežāk izmantotajām augsnes klasifikācijām ir *FAO (Food and Agriculture Organisation of the United Nations – Apvienoto Nāciju Organizācijas Pārtikas un lauksaimniecības komiteja)* klasifikācija. Tās izveidošanas principi būtiski atšķiras no Latvijas augšņu klasifikācijas, tādēļ nav iespējams automātiski pāriet no vienas augšņu klasifikācijas uz otru (Nikodemuss, 1998).

Atbilstoši FAO klasifikācijai teritorijā esošo augšņu cilmiežis ir māls, pēc augšņu grupas tās atbilst *Haplic Podzols, Gleyic Podzols*. Šo augšņu grupu īpašības aprakstītas 2.tabulā.

2.tabula

FAO augšņu klasifikācija

Augšņu grupa	Apraksts
<i>Podzols</i>	Augsnes, kam raksturīgs izteikts podzola un illuviālais horizonts. Veidojušās uz smilšainiem nesaistīta materiāla cilmiežiem, arī uz fluvioglaciālajiem, limnoglaciālajiem un citiem nogulumiem. Latvijas augšņu klasifikācijā tām atbilst podzoli, podzolētā glejaugsne un citi augsnes tipi.
Apzīmējumi augšņu apakšgrupām	Apraksts
<i>Haplic</i>	Augsne, kam raksturīgs vienkāršs un normāls augsnes horizontu sakārtojums; veidojusies uz brīvos karbonātus saturošiem nogulumiem.
<i>Gleyic</i>	Augsne, kam raksturīgs gleja vai glejots horizonts.

1.4. Teritorijas bioloģiskais raksturojums

1.4.1. Flora

Floras izpēti dabas lieguma „Kadājs” teritorijā veica Inga Straupe.

Dabas liegums „Kadājs” atrodas Ziemeļvidzemes ģeobotāniskajā rajonā. Lielākās platības dabas lieguma "Kadājs" teritorijā aizņem egļu, egļu - apšu mežu sabiedrības. Pamežs tajās nomākts un rets, tajā sastopami pīlādži *Sorbus aucuparia* un blīgzna *Salix caprea*. Zemsedzē dominē zažskābenes *Oxalis acetosella*, žagatiņas *Majanthemum bifolium*, niedru ciesa *Calamagrostis arundinacea*, mellenes *Vaccinium myrtillus* un dzeloņainās ozolpāpādes *Dryopteris cartusiana*. Sūnu stāvā lielāko segumu veido spīdīgā stāvsūna *Hylocomium splendens*, bieži sastopama Šrēbera rūsaine *Pleurozium shreberi* un divzobes *Dicranum*.

Dabas liegumā pārstāvētas arī priežu mežu sabiedrības. Daļa no tām aug uz slapjām vai purvainām augsnēm. Krūmu stāvā dominē krūklī *Frangula alnus* un pelēkie kārkli *Salix cinerea*. Zemsedzē pārsvarā sastopamas mellenes, brūklenes *Vaccinium vitis-idaea*, liektās ciņusmilgas *Deshampsia flexuosa* un grīšļi *Carex sp.*. Sūnu stāvā lielāko segumu veido sfagni *Sphagnum sp.*, uz ciņiem sastopama Šrēbera rūsaine un divzobes. Priežu mežu sabiedrībās uz nosusinātām augsnēm krūmu stāvs nomākts, galvenokārt sastopami krūklī un pīlādži. Zemsedzē dominē mellenes, brūklenes, zažskābenes, žagatiņas un kaulenes *Rubus saxatilis*. Sūnu stāvā lielāko segumu veido spīdīgā stāvsūna, Šrēbera rūsaine, divzobes un lielā spuraine *Rhytidiadelphus triquetrus*.

Pilupītes krastos un reljefa ieplakās tās tuvumā nelielās platībās sastopamas lapu koku sabiedrības, kurās koku stāvā dominē melnalkšņi, oši un liepas. Krūmu stāvs bagātīgs – sastopamas ievas *Padus avium*, upenes *Ribes nigrum*, zalktenes *Daphne mezereum*. Zemsedzē sastopamas kaņepenes *Mercurialis perennis*, pamīšās pakrēslītes *Chrysosplenium alternifolium*, grīšļi un sievāpāpādes *Athirium filix-femina*. Sūnu stāvs rets.

Dabas lieguma teritorijā sastopamas īpaši aizsargājamas augu sugas: divsēkļu grīslis *Carex disperma Dewey*, kas konstatēts slapjos un purvainos mežos (LSG 3.kategorija); platlapu cinna *Cinna latifolia (Trevir.) Griseb.* (Eiropas Padomes direktīvas 2.pielikums 92/43/EEC; LSG 3.kategorija) sastopama nelielās grupās lapkoku – egļu mežos un krūmājos (44.kvartāls); Lietuvas ūdenszāle *Glyceria lithuanica (Gorski) Gorski*, kas veido nelielas grupas auglīgos pārmitros mežos, galvenokārt Pilupes krastos (LSG 3.kategorija) (44.kvartāls), un sirdsveida divlape *Listera cordata (L.) R.Br.*, kas sastopama pārmitros egļu, egļu – priežu mežos ar lapkoku piemistrojumu (LSG 3.kategorija). Vietām krūmājos un grāvja tuvumā konstatēta īpaši aizsargājamā suga zaļziedu naktsvijole *Platanthera chlorantha (Custer) Rchb.* (LSG 4.kategorija). Ļoti bieži skujkoku (priežu – egļu) mežos sastopama boreālo mežu rakstursuga – gada staipeknis *Lycopodium annotinum L.* (LSG 4.kategorija) (46.kvartāla 11.,12.nogabals, 51.kvartāla 6.nogabals, 52.kvartāla 7.,8.,9.nogabals) (skat. 3.pielikumu).

Dabas lieguma „Kadājs” teritorijā sastopamas īpaši aizsargājamas sēņu sugas: tumšbrūnā cietpiepe *Phellinus ferrugineofuscus (P.Karst)*, melnējošā cietpore *Rigidiporus crocatus (Pat.) Ryvarde*, rožainā piepe *Fomitopsis rosea (Alb. et Schw.:Fr.)* un melnsvītras cietpiene *Phellinus nigrolimitatus (Rom.) Bou.* Rožainā piepe *Fomitopsis rosea* dabas lieguma teritorijā konstatēta 7 nogabalos (skat. 3.pielikumu).

Dabas lieguma „Kadājs” teritorijā sastopamas īpaši aizsargājamas ķērpju sugas: izplestā evernija *Evernia divaricata (L.) Ach.*, cetrēlija *Cetrelia sp.*, *Collema subnigrescens*, lentveida hipogimija *Hypogymnia vittata (Ach.) Parriue*, parastais plaušķērpis *Lobaria pulmonaria (L.) Hoffm.* (44.kvartāla 4.nogabals), caurumainā menegacija *Menegazzia terebrata (Hoffm.) A.Mas*, gludā nefroma *Nephroma laevigatum Ach.*, kaķpēdiņu artonija *Arthonia leucopellea (Ach.) Almq.*, kastaņbrūnā artonija *Arthonia spadicea Leight.*, vīnkrašas artonija *Arthonia vinosa Leight.*, piesātinātā leptogija *Leptogium saturninum (Dicks.) Nyl.* un koraļļveida parmeliella *Parmeliella triptophylla (Ach.) Mul.* Dabas lieguma teritorija ir cetrēlijas *Cetrelia sp.* nozīmīgākā sugas

atradne Skandināvijā un Baltijas valstīs, teritorijā konstatēta astoņos nogabalos (20-25 lokālos punktos); gludai nefromai *Nephroma laevigatum* Ach. nozīmīgākā sugas atradne valstī, teritorijā konstatēta desmit nogabalos (20-30 lokālos punktos); lentveida hipogimijai *Hypogymnia vittata* (Ach.) Parriue – viena no divām atradnēm valstī; *Collema subnigrescens* pirmo reizi konstatēta šajā teritorijā (skat. 3.pielikumu).

Dabas lieguma „Kadājs” teritorijā sastopamas sekojošas aizsargājamas sūnu sugas: trejdaivu bacānija *Bazzania trilobata* (L.) Gray, doblapu leženeja *Lejeunea cavifolia* (Ehrh.) Lindb., īssetas nekera *Neckera pennata* Hedw., Hellera ķīllape *Anastrophyllum hellerianum* (Lindenb) un gludkausiņa jungermannija *Jungermannia leiantha* Grolle (skat. 3.pielikumu).

Dabas lieguma teritorijā sastopamo reto un apdraudēto augu sugu skaits un to populāciju vitalitāte ir veidojušies pateicoties ilgstošai mežu attīstībai bez būtiskas saimnieciskās darbības iekļaušanās (aptuveni 100 līdz 140 gadus) pēc liela vienlaidus ugunsgrēka. Tādēļ vairums mežaudžu teritorijā, vērtējot pēc audzes struktūras un netraucētiem mežiem raksturīgu indikatoru sastopamības, ir tuvas pirmatnēja meža stāvoklim, kāds raksturīgs ziemeļu skujkoku mežiem vēlīnās sukcesijas stadijās (Lārmanis, 2001).

Ekoloģiskā skatījumā teritorijas meži, klasificējot dabisko traucējumu griezumā, atbilst mežiem, kam raksturīgā traucētāja ir uguns. Tomēr konkrētajā gadījumā (teritorijā sastopamo Boreālo mežu apakštipos) uguns traucējumi dabiskos apstākļos notiek ar diezgan lieliem starplaikiem, kas nodrošina kontinuitāti mīlošu sugu pastāvēšanu. Minētā iemesla dēļ galvenās bioloģiskās vērtības (apdraudētās sugas) teritorijā saistās tieši ar ilgstošu kontinuitāti. Tādēļ vidēja vecuma, pieaugušajās un pāraugušajās mežaudzēs mežsaimnieciskā darbība nav apvienojama ar dabas aizsardzības mērķiem (Lārmanis, 2001).

Specifisks aspekts saistās ar vairāku apdraudētu ķērpju sugu aizsardzību: *Leptogium saturninum*, *Lobaria pulmonaria*, *Parmeliella triptophilla*, *Nephroma laevigatum*, *Cetrelia* sp., *Collema subnigrescens*, kuras šajā teritorijā ir saistītas ar ļoti vecu apšu klātbūtni dabiskas struktūras un vides mežā. Šobrīd teritorijā vērojama pakāpeniska veco apšu īpatsvara samazināšanās, kas nākotnē var apdraudēt minēto sugu pastāvēšanu. Sevišķi būtiska šī problēma ir trīs pēdējo sugu kontekstā, jo aplūkojamā teritorija ir nozīmīgākā šo sugu atradne valstī. No dabas aizsardzības viedokļa būtu nepieciešama arī pārējo teritorijas audžu (kultūru, jaunaudžu un izcirtumu, izņemot egļu monokultūru) atstāšana netraucētai attīstībai, tādā veidā nodrošinot jaunu apšu paaudzi, kas būs nozīmīga minēto ķērpju aizsardzībai. Netraucēta jaunaudžu attīstība ir nozīmīga praktiski visu teritorijā sastopamo apdraudēto sugu aizsardzībai. Bioloģiski vērtīgo pieaugušo un pāraugušo mežaudžu izvietojums, tajās sastopamais apdraudēto sugu skaits un populāciju vitalitāte ļauj prognozēt apdraudēto sugu pakāpenisku atgriešanos platībās, kur šobrīd notiek meža atjaunošanās (Lārmanis, 2001).

1.4.2. Fauna

Dabas lieguma „Kadājs” teritorijā pētītas trīs organismu grupas: bezmugurkaulnieki, putni un zīdītāji.

Bezmugurkaulnieku fauna

Bezmugurkaulnieku faunas izpēti dabas lieguma „Kadājs” teritorijā veica Jānis Gailis.

Sauszemes bezmugurkaulnieku pētījumi dabas liegumā “Kadājs” ir veikti 2005.gada 21. un 22.jūlijā. Informācijas iegūšanai tika izmantota maršruta metode. Papildus apsekošanā iegūtajiem datiem bezmugurkaulnieku faunas apraksta izveidošanai tika izmantota arī Latvijas Vides aģentūras datu bāzes dati par īpaši aizsargājamām dabas teritorijām.

Dabas lieguma “Kadājs” teritorijā sauszemes bezmugurkaulnieku faunas atšķirības nosaka galvenokārt trīs krasi atšķirīgas biotopu grupas: pieaugušie meži, jaunaudzēs (arī vidēja vecuma mežaudzēs) un mežu stigas.

Pieaugušie meži aizņem aptuveni pusi no visas lieguma platības. Lielākoties tie ir sausi vai vidēji mitri jauktu koku meži, kuros kokaudzi veido parastā egļu *Picea abies*, parastā apse *Populus tremula* un āra bērzs *Betula pendula*. Dažādos nogabalos atšķiras šo sugu īpatsvari, taču tas neizraisa būtiskas bezmugurkaulnieku faunas izmaiņas tajos. Lielākās šo mežu platības ir sastopamas 43., 44., 45. un 46.kvartālā, atsevišķi nogabali ir novērojami arī 49., 50., 51. un 57.kvartālā. Var uzskatīt, ka šie meži no bezmugurkaulnieku viedokļa ir bioloģiski visaugstvērtīgākās lieguma teritorijas, jo tie ir bioloģiski veci ar daudzām dabiskam mežam raksturīgām struktūrām: nokaltušiem kokiem, kritālām u.c.

Nedaudz mazākā platībā lieguma teritorijā ir sastopami mitrie priežu meži, kur kokaudzē dominē parastā priede *Pinus sylvestris*, bet piejaukumā sastopams āra bērzs un parastā egļu. Šie meži lielākoties ir sastopami teritorijas DA daļā – 51. un 52.kvartālā, atsevišķi nogabali novērojami izklaidus visā teritorijā.

Pieaugušās mežaudzēs ir vērojami dažādi bezmugurkaulnieku sugu kompleksi. Epigeiskajā sugu kompleksā izteikti dominē piecas skrejvaboļu sugas: *Carabus nemoralis*, *C. hortensis*, *Pterostichus niger*, *P. oblongopunctatus* un *P. aethiops*. Novērotas arī vairākas īsspārņu sugas: *Philonthus decorus*, *Gyrohipnus scoticus*, *Staphylinus erithropterus*. Atsevišķos vietās novērots arī meža kapracis *Necrophorus vespilloides*, kas liecina par maitas klātbūtni.

Lielais mirušās koksnes daudzums ir veicinājis augstu ksilofāgo un saproksilofāgo sugu daudzveidību. Biežāk novērotās ksilofāgās sugas ir bērzu gremzdgrauzis *Scolytus ratzeburgii*, egļu astoņzobu mizgrauzis *Ips typographus*, lapkoku ligzdu koksngrauzis *Rhagium mordax*, skujkoku ligzdu koksngrauzis *Rhagium inquisitor*, koksngrauzis *Tetropium castaneum* un celmgrauži *Anoplodera rubra*, *A. maculicornis*, *Leptura quadrifasciata* un *L. melanura*. Nokaltušajos koku stubeņos izklaidus visā teritorijā ir sastopamas *Camponotus* ģints skudras, kuras veido savas ligzdas tukšajās ksilofāgo kukaiņu kāpuru ejās.

Augstais mizgraužu un koksngrauzu blīvums teritorijai ir piesaistījis arī lielu daudzumu šo kukaiņu dabisko ienaidnieku. Teritorijā novērotas 12 jātņieciņu *Ichneumonidae* sugas, taču tām ir jābūt daudz vairāk.

Pieaugušajās mežaudzēs kopumā ir novērotas 12 Latvijā reti sastopamas bezmugurkaulnieku sugas, no kurām lielākā daļa indicē bioloģiski augstvērtīgus un cilvēka darbības maz ietekmētus mežu biotopus. Sešas no šīm sugām ir vaboles: vītolu slaidkoksngrauzis *Necydalis major*, koksngrauži *Saperda perforata* un *Monochamus urussovi*, strupvabole *Hololepta plana*, bērzu briežvabole *Ceruchus chrysomelinus* un lielais asmalis *Peltis grossa*. Pārējās sešas sugas ir gliemeži: lielais torņgliemezis *Ena montana*, tumšais kailgliemezis *Limax cinereoniger*, margainais vārpstiņgliemezis *Clausilia dubia*, asribu vārpstiņgliemezis *Clausilia cruciata*, pelēkais vārpstiņgliemezis *Bulgarica cana* un skrajribu vārpstiņgliemezis *Macrogaster latestriata*. Daļa no šīm sugām ir īpaši aizsargājamas. Pēc 2005.gada janvāra vētras vējgāzēm īpaši labi apstākļi lieguma teritorijā ir izveidojušies bērzu briežvaboles eksistencei.

Atšķirībā no pieaugušajiem mežiem, jaunaudzēs un vidēja vecuma audzēs gandrīz nemaz nav sastopamas ksilofāgās sugas. Toties ir vērojams liels atsevišķu fitofāgu, kuri pārtiek no koku lapām, īpatsvars. Visās jaunaudzēs tika konstatēts zilais alkšņu lapgrauzis *Agelastica alni*, kā arī vairākas lapsmecernieku *Phyllobius* ģints sugas. Bērzu jaunaudzēs lielos daudzumos ir novērojams bērzu tinējsmecernieks *Deporaus betulae*, savukārt apšu jaunaudzēs pārsvarā konstatētas divas apšu lapgraužu sugas *Chrysomela populi* un *Chrysomela aenea*, kā arī apšu tinējsmecernieks *Byctiscus populi*. Egļu jaunaudzēs dominējošā fitofāgā suga ir egļu sveķotājsmecernieks *Pisodes pini*.

Visās jaunaudzēs ir izveidojies bagātīgs lakstaugu augājs. Ar lakstaugiem saistās dažādas mīkstblakšu *Miridae*, spradžu *Alticinae*, divspārņu *Diptera* un laputu *Aphidiade* sugas. Ziedošie lakstaugi pievilina daudzas antofīlas bezmugurkaulnieku sugas, arī no jaunaudzēm apkārt esošajiem pieaugušajiem mežiem. Uz ziediem ir sastopamas dažādas koksngrauzu *Cerambycidae*, jātnieciņu *Ichneumonidae*, bišu un kameņu *Apidae*, ziedmušu *Syrphidae*, mīkstspārņu *Cantharidae*, zāglapseņu *Tenthredinidae* u.c. kukaiņu sugas.

Meža stigu veģetāciju dabas lieguma „Kadājs” teritorijā daļēji var pielīdzināt auglīgu, mitru pļavu veģetācijai. Uz stigām sastopamas augstāk minētās antofīlo bezmugurkaulnieku sugu grupas. Atsevišķās vietās, kur izveidojušās čemurziežu audzes, konstatētas divas šādam biotopam tipiskas kukaiņu sugas: svītrainā vairogblakts *Graphosoma lineatum* un čemurziežu dižtauriņš (mahaons) *Papilio machaon*, kas ir iekļauts Latvijas Sarkanajā grāmatā.

Visā dabas lieguma teritorijā arī novērotas tādas bezmugurkaulnieku sugas, kuras nav piesaistītas konkrētam biotopam, tāpēc sastopamas visā teritorijā. Lielākoties tās ir dažādas hematofāgo divspārņu – dunduru *Tabanidae*, knišļu *Simulidae*, odu *Culicidae* un kaulmušu *Hippoboscidae* – sugas. Šo kukaiņu lielo dažādību veicina daudzās gan pastāvīgās, gan temporālās ūdenstilpes teritorijā un tiešā tās tuvumā. Bez hematofāgajiem divspārņiem vienlaidus visā lieguma teritorijā sastopama putu cikāde *Philaenus spumarius*, meža bambals *Geotrupes stercorosus*, parastā lapsene *Vespula vulgaris* un dažādas laupītājmušas *Assilidae*.

Kopumā dabas lieguma “Kadājs” teritorijā šajā gadā ir konstatētas 13 retas un aizsargājamas bezmugurkaulnieku sugas. Saskaņā ar Latvijas Vides aģentūras datu bāzi par īpaši aizsargājamām dabas teritorijām liegumā ir sastopama vēl viena aizsargājama kukaiņu suga – zirgskābeņu zilenītis *Lycaena dispar*. Šī suga trofiski ir saistīta ar zirgskābenēm, kuras teritorijā vietām aug uz stigām un jaunaudzēs. Tā kā šīs sugas aizsardzībai nav nepieciešami biotopu apsaimniekošanas pasākumi un īpaša aizsardzības režīma noteikšana, tad precīza atradņu kartēšana nav nepieciešama. Visas liegumā sastopamās retās un aizsargājamās bezmugurkaulnieku sugas un to aizsardzība statuss ir attēlots tabulā 4.pielikumā.

Nākotnē ir nepieciešams paplašināt dabas lieguma „Kadājs” robežas, iekļaujot liegumā 30.kvartāla 26.nogabalu, 31.kvartāla 25., 26., 27., 28., 29. 30.nogabalus un 32.kvartāla 37., 38.nogabalus. Visos šajos nogabalos 10-20m platā joslā Pilupes labajā krastā, tāpat kā jau lieguma teritorijā iekļautajā kreisajā krastā, ir sastopama retā un īpaši aizsargājamā suga lielais torņgliemezis *Ena montana*.

Ornitofauna

Ornitofaunas izpēti dabas lieguma „Kadājs” teritorijā veica Mārtiņš Lūkins.

No dabas aizsardzības pasākumu plānošanas un izpildes viedokļa īpaši svarīgi ir dabā konstatēt tās sugas, kuru pastāvēšanai nepieciešamie dzīves apstākļi ir daudzos gadījumos problemātiski nodrošināmi ar vispārpieņemto saimniecisko darbību. Tas vienādā mērā attiecas uz dažādām organismu grupām, tostarp putniem.

Augstāk minētais nebūt nenozīmē, ka bieži sastopamās sugas ir mazāk vērtīgas vai ignorējamas, tomēr dabas aizsardzības plāna kontekstā tām ir otršķirīga nozīme, jo to aizsardzībai nav nepieciešami specifiski dabas aizsardzības pasākumi.

Tāpēc, ornitofaunas raksturošanai izmantotas tikai tās putnu sugas, kuru aizsardzība dažādās pakāpēs paredzēta Latvijas Republikas un Eiropas Savienības normatīvajos aktos. Jāpiezīmē, ka tieši šo, nevis bieži sastopamo, sugu konstatēšana dabā un to skaits noteiktā teritorijā sniedz daudz lielāku priekšstatu par biotopu kvalitāti un nepieciešamajām rīcībām. Aizsargājamās, bet turpmākajā aprakstā neuzrādītās sugas vai nu dabas lieguma teritorijā nav konstatētas, vai arī tām šeit nav piemērotu dzīvotņu. Ņemot vērā teritorijas mežaino raksturu, vairāk apdraudēto sugu grupai pieskaitāmas šādas dzeņu sugas – baltmugurdzenis, trīspirkstu dzenis, melnā dzilna,

pelēkā dzilna; vistveidīgākie – rubenis, mežzirbe, mednis; pūces – apodziņš, bikšainais apogs, urālpūce.

Dabas lieguma teritorijā ligzdošanas sezonas laikā veiktas divas ekspedīcijas, kuru laikā konstatētas deviņas no interesējošām sugām. Turpmāk dots šo sugu skaita konstatētais pāru skaits vai vērtējums. Jāņem vērā, ka lieguma relatīvi nelielā platība un, it īpaši, robežu konfigurācija nosaka, ka sugu sastāvu un pāru skaitu spēcīgi ietekmē plašākā apkārtnē pieejamie biotopi un izmaiņas tajos. Šie paši iemesli nosaka, ka daudzu pāru apdzīvotās teritorijas būs arī aiz lieguma robežām.

Melnā dzilna *Dryocopus martius*

Melnā dzilna sastopama dažādos biotopos. To skaitu vistiešāk ietekmē pieejamo lielo dimensiju koku klātbūtne ligzdošanas teritorijā, kas šajā gadījumā nav uzskatāms par ierobežojošu faktoru. Dabas lieguma teritorijā konstatēti divi melno dzilnu pāri, kas iespējams ir maksimāli iespējamais šīs sugas skaits ņemot vērā lieguma platību un sugas teritoriālās prasības. Darbības (kalšanas) pēdas vienmērīgi izplatītas visā lieguma teritorijā.

Skuju un lapu koku audžu proporcija liegumā ir optimāla melnajai dzilnai. Netrūkst arī lielu dimensiju koku (apšu) vecās audzēs, līdz ar to daudz iespēju piemērotas ligzdvieta izvēlē.

Pelēkā dzilna *Picus canus*

Pelēkā dzilna sastopama jauktos mežos, taču vislabāk novērojama apdzīvotu vietu tuvumā. Dabas lieguma „Kadājs” teritorijā tā konstatēta divās vietās – 49.kvartāla rietumu daļā un 46.kvartāla austrumu malā. Ņemot vērā attālumu starp abiem novērojumiem jāsecina, ka tie ir divu pāru putni.

Baltmugurdzenis *Dendrocopus leucotus*

Šī suga vistiešākā mērā ir atkarīga no lapu koku mežiem un atmirušās lapu koku koksnes daudzuma un kvalitātes. Dabas lieguma teritorijā konstatēti trīs baltmugurdzeņu pāri, bet darbības pēdas konstatētas visā lieguma teritorijā. Viens pāris konstatēts 46.kvartāla 6.nogabalā. Iespējams, ka ilgākā laika periodā, samazinoties izcirtumu radītajam efektam, šobrīd konstatētais sugas blīvums varētu samazināties, tomēr jāņem vērā arī dabiski notiekošie procesi, piemēram, vējgāzes, kuras nereti izveido pietiekami lielus laukumus, lai tajos veidotos spēcīgas lapu koku atvases. Ņemot vērā lielo egļu īpatsvaru jaunaudzēs, būtu nepieciešama lapu koku sugu – apses un bērza daudzuma palielināšana, kas iespējams veicot intensīvu jaunaudžu kopšanu, kuras laikā jāizcērt pietiekami lieli laukumi, lai tajos attīstītos minētās koku sugas.

Trīspirkstu dzenis *Picoides tridactylus*

Trīspirkstu dzenis parasti sastopamas jauktos skuju lapu koku mežos, kā arī lapu koku dumbrajās. Noteikts priekšnoteikums ir liels daudzums atmirušās un atmirstošās koksnes, kas nereti sastopams tieši bebru appludinātās mežaudzēs.

Pašreizējais koku sugu sastāvs un biotopu kvalitāte ir ļoti labvēlīga šīs sugas lielajam skaitam salīdzinoši nelielajā lieguma teritorijā, kurā konstatēti trīs ligzdojoši pāri. Trīspirkstu dzeņa teritoriju centri, kas aptver barībai un ligzdošanai piemērotākos apgabalus, atrodas 43.kvartāla ziemeļu daļā, 46.kvartāla vidusdaļā un 49. un 50.kvartāla robežapvidū.

Lai gan trīspirkstu dzenis labprāt apdzīvo skuju koku mežus, egļu jaunaudzes šī suga izmanto tikai izņēmuma gadījumos. Galvenie iemesli tam ir nepietiekamais atmirušās koksnes daudzums.

No turpmākās apsaimniekošanas viedokļa šai sugai nav specifisku prasību, kuru ievērošanai būtu nepieciešami īpaši pasākumi.

Mazais ērglis *Aquila pomarina*

Šī suga novērota uz rietumiem no dabas lieguma tuvējos laukos. Liegumā ietilpstošās vecās mistrotās mežaudzes ir uzskatāmas par piemērotu dzīvotni mazajam ērglim, jo labvēlīgs ir koku sugu sastāvs, kā arī netrūkst potenciālu ligzdas koku. Kaut arī apsekojumu laikā netika konstatēta neviena apdzīvota vai apmeklēta mazā ērgļa ligzda, nav izslēgta iespēja, ka tas tiešām ligzdo lieguma teritorijā.

Melnais stārķis *Ciconia nigra*

Zināmais melnā stārķa ligzdas koks 57.kvartālā ir nogāzies jau vairāk nekā pirms pieciem gadiem. Pašreiz dabas lieguma teritorijā nav konstatēta neviena apdzīvota vai apmeklēta melnā stārķa ligzda. Vecākās mežaudzes lielākoties ir pietiekami skrajās, tajās atrodas liels skaits apšu, kas piemērotas melnā stārķa ligzdošanai. Jāatzīmē, ka, neskatoties uz piemēroto ligzdas koku skaitu, apses pārsvarā ir vecas (100 un vairāk gadu) un pakāpeniski nolūst vai izgāžas. Tā kā lieguma teritorijā reti sastopami jaunāki lapu koki, iespējams, ka tuvāko gadu desmitu laikā melnajam stārķim piemērotu ligzdas koku skaits dabas lieguma teritorijā turpinās samazināties.

Mežzirbe *Bonasa bonasia*

Mežzirbe sastopama dažāda vecuma mežos. Svarīgs priekšnoteikums šīs sugas klātbūtnei kādā teritorijā ir pameža klātbūtne un koku sugu mistrojums. Teritorijas apsekojumu laikā mežzirbe konstatēta četrās vietās, taču faktiskais pāru skaits, ņemot vērā piemēroto mežaudžu daudzumu lēšams līdz sešiem pāriem.

Rubenis *Tetrao tetrrix*

Teritorijā konstatēts viens rubeņa riests – 50.kvartālā.

Urālpūce *Strix uralensis*

Teritorijā konstatēta vienā vietā – 46.kvartālā

Apodziņš *Glaucidium passerinum*

Neskatoties uz balss ieraksta atskaņošanu ligzdošanai piemēroto vietu tuvumā, suga netika konstatēta, taču, ņemot vērā piemēroto biotopu kvalitāti – vecas mežaudzes ar dobumainām apsēm, visticamāk 1 – 2 pāri lieguma teritorijā ir sastopami.

Bikšainais apogs *Aegolius funereus*

Suga lielākoties sastopama priežu mežos. Šo mežu salīdzinoši nelielā kopplatība dabas lieguma teritorijā izskaidro, kāpēc sugu varēja nekonstatēt.

Zīdītāji

Zīdītāju faunas, īpaši lidvāveres, izpēti dabas lieguma „Kadājs” teritorijā veica Valdis Pilāts.

Dabas lieguma „Kadājs” teritorija sastopama Latvijai raksturīgā medību fauna. Pēc teritorijas apsaimniekotāja – mednieku kluba „Lejasciems” ziņām teritorijā ir liela staltbriežu un mežacūku, kā arī stirnu koncentrācija (liels izcirtumu un jaunaudžu īpatsvars). Dzinēju medību laikā uzskaitīti pieci staltbrieži, 8-12 mežacūkas un 12 stirnas. Bez tam teritorijā vai tās tiešā tuvumā zināmas piecas bebru apmetnes. Dabas lieguma teritorijā pastāvīgi manāma lūša un vilka klātbūtne. Pāri lieguma teritorijai ved vilku migrācijas ceļš. Konstatēts arī ūdrs.

Līdz šim nav veikti speciāli pētījumi par sikspārņu sugu klātbūtni dabas liegumā, taču, ņemot vērā, ka teritorijā atrodas samērā daudz vecu dobumainu koku, ir pamats uzskatīt, ka šie dzīvnieki šo teritoriju apdzīvo.

Lidvāvere *Pteromys volans* (L.)

Dabas liegums „Kadājs” ietilpst Latvijas daļā, kur visilgāk saglabājās lidvāveru populācija. Lidvāveres, kas 19.gadsimta sākumā bija izplatītas gandrīz visā Latvijas teritorijā, 20.gadsimta vidū, t.i. laikā no 1936. līdz 1978.gadam atrastas tikai četrās virsmežniecību teritorijās. Tajā skaitā Gulbenes MRS teritorijā ievāktas ziņas par 10 atradnēm (Tauriņš 1982, Lipsbergs et al. 1990). Ļoti ticams, ka senāk lidvāvere bijusi sastopama arī dabas lieguma teritorijā, lai gan par konkrētiem atradumiem ziņu nav vai arī tās nav saglabājušās.

Tādēļ gan “Latvijas īpaši aizsargājamo teritoriju sistēmas saskaņošana ar *EMERALD/NATURA 2000* aizsargājamo teritoriju tīklu” projekta ietvaros 2002.gadā, gan šī plāna izstrādes gaitā (aprīlī) Kadāja mežos meklētas lidvāveru darbības pēdas. Sugas klātbūtnes noteikšanai izmantota ekskrementu metode: agrā pavasarī uz zemes vai vislabāk uz pēdējā sniega tiek meklēti lidvāveru raksturīgie, iedzeltenie ekskrementi. Ziemas laikā tie uzkrājas zem kokiem, kuros lidvāveres barojas. Īpaši daudz ekskrementu uzkrājas zem kokiem, kuros atrodas lidvāveru midzeņi. Lidvāvere ir augēdājs. Ziemā pamatbarība ir bērzu un alkšņu jaunie dzinumi, un pumpuri, kā arī skujkoku pumpuri, skuju un čiekuri. Vasarā – koku lapas, jaunie dzinumi un sēklas. Pavasarī tā ēd arī ziedputekšņu spurdzes, un ziedputekšņi iekrāso ekskrementus.

Bez tam 2005.gadā dabas liegumā meklēti lidvāverei piemēroti biotopi: galvenokārt jauktas, briestaudzes vecumu sasniegušas un vecākas egļu – apšu, apšu – egļu un bērzu – egļu audzes, kurās izaugušas arī otrā stāva egles. Apses ir piemērotākais koks dobumu izveidošanai (to lidvāveres mēdz darīt arī pašas), bet egles lidvāverēm nepieciešamas kā aizsegs, slēpjoties no dabiskajiem ienaidniekiem – pūcēm un meža caunām. Lidvāvere ir dendrofila, tipiska dobumos dzīvojoša suga, kas aktīva krēslas un nakts stundās.

Lidvāveru dzīvei piemērotie biotopi klasificēti divās kategorijās: midzeņu ierīkošanai atbilstošas audzes, kurās aug pietiekoši resnas apses, un lapu koku tūr- un mistraudzes, kurās lidvāveres var baroties (skat. 12.pielikumu). Katras mežaudzes (nogabala) piemērotība lidvāverēm novērtēta vizuāli, galveno uzmanību pievēršot apšu resnumam un otrajā stāvā augošo egļu garumam.

Apsekojot dabas liegumā esošās mežaudzes, konstatēts, ka lidvāveru dzīvei piemērotu mežaudžu ir salīdzinoši daudz – apmēram puse no lieguma kopējās teritorijas. Apmēram divas trešdaļas šo audžu var kalpot gan kā barošanās, gan midzeņu ierīkošanas biotopi. Pārējās audzes varētu tikt izmantotas tikai kā barošanās biotopi (skat. 12.pielikumu).

Pierādījumi sugas klātbūtnē – raksturīgie ekskrementi netika atrasti. Viens no iemesliem varētu būt tas, ka īsti labu, midzeņu ierīkošanai piemērotu mežaudžu dabas liegumā, tomēr ir maz – tikai daži nogabali. Vairums audžu, ar apsi to sastāvā, ir relatīvi skrajas vai arī apšu īpatsvars tajās ir mazs. Pie tam nesenās mežizstrādes rezultātā mežs ir ļoti sadrumstalots – pieaugušās audzes citu no citas nodala jaunaudzes vai nesen apmežoti izcirtumi.

Lidvāverei raksturīgs slēpts dzīvesveids, tādēļ pagaidām nevar izslēgt varbūtību, ka šī suga tomēr nelielā skaitā (atsevišķi īpatņi) sastopama liegumā vai tam pieguļošajās teritorijās, turklāt reģionā atrodas lidvāveres apdzīvotais dabas liegums ”Gruzdovas meži”. Nevar arī izslēgt iespēju, ka atsevišķas lidvāveres varētu ienākt dabas liegumā no citām blakus esošajām teritorijām, tai skaitā no kaimiņu valstīm – Krievijas un Igaunijas. Līdz ar to lidvāvere jāuzskata kā lieguma teritorijā potenciāli iespējama suga, katrā ziņā dabas liegums „Kadājs” ir lidvāveru reintrodukcijai piemērota teritorija.

Tādēļ dabas liegumā nepieciešams saglabāt gan lidvāveru dzīvei piemērotos biotopus (mežaudzes ar pieaugušām un vecām apsēm), gan perspektīvos biotopus (mežaudzes ar jaunām apsēm) (skat. 12.pielikumu). Piemērotu biotopu saglabāšanai ilgstošā laika posmā nepieciešama tāda mežsaimnieciskā darbība, kas veicinātu apšu atjaunošanos.

Par cik nav droši zināms, vai lidvāveres dabas liegumā vēl arvien nav sastopamas, nepieciešams turpināt lidvāveru ekskrementu meklēšanu (martā – aprīlī), tajā skaitā arī dabas liegumam pieguļošajās teritorijās.

1.4.3. Biotopi

Biotopu izpēti dabas lieguma „Kadājs” teritorijā veica Mārtiņš Lūkins.

Biotopu vispārīgajam aprakstam izmantoti meža augšanas apstākļu tipi, jo tie sniedz priekšstatu par ekoloģisko apstākļu dažādību, kas ir priekšnoteikums dažādu biotopu attīstībai. Biotopu teritoriālajam raksturojumam izmantots Latvijas biotopu klasifikators (Kabucis, 2001). No dabas aizsardzības viedokļa īpaši vērtīgo teritoriju raksturojumam izmantota Dabisko meža biotopu un ES biotopu klasifikācija.

Dabas lieguma teritorijā sastopami 12 meža augšanas apstākļu tipi (3.tabula). Visbiežāk pārstāvētais meža augšanas apstākļu tips ir vēris un niedrājs, bet ļoti auglīgie, kā arī sausākie meža augšanas apstākļu tipi pārstāvēti ļoti nelielās platībās.

Vislielākās platības teritorijā, atbilstoši Latvijas biotopu klasifikatoram veido apšu vēri (F.1.4.1.) un jauktu koku vēri (F.1.8.2.), retāk egļu vēri (F.1.2.1.). To lielākā koncentrācija ir teritorijas ziemeļrietumu daļā, bet faktiski tie ir pārstāvēti visā lieguma teritorijā, izņemot 52.kvartālu.

Daļai šo biotopu ir raksturīga augsta dabas aizsardzības vērtība. To dabas daudzveidību uzturošo pazīmju īpatsvars ir pieminēšanas vērts, jo sastopama atmirusi lapu koku (apse, bērzs) un egļu koksne ļoti lielos apjomos un dažādībā, sākot ar neliela izmēra svaigām kritālām, stubenņiem un nolauztiem kokiem, beidzot ar lielu dimensiju atmirušiem kokiem un to daļām. Praktiski katrā apsekotajā nogabalā redzamas arī vecāku un jaunāku vējgāžu pazīmes, vecas lazdas un pīlādži. Vairākos nogabalos, piemēram, 51.kvartāla 1.nogabalā saglabājušies apdeguši skujkoku celmi.

Aprakstīto meža tipu iekšienē nereti atrodas nelieli mitri biotopi, kuri pieskaitāmi citam biotopu tipam vai pat grupai, piemēram, avoksnāji, izzūstošas tērces, sausi priežu meži, pārmitri egļu meži, retāk jauktu koku slapjās gāršas (F.2.6.3.). Tajos atrodamas, šādām vietām raksturīgas struktūras – melnalkšņu un ošu klātbūtne, Pilupes tuvumā arī gobu un atsevišķu liepu klātbūtne, applūstoši laukumi, pastāvīgā mitrumā guļoši koki. Šie biotopi izplatīti divos lielākos areālos – gar Pilupi un lieguma austrumu daļā. Diemžēl šādi nelieli biotopi nav izdalīti kā atsevišķi meža nogabali, taču tiem neapšaubāmi dažādo dzīvotņu daudzveidību konkrētajos apstākļos. Par cik to teritorija bieži nepārsniedz 0,1ha robežu, to kartēšana mērogā 1:10 000 nav iespējama. Tāpēc kartē atzīmēti tie nogabali, kur šādi biotopi konstatēti (skat. 10.pielikumu).

Minētajiem trim biotopa tipiem pieskaitāmas arī lielās platībās visā lieguma teritorijā pārstāvētās jaunaudzis un vidēja vecuma mežaudzis, kurām šobrīd ir zema dabas aizsardzības vērtība.

Dabas liegumā pārstāvētie priežu meži pieskaitāmi priežu slapjajiem damakšņiem (F.2.1.2), priežu niedrājiem (F.2.1.5.), jauktu koku niedrājiem (F.2.6.4.), kā arī priežu šaurlapju āreņiem (F.3.1.3.) un priežu šaurlapju kūdreņiem (F.3.1.6.).

No dabas aizsardzības viedokļa vērtīgākais priežu nogabals atrodas dabas lieguma teritorijas rietumu daļā. Sevišķi slapji un ar atmirušo koksni bagāti ir priežu meži atrodas 50.kvartāla dienvidu daļā.

46. un 52.kvartālā esošajos priežu mežos novērojama meliorācijas ietekme, kaut arī grāvju blīvums ir salīdzinoši neliels. 46.kvartālā uz grāvja uzbūvēta bebru dambja dēļ appludināta daļa no jaunaudžu platības un tagad tās ir iznīkušas.

Izstrādājot dabas aizsardzības plānu, 2005.gada maijā veikta papildus dabisko meža biotopu apsekošana un izvērtēta katra izdalītā meža nogabala atbilstība DMB statusam un aizpildītas DMB kartiņas par tiem.

Meža augšanas apstākļu tipu platības dabas liegumā „Kadājs”

Meža augšanas apstākļu tips	Platība (ha)	% no dabas lieguma platības
Damaksnis (Dm)	3,6	1,1
Vēris (Vr)	133,6	40,7
Gārša (Gr)	0,7	0,2
Slapjais damaksnis (Dms)	22,7	7
Slapjais vēris (Vrs)	25,8	8
Slapjā gārša (Grs)	3,7	1,1
Niedrājs (Nd)	69,1	21
Dumbrājs (Db)	8,1	2,5
Šaurlapju ārenis (As)	8	2,4
Platlapju bārenis (Ap)	19,1	5,8
Šaurlapju kūdrenis (Ks)	16,6	5,1
Platlapju kūdrenis (Kp)	7,3	2,2

Saskaņā ar dabisko meža biotopu inventarizāciju un agrāk veiktajiem novērojumiem, kā arī šī gada rezultātiem, 170,6ha jeb apmēram 49% meža lieguma teritorijā atbilst dabisko mežu biotopu kritērijiem (skat. 8.pielikumu). Ir konstatēti šādi tipi: skuju koku mežs, mistrots skuju koku mežs, cits lapu koku mežs, apšu mežs, slapjš priežu mežs un slapjš egļu mežs (4.tabula). Kā apakštipi, viena DMB tipa ietvaros, jāpiemin avotains mežs (AVOT), krastmalas mežs (KRAST), melnalkšņu staignājs (MELN), skujkoku mežs (SKUJ).

Dabisko meža biotopu tipu pārstāvniecība dabas liegumā “Kadājs”

Dabiskais meža biotops, kods	Platība (ha)	% no dabas lieguma platības
Apšu mežs (APS)	5,4	1,6
Skujkoku mežs (SKUJ)	5,7	1,7
Mistrots skuju un lapu koku mežs (MIS)	77,4	22,4
Cits lapu koku mežs (LAP)	12,9	3,7
Slapjš egļu mežs (SLAPEGL)	11,2	3,2
Slapjš priežu mežs (SALP PRIE)	58	16,8
Kopā	170,6	49,4%

Īpaši jāatzīmē tie meža biotopi, kuri atbilst Slapjā priežu meža tipam (SLAP PRIE). Tiem pieskaitāmas priežu audzes vecumā no apmēram 100 līdz 135 gadiem niedrāja, retāk slapjā damakšņa MAAT. Jaunākajās audzēs, par spīti resnās mirušās koksnes un citu veciem priežu mežiem raksturīgo pazīmju nelielam apjomam, ļoti lielā daudzumā sastopama speciālā biotopu suga (*habitat specialist*) Hellera ķīļlape *Anastrophyllum hellerianum*, kas bija noteicošais arguments šo platību atzīšanai par DMB.

Liegumā sastopami trīs ES Biotopu direktīvas 1.pielikumā minēti biotopi: *Boreāli meži* (9010*), *Purvaini meži* (91D0*) un *Melnalkšņu staignāji* (9080*)(skat. 5.tabulu un 9.pielikumu).

Aizsargājamo ES biotopu īpatsvars dabas liegumā “Kadājs”

Biotopa nosaukums, kods	Platība, ha	% no dabas lieguma platības
Boreālie meži 9010*	89,8	26
Purvaini meži 91D0*	78,9	22,9
Melnalkšņu staignāji 9080*	3,5	1,1
Kopā	172,2	49,9%

1.5. Teritorijas sociālekonomiskais raksturojums

1.5.1. Demogrāfiskā analīze

Dabas liegums „Kadājs” atrodas Gulbenes rajona Lejasciema pagastā, kas robežojas ar 10 kaimiņu pagastiem un platības ziņā ir viens no lielākajiem Latvijā (338 km²). Lejasciema pagastā 2003.gada 1.janvārī bija reģistrēti 1940 iedzīvotāji. Lielākās apdzīvotās vietas Lejasciems, Sinole, Mālmuiža un Dūre. Lejasciema pagastu gadā apmeklē vidēji 1000 tūristu.

Dabas lieguma teritorija ir neapdzīvota, bet tās tiešā tuvumā atrodas vairākas apdzīvotas vietas – Puidzulis, Gārša un Dūre, kā arī vairākas viensētas. Lieguma teritorija ir reti apmeklēta, jo atrodas salīdzinoši tālu no pagasta centra. Pagasta iedzīvotāji šo teritoriju mēdz izmantot ogošanai un sēņošanai.

1.5.2. Teritorijas izmantošanas veidi

1.5.2.1. Tūrisms un atpūta

Dabas lieguma „Kadājs” teritorija pašlaik netiek izmantota tūrisma un rekreācijas vajadzībām. Lejasciema pagasta padome šajā teritorijā neplāno attīstīt aktivitātes, kas saistītas ar tūrismu vai rekreāciju.

1.5.2.2. Lauksaimniecība

Dabas lieguma „Kadājs” teritorija netiek izmantota lauksaimniecībā, taču tā robežojas ar lauksaimniecības zemēm.

1.5.2.3. Mežsaimniecība

Dabas lieguma „Kadājs” teritorijas lielāko daļu – 326,4ha – apsaimnieko VAS "Latvijas valsts meži" Austrumvidzemes mežsaimniecība. Šī teritorijas daļa ir nodota ilgtermiņa mežizstrādes apsaimniekošanā SIA „Eferta”.

Dabas lieguma teritorijā 1,6ha ir Ilgvara Meļļa, ZS “Meijera sils” īpašnieka īpašums. 1998.gadā 1,0ha tika nocirsts. Šobrīd šajā teritorijā mežs dabīgi atjaunojas, augot bērzam, apsei un baltalksnim. Pārējā platībā (0,6ha) aug bērzu audzes. Šīs meža platības, kas gan nav īpaši aizsargājami biotopi, tomēr ir nozīmīgas kā vienota meža masīva sastāvdaļa.

Pagājušā gadsimta astoņdesmitajos un deviņdesmitajos gados meža ainavu dabas lieguma „Kadājs” teritorijā būtiski ietekmējusi meža ciršana kailcirtēs. Agrāk monolītais meža masīvs kailciršu dēļ šobrīd ir fragmentēts.

Teritorijā veikta arī meža atjaunošana – daļā izcirsto platību ir veikta meža kultūru stādīšana, stādot egli, daļā dabas lieguma teritorijas notikusi dabiska meža atjaunošanās.

1996.gada 21.septembrī jaunaudzē un pieaugušā audzē notika meža ugunsgrēks, kura cēlonis bija neuzmanīga rīcība ar uguni, kopjot jaunaudzī. Kopumā mežs izdega 2ha platībā 50.kvartāla 4. un 5.nogabalā, kā arī 44.kvartāla 13. un 17.nogabalā.

Kopš 2000.gada dabas lieguma „Kadājs” teritorijā vairs nenotiek gandrīz nekāda mežsaimnieciskā darbība. Šobrīd lieguma teritorijā tiek koptas tikai kvartālstigas, ko veic mednieku kolektīvs „Lejasciems”.

1.5.2.4. Zivsaimniecība

Dabas lieguma „Kadājs” teritorijā neatrodas dabiskās ūdenstilpnes, kurās būtu iespējama aktīva zivsaimniecība. Saskaņā ar Jāņa Nagļa, mednieku kluba „Lejasciems” pārstāvja, sniegto informāciju, Pilupē zivju praktiski nav, tādēļ šeit makšķerēšana nenotiek.

1.5.2.5. Medības

Dabas lieguma „Kadājs” teritorijā medību nomas tiesības pieder mednieku kolektīvam „Lejasciems”. Informāciju par medībām un medījamajiem dzīvniekiem dabas lieguma „Kadājs” teritorijā sniedza Jānis Naglis, mednieku kluba „Lejasciems” pārstāvis.

Dabas lieguma teritorija ir laba medību vieta, jo šeit ir sastopama liela medījamo dzīvnieku koncentrācija. Katru gadu medību sezonas laikā dabas lieguma teritorijā tiek rīkotas tikai dzinēju medības, vidēji četras reizes. Pēdējo divu medību sezonu laikā dabas lieguma teritorijā medības nav bijušas sekmīgas.

Teritorijā pastāvīgi uzturas meža cūkas un stirnas. Staltbriežiem un stirnām teritorijā ir laba barības bāze – liels jaunaudzū īpatsvars. Meliorācijas grāvjus un Pilupi apdzīvo bebri. Dabas lieguma teritorijā atsevišķi no visas medību kolektīvam apsaimniekošanā nodotās platības netiek vākti dati par dzīvnieku uzskaiti. Pēc mednieku novērojumiem, dzinēju medību laikā maksimālais konstatētais dzīvnieku skaits ir: pieci staltbrieži, 12 meža cūkas, 12 stirnas, 20 bebri, kas veido piecas apmetnes uz ūdenstilpnēm. Saskaņā ar VAS “Latvijas valsts meži” Austrumvidzemes mežsaimniecības Lejasciema iecirkņa vadītāja Aināra Žīgura sniegto informāciju bebru skaits dabas lieguma teritorijā ir aptuveni trīs reizes lielāks.

Pirms 1995.gadā notikušā ugunsgrēka dabas lieguma teritorijā bija staltbriežu bauru vieta, kas tika pamesta. Nākotnē ir iespējama bauru vietas atjaunošanās.

Ziemā dabas liegumam pieguļošajās teritorijās notiek dzīvnieku piebarošana.

1.5.2.6. Citi izmantošanas veidi

Dabas lieguma teritorijā nelielos apjomos vietējie iedzīvotāji lasa mellenes, brūklenes un avenas, arī sēnes.

1.6. Bebru darbības ietekme

Bebru darbības ietekmi uz dabas lieguma „Kadājs” teritoriju veica Mārtiņš Lūkins.

Bebrs un tā darbība dabas lieguma „Kadājs” teritorijā aplūkota, ņemot vērā iespējamus konfliktus starp šeit esošajām dabas vērtībām un sabiedrības grupu interesēm – bioloģiski vērtīgo meža biotopu saglabāšanu, mednieku interesēm, ietekmi uz dabas liegumam pieguļošo teritoriju – citu zemes īpašnieku interesēm, kā arī VAS “Latvijas valsts meži” prasībām par bebraiņu apsaimniekošanas pasākumos.

No dabas lieguma teritorijas kopējās apsaimniekošanas viedokļa, šeit pieļaujama netraucēta bebra darbība, vajadzības gadījumā to ierobežojot, ja nevēlami (saimnieciski) tiek ietekmētas blakus esošās teritorijas un liegumā esošie īpaši nozīmīgie biotopi un ceļi. Jāuzsver, ka pašreiz novērotais bebru skaits dabas liegumā iespējams, pateicoties šeit un apkārtnē izraktajiem meliorācijas grāvjiem, kas bebrim „pieāvā” jaunas dzīvotnes papildus Pilupei.

Bioloģiski vērtīgajiem biotopiem nepieciešams tuvu dabiskajam stāvoklim esošs apsaimniekošanas režīms. Šajā gadījumā bebra darbība – vistiešākā mērā appludināšana un gruntsūdens līmeņa paaugstināšana – dabas lieguma teritorijā izveidotajā grāvju tīklā un arī vāji izteiktās Pilupes krasta posmā (apmēram 400m lieguma ziemeļaustrumu stūrī) var negatīvi ietekmēt upes un grāvja tuvumā esošos biotopus. Tieši tas ir noticis 44.kvartāla 1.nogabala rietumu daļā, kur atradies apmēram 2m augsts dambis un nokaltusi apmēram 0,5ha liela dabiskā meža biotopa statusam atbilstoša mežaudze. Uzpludinājuma ietekmē koki nokaltuši pat 40 līdz 50m attālumā no upes krasta līnijas. Papildus tam tika appludinātas arī upes labajā krastā esošais mežs (vizuāli novērtējot, vairāk nekā 1ha platībā), tostarp arī bioloģiski augstvērtīga lapu koku mežaudze un jaunaudze. Upes lejteces virzienā veidojušies augstāki krasti, tāpēc bebra darbībai šeit ir lokāls raksturs un konfliktu starp dažādām interesēm nav.

Uz austrumiem vistālāk dabas lieguma teritorijā esošā aizsprosta ietekmē bija applūduši vairāki hektāri pļavu Pilupes augšteces virzienā un tādejādi tika kavēta iespēja nokļūt “Krieviņu” mājās.

Mednieku kolektīvam „Lejasciems” interese par bebra medīšanu pašreizējā tirgus situācijā nav liela. Šobrīd bebru medības un dambju jaukšana saistīta ar apsaimniekotāja prasību par bebra radīto bojājumu novēršanu mežaudzēs. Šo saistību nepildīšanas gadījumā iespējama medību nomas līguma laušana ar teritorijas apsaimniekotāju – VAS „Latvijas valsts meži”.

Ārpus dabas lieguma teritorijas dzīvojošo “Krieviņu” māju iedzīvotāju intereses ir nokļūt savās mājās pa ceļa vietu, kas atrodas uz austrumiem no dabas lieguma, kas vēl šovasar nav bijis iespējams bebra izveidotā appludinājuma dēļ.

Ņemot vērā augstāk minēto, dabas lieguma teritorijā ir pieļaujamas bebru medības (saskaņā ar Medību noteikumiem (MK noteikumi Nr.760, 23.12.2003.)) un aizsprostu jaukšana, ja:

- bebru aizsprosti paaugstina gruntsūdens līmeni dabas liegumam pieguļošajās platībās;
- bebru darbības rezultātā tiek bojāti vai appludināti ceļi;
- tiek appludinātas jaunas platības dabas lieguma teritorijā.

Bebra darbība ierobežojama Pilupes posmā no 44.kvartāla vidus austrumu virzienā ~400m līdz dabas lieguma robežai, kā arī grāvju sistēmā 44. un 45.kvartālu daļās, kuras atrodas uz ziemeļiem no ceļa (13.pielikums).

Bebru dambjos, ievietojamas koka kastes (teknes) (15.pielikums) (Balodis M., Ozoliņš J., Rantiņš M., ”Bebrs un viņa darbs”). Aptuvenās dambju atrašanās vietas, kurās ievietojamas šādas konstrukcijas, attēlotas kartē (13.pielikums). Vēlamais kastes (teknes) garums ir no 3 līdz 5m. Tā izgatavojama no pietiekami bieziem un platiem dēļiem, lai nodrošinātu pastāvīgu caurplūdi un iespējami ilgu kalpošanas laiku. Ja ūdens daudzums ir tik liels, ka viena šāda konstrukcija nespēj nodrošināt pietiekamu caurplūdi (kas varētu būt gadījums Pilupes regulējamās dambjos), vajadzības gadījumā ievietojamas vairākas šādas konstrukcijas.

Pārējā dabas lieguma teritorijā ar līdzīgām metodēm (kastēm) bebra darbība ierobežojama tikai un vienīgi gadījumos, ja applūst dabisko meža biotopu platības. Tāpēc viens no nepieciešamajiem monitoringa pasākumiem ir bebru darbības ietekmes uzraudzība dabisko meža biotopa statusam atbilstošajās mežaudzēs grāvju un Pilupes tiešā tuvumā.

1.7. Izmantotās literatūras saraksts

- Balodis M., Ozoliņš J., Rantiņš M., Bebrs un viņa darbs. Valsts mežierīcības institūts, Salaspils
- Kabucis I., 1998. Ziemeļvidzemes ģeobotāniskais rajons. Latvijas Daba. Enciklopēdija. 6. Rīga: Preses nams, 139.
- Kabucis I., 2000. Biotopu rokasgrāmata. Rīga: Latvijas Dabas fonds, 160lpp.
- Kabucis I. (red.), 2001. Latvijas biotopi. Klasifikators. Rīga: Latvijas Dabas fonds, 96lpp.
- Kalniņa A., 1995. Klimatiskā rajonēšana. Latvijas Daba. Enciklopēdija. 2. Rīga: Preses nams, 245.
- Karšu pielikums, 1998. Latvijas Daba. Enciklopēdija. 6. Rīga: Preses nams, 598lpp.
- Milne D., 2003. Lejasciems upju un laiku lokos. Lejasciema pagasta padome: Vītola izdevniecība, Gulbene, 229lpp.
- Nikodemuss O., 1998. FAO augšņu klasifikācija. Latvijas Daba. Enciklopēdija. 6. Rīga: Preses nams, 401.
- Pastors A., 1995. Hidroloģiskā rajonēšana. Latvijas Daba. Enciklopēdija. 2. Rīga: Preses nams, 148.-151.
- Račinska I., 2002. Rokasgrāmata īpaši aizsargājamo dabas teritoriju dabas aizsardzības plānu izstrādātājiem. Rīga: Ulma, 96lpp.
- Zelčs V., 1998. Tālavas zemiene. Latvijas Daba. Enciklopēdija. 5. Rīga: Preses nams, 196.-198.
- Zemzare D., 1940. Valodas liecības par Lejasciema novadu. Rīga: VAPP Praktisko zinātņu apgādniecība.

Nepublicētie materiāli

- Kučers J., Lejasciema apkaimes apraksts ”Mazās upītes un ezeriņi”.
- Lārmanis V., Par meža teritorijas aizsardzību Gulbenes virsmežniecības Lejasciema mežniecībā. 31.10.2001.
- Lejasciema pagasta teritoriālpilnojums. Apstiprināts 2003.gada 28.oktobrī ar Lejasciema pagasta padomes lēmumu Nr.1, sēdes protokols Nr.32.

Interneta resursi

- Latvijas Vides, ģeoloģijas un meteoroloģijas aģentūras mājas lapa: <http://www.lvgma.gov.lv>
- Latvijas Vides datu centra mājas lapa: <http://www.vdc.gov.lv>
- Vides ministrijas mājas lapa: <http://www.vidm.gov.lv>
<http://www.gulbenesbiblioteka.lv/novads/pasvaldibas.htm> (19.05.2005.)

<http://www.gulbene.lv/lv> (19.05.2005.)

<http://www.likumi.lv>

Citi informācijas avoti

Ilgaža M., Dabas liegumi liek grozīt Gulbenes rajona teritorijas plānojumu. Laikraksts “Dzirkstele”, 25.10.2005.

Konsultācijas: Dace Milne, Lejasciema Kultūras, tūrisma un sporta nodaļas vadītāja, Lejasciema muzeja vadītāja.

Teicēji: Lita Zūkere, Zeltīte Neiberga, Ēriks Liepiņš.

2. daļa TERITORIJAS NOVĒRTĒJUMS

2.1. Teritorija kā vienota dabas aizsardzības vērtība un to ietekmējošie faktori

Dabas lieguma „Kadājs” galvenā vērtība ir dabiski, cilvēka saimnieciskās darbības maz traucēti meži. Vērtējot pēc audzes struktūras un netraucētiem mežiem raksturīgu indikatoru sastopamības, vairums mežaudžu ir tuvas pirmatnēja meža stāvoklim, kāds raksturīgs ziemeļu skujkoku mežiem vēlīnās sukcesijas stadijās.

Pateicoties netraucētajai mežu attīstībai, dabas liegumā „Kadājs” ir daudz ļoti retu sēņu, sūnu, ķērpju un vaskulāro augu atradnes, vairākām sugām – nozīmīgākās atradnes Latvijā, kā arī Baltijas un Skandināvijas reģionos. Ņemot vērā pārstāvēto sugu kompleksus (it īpaši ķērpju) dabas lieguma teritorija ir nozīmīga atradne vairākām ķērpju sugām visā Eiropas kontekstā. No teritorijā līdz šim konstatētajām sēņu, augu un dzīvnieku sugām apdraudēto un aizsargājamo sarakstos ir 51 suga.

Dabas lieguma teritorija ir izcila boreālo un purvainu mežu koncentrācijas vieta – faktiski visas vidēja vecuma, pieaugušās un pāraugušās mežaudzes novērtētas kā atbilstošas dabisko meža biotopu kritērijiem un visas šī mežaudzes atbilst arī Eiropas Padomes direktīvas „Par dabīgo biotopu, savvaļas augu un dzīvnieku sugu aizsardzību” aizsargājamo mežu tipiem – 9010* Boreālie meži un 91D0* Purvainie meži.

Šī teritorija ir arī viena no nedaudzajām aizsargājamajām dabas teritorijām Latvijas Republikā, kas ietilpst lidvāveru kādreizējā izplatības apgabalā un kur lidvāveru reintrodukcija ir potenciāli iespējama.

Galvenais dabas lieguma teritoriju ietekmējošais faktors ir nelabvēlīgā mežaudžu vecumstruktūra. Vairākas apdraudētas ķērpju sugas (*Leptogium saturninum*, *Lobaria pulmonaria*, *Parmeliella triptophilla*, *Nephroma laevigatum*, *Cetrelia sp.*, *Collema subnigrescens*) šajā teritorijā ir saistītas ar ļoti vecu apšu klātbūtni dabiskas struktūras un vides mežā. Šobrīd teritorijā vērojama pakāpeniska veco apšu īpatsvara samazināšanās, kas nākotnē var apdraudēt minēto sugu pastāvēšanu. Sevišķi būtiska šī problēma ir trīs pēdējo sugu kontekstā, jo dabas lieguma „Kadājs” teritorija ir nozīmīgākā šo sugu atradne valstī.

Dabas vērtības lieguma teritorijā negatīvi ietekmējusi līdz 2000.gadam veiktā mežizstrāde, kuras rezultātā tika iznīcināti DMB, no kādreizējā vecā meža masīva saglabāti atsevišķi fragmenti. Izcirtumi nelabvēlīgi ietekmē blakus esošās audzes – palielinās vēja ietekme, pazeminās mitruma līmenis neskarto mežu malās. Dažviet izcirstajās meža platībās, kas ir izcirstas vienas no pēdējām, ir notikusi dabiska meža atjaunošanās ar lapu kokiem. Savukārt atjaunoto egļu jaunaudžu sugu sastāvs (dažās vietās gandrīz pilnībā dominē egles) nav labvēlīgs aizsargājamām sugām, kuras atkarīgas no lapu koku mežiem.

2.2. Biotopi kā dabas aizsardzības vērtība, to sociālekonomiskā vērtība un tos ietekmējošie faktori

2.2.1. Meži

Dabas aizsardzības vērtība

Dabas lieguma „Kadājs” teritorijai ir raksturīga liela dabisko mežu biotopu un līdz ar to arī daudzu retu augu sugu atradņu koncentrācija. Dabas lieguma teritorijas meži visticamāk savulaik ir nodeguši lielā vienlaidus ugunsgrēkā, tad ilgstoši attīstījušies bez būtiskas saimnieciskās darbības iejaukšanās (atsevišķās audzēs ir notikušas kopšanas circes, nebūtiska ir meliorācijas ietekme). Vairums mežaudžu ir tuvas pirmatnēja meža stāvoklim, kāds raksturīgs ziemeļu skujkoku mežiem vēlīnās sukcesijas stadijās. Dabas lieguma teritorijā sastopamie meža biotopi izceļas ar augstu kvalitāti, tajos ir daudz vecu koku un mirusī koksne dažādās sadalīšanās

pakāpēs. Netraucētā mežu attīstība ir par pamatu lielajam teritorijā sastopamo reto un apdraudēto sugu skaitam un to populāciju vitalitātei.

Bebu darbības dēļ daudzviet meži (lielākoties egļu jaunaudzes ceļa grāvju tuvumā) applūduši un daļēji iznīkuši. Šie meži ir mitrumu mīlošu augu un dzīvnieku sugu dzīvotne, tādēļ šāda biotopa klātbūtne dabas lieguma teritorijā ir svarīga no teritorijas bioloģiskās daudzveidības viedokļa. Turklāt bebru aktivitātes rezultātā rodas liels mirušas koksnes daudzums, kuru atsevišķas bezmugurkaulnieku sugas, piemēram, koksngrauži, krāšņvaboles izmanto kā barības resursu. Beбри ir izveidojuši vairākus dambjus uz dabas lieguma teritorijā esošajiem meliorācijas grāvjiem, tādējādi ir ievērojami sekmējuši sākotnējā hidroloģiskā līmeņa atjaunošanos teritorijā.

Nelielā Pilupes ieleja kalpo par sugu pārvietošanas koridoru, palielina ekoloģisko apstākļu dažādību. Šeit konstatēta īpaši aizsargājama suga – lielais torņgliemezis *Ena montana*.

Apmēram puse no dabas lieguma teritorijas jaunaudzēm ir ar zemu bioloģiskās daudzveidības vērtību. Nav sagaidāms, ka būtiski palielināsies apšu īpatsvars, īpaši vecākajās audzēs, lielākajā daļā jaunaudžu ir veiktas jaunaudžu kopšanas, arī tādēļ apses audžu sastāvos ir 10 līdz 30%. Savukārt otra puse no jaunaudzēm, ja tajās netiks veiktas kopšanas circes, ar laiku veidosies kā mistrotas lapu koku audzes.

Bioloģiski vērtīgo pieaugušo un pāraugušo mežaudžu izvietojums, tajās sastopamais apdraudēto sugu skaits un populāciju vitalitāte ļauj prognozēt apdraudēto sugu pakāpenisku atgriešanos platībās, kur šobrīd notiek meža atjaunošanās.

Sociālekonomiskās vērtības

Ņemot vērā, ka dabas lieguma teritorijā ir ievērojams DMB īpatsvars, kam raksturīga dabisko daudzveidību uzturoša struktūra (atmirusī koksne, degusī koksne u.t.t.), šāda veida teritorijām ir augsta zinātniskā un sabiedrības izglītošanas vērtība.

Meža ekonomiskā vērtība no resursu lietotāju viedokļa ir koksne. Dabas liegumā ir iespējams ogot un sēņot, šeit notiek medības.

Ietekmējošie faktori

Mežus dabas liegumā ietekmē līdz 2000.gadam veiktā mežizstrādes sekas, kuru rezultātā tika iznīcināti DMB, no kādreizējā vecā meža masīva saglabāti atsevišķi fragmenti. Izcirtumi nelabvēlīgi ietekmē blakus esošās audzes – palielinās vēja ietekme, notiek intensīva krūmu – pīlādžu, krūkļu un lazdu augšana, pazeminās mitruma līmenis neskarto mežu malās, līdz ar to tiek apdraudēta veco meža biotopu kvalitāte. Dažviet izcirstajās meža platībās, kas ir izcirstas vienas no pēdējām, ir notikusi dabiska meža atjaunošanās ar lapu kokiem.

Aktīvā bebru darbība ietekmē biotopus, nemazinot to bioloģiskās daudzveidības vērtību. Dabas lieguma teritorijā iespējami staltbriežu postījumi, ja tiks veiktas jaunaudžu kopšanas.

2.2.2. Ūdeņi

Dabas aizsardzības vērtība

Dabas lieguma teritorijā atrodas Pilupe, kura šajā posmā nav regulēta – ir saglabāts tās dabiskais tecējums. Pilupes ielejā veidojas mikroklimats, kas nodrošina labvēlīgus apstākļus mitrumu mīlošajām sugām, piemēram, tās krastos ir sastopama īpaši aizsargājamā suga lielais torņgliemezis *Ena montana*, kurai šeit ir Latvijas mērogā ievērojama atradne. Šeit aug tādas retas augu sugas kā divsēkļu grīslis *Carex disperma Dewey* (LSG 3.kategorija) un Lietuvas ūdenszāle *Glyceria lithuanica (Gorski) Gorski* (LSG 3.kategorija). Pilupes ieleja kalpo arī kā sēkļu un sporu izplatīšanās veicināšanas koridors. Ņemot vērā iepriekš minēto, nepieciešams paplašināt dabas lieguma teritoriju, iekļaujot tajā Pilupes ielejas abus krastus.

Sociālekonomiskās vērtības

Pilupes sociālekonomiskā vērtība ir minimāla – maksākerēšana šeit nenotiek.

Meliorācijas grāvji ietekmē hidroloģisko līmeni, kas varētu būt svarīgi no mežsaimnieciskā viedokļa, ja īpaši dabas liegumam pieguļošajās teritorijās.

Ietekmējošie faktori

Pilupes tecējumu dabas lieguma teritorijas ziemeļaustrumos ietekmē bebru aktīvā darbība. Tas būtiski samazina upes straumes ātrumu.

2.3. Sugas kā dabas aizsardzības vērtība un tās ietekmējošie faktori

No teritorijā līdz šim konstatētajām sēņu, augu un dzīvnieku sugām apdraudēto un aizsargājamo sarakstos ir 51 suga. Šajā nodaļā plašāk tiek apskatītas tās sugas, kas ir sastopamas dabas lieguma teritorijā un kurām papildus biotopu saglabāšanas pasākumiem ir nepieciešami īpaši apsaimniekošanas pasākumi.

Pateicoties tam, ka meži dabas lieguma teritorijā ir ilgstoši dabiski attīstījušies, šeit ir sastopamas vairākas apdraudētas ķērpju sugas – *Leptogium saturninum*, *Lobaria pulmonaria*, *Parmeliella triptophilla*, *Nephroma laevigatum*, *Cetrelia sp.*, *Collema subnigrescens*, kuras ir saistītas ar ļoti vecu apšu klātbūtni dabiskas struktūras un vides mežā.

Šobrīd teritorijā vērojama pakāpeniska veco apšu īpatsvara samazināšanās, kas nākotnē var apdraudēt minēto sugu pastāvēšanu. Sevišķi būtiska šī problēma ir trīs pēdējo sugu kontekstā, jo aplūkojamā teritorija ir nozīmīgākā šo sugu atradne valstī. Arī šinī gadījumā ir jāveic mežsaimnieciskā darbība, kas veicina lapu koku īpatsvara palielināšanos.

Iespējams, ka dabas lieguma teritorijā vai tam pieguļošajās teritorijās nelielā skaitā uzturas lidvāvere. Tā ir Latvijā ļoti reta, izzūdoša suga, tā ir Latvijas Sarkanajā grāmatā un Eiropas Savienības Biotopu direktīvas II pielikumā ietverta suga. Lidvāvere ir izplatīta Eirāzijas boreālo mežu joslā. Latvija atrodas sugas areāla dienvidrietumu perifērijā. Dabas liegums „Kadājs” ietilpst tajā Latvijas daļā, kur visilgāk saglabājās lidvāveru populācija.

Lidvāvere ir dendrofila, tipiska dobumos dzīvojoša suga. Lidvāveres apdzīvo tikai noteikta tipa mežaudzes: jauktas, briestaudzes vecumu sasniegušas egļu – apšu un apšu – egļu audzes, kurās izaugušas arī otrā stāva egles. Apses ir piemērotākais koks dobumu izveidošanai, bet egles lidvāverēm nepieciešamas kā aizsegs slēpjoties no dabiskajiem ienaidniekiem.

Kā viens no iemesliem lidvāveru izzušanai uzskatāma mežsaimnieciskā darbība, kuras rezultātā sarūk piemēroto biotopu platība, kā arī notiek to sadrumstalošanās ar sekojošu lidvāveru mikropopulāciju izolāciju un izzušanu.

Paredzētā jaunaudžu apsaimniekošana veicinās lidvāverei piemērotiem biotopu veidošanos.

Nevienai citai no dabas liegumā pārstāvētajām augu un dzīvnieku sugām nav nepieciešami īpaši biotopu apsaimniekošanas pasākumi.

2.4. Teritorijas vērtību apkopojums un pretnostatījums

Dabas lieguma „Kadājs” teritorijā esošo vērtību apkopojums un pretnostatījums sniegts 6.tabulā.

6.tabula

Dabas lieguma „Kadājs” teritorijas vērtības, tās ietekmējošie faktori

<p>Dabas vērtība</p>	<p>Galvenā dabas lieguma teritorijas vērtība ir dabiski, cilvēka saimnieciskās darbības maz traucēti meži. Vairums mežaudžu ir tuvas pirmatnēja meža stāvoklim, kāds raksturīgs ziemeļu skujkoku mežiem vēlinās sukcesijas stadijās.</p> <p>Šī teritorija ir izcila DMB koncentrācijas vieta, šeit sastopami boreālie un purvainie meži.</p> <p>Teritorijā ir daudzu retu sēņu, sūnu, ķērpju un vaskulāro augu atradnes, vairākām sugām tās ir nozīmīgākās atradnes Latvijā un Baltijas reģionā (atsevišķām ķērpju sugām – Eiropā).</p> <p>Daļa lieguma teritorijas ir applūdusi un līdz ar to ir mitrumu mīlošu augu un dzīvnieku sugu dzīvotne, kas kopumā palielina biotopu un sugu daudzveidību teritorijā.</p> <p>Pilupe šajā posmā nav regulēta – ir saglabāts tās dabiskais tecējums. Tās ielejā veidojas mikroklimats, kas nodrošina labvēlīgus apstākļus mitrumu mīlošajām sugām, tā kalpo par sugu pārvietošanās koridoru.</p> <p>Dabas lieguma teritorija ir piemērota lidvāverei, šeit iespējama lidvāveres reintrodukcija. Šeit savulaik ir ligzdojis melnais stārķis.</p>
<p>Sociāl-ekonomiskā vērtība</p>	<p>Dabas lieguma teritorijā esošajiem mežiem ir ļoti augsta zinātniskā un sabiedrības izglītošanas vērtība.</p> <p>No resursu lietotāju viedokļa meža lielākā sociālekonomiskā vērtība ir koksne.</p> <p>Vietējiem iedzīvotājiem dabas lieguma teritorijā ir iespēja ogot un sēņot, atpūsties. Medību sezonas ietvaros šeit notiek medības.</p>
<p>Ietekmējošie faktori</p>	<p>Līdz 2000.gadam dabas lieguma teritorijā veikta mežistrāde, kuras rezultātā no kādreizējā vecā meža masīva saglabāti atsevišķi fragmenti.</p> <p>Dabas lieguma teritorijā ir izveidojusies nelabvēlīga mežaudžu vecumstruktūra: ir saglabājušies veci meži un dabiski un mākslīgi atjaunotās mežu kultūras, kas ļoti ilgā laikā sasniegs vairākām retajām un aizsargājamajām ķērpju sugām nepieciešamos augšanas apstākļus.</p> <p>Teritorijā atrodas atsevišķas egļu monokultūras ar mākslīgu mežaudzes struktūru, kas nav piemērota dabas lieguma teritorijai raksturīgo dabisko mežu sugām.</p> <p>Aktīvā bebru darbība veicina hidroloģiskā režīma izmaiņas dabas lieguma teritorijā un tai pieguļošajās platībās.</p> <p>Savulaik veiktās meliorācijas grāvji ietekmē hidroloģisko režīmu.</p>

3. daļa TERITORIJAS SAGLABĀŠANAS MĒRĶI

3.1. Teritorijas apsaimniekošanas ideālais jeb ilgtermiņa mērķis

Saglabāts dabas lieguma „Kadājs” teritorijā esošo īpaši aizsargājamo biotopu, īpaši apšu mežu, komplekss ar tam raksturīgajām augu un dzīvnieku sugām, ļaujot atjaunoties vienlaidus meža masīvam ar dabisku mežaudžu struktūru.

3.2. Teritorijas apsaimniekošanas īstermiņa mērķi plānā apskatītajam apsaimniekošanas periodam

1. Nodrošināta teritorijai raksturīgo aizsargājamo ES biotopu – Boreālo mežu 9010* (89,8ha), Melnalkšņu staignāju 9080* (3,5ha), Purvaino mežu 91D0* (78,9ha) aizsardzība.
2. Nodrošināta dabas lieguma teritorijas infrastruktūras uzturēšana.
3. Sabiedrība un atbildīgās institūcijas informētas par dabas lieguma aktualitātēm.

4. daļa APSAIMNIEKOŠANAS PASĀKUMI**4.1. Apsaimniekošanas pasākumi**

Apsaimniekošanas pasākumi paredzēti laika posmam no 2006. līdz 2015.gadam. Apsaimniekošanas pasākumi īstermiņa mērķu sasniegšanai apkopoti 7.tabulā, norādot katram pasākumam prioritāti, izpildes termiņu, potenciālo izpildītāju, izpildes kvalitātes rādītāju. Apsaimniekošanas pasākumi ir plašāk aprakstīti sākot ar 42.lpp.

Apsaimniekošanas pasākumu izpildes ir jāuzsāk līdz ar dabas aizsardzības plāna apstiprināšanas datumu, ja apsaimniekošanas pasākumu aprakstā nav norādīts citādi.

7.tabula

Apsaimniekošanas pasākumi dabas liegumam „Kadājs”

Pasākuma prioritāte: I – prioritārs, II – būtisks, III – vēlams

N.p.k.	Pasākums	Prioritāte, izpildes termiņš, potenciālais izpildītājs	Aptuvenas izmaksas (Ls) uz 2005.gada novembri	Izpildes kvalitātes rādītāji
Nodrošināta teritorijai raksturīgo aizsargājamo ES biotopu – Boreālo mežu 9010* (89,8ha), Melnalkšņu staignāju 9080* (3,5ha), Purvaino mežu 91D0* (78,9ha) aizsardzība				
1.1.	Neiejaukšanās meža attīstības procesā.	I 2006.-2015., VAS „Latvijas valsts meži”, Valsts meža dienests	–	Dabas lieguma teritorijā notiek mežu netraucēta attīstība dabiskajos meža biotopos.
1.2.	Lapu koku īpatsvara palielināšana dabas lieguma teritorijā esošajās jaunaudzēs.	I 2006.-2015., VAS „Latvijas valsts meži”	~100Ls / ha	Dabas lieguma teritorijā esošajās jaunaudzēs palielinājies lapu koku īpatsvars.
1.3.	<i>NATURA 2000</i> teritoriju monitorings	I 2006.-2015., LVGMA	–	Iegūta informācija par dabas lieguma „Kadājs” atbilstību teritorijas dibināšanas procesā izvirzītajiem mērķiem un par tās teritorijā sastopamo aizsargājamo biotopu un sugu stāvokli, kuru dēļ savulaik šī ĪADT tika izveidota.
1.4.	Dabas vērtību, to ietekmējošo faktoru un apsaimniekošanas pasākumu efektivitātes monitoringa veikšana.	I 2006.-2015., VAS „Latvijas valsts meži”	–	Iegūta informācija par dabas vērtību stāvokli un apsaimniekošanas pasākumu efektivitāti.

Nodrošināta dabas lieguma teritorijas infrastruktūras uzturēšana				
2.1.	Robežzīmju uzturēšana.	I 2006. VAS „Latvijas valsts meži”	20Ls / gab.	Robežzīmes uzturētas.
2.2.	Robež- un kvartālstīgu kopšana.	II 2006.-2015., mednieku kolektīvs „Lejasciems”	100Ls/km	Robež- un kvartālstīgas ir dabā saskatāmas; pēc tām var orientēties.
2.3.	Koka kastu (tekņu) ievietošana bebru dambjos (skat. 13.pielikumu).	II 2006.-2015., mednieku kolektīvs „Lejasciems”, VAS „Latvijas valsts meži”	~Ls 50 par 1 vienu drenu konstrukciju	Hidroloģiskais līmenis daļā dabas lieguma teritorijas un tam pieguļošajās teritorijās ir optimizēts un uzturēts.
2.4.	Bebru medību organizēšana.	II 2006.-2015., mednieku kolektīvs „Lejasciems”	–	Regulēts bebru skaits. Neapplūdušas dabas liegumam pieguļošās teritorijas, dabas lieguma teritorijā esošie ceļi, kā arī jaunas meža platības.
2.5.	Ceļu infrastruktūras atjaunošana.	III 2006.-2015., VAS „Latvijas valsts meži”	–	Ceļa infrastruktūra atjaunota.
Sabiedrība un atbildīgās institūcijas informētas par dabas lieguma aktualitātēm				
3.1.	Informācijas iesniegšana Lejasciema pagasta teritorijas plānojuma izstrādātājiem.	I 2005.-2006., Lejasciema pagasta pašvaldība	–	Lejasciema pagasta teritorijas plānojumā ietverta informācija par dabas liegumu.
3.2.	Priekšlikuma par izmaiņām dabas lieguma „Kadājs” teritorijā sagatavošana un iesniegšana Dabas aizsardzības pārvaldē.	I 2006., SIA <i>GG&M Consult</i> , Dabas aizsardzības pārvalde	–	Priekšlikums sagatavots un iesniegts Dabas aizsardzības pārvaldē, kas to izskata un nepieciešamības gadījumā iesniedz Vides ministrijā.

4.2. Apsaimniekošanas pasākumu apraksts

1.1. Neiejaukšanās meža attīstības procesā.

Neiejaukšanās tiek paredzēta (skat. 8.tabulu):

- 1) meža nogabalos, kuri ir izdalīti kā DMB, potenciālie DMB, ES aizsargājami biotopi, retajām un īpaši aizsargājamām augu un dzīvnieku sugām nozīmīgi meža nogabali;
- 2) izcirtumos, kuros notiek dabiska meža atjaunošanās;
- 3) mistrotās audzēs, kur dabiski veidojas dažādu koku sugu, nevienmērīgas audzes.

1.2. Lapu koku īpatsvara palielināšana dabas lieguma teritorijā esošajās jaunaudzēs.

Kopšanas ciršu mērķis teritorijā ir mistrotu mežaudžu veidošana.

Galvenā prioritāte kopšanai ir mākslīgi veidotajās egļu jaunaudzēs, kurās dominē egle un kurās ir viena vecuma un dimensiju koki. Ar kopšanas palīdzību veicināma mežaudzes dažāda vecuma struktūras veidošanās un lapu koku īpatsvara palielināšana audžu sastāvos, gan izcērtot nelielus atvērumus, gan intensīvāk retinot ap audzē jau esošiem lapu kokiem.

Nosacījumi, veicot kopšanas cirtes:

- mistrotās audzēs nav pieļaujama mežaudzes veidošana, kurā vienas koku sugas īpatsvars ir 70% un lielāks;
- jāveicina lielāku dimensiju koku ar plašu, labi attīstītu vainagu veidošanos;
- saglabājami un ar kopšanas palīdzību atbrīvojami visi audzēs sastopamie lapu koki, to paauga, intensīvāk retinot egles ap tiem;
- saglabājamās pameža koku un krūmu sugas;
- saglabājamās kritālas un stāvoši kalnu koki;
- saglabājami dzīvnieku bojātie, trupējušie un koki ar citām bojājumu pazīmēm;
- pievešana organizējama sala apstākļos, lai paliekošās audzes un augsnes bojājumi būtu iespējami mazi;
- kokmateriālu pievešanas ceļu projektēšana caur bioloģiski vērtīgām mežaudzēm nav pieļaujama.

Kopšanas cirtes veicamas laikā no 1.septembra līdz 31.martam saskaņā ar dabas lieguma individuālajiem aizsardzības un izmantošanas noteikumiem. Darbība saskaņojama ar Valsts meža dienestu.

1.3. NATURA 2000 teritoriju monitorings

Šo monitoringu Eiropas Padomes uzdevumā paredzēts veikt reizi sešos gados, izpildītājs – Latvijas Vides, ģeoloģijas un meteoroloģijas aģentūra (LVĢMA).

Monitoringa uzdevums ir ĪADT, tajā skaitā dabas lieguma „Kadājs”, novērtēšana atbilstoši to izveidošanas laikā izvirzītajiem mērķiem, tajās esošajiem aizsargājamiem biotopiem un sugām, kuru dēļ teritorijas tika izveidotas.

1.4. Dabas vērtību, to ietekmējošo faktoru un apsaimniekošanas pasākumu efektivitātes monitoringa veikšana.

Dabas vērtību monitoringa mērķis ir sagatavot uz izpētes rezultātiem balstītus priekšlikumus, strādājot pie dabas aizsardzības plāna atjaunošanas 2015.gadā, kā arī izvērtēt dabas aizsardzības plānā paredzēto pasākumu efektivitāti un nepieciešamības gadījumā ierosināt izmaiņas tajā. Monitoringa galvenie virzieni saistīti ar hidroloģiskā līmeņa regulēšanu, kā arī lapu koku īpatsvara palielināšanos dabas lieguma teritorijā.

Dabas lieguma teritorijā vietās, kur bebru dambjos ir ievietotas koka kastes (teknes), nepieciešams trīs reizes gadā tās apsekot un pārbaudīt, vai tās sekmīgi veic savas funkcijas. Ja tiek konstatēta bebru skaita palielināšanās, attiecīgi jāpalielina arī koka kastu (tekņu) skaits dabas lieguma teritorijā.

Vietās, kur tiek veikta jaunaudžu kopšana, nepieciešams pārliecināties, vai notiek sekmīga dabiskā lapu koku atjaunošanās, kā arī, vai veidojas lidvāveri piemēroti biotopi.

Ir nepieciešams turpināt lidvāveru ekskrementu meklēšanu (martā – aprīlī, sniega apstākļos), tajā skaitā arī dabas liegumam piegulošajās teritorijās, lai pārliecinātos, vai lidvāveres dabas liegumā vēl arvien nav sastopamas.

2.1. Robežzīmju uzturēšana.

Dabas lieguma teritorijā jāpapildina trīs robežzīmes saskaņā ar Dabas aizsardzības pārvaldes izstrādātajiem „Īpaši aizsargājamo dabas teritoriju vienotā stila” ieteikumiem. Zīmju atrašanās attēlota 11.pielikumā.

2.2. Robež- un kvartālstīgu kopšana.

Kvartālstīgu kopšana ir nepieciešama, lai nodrošinātu orientēšanos un ērtāku pārvietošanos dabas lieguma teritorijā. Kvartālstīgu kopšanu vēlams veikt no 1.septembra līdz 31.martam, lai novērstu iespējamo reto un aizsargājamo augu sugu atradņu bojāšanu, atstājot nocirsto materiālu gar stigas malām.

2.3. Koka kastu (tekņu) ievietošana bebru dambjos.

Lai nodrošinātu hidroloģiskā līmeņa optimizēšanu un uzturēšanu dabas lieguma teritorijā, kā arī lai novērstu tai pieguļošo teritoriju aplūšanu, dabas lieguma teritorijā esošajos bebru dambjos ieteicams izvietot koka kastes (teknes) (13.pielikums). Ar bebru dambjos ievietojamās kastes skici var iepazīties 15.pielikumā.

2.4. Bebru medību organizēšana.

Dabas lieguma „Kadājs” teritorijā ir pieļaujama bebru medību organizēšana atbilstoši Medību noteikumiem (MK noteikumi Nr.760, 23.12.2003.).

Bebru medības un to veidoto aizsprostu jaukšana pieļaujama tikai gadījumos, ja:

- bebru aizsprosti paaugstina gruntsūdens līmeni dabas liegumam piegulošajās platībās;
- ja bebru darbības rezultātā tiek bojāti vai appludināti ceļi;
- ja tiek appludinātas jaunas platības dabas lieguma teritorijā.

2.5. Ceļu infrastruktūras atjaunošana.

Dabas lieguma teritorijā pieļaujama teritorijā esošo ceļu rekonstrukcija un renovācija, nemainot to platumu. Gar ceļiem pieļaujams iztīrīt apaugumu un grāvjus attīrīt no piedrazojuma.

3.1. Informācijas iesniegšana Lejasciema pagasta teritorijas plānojuma izstrādātājiem.

Saskaņā ar Latvijas normatīvajiem aktiem Lejasciema pagasta teritoriālajā plānojumā ir jāietver informācija par dabas lieguma „Kadājs” teritoriju.

3.2. Priekšlikuma par izmaiņām dabas lieguma „Kadājs” teritorijā iesniegšana Vides ministrijā.

Dabas aizsardzības plāna izstrādātājs SIA *GG&M Consult* sagatavo priekšlikumu par izmaiņām dabas lieguma teritorijā un iesniedz to Dabas aizsardzības pārvaldē. Pārvalde priekšlikumu izskata un nepieciešamības gadījumā to iesniedz Vides ministrijā.

Priekšlikumā tiek ietverta sekojoša informācija:

1. Dabas lieguma „Kadājs” teritorijā iekļaujami valsts īpašumā esošie 30.kvartāla 26.nogabala, 31. kvartāla 25., 26., 27., 28., 29. 30.nogabalu un 32.kvartāla 37., 38.nogabali. Tie atrodas Pilupes labajā krastā, kur 10-20m platā joslā ir sastopama retā un īpaši aizsargājamā suga lielais torņgliemezis *Ena montana*.

Jau iepriekš, strādājot pie dabas lieguma „Kadājs” izveidošanas, šie nogabali tika iekļauti potenciālās ĪADT teritorijas sastāvā. Diemžēl dabas lieguma „Kadājs” teritorija tika apstiprināta, neiekļaujot augstāk minētos nogabalus, kas savā būtībā ir neloģiski, jo tādejādi aizsardzība lielajam torņgliemezim tiek nodrošināta tikai Pilupes kreisajā krastā.

2. No dabas lieguma teritorijas ir ieteicams izslēgt privātā īpašumā esošo ZS “Meijera sils” 2.kvartālu (1,6ha). Privātā īpašnieka mežā nav konstatētas īpaši aizsargājamās sugas vai biotopi. Visā meža teritorijā ir veikta intensīva saimnieciska darbība.

Apsaimniekošanas pasākumi un to pamatojums

kv.	nog.	plat.	zemju kategorija	MAAT	DMB	ES	1.stāvs	pasākumi
43.	1.	0.7	Mežs	Vr	MIS	9010*	7E1B2A115	N
43.	2.	0.4	Mežs	Vr	MIS	9010*	6E1B3A115	N
43.	3.	0.2	Mežs	Vr			6Ba2B1L1E46	N
43.	4.	0.7	Mežs	Gr	MIS	9010*	5E2B3A105	N
43.	5.	0.4	Mežs	Vrs			6B1Ba1B17 2E10 +M6	N
43.	6.	0.5	Mežs	Vr			5E18 2B1A1Ba1B110 +M9	N
43.	7.	1.3	Mežs	Vr	LAP	9010*	8B2A100 +E99	N
43.	8.	1.3	Mežs	Vr	MIS	9010*	7E1B2A115	N
43.	9.	2.8	Mežs	Vr	MIS	9010*	6E1B3A115	N
43.	10.	1.1	Mežs	Vr			5E2B3Ba46 +L45	N
43.	11.	5.4	Mežs	Vr	MIS	9010*	5E2B3A110	N
43.	12.	0.9	Mežs	Vr			5B2A7 3E10 +Ba Bl ats L6	N
43.	13.	1.5	Mežs	Vr			6E18 3B1A10 +B19	K
43.	14.	0.9	Mežs	Vr	MIS	9010*	4E1P2B3A95	N
43.	15.	0.7	Mežs	Vr			4B3A6 3E8	N
43.	16.	0.3	Mežs	Dms	SLAP PRIE	91D0*	6P1E3B110 +A109	N
43.	17.	0.6	Mežs	Vr	MIS	9010*	5E2B3A110 +P109	N
43.	18.	1.6	Mežs	Dms			7B2P1E9 +A8	N
43.	19.	1.1	Mežs	Vr			5B2A7 3E10 +E20	N
43.	20.	4.2	Mežs	Vr	MIS	9010*	6A1B3E115	N
43.	21.	0.9	Mežs	Db	SLAP EG	91D0*	7B3E95	N
43.	22.	0.7	Mežs	Db	SLAP EG	91D0*	8B2E95	N
43.	23.	1.5	Mežs	Vr	APS	9010*	6A3B1E95	N
43.	24.	2.1	Mežs	Vr	APS	9010*	6A3B1E95	N
43.	25.	1.1	Mežs	Nd	SLAP PRIE	91D0*	6B2P2E90	N
43.	26.	0.5	Mežs	Nd		91D0*	5B2A2P1E9	N
43.	27.	0.5	Mežs	Vr			5B3A7 2E11	N
43.	28.	1.4	Mežs	Dms			5B1A6 2P2E11	N
43.	29.	0.4	Kv stīga					U
43.	51.	0.1	Upe					N
44.	1.	1.9	Mežs	Vr	MIS	9010*	5E2B3A110 +L109	N
44.	2.	0.6	Mežs	Vr			6E15 3B1A8	N
44.	3.	0.4	Mežs	Vrs			7E20 2B1A14	N
44.	4.	9.4	Mežs	Vr	MIS	9010*	5E2B3A110 ats P109	N
44.	5.	2.8	Mežs	Vr			7E15 2B1A8 +Ba B17 ats P14	N
44.	6.	2.9	Mežs	Vrs			5E20 2B1A14 2E41 +Ba B113	N
44.	7.	2.7	Mežs	Vr	MIS	9010*	5A2B3E100 +P99	N
44.	8.	1.4	Mežs	Nd	SLAP PRIE	91D0*	7P1E2B105 +A104	N
44.	9.	1.4	Mežs	Dm	MIS	9010*	4P2E2B2A100	N
44.	10.	5	Mežs	Nd	SLAP PRIE	91D0*	8P1E1B110 ats A109	N
44.	11.	1.5	Mežs	Vrs	LAP	9010*	5B2A3E95 +P94	N
44.	12.	1.5	Mežs	Ap			5E20 2B1A1B115 1E41 +B40 A19	N
44.	13.	2.7	Mežs	Nd		91D0*	6B1A2P1E9	N
44.	14.	1.3	Mežs	Dms			6E15 1P2B1A11 +E30	N

8.tabulas turpinājums

kv.	nog.	plat.	zemju kategorija	MAAT	DMB	ES	1.stāvs	pasākumi
44.	15.	1.4	Mežs	Vrs			6B1B115 3E20	N
44.	16.	0.4	Mežs	Ap	APS	9010*	5A2B3E95	N
44.	17.	1.5	Mežs	Dms			6B2A1P1E9	N
44.	18.	1.2	Mežs	Vr			7E24 2B1A18 +B117	K
44.	19.	0.5	Ceļš					U
44.	20.	0.4	Kv stiga					U
44.	21.	0.4	Gr trase					Bk
44.	51.	0.1	Upe					N
45.	1.	0.3	Mežs	Vr			5E15 1P2B1A1Ba8 +B17	N
45.	2.	0.9	Mežs	Vr			7E21 1B1Ba1B115	N
45.	3.	0.8	Mežs	Vr			5E15 1P2B1A1Ba8 +B17	N
45.	4.	0.7	Mežs	Vr			7E21 2B1B115 +A Ba14	K
45.	5.	2.6	Mežs	Vrs			4B8 1A1P7 1B14 3E15 +B114	N
45.	6.	1.8	Mežs	Vrs			4B2A1Ba1B12E19	N
45.	7.	2.6	Mežs	Grs			3B3A2E18 1B1A11 +B110	N
45.	8.	1.5	Mežs	Vr			8E2B50 +Ba L49	N
45.	9.	0.5	Mežs	Vrs			4B1A2E15 2B1A6 +B15	N
45.	10.	3.6	Mežs	Vr	MIS	9010*	4E3B3A110 ats P109	N
45.	11.	5.5	Mežs	Vr	MIS	9010*	5E3B2A110 +P109	N
45.	12.	4	Mežs	Vr			4B2A1P3E7 atsv A 105	N
45.	13.	3.1	Mežs	Db			5B2M1A2E16	N
45.	14.	6.1	Mežs	Vr			7E21 2B1A13 +M B1 ats Ba12	K
45.	15.	0.6	Mežs	Vrs			5B1A1P3E7	N
45.	16.	2	Mežs	Nd	SLAP PRIE	91D0*	10P135	N
45.	17.	1.2	Mežs	Vr			7A2B1E15 +L ats M14	N
45.	18.	0.2	Ceļš					U
45.	19.	0.5	Kv stiga					U
45.	20.	0.5	Gr trase					Bk
46.	1.	0.5	Mežs	Vr			6E18 2B1A1Ba8 +B17 B17	K
46.	2.	2.8	Mežs	Vr	LAP	9010*	4B1M2A95 3E115	N
46.	3.	1.4	Mežs	Vr	APS	9010*	5A1B4E125	N
46.	4.	1	Mežs	Ap			5Ba2B2A1B122 +M21 E30 ats L21	N
46.	5.	1.7	Mežs	Db	SLAP EG	91D0*	7B1M1A1E90	N
46.	6.	10.2	Mežs	Ap	MIS	9010*	6E2B2A110 +M109	N
46.	7.	5	Mežs	Ap			3B2A1Ba8 2B2E18 +A17	N
46.	8.	0.9	Mežs	Vr	MIS	9010*	4A3B3E105	N
46.	9.	1.1	Mežs	Vr			7B1M1A13 1E18	N
46.	10.	0.7	Mežs	Ap			4B1M2A2L1E8	N
46.	11.	2.2	Mežs	Ks	SLAP PRIE	91D0*	7P2E1B110	N
46.	12.	1.8	Mežs	Ks	SLAP PRIE	91D0*	9P1E110 +B109	N
46.	13.	3.5	Mežs	Kp	LAP	9080*	8B1M1E90 ats A89	N
46.	14.	2.7	Mežs	Ks			5P1E4B9	N
46.	15.	3.8	Mežs	Kp			6E1B18 3B11 +E30 B110	N
46.	16.	0.4	Kv stiga					U
46.	17.	0.4	Gr trase					Bk

8.tabulas turpinājums

kv.	nog.	plat.	zemju kategorija	MAAT	DMB	ES	1.stāvs	pasākumi
49.	1.	3.4	Mežs	Vr			5B2A8 3E11 +B1 M7 ats E25	N
49.	2.	1.1	Mežs	Vrs			4B3A1Ba8 2E11 +P10	N
49.	3.	2.6	Izcirtums	Vr			atsv A E94	N
49.	4.	1.3	Izcirtums	Vrs			atsv A 94	N
49.	5.	0.3	Mežs	Ap			5E1A1Ba1B131 2E85 +B84	N
49.	6.	0.9	Mežs	Db	MIS	91D0*	7B1A2E85	N
49.	7.	1.5	Mežs	Nd	SLAP PRIE	91D0*	7P125 1E2B105 +E124	N
49.	8.	1.7	Mežs	Nd	MIS	91D0*	7B2P1E105 ats A104	N
49.	9.	1.6	Mežs	Dm	MIS	9010*	5A1B2P2E110	N
49.	10.	1.3	Mežs	Ks	MIS	91D0*	7B1P2E95 +A94	N
49.	11.	1.1	Mežs	Vr			6A9 2B1Ba8 1E16 +L B18	N
49.	12.	4.3	Mežs	Vr			5E2B18 1A1Ba1B19	K
49.	13.	4	Mežs	Vr			6E22 2B1A1B119 +Ba18 E41	K
49.	14.	2.4	Mežs	As			4E35 1E3B1A1Ba19 +L18 E54	K
49.	15.	0.9	Mežs	As			8E34 2E54 +E23	K
49.	16.	4.7	Mežs	As			6E1P20 2B1A11 +E33 M ats B110	K
49.	17.	2.6	Mežs	Nd	MIS	91D0*	6B2P2E115 +A114	N
49.	18.	0.8	Mežs	Nd			5E22 1P4B11	N
49.	19.	0.8	Mežs	Nd			6B2P2E9	N
49.	20.	0.3	Mežs	Dm	MIS	9010*	8E1B1A115	N
49.	21.	0.3	Mežs	Dm			5E3B2A7 +P6	N
49.	22.	0.6	Ceļš					U
49.	23.	0.6	Kv stiga					U
49.	24.	0.3	Gr trase					Bk
50.	1.	1.2	Mežs	Vr	LAP	9010*	5B3A2E105	N
50.	2.	1.6	Izcirtums	Vr			atsv A 104	N
50.	3.	0.7	Mežs	Nd			5E9 2E21 3B6 +A5	N
50.	4.	6.2	Mežs	Dms			5B2A6 1P2E11 +B10 E20	N
50.	5.	2.5	Mežs	Nd			8B1P1E9 +A8	N
50.	6.	1.6	Mežs	Vrs			6E25 3B1A15	K
50.	7.	2.6	Mežs	Vr			7E27 2B1A19 +Ba B118	K
50.	8.	2.6	Mežs	Vr	LAP	9010*	4B3A105 3E135	N
50.	9.	1.8	Izcirtums	Vr			atsv A L104	N
50.	10.	1.6	Mežs	Vr			4E11 2E26 2B1A1Ba8	N
50.	11.	0.7	Mežs	Dms			5E25 5B16 +M A15	N
50.	12.	0.8	Mežs	Vr			7B2A1B123 +Ba22 E26	N
50.	13.	1.3	Mežs	Nd	SLAP PRIE	91D0*	5P1E4B115 +A114	N
50.	14.	1.5	Mežs	Dms	SLAP PRIE	91D0*	5P1E3B1A115	N
50.	15.	1.2	Mežs	Dms	SLAP PRIE	91D0*	6B3P1E80 +A79	N
50.	16.	2.9	Mežs	Dms	SLAP PRIE	91D0*	5P2E2B1A95	N
50.	17.	5.7	Mežs	Vrs	SKUJ	9010*	4E1P3B2A95	N
50.	18.	2.4	Mežs	Vr			5E10 3B2A8 +P9 B1 ats Ba7	N
50.	19.	0.5	Kv stiga					U
51.	1.	3.4	Mežs	Vr	MIS	9010*	5E3A2B105	N

8.tabulas turpinājums

kv.	nog.	plat.	zemju kategorija	MAAT	DMB	ES	1.stāvs	pasākumi
51.	2.	2.6	Mežs	Vr			4B2E15 3B1A8 +B17	N
51.	3.	0.8	Mežs	Vrs			5A2B3E105 +P104	N
51.	4.	3.2	Mežs	Dms	SLAP PRIE	91D0*	5P1E3B1A105	N
51.	5.	6.9	Mežs	Nd	SLAP PRIE	91D0*	10P110 +E B109	N
51.	6.	0.8	Mežs	Vr	MIS	9010*	5E115 3B2A95 +P94	N
51.	7.	1.8	Mežs	Vr			6B2A2E8 +M P7	N
51.	8.	3.6	Mežs	Nd			6B3P1E9	N
51.	9.	3.9	Mežs	Nd	SLAP EG	91D0*	5E1P4B100 +M A99	N
51.	10.	0.9	Mežs	Dms	SLAP PRIE	91D0*	5P2E2B1A115	N
51.	11.	2.5	Mežs	Vr	MIS	9010*	4E3B3A105 +P104	N
51.	12.	1.6	Mežs	Vr	MIS	9010*	5B3A2E95	N
51.	13.	0.8	Mežs	Db	SLAP EG	91D0*	6B2M2E95 +A P94	N
51.	14.	1.5	Mežs	Vrs			4B1M1A1P3E8	N
51.	15.	1.1	Mežs	Vr			7A1B19 2E25	N
51.	16.	0.5	Kv stiga					U
52.	1.	4.1	Mežs	Nd	SLAP PRIE	91D0*	8P1E1B110	N
52.	2.	2.1	Mežs	Nd			4E11 2P3B1A10	N
52.	3.	3.2	Mežs	Nd	SLAP EG	91D0*	4P3E3B115	N
52.	4.	2.3	Mežs	Vr			6A11 2B2E10 +M10	N
52.	5.	1.1	Mežs	Grs			4B1M3A1B11E24	N
52.	6.	1.7	Mežs	Vrs			6E16 4E10 +M Bl ats A10	N
52.	7.	6	Mežs	Nd	SLAP PRIE	91D0*	9P1E110 +B109	N
52.	8.	7.6	Mežs	Nd	SLAP PRIE	91D0*	10P110 +E B109	N
52.	9.	7.1	Mežs	Nd	SLAP PRIE	91D0*	9P1E110 +B109	N
52.	10.	8.6	Mežs	Ks			6B1A2P1E7	N
52.	11.	0.3	Kv stiga					U
52.	12.	0.8	Gr trase					Bk
53.	8.	0.2	Gr trase					Bk
57.	1.	4.5	Mežs	Vr	MIS		4E1P4A1B125 +M121	N
57.	2.	2	Mežs	Vr	MIS		6A1B3E115 +M P114	N
57.	3.	1.8	Mežs	Vr			5E9 2E21 3B6 +A Ba ats B15	K
57.	4.	1.6	Mežs	Vr			5E27 2B3Ba20 +A B119	N

Pasākumu apzīmējumi:

N – neiejaukšanās;

K – kopšanas cirte;

U – uzturēšana;

Bk – bebru darbības kontrole.

4.3. Ieteicamais teritorijas zonējums

Dabas liegumā “Kadājs” tiek noteikts sekojošs teritorijas funkcionālais zonējums:

- regulējamā (stingrā) režīma zona – audzes ar apsaimniekošanas pasākumu – neiejaukšanās;
- dabas lieguma zona – jaunaudzes, kurās tiks veikta vai plānota kopšana.

Regulējamā režīma zona ir izveidota lai nodrošinātu bioloģiski vērtīgo mežaudžu netraucētu attīstību.

Dabas lieguma zona izveidota, lai veicinātu bioloģiski vērtīgu un retajām un aizsargājamām sugām piemērotu mežu biotopu veidošanos.

4. daļa PLĀNA IEVIEŠANA UN ATJAUNOŠANA

5.1. Plāna ieviešanas praktiskie aspekti

Dabas aizsardzības plāns jāievieš atbilstoši aktivitāšu grafikam un prioritātēm. Pēc dabas aizsardzības plāna apstiprināšanas, tā realizāciju jānodrošina VAS „Latvijas valsts meži”. Dabas aizsardzības plāna ieviešanā un apsaimniekošanā ir iespējams iesaistīt citas ieinteresētās puses.

Dabas aizsardzības plāna ieviešanu un realizāciju kontrolē Madonas reģionālā vides pārvaldes Gulbenes rajona nodaļa un Valsts meža dienests.

5.2. Plāna atjaunošana

Dabas aizsardzības plāns izstrādāts 10 gadu periodam, tas nozīmē, ka plāns jāatjauno pēc desmit gadiem pēc tā apstiprināšanas.

5.3. Nepieciešamie grozījumi teritorijas plānojumos

Pēc dabas lieguma “Kadājs” dabas aizsardzības plāna apstiprināšanas jāveic izmaiņas Lejasciema pagasta teritorijas plānojumā.

Individuālo aizsardzības un izmantošanas noteikumu projekts

Individuālo aizsardzības un izmantošanas noteikumu projekts sagatavots saskaņā ar LR likuma „Par īpaši aizsargājamajām dabas teritorijām” (02.03.1993.) 17.pantu.

Izdoti saskaņā ar likuma
"Par īpaši aizsargājamām
dabas teritorijām"
14.panta otro daļu un 16.pantu

I. Vispārīgie jautājumi

1. Noteikumi nosaka ~~īpaši aizsargājamo dabas teritoriju (turpmāk – aizsargājamās teritorijas) dabas lieguma „Kadājs” (turpmāk tekstā – dabas liegums) vispārējo~~ individuālo aizsardzības un izmantošanas kārtību, tajā skaitā pieļaujamos un aizliegtos darbības veidus ~~aizsargājamās teritorijās, kā arī aizsargājamo teritoriju apzīmēšanai dabā lietojamās speciālās informatīvās zīmes paraugu un tās lietošanas un izveidošanas kārtību, lai aizsargātu un atjaunotu meža masīvu, kam raksturīgas pirmatnēja meža pazīmes un izcili liels īpaši aizsargājamo sugu skaits un blīvums.~~

2. Dabas lieguma platība ir 328ha. Dabas lieguma robežu apraksts, lūzumpunktu koordinātas un shēma ietverta šo noteikumu 1.pielikumā.

3. Dabas liegumam ir noteikts speciāls funkcionālais zonējums.

Regulējamā režīma zona ir izveidota lai nodrošinātu bioloģiski vērtīgo mežaudžu netraucētu attīstību.

Dabas lieguma zona izveidota, lai veicinātu bioloģiski vērtīgu un retajām un aizsargājamām sugām piemērotu mežu biotopu veidošanos.

4. Noteikumus piemēro ~~tiktāl, ciktāl tie nav pretrunā ar aizsargājamo teritoriju individuālajiem aizsardzības un izmantošanas noteikumiem.~~ Aizsargājamās teritorijās Dabas liegumā ir spēkā arī citos normatīvajos aktos noteiktās vides aizsardzības prasības, ~~ciktāl tās nav pretrunā ar individuālajiem aizsardzības un izmantošanas noteikumiem.~~

5. Aizsargājamās teritorijas dabā apzīmē ar speciālām informatīvām zīmēm, kuru paraugs un lietošanas kārtība noteikti šo noteikumu 1. 2.pielikumā. Informatīvo zīmju izveidošanu (sagatavošanu) un izvietojumu nodrošina ~~aizsargājamās teritorijas administrācija vai, ja tādas nav,~~ attiecīgā pašvaldība sadarbībā ar Dabas aizsardzības pārvaldi.

6. Aizsargājamās teritorijās Dabas lieguma teritorijā aizliegts:

6.1. ierīkot jaunus atkritumu poligonus un izgāztuves;

4.2. ~~(svītrots ar MK 26.10.2004. noteikumiem nr.898);~~

6.2. bez attiecīgas atļaujas vai iepriekšējas rakstiskas saskaņošanas ar ~~aizsargājamās teritorijas administrāciju vai, ja tādas nav,~~ ar reģionālo vides pārvaldi:

6.2.1. veikt darbības, kas izraisa pazemes ūdeņu, gruntsūdeņu un virszemes ūdeņu līmeņa maiņu;

6.2.2. veikt arheoloģiskās izpētes darbus;

6.2.3. izsniegt zemes dzīļu izmantošanas atļauju (licenci).

7. Ja par vides aizsardzību atbildīgā valsts vai pašvaldības institūcija atbilstoši tās kompetencei pieņem pārvaldes lēmumu, ka kādai darbībai ir vai var būt būtiska negatīva ietekme uz ~~aizsargājamo teritoriju dabas liegumu,~~ tās ekosistēmām vai dabas procesiem tajā, vai darbība ir

pretrunā ar aizsargājamās teritorijas dabas lieguma izveidošanas un aizsardzības mērķiem un uzdevumiem, šo darbību veikt aizliegts.

8. Zemes īpašniekiem (lietotājiem) aizliegts savā īpašumā (lietojumā) ierobežot apmeklētāju pārvietošanos pa ceļiem, takām, ūdenstecēm un ūdenstīlpēm, kas norādīti attiecīgās aizsargājamās teritorijas dabas lieguma dabas aizsardzības plānā (turpmāk – dabas aizsardzības plāns) un paredzēti aizsargājamās teritorijas dabas lieguma apskatei.

9. Jebkāda veida reklāma dabas rezervātos, dabas liegumos, dabas parkos, kā arī nacionālo parku un biosfēras rezervātu dabas lieguma zonās dabas liegumā dabā izvietojama pēc saskaņošanas ar aizsargājamās teritorijas administrāciju vai, ja tādas nav, ar reģionālo vides pārvaldi. (~~Ar grozījumiem, kas izdarīti ar MK 26.10.2004. noteikumiem nr.898~~)

10. Informāciju par aizsargājamās teritorijas dabas lieguma īpaši aizsargājamo sugu dzīvotnēm un īpaši aizsargājamiem biotopiem drīkst izplatīt tikai ar attiecīgās aizsargājamās teritorijas administrācijas vai, ja tādas nav, ar Dabas aizsardzības pārvaldes rakstisku atļauju.

11. Dabas lieguma teritorijā aizliegts medīt bebrus un jaukt to veidotos dambjus, izņemot, ja to darbības rezultātā tiek izmainīts hidroloģijas līmenis dabas lieguma teritorijai pieguļošajās platībās, ja bebru darbības rezultātā tiek bojāti vai appludināti ceļi un ja tiek appludinātas jaunas platības dabas lieguma teritorijā.

12. Dabas lieguma regulējamajā režīma zonā ir aizliegta jebkāda saimnieciskā un cita veida darbība, izņemot šādas darbības:

12.1. zinātnisko pētījumu veikšana;

12.2. meža ugunsdrošības pasākumu īstenošana, cilvēku glābšana un meklēšana;

12.3. dabas aizsardzības plānā paredzēto pasākumu īstenošana, kas nepieciešami ekosistēmu, īpaši aizsargājamo sugu un īpaši aizsargājamo biotopu aizsardzībai un saglabāšanai;

12.4. ceļu uzturēšana;

12.5. vides monitorings;

12.6. pārvietošanās pa vispārējās lietošanas ceļiem;

12.7. ceļu renovācija un rekonstrukcija, izņemot darbus, kas saistīti ar zemes transformāciju;

12.8. savvaļas sēņu, augu un to produktu ievākšana un iegūšana personiskām vajadzībām.

V. Dabas liegumi

13. Dabas lieguma teritorijā-zonā aizliegts:

~~16.1.~~ 13.1. veikt jebkādas darbības, par kurām saskaņā ar šo noteikumu 6.punktu pieņemts lēmums, ka tām ir vai var būt:

~~16.1.1.~~ 13.1.1. būtiska negatīva ietekme uz dabiskajiem biotopiem, savvaļas dzīvnieku, augu un sēņu sugām un to dzīvotnēm vai savvaļas dzīvnieku populāciju vairošanos, atpūtu un barošanos, kā arī pulcēšanos migrācijas periodā;

~~16.1.2.~~ 13.1.2. negatīva ietekme uz īpaši aizsargājamiem biotopiem, īpaši aizsargājamām sugām un to dzīvotnēm;

~~16.2.~~ pārvietoties ar ūdens motocikliem un motorjahtām, izņemot valsts un pašvaldību institūciju amatpersonu pārvietošanos, pildot dienesta pienākumus;

~~16.3.~~ 13.2. lietot ūdensputnu medībās šāviņus, kas satur svinu;

~~16.4.~~ plaut virzienā no lauka malām uz centru; (**dabas lieguma teritorijā neatrodas plavas**)

~~16.5.~~ 13.3. veikt zemes transformāciju, izņemot zemes transformāciju (pēc rakstiskas saskaņošanas ar aizsargājamās teritorijas administrāciju) nacionālo parku dabas lieguma zonās un zemes transformāciju (pēc saskaņošanas ar aizsargājamās teritorijas administrāciju vai, ja

~~tādas nav, ar reģionālo vides pārvaldi) šo noteikumu 16.28.2. 13.23.2. apakšpunktā minēto darbību veikšanai;~~

~~16.6. ierīkot purvos dzērveņu plantācijas; (dabas lieguma teritorijā neatrodas purvi)~~

~~16.7. nosusināt purvus; (dabas lieguma teritorijā neatrodas purvi)~~

~~16.8.13.4. dedzināt sauso zāli un niedres, izņemot gadījumus, ja tas nepieciešams dabas aizsardzības plānā paredzēto dabas apsaimniekošanas pasākumu veikšanai un rakstiski saskaņots ar aizsargājamās teritorijas administrāciju vai, ja tādas nav, ar reģionālo vides pārvaldi; (dabas aizsardzības plānā tādi pasākumi nav paredzēti)~~

~~16.9.13.5. cirst kokus galvenajā cirtē un rekonstruktīvajā cirtē;~~

~~16.10.13.6. cirst kokus kopšanas cirtē (izņemot slimību inficētos, kaitēkļu invadētos vai citādi bojātos kokus saskaņā ar šo noteikumu 16.29. 13.24. apakšpunktu un citiem normatīvajiem aktiem), ja valdaudzes vecums pārsniedz:~~

~~16.10.1.13.6.1. priežu un ozolu audzēm – 60 gadus;~~

~~16.10.2.13.6.2. egļu, bērzu, melnalkšņu, ošu un liepu audzēm – 50 gadus;~~

~~16.10.3.13.6.3. apšu audzēm – 30 gadus;~~

~~16.11.13.7. no 1.aprīļa līdz 31.augustam veikt mežsaimniecisko darbību, izņemot meža ugunsdrošības pasākumus, meža atjaunošanu ar rokas darbarīkiem un bīstamo koku (koku, kas apdraud cilvēku dzīvību un veselību, tuvumā esošās ēkas vai infrastruktūras objektus) ciršanu un novākšanu;~~

~~16.12.13.8. atzarot augošus kokus mežaudzēs, izņemot koku atzarošanu skatu punktu ierīkošanai un uzturēšanai; (tādus nav paredzēts tur izveidot, jo šī teritorija netiks izmantota tūrismam) kā arī satiksmes drošībai uz vispārējās lietošanas ceļiem;~~

~~16.13.13.9. cirst nokaltušus kokus un izvākt kritušus kokus, kritalas vai to daļas, kuru diametrs resnākajā vietā ir lielāks par 25 cm, izņemot bīstamo koku novākšanu;~~

~~16.14.13.10. nobraukt no ceļiem un pārvietoties ar mehāniskajiem transportlīdzekļiem, mopēdiem, motorrolleriem, pajūgiem un zirgiem pa mežau un lauksaimniecības zemēm, (dabas lieguma teritorijā neatrodas lauksaimniecības zemes) ja tas nav saistīts ar šo teritoriju dabas lieguma apsaimniekošanu vai uzraudzību vai valsts aizsardzības uzdevumu veikšanu;~~

~~16.15. 13.11. ierīkot nometnes un celt teltis ārpus īpaši norādītām vietām; (tādas netiek norādītas šajā teritorijā)~~

~~16.16. 13.12. kurināt ugunsiskus ārpus īpaši norādītām vai speciāli ierīkotām vietām; (tādas netiek norādītas šajā teritorijā)~~

~~16.17. 13.13. rīkot autosacensības, motosacensības, ūdensmotosporta un ūdensslēpošanas sacensības, kā arī rallijus, treniņbraucienus un izmēģinājuma braucienus;~~

~~16.18. 13.14. ierīkot savvaļas augu, sēņu un dzīvnieku, kā arī to produktu pārdošanas un iepirkšanas punktus;~~

~~16.19. 13.15. izmantot speciālas vākšanas palīgierīces savvaļas ogu un sēņu lasīšanā;~~

~~16.20.13.16. uzstādīt vēja ģeneratorus;~~

~~16.21. 13.17. pieļaut suņu atrašanos brīvā dabā bez pavadas un uzpurņa, izņemot medības un valsts robežas apsardzību regulējošajos normatīvajos aktos noteiktos gadījumus un kārtību;~~

~~16.22. 13.18. iegūt derīgos izrakteņus;~~

~~16.23. bojāt vai iznīcināt (arī uzarot vai kultivējot) palienu, terašu un meža pļavas un lauces, izņemot medijamo dzīvnieku piebarošanas lauces; (dabas lieguma teritorijā neatrodas palienes, terašu un meža pļavas, kā arī lauces)~~

- ~~16.24.~~ 13.19. sadalīt zemes īpašumus zemes vienībās, kas mazākas par 10 hektāriem;
- ~~16.25.~~ 13.20. veikt darbības, kas izraisa augsnes eroziju;
- ~~16.26.~~ 13.21. ierīkot jaunas iežogotas savvaļas dzīvnieku sugu brīvdabas audzētavas;
- ~~16.27.~~ 13.22. celt un ierīkot jaunus aizsprostus un citas ūdens regulēšanas ietaises, izņemot gadījumus, ja tas nepieciešams dabas aizsardzības plānā paredzēto biotopu atjaunošanas pasākumu veikšanai un rakstiski saskaņots ar aizsargājamās teritorijas administrāciju vai, ja tādas nav, ar reģionālo vides pārvaldi;
- ~~16.28.~~ 13.23. bez rakstiskas saskaņošanas ar aizsargājamās teritorijas administrāciju vai, ja tādas nav, ar reģionālo vides pārvaldi:
- ~~16.28.1.~~ 13.23.1. organizēt brīvā dabā masu sporta, izklaides un atpūtas pasākumus, kuros piedalās vairāk nekā 50 cilvēku;
 - ~~16.28.2.~~ 13.23.2. veikt ceļu (arī sliežu ceļu), inženierkomunikāciju un citu inženierbūvju restaurāciju, renovāciju vai rekonstrukciju; **(dabas lieguma teritorijā neatrodas sliežu ceļi, inženierkomunikācijas un citas inženierbūves bez ceļiem)**
 - ~~16.28.3.~~ 13.23.3. ierīkot izziņas, atpūtas un tūrisma infrastruktūras objektus;
 - ~~16.28.4.~~ atjaunot un ieaudzēt mežu; **(dabas lieguma teritorijā nav paredzēts veikt šādas darbības)**
 - ~~16.28.5.~~ 13.23.4. mainīt zemes lietošanas mērķi;
 - ~~16.28.6.~~ 13.23.5. vākt dabas materiālus kolekcijām;
 - ~~16.28.7.~~ 13.23.6. veikt zinātniskos pētījumus;
 - ~~16.28.8.~~ ierīkot jaunas un paplašināt esošās ūdenstransporta līdzekļu bāzes; **(to šajā teritorijā nav iespējams izdarīt)**
- ~~16.29.~~ 13.24. cirst slimību inficētos, kaitēkļu invadētos vai citādi bojātos kokus kopšanas cirtē, sanitārajā cirtē un galvenajā cirtē pēc Valsts meža dienesta sanitārā atzinuma bez rakstiskas saskaņošanas ar reģionālo vides pārvaldi, izņemot koku ciršanu aizsargājamās teritorijās, kurām ir izveidota administrācija, kas izsniedz koku ciršanas apliecinājumus. *(Ar grozījumiem, kas izdarīti ar MK 26.10.2004. noteikumiem nr.898)*
17. Būvniecība dabas liegumā pieļaujama atbilstoši pašvaldības teritorijas plānojumam, ievērojot normatīvajos aktos un dabas aizsardzības plānā (ja tāds ir) noteikto kārtību un ierobežojumus. *(MK 26.10.2004. noteikumu nr.898 redakcijā)* **(dabas lieguma teritorijā būvniecība nav vēlama)**

Dabas lieguma teritorijas funkcionālais zonējums

Regulējamā režīma zona

kvartāls	nogabals
43.	1., 2., 3., 4., 5., 6., 7., 8., 9., 10., 11., 12., 14., 15., 16., 17., 18., 19., 20., 21., 22., 23., 24., 25., 26., 27., 28.
44.	1., 2., 3., 4., 5., 6., 7., 8., 9., 10., 11., 12., 13., 14., 15., 16., 17.
45.	1., 2., 3., 5., 6., 7., 8., 9., 10., 11., 12., 13., 15., 16., 17.
46.	2., 3., 4., 5., 6., 7., 8., 9., 10., 11., 12., 13., 14., 15.
49.	1., 2., 3., 4., 5., 6., 7., 8., 9., 10., 11., 17., 18., 19., 20., 21.
50.	1., 2., 3., 4., 5., 8., 9., 10., 11., 12., 13., 14., 15., 16., 17., 18.
51.	1., 2., 3., 4., 5., 6., 7., 8., 9., 10., 11., 12., 13., 14., 15.
52.	1., 2., 3., 4., 5., 6., 7., 8., 9., 10.
57.	1., 2., 4.

Dabas lieguma zona

kvartāls	nogabals
43.	13.
44.	18.
45.	4., 14.
46.	1.
49.	12., 13., 14., 15., 16.
50.	6., 7.
57.	3.
ZS “Meijera sils” 2.kvartāls	

Pielikumi

Pielikumu saraksts

Dabas lieguma „Kadājs” robežas

- 1.pielikums – robežas pārtraukumpunktu koordinātas, centra koordinātes, ģeogrāfiskās koordinātas, meža kvartālu saraksts
- 2.pielikums – dabas lieguma shēma, 236.pielikums MK noteikumiem Nr.212

Dabas liegumā „Kadājs” teritorijā konstatētās retās un aizsargājamās augu sugas

- 3.pielikums 1.tabula – augu sugas
- 3.pielikums 2.tabula – ķērpju sugas
- 3.pielikums 3.tabula – sēņu sugas
- 3.pielikums 4.tabula – sūnu sugas
- 3.pielikums 5.tabula – 2001.gada janvārī un aprīlī ekologu apmācību laikā konstatēto sūnu sugu saraksts

Dabas liegumā „Kadājs” teritorijā konstatētās retās un aizsargājamās dzīvnieku sugas

- 4.pielikums – bezmugurkaulnieku sugas
- 5.pielikums – bezmugurkaulnieku retās un indikatorsugas
- 6.pielikums – putnu sugas

Kartes

- 7.pielikums – topogrāfiskā karte
- 8.pielikums - zemes īpašumi
- 9.pielikums - dabiskie meža biotopi un mazie biotopi
- 10.pielikums - ES Biotopu direktīvas I pielikumā iekļautie biotopi
- 11.pielikums – īpaši aizsargājamās sugas
- 12.pielikums – lidvāverei piemērotās dzīvotnes un barošanās vietas
- 13.pielikums – bebru darbība
- 14.pielikums – plānotās robežu izmaiņas
- 15.pielikums – funkcionālais zonējums
- 16.pielikums – apsaimniekošanas pasākumi
- 17.pielikums – mežaudžu karte

Skice

- 18.pielikums – bebru dambjos ievietojamās koka kastes (teknes) skice

Sanāksmju protokoli

- 19.pielikums – informatīvās sanāksmes protokols, pirmās un otrās Uzraudzības sanāksmes protokols