

**ĪPAŠI AIZSARGĀJAMAS DABAS TERITORIJAS
DABAS LIEGUMA “KADIĶU NORA”**

DABAS AIZSARDZĪBAS PLĀNS

Plāns izstrādāts laika periodam
no 2005.- 2015. gadam

Talsu rajons

Dundagas pagasts

Pasūtītājs: DABAS AIZSARDZĪBAS PĀRVALDE

Projekta izpildītājs: SIA “REMM”

**Eksperti: Ilze Rēriha
Elmārs Pēterhofs**

2005. GADS

SATURS

IEVADS	4
KOPSAVILKUMS	5
1. TERITORIJAS APRAKSTS	6
1.1. Teritorijas juridiskās saistības	6
1.1.1. Latvijas likumdošana	6
1.1.2. Starptautiskās saistības un Eiropas Savienības noteiktās saistības	9
1.1.3. Īpašuma tiesības	10
1.2. Vispārēja informācija par teritoriju	11
1.2.1. Atrašanās vieta, ģeogrāfiskās koordinātas	11
1.2.2. Esošais zonējums	12
1.2.3. Apsaimniekošanas infrastruktūra	12
1.2.4. Aizsardzības un apsaimniekošanas vēsture	14
1.2.5. Kartogrāfiskais materiāls	14
1.3. Teritorijas fiziski - ģeogrāfiskais raksturojums	14
1.3.1. Klimats	14
1.3.2. Ģeoloģija, ģeomorfoloģija	15
1.3.3. Hidroloģija	15
1.3.4. Augšnes	15
1.4. Teritorijas bioloģiskais raksturojums	15
1.4.1. Flora	15
1.4.2. Fauna	16
1.4.3. Biotopi	17
1.5. Teritorijas sociālekonomiskais raksturojums	18
1.6. Meža raksturojums	18
1.7. Izmantotās literatūras saraksts	
2. TERITORIJAS NOVĒRTĒJUMS	19
2.1. Teritorija kā vienota dabas aizsardzības vērtība un to ietekmējošie faktori	19
2.2. Biotopi un sugas kā dabas aizsardzības vērtība, to sociālekonomiskā vērtība un tos ietekmējošie faktori	19
3. TERITORIJAS SAGLABĀŠANAS MĒRĶI	20
3.1. Teritorijas apsaimniekošanas ideālie jeb ilgtermiņa mērķi	20
3.2. Teritorijas apsaimniekošanas īstermiņa mērķi plānā	20

	apskatītajam apsaimniekošanas periodam	
4.	APSAIMNIEKOŠANAS PASĀKUMI	21
4.1.	Apsaimniekošanas pasākumi (rīcības plāns laikam no 2005.-2015. gadam)	22
4.2.	Ieteicamais teritorijas zonējums	23
5.	PLĀNA IEVIEŠANA UN ATJAUNOŠANA	23
5.1.	Plāna ieviešanas praktiskie aspekti	23
5.2.	Plāna atjaunošana	24
5.3	Nepieciešamie grozījumi teritorijas plānojumos	24
	PIELIKUMI	25

IEVADS

Dabas liegums "Kadiķu nora" izveidots 1987. gadā, lai aizsargātu savdabīgu kadiķu audzi. 2004. gada 13. aprīlī ar Vides ministra rīkojumu Nr.102 "Par Latvijas NATURA 2000 – Eiropas nozīmes aizsargājamo dabas teritoriju sarakstu" dabas liegums iekļauts Eiropas aizsargājamo dabas teritoriju NATURA 2000 tīklā kā viena no nedaudzajām vietām Latvijā, kur sastopamas kadiķu audzes kaļķainās pļavās. Teritorijā konstatēts arī aizsargājams biotops - sugām bagātas atmatu pļavas. Dabas liegums atrodas Talsu rajona Dundagas pagasta Lapmežciemā un aizņem 4,0 ha lielu platību.

Pašreiz kadiķu audze lieguma teritorijā ievērojami cieš no konkurences ar vietējām koku sugām, kas to apēno, kā arī no savvaļas dzīvniekiem, kas izmanto kadiķus kā ziemas barību. Tāpēc šai kadiķu audzei draud pilnīga bojāeja.

Dabas aizsardzības plāns (DAP) dabas liegumam "Kadiķu nora" izstrādāts pēc Vides ministrijas Dabas aizsardzības pārvaldes pasūtījuma 2005. gadā. Darba mērķis - veikt teritorijas izpēti un izstrādāt pasākumu plānu kadiķu audzes atjaunošanai un apsaimniekošanai līdz 2015. gadam.

DAP izstrāde veikta atbilstoši likumam "Par īpaši aizsargājamām dabas teritorijām", Ministru kabineta noteikumiem "Īpaši aizsargājamo dabas teritoriju vispārējie aizsardzības un izmantošanas noteikumi", 2002. gada 4. jūlija rīkojumam Nr. 120 "Par ieteikumiem dabas aizsardzības plānu izstrādāšanai" un Vides ministrijas Dabas aizsardzības departamenta norādījumiem.

Dabas aizsardzības plāna izstrādi uzraudzīja Dabas aizsardzības pārvaldes izveidotā uzraudzības darba grupa (*skat. pielikumā*), kuras sastāvā tika iekļauti pārstāvji no Dundagas pagasta padomes, Valsts meža dienesta, Valsts vides dienesta Ventspils reģionālās vides pārvaldes, Slīteres nacionālā parka, Vides ministrijas Dabas aizsardzības pārvaldes un zemes īpašuma "Kārdikši". Darba izstrādē kā eksperti piedalījās Ilze Rēriha un Elmārs Pēterhofs, kā arī ar vērtīgiem padomiem palīdzēja pensionēts mežkopis Vilnis Mītlers.

KOPSAVILKUMS

Dabas aizsardzības plāns dabas liegumam “Kadiķu nora” izstrādāts desmit gadiem. Plānā apkopota informācija par teritoriju un tās bioloģiskajām vērtībām, veikts dabisko ekosistēmu pašreizējā stāvokļa novērtējums, izvirzīti teritorijas saglabāšanas un apsaimniekošanas mērķi un uzdevumi, izstrādāta rīcības programma izvirzīto mērķu sasniegšanai.

Dabas lieguma izveidošanas mērķis ir Latvijā nozīmīgu biotopu - *kadiķu audzes kaļķainās pļavās un sugām bagātas atmatu pļavas* - saglabāšana. Šo biotopu izcelsme un pastāvēšana dabā nav iespējama bez cilvēka līdzdalības. Pļavu pļaušana un lopu ganīšana izveidoja ainavu, kas Ziemeļkurzemē pastāvēja vairākus gadu simtus. Atsakoties no tradicionālajām lauksaimniecības metodēm un pārejot uz intensīvu ražošanu pagājušā gadsimta vidū, nelielās meža pļavas un ganības tika pamestas, pļavas aizauga un kadiķu audzes iznīka. “Kadiķu nora” ir viena no pēdējām teritorijām, kur vēl saglabājušies kultūrvēsturiskās agroainavas elementi, bet tie izzudīs, ja netiks radīti labvēlīgi apstākļi to pastāvēšanai.

Ilgtērmiņa skatījumā kadiķu nora jāatjauno tādā stāvoklī, kādā tā bija pagājušā gadsimta otrajā pusē. Lai to paveiktu, jārada kadiķu audzes attīstībai labvēlīgi apstākļi, jānodrošina ilgtspējīga teritorijas apsaimniekošana un kontrole. Šajā darbā izstrādāts rīcības plāns izvirzītā mērķa sasniegšanai, kas paredz pakāpenisku kadiķu audzes atbrīvošanu no koku un krūmu stāva, attīrīto zemju pļaušanu, kadiķu audzes reprodukcijas procesa atjaunošanu un teritorijas aizsardzību no meža dzīvnieku postījumiem.

1. TERITORIJAS APRAKSTS

1.1. Teritorijas juridiskās saistības

1.1.1. Latvijas likumdošana

Dabas liegums "Kadiķu nora" izveidots saskaņā ar Latvijas PSR Ministru padomes 1987. gada 10. aprīļa lēmumu Nr. 107 Dundagas pilsētciemata teritorijā. Ar šo lēmumu dabas liegums tika noteikts 3.8 ha platībā. Saskaņā ar projekta EMERALD/NATURA 2000 aizsargājamo teritoriju inventarizācijas rezultātiem, dabas liegums (4,0 ha platībā) iekļauts perspektīvajā NATURA 2000 vietu sarakstā.

Latvijas Republikas likumi, kas regulē dabas liegumu aizsardzību un apsaimniekošanu.

- | | | | |
|----|---|-----------------------------|---|
| 1. | Likums "Par vides aizsardzību".
Nosaka resursu ilgtspējīgu izmantošanu, valsts pārvaldes institūciju un pašvaldību institūciju kompetenci vides aizsardzībā un dabas resursu izmantošanā, Latvijas Republikas iedzīvotāju tiesības uz kvalitatīvu dzīves vidi, Latvijas Republikas iedzīvotāju pienākumus vides aizsardzībā un dabas resursu izmantošanā, sabiedrības tiesības saņemt informāciju par vidi un piedalīties ar vides aizsardzību saistītu lēmumu pieņemšanā. | <i>Spēkā no 06.08.1991.</i> | <u>Grozījumi</u>
10.01.1997.
22.05.1997.
20.06.2000.
20.12.2001.
24.10.2002.
15.05.2003.
07.04.2004.
03.02.2005. |
| 2. | Likums "Par īpaši aizsargājamām dabas teritorijām".
Definē aizsargājamo teritoriju kategorijas, nosaka nepieciešamību tām izstrādāt dabas aizsardzības plānus, individuālos aizsardzības un izmantošanas noteikumus. | <i>Spēkā no 07.04.1993.</i> | <u>Grozījumi</u>
30.10.1997.
28.02.2002.
12.12.2002.
20.11.2003. |
| 3. | Būvniecības likums.
Nosaka būvniecības dalībnieku savstarpējās attiecības, kā arī viņu tiesības un pienākumus būvniecības procesā un atbildību par būvniecības rezultātā tapušās būves atbilstību tās uzdevumam, ekonomiskajam izdevīgumam, paredzētajam kalpošanas ilgumam un attiecīgajiem normatīvajiem aktiem, kā arī valsts pārvaldes un pašvaldību institūciju kompetenci attiecīgajā būvniecības jomā | <i>Spēkā no 30.08.1995.</i> | <u>Grozījumi</u>
10.01.1997.
27.02.1997.
05.08.1997.
01.10.1997.
07.03.2002.
27.02.2003.
13.03.2003.
31.03.2004.
10.03.2005. |
| 4. | Likums "Par īpašuma tiesību atjaunošanu uz zemi, kura aizņemta ar īpaši aizsargājamiem dabas objektiem."
Nosaka kārtību, kādā atjaunojamas īpašuma tiesības uz zemi īpaši aizsargājamās dabas teritorijās. | <i>Spēkā no 28.09.1995.</i> | |
| 5. | Aizsargjoslu likums.
Likums nosaka aizsargjoslu veidus un funkcijas, aizsargjoslu izveidošanas pamatprincipus, uzturēšanas un stāvokļa kontroles kārtību, saimnieciskās darbības ierobežojumus aizsargjoslās. | <i>Spēkā no 05.02.1997.</i> | <u>Grozījumi</u>
21.02.2002.
19.06.2003. |
| 6. | Likums "Par nekustamā īpašuma nodokli."
Nosaka nekustamā īpašuma nodokļa objektu, maksātājus, | <i>Spēkā no 17.06.1997.</i> | <u>Grozījumi</u>
13.11.1997. |

- | | | | |
|-----|--|-----------------------------|---|
| | nodokļa aprēķināšanas kārtību, atvieglojumus un maksāšanas kārtību. | | 21.10.1998.
21.01.1999.
25.11.1999.
22.11.2001.
20.06.2003. |
| 7. | Teritorijas plānošanas likums
Nosaka teritorijas plānošanas jēdzienus, mērķus un principus, kā arī kārtību, kādā tā tiek veikta. | <i>Spēkā no 26.06.2002.</i> | <i>Grozījumi</i>
27.01.2005. |
| 8. | Meža likums.
Likums reglamentē visu Latvijas mežu ilgtspējīgu apsaimniekošanu, visiem meža īpašniekiem vai tiesiskajiem valdītājiem garantējot vienādas tiesības, īpašumtiesību neaizskaramību un saimnieciskās darbības patstāvību un nosakot vienādus pienākumus. | <i>Spēkā no 16.03.2000.</i> | <u><i>Grozījumi</i></u>
13.03.2003.
27.01.2005.
29.04.2005. |
| 9. | Sugu un biotopu aizsardzības likums.
Reglamentē sugu un biotopu aizsardzību, apsaimniekošanu un uzraudzību, veicina populāciju un biotopu saglabāšanu, kā arī regulē īpaši aizsargājamo sugu un biotopu noteikšanas kārtību. Likums nosaka valsts pārvaldes un institūciju kompetenci, un zemes īpašnieku un pastāvīgo lietotāju pienākumus un tiesības sugu un biotopu aizsardzībā, kā arī nepieciešamību veikt sugu un biotopu monitoringu. | <i>Spēkā no 05.04.2000.</i> | |
| 10. | Medību likums.
Reglamentē medību saimniecības pamatnoteikumus Latvijas Republikā, kā arī nosaka medību un medību saimniecības organizēšanu dzīvnieku skaita regulēšanas nolūkos īpaši aizsargājamās dabas teritorijās. | <i>Spēkā no 07.08.2003.</i> | |
| 11. | Par zemes īpašnieku tiesībām uz kompensāciju par saimnieciskās darbības ierobežojumiem īpaši aizsargājamās dabas teritorijās un mikroliegumos.

Likums paredz nosacījumus, ar kādiem piešķirama kompensācija par saimnieciskās darbības ierobežojumiem valsts un pašvaldību izveidotajās aizsargājamās teritorijās, un šīs kompensācijas piešķiršanas kārtību. | <i>Spēkā no 01.01.2006.</i> | |

Latvijas Republikas Ministru kabineta noteikumi, kas regulē dabas liegumu, izveidošanu, aizsardzību un apsaimniekošanu.

- | | | | |
|----|--|--|--|
| 1. | Noteikumi par dabas liegumiem.
Nosaka dabas liegumu robežas un teritoriju aizsardzības statusu. "Kadiķu norai" noteikts īpaši aizsargājamas dabas teritorijas statuss - dabas liegums. (<i>Pielikums nr. 179</i>) | <i>Noteikumi nr. 212,
15. 06. 1999.,
Izdoti saskaņā ar likuma
"Par īpaši aizsargājamām
dabas teritorijām"
13.panta otro daļu</i> | <i>Grozījumi:</i>
MK not. nr. 270,
26.06.2001.
MK not. nr. 586,
21.10.2003.;
MK not. nr. 266,
08.04.2004.
MK not. nr. 704,
10.08.2004.
MK not. nr. 995,
30.11.2004.. |
| 2. | Likuma "Par nekustamā īpašuma nodokli" normu piemērošanas noteikumi. | <i>Noteikumi nr. 131,
04.04.2000.,
Izdoti saskaņā ar likuma</i> | <u><i>Grozījumi:</i></u>
MK not nr. 177,
30.04. 2001.; |

<p>Precizē likuma "Par nekustamā īpašuma nodokli" nosacījumus par nodokļu atļaidēm uz zemēm, kur noteikti saimnieciskās darbības ierobežojumi vai aizliegumi.</p>	<p><i>"Par nekustamā īpašuma nodokli" 12.pantu un likuma "Par Valsts ieņēmumu dienestu" pārejas noteikumu 4.punktu</i></p>	<p>MK not nr. 327, 30.07.2002.; MK not nr. 756, 23.12.2003..</p>
<p>3. Līgumu slēgšanas kārtība īpaši aizsargājamo dabas teritoriju aizsardzības nodrošināšanai. Nosaka līgumu slēgšanas kārtību īpaši aizsargājamo dabas teritoriju aizsardzības, izmantošanas un dabas aizsardzības plāna prasību ievērošanas nodrošināšanai.</p>	<p><i>Noteikumi nr. 247, 25.07.2000., Izdoti saskaņā ar likuma "Par īpaši aizsargājamām dabas teritorijām" 37.panta otro daļu</i></p>	
<p>4. Noteikumi par īpaši aizsargājamo sugu un ierobežoti izmantojamo īpaši aizsargājamo sugu sarakstu. Nosaka sugu sarakstu, kurā iekļautas apdraudētās, izzūdošās vai retās sugas, vai arī sugas, kuras apdzīvo specifiskus biotopus.</p>	<p><i>Noteikumi Nr.396, 14.11.2000., Izdoti saskaņā ar Sugu un biotopu aizsardzības likuma 4.panta 1.punktu</i></p>	<p>Grozījumi: MK not. nr.627, 27.07.2004.</p>
<p>5. Kārtība koku ciršanai ārpus meža zemes. Nosaka kārtību, kādā saskaņojama koku ciršana nemeža zemēs.</p>	<p><i>Noteikumi nr.416, 28.11.2000., Izdoti saskaņā ar Meža likuma 8. pantu</i></p>	<p><u>Grozījumi:</u> MK not. nr.270, 19.04.2005.</p>
<p>6. Noteikumi par īpaši aizsargājamo biotopu veidu sarakstu. Nosaka biotopu sarakstu, kurā iekļauti apdraudēti vai reti biotopi. Dabas liegumā atrodas divi aizsargājamie biotopi: kadiķu audzes kaļķainās pļavās un sugām bagātas atmatu pļavas.</p>	<p><i>Noteikumi nr. 421, 05. .12.2000., Izdoti saskaņā ar Sugu un biotopu aizsardzības likuma 4.panta 2.punktu</i></p>	<p><u>Grozījumi:</u> MK not. nr. 61, 25. .01.2005.</p>
<p>7. Mikroliegumu izveidošanas, aizsardzības un apsaimniekošanas noteikumi. Nosaka mikroliegumu izveidošanas un apsaimniekošanas kārtību un to aizsardzības nosacījumus.</p>	<p><i>Noteikumi Nr. 45, 30.01.2001., Izdoti saskaņā ar Sugu un biotopu aizsardzības likuma 4.panta 4.punktu, Meža likuma 36.pantu un 37.panta otro daļu</i></p>	<p><u>Grozījumi:</u> MK not. nr.378, 31.05.2005.</p>
<p>8. Dabas aizsardzības noteikumi meža apsaimniekošanā. Nosaka vispārējās dabas aizsardzības prasības meža apsaimniekošanā.</p>	<p><i>Noteikumi nr. 189, 08. 05. 2001., Izdoti saskaņā ar Meža likuma 13. pantu un 37.panta pirmo daļu</i></p>	<p><u>Grozījumi:</u> MK not. Nr. 83, 26.02.2002.; MK not. Nr. 115, 08.02.2005.; MK not. Nr. 343, 17.05.2005.</p>
<p>9. Noteikumi par meža aizsardzības pasākumiem un ārkārtas situāciju izsludināšanu mežā. Nosaka meža aizsardzības pasākumus, to izpildes kārtību un termiņus, kārtību, kādā izsludināmas ārkārtas situācijas sakarā ar meža ugunsgrēku izplatīšanos, meža kaitēkļu savairošanos un slimību izplatīšanos masveidā.</p>	<p><i>Noteikumi nr.217, 29.05.2001., Izdoti saskaņā ar Meža likuma 28.pantu</i></p>	<p><u>Grozījumi:</u> MK not. Nr. 802, 21.09.2004. MK not. nr.187, 15.03.2005.</p>
<p>10. Lauku apvidu zemes kadastrālās vērtēšanas noteikumi. Nosaka vienotu kārtību, kādā veicama lauku apvidu zemes - lauksaimniecības, mežsaimniecības, ūdenssaimniecības un lauku apbūves zemes (turpmāk - zeme) - kadastrālā vērtēšana.</p>	<p><i>Noteikumi nr. 341, 31.07.2001., Izdoti saskaņā ar likuma "Par nekustamā īpašuma nodokli" 4.panta otro, ceturto un septīto daļu</i></p>	<p><u>Grozījumi:</u> MK not nr. 510, 11.12.2001.; MK not nr. 146, 01.04.2003.</p>

- | | | |
|--|---|---|
| <p>11. Nekustamā īpašuma lietošanas mērķu noteikšanas un sistematizācijas kārtība.
Reglamentē kārtību, kādā nosakāmi un sistematizējami nekustamā īpašuma lietošanas mērķi.</p> | <p><i>Noteikumi nr. 344, 31.07.2001.,
Izdoti saskaņā ar likuma "Par nekustamā īpašuma nodokli" 4.panta sesto daļu</i></p> | <p><u>Grozījumi:</u>
MK not nr. 130, 26.03.2002.</p> |
| <p>12. Kārtība, kādā zemes lietotājiem nosakāmi zaudējumu apmēri, kas saistīti ar īpaši aizsargājamo nemedījamo sugu un migrējošo sugu dzīvnieku nodarītiem būtiskiem postījumiem.
Nosaka kārtību, kādā zemes lietotājiem nosakāmi zaudējumu apmēri, kas saistīti ar īpaši aizsargājamo nemedījamo sugu un migrējošo sugu dzīvnieku nodarītiem būtiskiem postījumiem</p> | <p><i>Noteikumi Nr.345, 31.07.2001.,
Izdoti saskaņā ar Sugu un biotopu aizsardzības likuma 4.panta 6.punktu</i></p> | |
| <p>13. Noteikumi par koku ciršanu meža zemēs.
Nosaka galvenās cirtes un kopšanas cirtes kritērijus, kārtību mežaudzes atzīšanai par neproduktīvu, slimību inficēto vai kaitēkļu invadēto koku ciršanas kārtību, cirsmu izveidošanas kārtību, koku ciršanas kārtību ārkārtas situācijās.</p> | <p><i>Noteikumi nr.152, 09.04.2002.,
Izdoti saskaņā ar Meža likuma 13.pantu</i></p> | <p><u>Grozījumi:</u>
MK not. nr.114, 08.02.2005.</p> |
| <p>14. Eiropas nozīmes aizsargājamo dabas teritoriju (Natura 2000) izveidošanas kritēriji Latvijā.
Nosaka kritērijus, kas piemērojami Eiropas nozīmes aizsargājamo dabas teritoriju izveidošanai Latvijā.</p> | <p><i>Noteikumi Nr.199, 28.05.2002.,
Izdoti saskaņā ar likuma "Par īpaši aizsargājamām dabas teritorijām" 43. panta otro daļu</i></p> | |
| <p>15. Īpaši aizsargājamo dabas teritoriju vispārējie aizsardzības un izmantošanas noteikumi.
Nosaka īpaši aizsargājamo dabas teritoriju vispārējo aizsardzības un izmantošanas kārtību, tajā skaitā pieļaujamos un aizliegtos darbības veidus aizsargājamās teritorijās, kā arī aizsargājamo teritoriju apzīmēšanai dabā lietojamās speciālās informatīvās zīmes paraugu un tās lietošanas un izveidošanas kārtību.</p> | <p><i>Noteikumi nr. 415, 22.07.2003.,
Izdoti saskaņā ar likuma "Par īpaši aizsargājamām dabas teritorijām" 14.panta otro daļu un 16.pantu</i></p> | <p><u>Grozījumi:</u>
MK not. nr. 898, 26.10.2004.</p> |
| <p>16. Vietējās pašvaldības teritorijas plānošanas noteikumi.
Nosaka teritorijas plānojumu izstrādāšanas, saskaņošanas, spēkā stāšanās, apturēšanas, grozīšanas, sabiedriskās apspriešanas un ievērošanas pārraudzības kārtību, kā arī nacionālā līmeņa teritorijas attīstības plāna saistošās daļas.</p> | <p><i>Noteikumi nr. 883, 19.10.2004.,
Izdoti saskaņā ar Teritorijas plānošanas likuma 7.panta pirmās daļas 3. punktu</i></p> | |

1.1.2. Starptautiskās saistības un Eiropas Savienības noteiktās saistības

Starptautiskās saistības un ES noteiktās saistības, kas attiecināmas uz dabas liegumu aizsardzību un apsaimniekošanu.

- | | |
|--|-----------------------------------|
| <p>1. Eiropas Padomes Direktīva 92/43/EEC "Par dabisko biotopu, savvaļas faunas un floras aizsardzību".
Direktīvas mērķis ir veicināt bioloģiskās daudzveidības saglabāšanu, veicot dabisko biotopu, faunas un floras aizsardzību.</p> | <p><i>Spēkā no 21.05.1992</i></p> |
|--|-----------------------------------|

2. Par 1992.gada 5.jūnija Riodežaneiro Konvenciju par bioloģisko daudzveidību.
Konvencijas mērķis ir nodrošināt dabas bioloģiskās daudzveidības saglabāšanu. *LR likums, spēkā no 08. 09. 1995*

3. Par 1979.gada Bernes konvenciju par Eiropas dzīvās dabas un dabisko dzīvotņu aizsardzību.
Konvencijas mērķi ir aizsargāt savvaļas floru un faunu un to dabiskās dzīvotnes, īpaši tās sugas un dzīvotnes, kuru aizsardzībai nepieciešama vairāku valstu sadarbība, kā arī veicināt šādu sadarbību. Īpašs uzsvars likts uz apdraudētajām un izzūdošajām sugām, tai skaitā apdraudētajām un izzūdošajām migrējošajām sugām. *LR likums, spēkā no 03. 01. 1997*

4. Par 1992.gada 5.jūnija Riodežaneiro Konvencijas par bioloģisko daudzveidību izpildi. *MK rīkojums nr. 60, 10. 02. 1999*

5. Par 1979.gada Bonnas konvenciju par migrējošo savvaļas dzīvnieku sugu aizsardzību.
Konvencijas dalībvalstis atzīst migrējošo sugu saglabāšanas nozīmīgumu un šim mērķim lietojamo pasākumu saskaņošanu starp areāla valstīm, un, kur tas iespējams un ir mērķtiecīgi, sevišķu uzmanību veltot tām migrējošām sugām, kuru aizsardzības statuss ir nelabvēlīgs kā arī veicot pasākumus, kas nepieciešami šādu sugu vai to dzīves vides saglabāšanai. *LR likum, spēkā no 25. 03. 1999*

6. Apvienoto Nāciju Organizācijas Eiropas Ekonomikas komisijas 1998. gada 25.jūnija Orhūsas konvencija. *LR spēkā no 26.04.2002*
Orhūsas konvencija nosaka sabiedrības un valsts pārvaldes iestāžu attiecības saistībā ar vides jautājumiem, sevišķi pieeju informācijai, sabiedrības dalību lēmumu pieņemšanā un iespēju griezties tiesu iestādēs.

1.1.3. Īpašuma tiesības

Dabas lieguma "Kadiķu nora" zeme pieder diviem zemju īpašniekiem, kuru īpašumā ir "Grūžu"(kadastra nr. 88500030029) un "Kārdikšu" (kadastra nr. 88500030034) zemes.

1.2. Vispārēja informācija par teritoriju

1.2.1. Atrašanās vieta, ģeogrāfiskās koordinātas

Dabas liegums "Kadiķu nora" atrodas Ziemeļkurzemē, Talsu rajona Dundagas pagasta teritoriālajā ciemā Lapmežciemā, starp apdzīvotām vietām Neveju un Vīdāli (1. att.).

Saskaņā ar MK 1999. gada 15. jūnija noteikumu Nr. 212 pielikumu Nr. 179, dabas liegumam "Kadiķu nora" ir sekojošs robežu apraksts:

Nr. p.k.	Robežposmu nr.pēc plāna	Pa kādiem plāna situācijas elementiem robeža noteikta
		Talsu rajons, Dundagas virsmežniecība
1.		Dundagas pagasts, Dundagas mežniecība
1.1.	1-2	No zemnieku saimniecības "Gruži" Ziemeļrietumu stūra uz Dienvidiem pa lauka malu līdz ceļam Gruži-Sētiņas
1.2.	2-3	Uz Dienvidaustrumiem pa šo ceļu 40 m
1.3.	3-4	Uz Dienvidrietumiem un Ziemeļrietumiem pa lauka malu līdz meža malai
1.4.	4-1	Uz Ziemeļaustrumiem un Dienvidaustrumiem līdz sākumpunktam

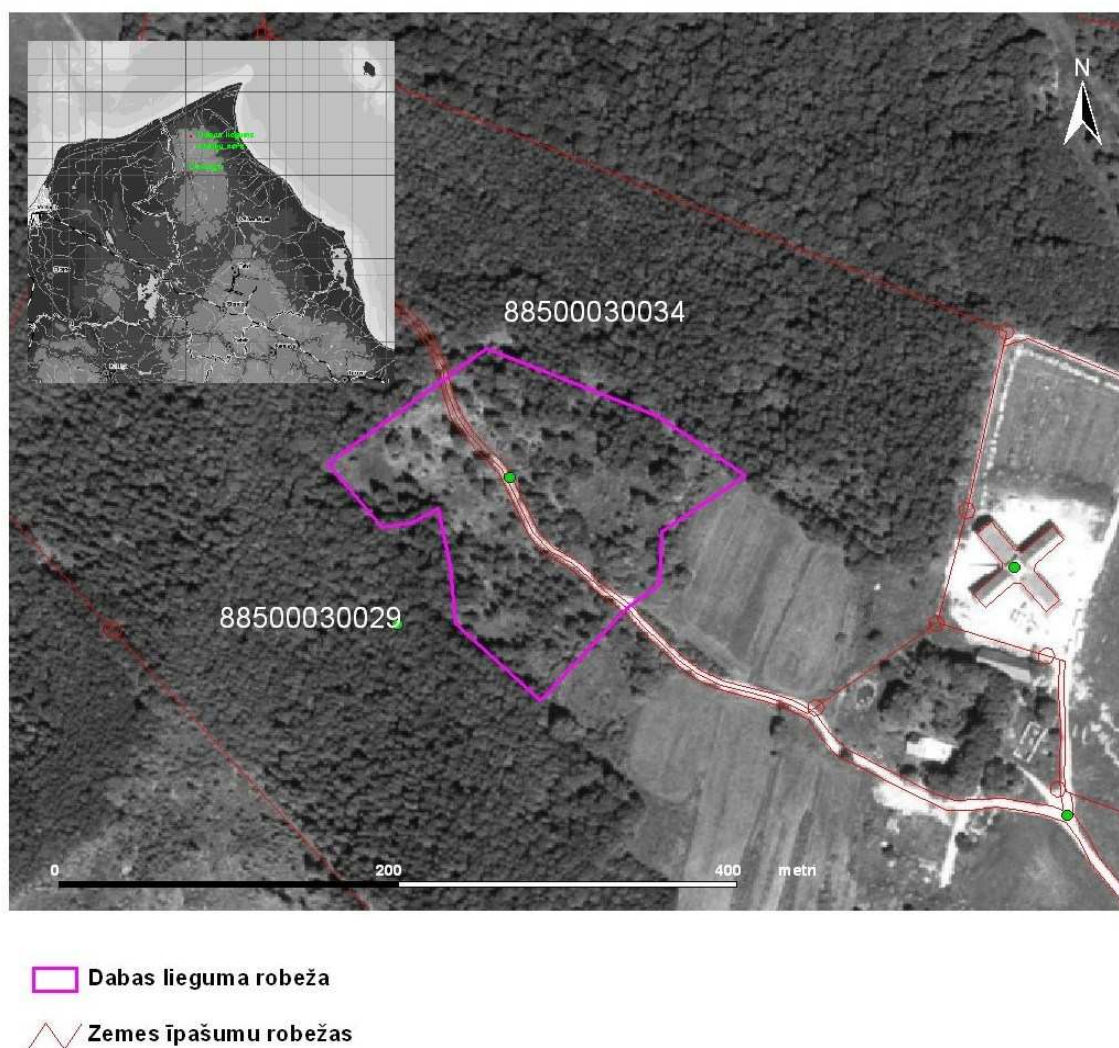
(MK 21.10.2003. noteikumu Nr.586 redakcijā)

Piezīme. Nepieciešama robežas noteikšana dabā, jo nav piesaistes objektu.

Veicot DAP izstrādi, tika noteikta dabas lieguma robeža dabā. Dabas aizsardzības pārvaldes darbinieki ar GPS (globālās pozicionēšanas sistēmu) noteica robežlīnijas punktu koordinātas (2. att.). Pēc veiktajiem uzmērījumiem, dabas lieguma "Kadiķu nora" robežu koordinātas Latvijas koordinātu sistēmā ir sekojošas:

Robežlīnijas laužuma punkti (2. att.)	X koordināta	Y koordināta
1.	0400802	6388444
2.	0400886	6388418
3.	0400937	6388367
4.	0400969	6388321
5.	0400941	6388261
6.	0400911	6388228
7.	0400924	6388213
8.	0400878	6388158
9.	0400794	6388230
10.	0400785	6388302
11.	0400754	6388301
12.	0400708	6388330

Dabas liegums "Kadiķu nora"



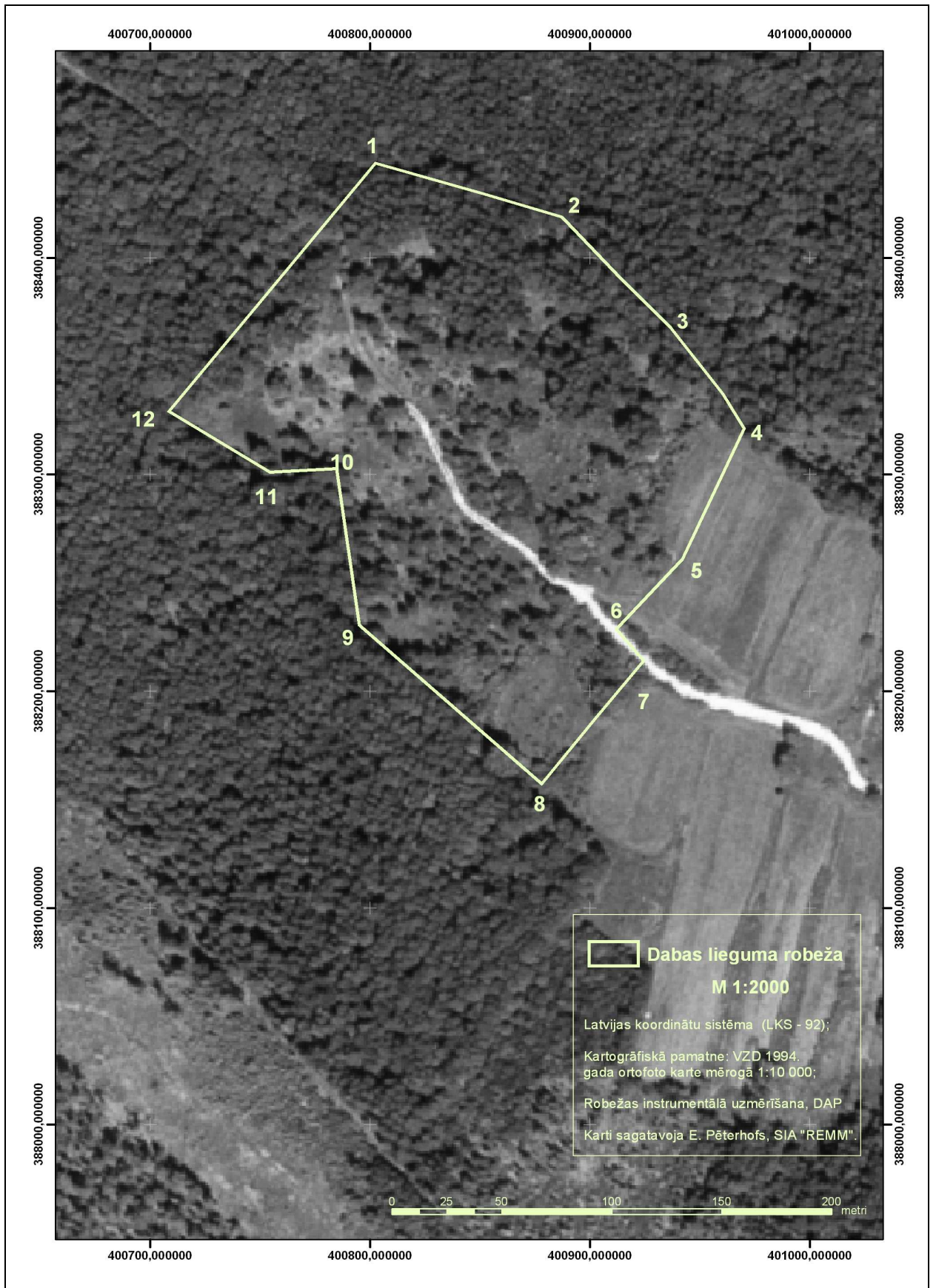
1. att. Dabas lieguma "Kadiķu nora" shēma (Saskaņā ar MK 1999. gada 15. jūnija noteikumu Nr. 212 pielikumā Nr. 179 doto robežaprakstu) un zemes īpašumu robežas.

1.2.2. Esošais zonējums

Dabas lieguma "Kadiķu nora" teritorija atrodas Baltijas Ledus ezera senkrasta augšmalā Slīteres nacionālā parka pierobežā. Saskaņā ar Latvijas PSR Ministru Padomes 1977. gada 15. aprīļa lēmumu Nr. 241 dabas lieguma teritorija līdz 2000. gadam atradās Slīteres valsts rezervāta aizsargjoslā, kā rezultātā saimnieciskā darbība turpat trīsdesmit gadu garumā tikusi ierobežota. Dabas aizsardzības funkcionālais zonējums lieguma teritorijā līdz šim nav izstrādāts.

1.2.3. Apsaimniekošanas infrastruktūra

Dabas lieguma teritorijā infrastruktūras objektu nav, izņemot zemes ceļu, kas, šķērsojot liegumu, savieno apdzīvotās vietas Slītere un Lecnieki. Ceļš ir sliktā stāvoklī, un vietējo zemju īpašnieki to izmanto reti. Pavasaros un rudenos tas nav izbraucams.



2. att. Dabas lieguma "Kadiķu nora" karte pēc robežu precizēšanas dabā un instrumentālās uzmērīšanas

1.2.4. Aizsardzības un apsaimniekošanas vēsture

Dabas lieguma "Kadiķu nora" teritorija (daļa no "Grūžu" saimniecības zemes) tikusi izmantota kā pļavas un ganības, sākot ar pagājušā gadsimta trīsdesmitajiem gadiem. Spriežot pēc laukakmeņu krāvumiem kadiķu noras teritorijā, vēl agrāk šeit bijuši līdumi, no kuriem akmeņi nolasīti un krauti tīrumu malās. Par aktīvu lauksaimniecisko darbību šajā teritorijā liecina arī meliorācijas grāvju tīkls, kas izvietots lieguma apkārtnē. Vēl pagājušā gadsimta sešdesmitajos gados pļavas tikušas izmantotas lopu ganīšanai un siena ieguvei. Pēc tam tās pamestas. Kad 1987. gadā tika izveidots dabas liegums, kadiķu nora jau bija daļēji aizaugusi ar 30 - 40 gadīgām priedēm, eglēm un bērziem. Koki auga izklaidus, un teritorija vēl netika iekļauta meža zemju kategorijā.

Lopu ganīšana bija galvenais faktors, kas nodrošināja kadiķu noras pastāvēšanu. Vēlāk, kad lopu ganīšana tika pārtraukta un šī teritorija praktiski pamesta, kadiķu nora strauji sāka aizaugt. To vēl vairāk pastiprināja dabas lieguma režīma noteikšana šajā teritorijā.

Netieša saimnieciskā ietekme teritorijā turpinājās. Tas saistīts ar to, ka pagājušā gadsimta astoņdesmitajos gados Ziemeļkurzemē un arī šajā teritorijā parādījās staltbrieži, kam bija ievērojama nozīme medību saimniecības attīstībā. Mednieki rūpējas par šo dzīvnieku skaita palielināšanu. Staltbrieži ziemā dziļā sniegā, kad apgrūtināta pārvietošanās, ilgāku laiku uzturas lieguma teritorijā un barojas ar kadiķu zariem. Tā kā šī bija vienīgā kadiķu audze plašā apkārtnē, staltbrieži ziemas laikā pulcējās tieši lieguma teritorijā. Tā rezultātā kadiķu audze tika stipri novājināta, bet vietām izpostīta. Briežu postījumi novērojami līdz pat šim brīdim, un, turpinoties teritorijas aizaugšanai, kadiķu audze nonākusi kritiskā stāvoklī.

1.2.5. Kartogrāfiskais materiāls

Par dabas lieguma teritoriju pieejami šādi karšu materiāli:

- Valsts Zemes kadastra karte (2002.g.);
- Padomju armijas topogrāfiskā karte (1986.g., M1:10 000);
- Ortofoto (1994.g.);
- Satelītuzņēmumi (1992.g.);
- Dabas lieguma „Kadiķu nora” robežu shēma.

1.3. Teritorijas fiziski - ģeogrāfiskais raksturojums

1.3.1. Klimats

Dabas lieguma teritorijas un tās apkārtnes klimatiskos apstākļus galvenokārt nosaka jūras tuvums: Ziemeļu virzienā - 7 km attālumā Baltijas jūra, Austrumu virzienā - 15 km līdz Rīgas jūras līcim. Teritorijai raksturīga neliela gada temperatūras amplitūda, t.i., samērā vēsas vasaras un siltas ziemas ar nepastāvīgiem sala periodiem. Slīteres Zilo kalnu krauja jeb Baltijas Ledusezera senkrasts ir robežšķirtne starp Piejūras zemieni un Dundagas pacēlumu, kur valda atšķirīgi klimatiskie apstākļi. Pēc ilglaicīgiem meteoroloģiskajiem novērojumiem Slīteres nacionālā parka teritorijā konstatēts, ka vidējā gaisa temperatūra februārī sasniedz - 4°C, bet jūlijā +16,5°C. Salīdzinājumā ar Piejūras zemieni, sniega sega ir daudz noturīgāka Slīteres Zilo kalnu kraujas nogāzē un teritorijā uz Dienvidiem no tās. Gada nokrišņu daudzums svārstās 600-700 mm robežās, kamēr Kolkā vidējais rādītājs ir 573 mm. Valdošie ir Dienvidrietumu, Rietumu vēji. Tā kā kadiķu nora atrodas tiešā Zilo kalnu nogāzes tuvumā, vēji (īpaši no jūras puses rudenī, ziemā un pavasarī) būtiski ietekmē klimatiskos apstākļus lieguma teritorijā. Klimats te ir ievērojami skarbāks nekā apkārtējās teritorijās, kas atrodas aizvējā. Šo apstākļu dēļ pavasaris ir vēss un veģetācijas attīstība aizkavējas, savukārt rudens periods ir ilgāks.

1.3.2. Ģeoloģija, ģeomorfoloģija

Lieguma teritorija atrodas morēnas līdzenuma Dundagas pacēlumā (79-82m v.j.l.), ko veidojuši kušanas ūdeņi pēdējā Valdaja leduslaikmetā (sk. *topogrāfisko karti pielikumā*). Pamatieži – devona perioda māli un smilšakmeņi – šeit ir neparasti augstu: tikai 2-3 m dziļumā. Tos pārklāj Valdaja apledojuma laikā veidota pārskalota morēna, kas bagāta ar laukakmeņiem un kaļķakmens oļiem. Liegumā un tā apkārtnē atrodami laukakmeņu krāvumi, kas liecina par agrākām lauksaimnieciskām aktivitātēm šajā teritorijā.

1.3.3. Hidroloģija

Teritorijas hidroloģisko režīmu ietekmē tiešais Baltijas Ledusezera senkrasta tuvums un grants oļiem bagātā augsne, kas veicina tās drenēšanu. Blakus lieguma teritorijai virsūdeņu notece notiek pa meliorācijas notekgrāvjiem, kuru vecums svārstās no dažiem gadu desmitiem līdz pat vairākiem gadu simtiem, un tas norāda uz ilgstošu šo teritoriju izmantošanu lauksaimniecībā. Pavasarī, kad apkārtējās teritorijas applūst no sniega kušanas ūdeņiem, lieguma teritorija ir salīdzinoši sausa un virsūdeņu uzkrāšanās nav novērojama.

1.3.4. Augsnes

Lieguma teritorijā dominē auglīgas velēnu karbonātu augsnes. Gadu simtiem ilgā šo zemju izmantošana lauksaimniecībā noteikusi augsnes struktūru, kuras pamatsastāvu veido morēnu akmeņaina mālsmilts.

1.4. Teritorijas bioloģiskais raksturojums

1.4.1. Flora

Visu lieguma teritoriju aizņem 60-80 gadus veca parastā kadiķa (*Juniperus communis*) audze, kuru apkārtnes iedzīvotāji dēvē par kadiķu noru. Lielākie eksemplāri sasniedz 4-5 m augstumu. Daudziem no tiem ir pareizi piramidāla forma. Bez kadiķiem šeit aug bērzi, priedes, egles, lazdas un citi kokaugi, kuri pēdējo divdesmit gadu laikā, pateicoties labvēlīgajiem augšanas apstākļiem, kā arī tāpēc, ka teritorija vairs netiek noganīta, ievērojami pārauguši kadiķus. Vairums šo kokaugu apēno un nomāc kadiķus. Apēnojuma un briežu nodarīto postījumu dēļ vairums (60-70 %) kadiķu lieguma teritorijā atrodas iznīkšanas stadijā (sk. *fotoattēlus pielikumā*). 15-20% kadiķu gājuši bojā. Tie ir kadiķu bojā ejas primārie iemesli, bet sekundārie ir sēnīšu slimības, kas uzbrūk novājinātajiem kadiķiem, piemēram, *Stigmina juniperina*.

Flora kadiķu norā pēdējos gados ir ievērojami degradējusies aizaugšanas dēļ. Visā teritorijā ir sastopamas 10 dabīgo pļavu indikatorsugas un to kvantitatīvais daudzums nav liels. Dominējošās zemsedzes augu sugas kadiķu norā ir ērgļpārpārde *Pteridium aquilium*, parastā smaržzāle *Anthoxanthum odoratum*, parastā smilga *Agrostis tenuis*, meža zemene *Fragaria vesca*, sūnu stāvu pamatā veido parastā spuraine *Rhytidiadelphus squarrosus*. No reti sastopamām sugām kadiķu norā pagājušā gadsimta astoņdesmitajos gados konstatēta zarainā ķekarpārpārde *Botrychium matricariifolium* – Latvijā zināmas tikai 16 atradnes (*1. tabula*), tā vairāk ir izplatīta Latvijas Ziemeļdaļā, turklāt jūras tuvumā. Ekoloģiskās prasības: sausas pļavas un meža lauces. Spriežot pēc sugas izplatības rakstura un vienā atradnē augošo eksemplāru skaita, suga neiztur citu sugu konkurenci, tāpēc pļavu pļaušana un noganīšana auga atradnē ir vēlāmākais apsaimniekošanas režīms.

1. tabula
Dabas liegumā “Kadiķu nora” konstatētās
retās un īpaši aizsargājamās augu sugas

Nr.	Nosaukums	Latīniskais nosaukums	SG	ES	BK	ĪAS	MIK
1.	Zarainā ķekarparde*	<i>Botrychium matricariifolium</i>	2	-	-	+	+
2.	Zaļziedu naktsvijole	<i>Platanthera chlorantha</i>	4	-	-	+	-
3.	Sīpoliņu zobainīte	<i>Dentaria bulbifera</i>	3	-	-	+	+

Skaidrojums:

* suga kopš 1990. gada lieguma teritorijā nav atrasta

SG – aizsardzības kategorija Latvijas Sarkanajā Grāmatā

ES – Eiropas Savienības Direktīva par dabisko biotopu un savvaļas dzīvnieku un augu sugu aizsardzību 92/43/EEC, Eiropas Savienības Direktīva par savvaļas putnu aizsardzību 79/409/EEK

BK – Bernes konvencija

ĪAS – īpaši aizsargājama suga, 1. pielikums MK 2000. gada 14. novembra noteikumiem Nr. 396

MIK – sugas aizsardzībai veidojams mikroliegums, 1. pielikums 2001. gada MK noteikumiem Nr. 45

Salīdzinot ar 1985. gadu, lieguma teritorijā ieviesušās 12 koku un krūmu sugas. Mežiem raksturīgo zemsedzes sugu skaits palielinājies par 20 sugām. Tai skaitā ieviesusies arī sīpoliņu zobainīte – īpaši aizsargājama augu suga, kas plaši sastopama apkārtējos mežos, līdz ar to konkrētās atradnes aizsardzībai nav prioritāras nozīmes. Bez tam lieguma flora papildinājusies ar vairākām (~7) nezāļu sugām, kuru augšanai labvēlīgi apstākļi rodas vietās, kur ir ievērojams pērnajā gadā atmirušo liela auguma lakstaugu daudzums – galvenokārt ērgļparparžu daļēji sadalījušos „krāvumos”. Pļāvām raksturīgo sugu skaits samazinās – pilnībā izzudušas 17 sugas, turklāt dažas vēl pirms 2 gadiem bija šajā teritorijā reģistrētas (piemēram, parastā trīsene, pazvilā misiņsmilga). Zarainā ķekarparde nav konstatēta jau kopš 90-to gadu sākuma. Citas pļavu sugas sastopamas ierobežotā daudzumā, tā, piemēram, apaļlapu pulkstenītei konstatēts tikai 1 eksemplārs, bet zaļziedu naktsvijolei – 3 neziedoši eksemplāri.

Pašlaik vairāk ir klāt nākušo, nevis izzudušo sugu, jo pļavu biotopi kadiķu noras teritorijā vēl nav pilnībā iznīcināti. Taču raugoties no plašākas teritorijas viedokļa, bioloģiskā daudzveidība, aizaugot kadiķu norai, ir samazinājusies – izzudušās pļavu sugas tuvākajā apkārtnē nav sastopamas, bet te ieviesušās meža sugas ir pārstāvētas apkārtējos mežos arī ārpus kadiķu noras.

1.4.2. Fauna

Kadiķu nora, neskatoties uz savdabīgo telpisko struktūru, dzīvnieku valsts ziņā neatšķiras no apkārtējām teritorijām (jāatzīmē, ka apkārtējie meži dabas bioloģiskās daudzveidības ziņā ir ļoti bagāti). Kā izņēmumu var minēt staltbriežus *Cervus elaphus*, kuriem ir īpaša loma lieguma ekosistēmās.

No zīdītāju faunas šeit sastopami:

staltbrieži	<i>Cervus elaphus</i> ,	lapsas	<i>V. vulpes</i> ,
stirnas	<i>C. capreolus</i> ,	jenotsuņi	<i>Nyctereutes procyonoides</i> ,
meža cūkas	<i>Sus scopa</i> ,	āpši	<i>M. meles</i> ,
aļņi	<i>A. alces</i> ,	caunas	<i>M. martes</i> ,
kurmji	<i>Talpa europaea</i> ,	vilki	<i>Canis lupus</i> ,
pelēkie zaķi	<i>Lepus europaeus</i> ,	lūši	<i>L. lynks</i> .
vāveres	<i>Sciurus vulgaris</i> ,		

Ligzdošanas laikā liegumā novērotas šādas putnu sugas:

žubīte	<i>Fringilla coelebs</i> ,
svirlītis	<i>Phylloscopus sibilatrix</i> ,
čuņčiņš	<i>Phylloscopus collbita</i> ,
melngalvas ķauķis	<i>Sylvia atricapilla</i>
sarkanrīklīte	<i>Erithacus rubecula</i> ,
melnais meža strazds	<i>Turdus merula</i> ,
sīlis	<i>Garullus glandarius</i> .

No minētajām sugām tikai sarkanrīklīte saskaņā ar *Bernes konvenciju* iekļauta aizsargājamo sugu sarakstā.

1.4.3. Biotopi

Atbilstoši Latvijas biotopu klasifikatoram lieguma teritorijā izdalīti 3 biotopi, no kuriem kadiķu audzes kaļķainās pļavās un sugām bagātas atmatu pļavas ir Latvijā reti sastopami biotopi (2. tabula). Saskaņā ar MK 2000. gada 5. decembra noteikumiem Nr.421 (“Īpaši aizsargājamo biotopu veidu saraksts”) Kadiķu audzes kaļķainās pļavās ir īpaši aizsargājams biotops. Bez minētajiem biotopiem lieguma teritorijā vēl satopams jaukto koku damaksnis, kas aizņem ~ 20% teritorijas (*sk. biotopu karti pielikumā*).

2. tabula
Īpaši aizsargājamie biotopi dabas liegumā „Kadiķu nora”

Nr.	Nosaukums	Latvijas kods	ES kods	% no teritorijas
1.	Sugām bagātas atmatu pļavas	E.2.2.	6270 (aizsargājams)	~ 30%
2.	Kadiķu audzes kaļķainās pļavās	1.14 (aizsargājams)	5130 (aizsargājams)	~ 50%

Biotopu nosaukumi un iekavās dotie kodi minēti atbilstoši Latvijas biotopu klasifikatoram (Latvijas biotopi, Rīga, 2001), Latvijas aizsargājamie biotopi – atbilstoši MK 2000. gada 5. decembra noteikumiem Nr.421 “Īpaši aizsargājamo biotopu veidu saraksts” (iekavās kārtas nr.), Eiropas Savienības aizsargājamie biotopi un to kodi (Eiropas Padomes 1992. gada 21. maija direktīva) – pēc grāmatas “Biotopu rokasgrāmata”, Rīga, 2004.

1.5. Teritorijas sociālekonomiskais raksturojums

Pārtraucot pļavu un ganību izmantošanu, kā arī iekļaujot kadiķu noru valsts īpaši aizsargājamo teritoriju sarakstā, tās saimnieciskā nozīme mazinājusies. Saskaņā ar meža ierīcību lieguma Ziemeļaustrumu daļa (1,6 ha) ieskaitīta meža zemē kā priežu damaksnis. Ņemot vērā labvēlīgos augšanas apstākļus, kā arī veicot meža kopšanu, tā saimnieciskā vērtība var palielināties.

1.6. Meža raksturojums

Saskaņā ar saimniecības “Grūži” meža inventarizāciju (kad. Nr. 88500030029) dabas lieguma teritorijā atrodas mežaudze (2. kv. 1. nog. –2005. gada meža inventarizācijas dati) 1,6 ha platībā. Audzes sastāvs: 5 priedes 4 bērzi 1 egle, augšanas apstākļu tips – damaksnis, koku vecums 62 gadi, šķērslaukums 14, vidējais augstums 23 m, kopējā krāja 146 m³. Pamežā blīva lazdu audze un nomākti, panīkuši kadiķi, no kuriem liela daļa gājusi bojā. Nocērtot pamežu, iespējama kadiķu atgriešanās šajā teritorijā, jo koku sugas te aug izretināti.

Sakarā ar to, ka zemes īpašums “Grūži” ir sadalīts, minētās meža inventarizācijas dati vairs nav spēkā.

1.7. Izmantotās literatūras saraksts

1. Табака Л., Гаврилова Г., Фатаре И. 1988. *Флора сосудистых растений Латвийской ССР*.195.
2. Seile A., Rēriha I. 1983. *Slūtere*. sēr. “Daba un mēs”, Rīga: “Zinātne”, 60 lpp.
3. Fatare I. 1992. *Latvijas floras komponentu izplatības analīze un tās nozīme augu sugu aizsardzības koncepcijas izstrādāšanā*. “Vides aizsardzība Latvijā”, 3. 259 lpp.
4. **Latvijas Sarkanā grāmata**. 1998. Spuris Z. (red.). *Retās un apdraudētās augu un dzīvnieku sugas*. 4. sēj. Bezmugurkaulnieki. Rīga: LU Bioloģijas institūts, 388 lpp.
5. Gavrilova G., Šules V. 1999. Latvijas vaskulāro augu flora. Taksonu saraksts. Rīga: Latvijas Akad. b-ka. 135 lpp.
6. Kabucis I. 2000. *Biotopu rokasgrāmata*. Rīga: LDF, 160 lpp.
7. **Latvijas Sarkanā grāmata**. 2000. Andrušaitis G. (red.). *Retās un apdraudētās augu un dzīvnieku sugas*. 6. sēj. Putni un zīdītāji. Rīga: LU Bioloģijas institūts, 200 lpp.
8. Kabucis I. (red.), 2001. *Latvijas biotopi. Klasifikators*. Rīga: LDF, 96 lpp.
9. Račinska I. 2002. Rokasgrāmata īpaši aizsargājamo dabas teritoriju dabas aizsardzības plānu izstrādātājiem. Rīga: Ulma, 96 lpp.
10. **Latvijas Sarkanā grāmata**. 2003. Andrušaitis G. (red.). *Retās un apdraudētās augu un dzīvnieku sugas*. 3. sēj. Vaskulārie augi. Rīga: LU Bioloģijas institūts, 274 lpp.

Interneta adreses

9. www.lva.gov.lv - Latvijas vides aģentūras mājas lapa
10. www.lvm.gov.lv - VAS “Latvijas valsts meži” mājas lapa
11. www.vidm.gov.lv - Vides ministrijas mājas lapa

Citi informācijas avoti

12. 1996. gada Talsu virsmežniecības Ezeru mežniecības meža inventarizācijas materiāli.
13. 2005. gada saimniecības “Grūži” meža inventarizācijas materiāli.

2. TERITORIJAS NOVĒRTĒJUMS

2.1. Teritorija kā vienota dabas aizsardzības vērtība un to ietekmējošie faktori

Kā minēts iepriekš, dabas liegums "Kadiķu nora" izveidots, lai saglabātu savdabīgu parastā kadiķu audzi, kas saskaņā ar šī brīža nostādņēm pārstāv Latvijā un Eiropā reti satopamus biotopus - *kadiķu audzes kaļķainās pļavās un sugām bagātas atmatu pļavas*. Būtībā tā ir viena teritorija, kur šajā situācijā abi minētie biotopi integrējas vienā kompleksā ekosistēmā.

Šādu ekosistēmu rašanās un eksistence Latvijas apstākļos ir saistīta ar cilvēka darbību – kā ekstenzīvas lauksaimnieciskās darbības rezultāts, kas pastāvēja vairāku gadsimtu garumā. Divdesmitā gadsimta vidū, kad Latvijas laukos ienāca kolektīvizācija un padomju lauksaimnieciskā lielražošana, šādu nelielu, mežam atkarotu pļavu un ganību izmantošana zaudēja ekonomisko nozīmi. Līdz tam pļavu pļaušanā tika izmantots roku darbs, labākajā gadījumā zirgu vilktas pļaujmašīnas. Reizē ar lauku darbu mehanizāciju šāda saimniekošana vairs nebija izdevīga. Tajā pat laikā radikālas izmaiņas skāra lopkopību. Lielfermas un padomju agrārā politika, kas bija vērsta uz privātā sektora un mājsaimniecību likvidēšanu, noveda pie tā, ka individuālie lopu turētāji nespēja apsaimniekot salīdzinoši nelielās meža pļavas. Kaut arī šo pļavu īpatsvars Ziemeļkurzemē pagājušā gadsimta vidū bija ļoti liels (dažviet līdz pat 20-30% teritorijas), to vietā šobrīd aug 30-60 gadīgas mežaudzes vai plešas meliorēti bijušie kolhozu lauki.

Kadiķu noras liktenis ir tieši saistīts ar minētajiem procesiem Latvijā, un pašreizējā situācijā te redzami tikai atlikušie kadiķu audzes un pļavas fragmenti, kuru dabas aizsardzības vērtība ir nenozīmīga.

2.2. Biotopi un sugas kā dabas aizsardzības vērtība, to sociālekonomiskā nozīme un tos ietekmējošie faktori

Kadiķu audzes kaļķainās pļavās un sugām bagātas atmatu pļavas ir biotopi, kuru īpatsvars Ziemeļkurzemē un visā Latvijā strauji samazinās un, visticamāk, bez īpaša valsts atbalsta tuvākajos gadu desmitos izzudīs. Šiem biotopiem daudzu gadsimtu garumā bijusi liela nozīme kā Latvijas lauku ainavas elementam, kuru šodien varam uzskatīt par kultūrvēsturisku. Tādēļ, runājot par biotopu un sugu saglabāšanu, jādomā par to vērtību kultūrvēsturiskā mantojuma kontekstā un šajā gadījumā - kultūrvēsturiskās agroainavas saglabāšanu nākamajām paaudzēm.

Kultūrvēsturiskās lauku ainavas saglabāšanai ļoti liela uzmanība tiek pievērsta daudzās Eiropas valstīs, īpaši Skandināvijā. Līdzīgi kā Latvijā, arī Zviedrijā minētie biotopi un agroainavas elementi pagājušajā gadsimtā strauji izzuda, tādēļ gadsimta beigās tika ieguldīti lieli līdzekļi to atjaunošanai un uzturēšanai.

Neiejaucoties ekosistēmu dabiskās attīstības gaitā, nav iespējama kadiķu noras saglabāšana, tādēļ vislielākais drauds abu minēto biotopu aizsardzībā ir pasīva ekosistēmu un tās elementu aizsardzība, kā tas noticis līdz šim. Turklāt krasi cilvēka iejaukšanās būs nepieciešama, ne tikai veicot šo biotopu sanācību, bet arī nodrošinot to eksistenci turpmāk.

Dabas liegumā esošo kadiķu audzi joprojām apdraud staltbrieži, kas apkož zarus, tādējādi novājinot kadiķus, kā arī sēnīšu slimības, kas novājinātos kadiķus daudzos gadījumos iznīcina pilnībā.

Uzsākot dabas lieguma apsaimniekošanu, kur galvenā loma paredzēta kadiķu audzes atbrīvošanai no koku un krūmu apauguma, var tikt apdraudētas tur esošās reto un aizsargājamo augu atradnes. Tādēļ jāatzīmē, ka lieguma teritorijā esošās reto augu sugu atradnes nav nozīmīgas apkārtējo teritoriju kontekstā, jo zaļziedu naktsvijole un sīpoliņu zobainīte satopama visapkārt kadiķu norai un teritorijas apsaimniekošanas gadījumā vietējās populācijas nevar tikt apdraudēta. Arī Bernes konvencijas aizsargājamā putnu suga sarkanrīklīte ir parasts putns plašā apkārtnē.

3. TERITORIJAS SAGLABĀŠANAS MĒRĶI

Dabas lieguma “Kadiķu nora” saglabāšanas mērķis ir atjaunot un uzturēt Latvijai nozīmīgus aizsargājamus biotopus - *kadiķu audzes kaļķainās pļavās un sugām bagātas atmatu pļavas*.

Pirms pieņemt lēmumu par kadiķu noras atjaunošanu, ir skaidri jāapzinās darba apjoms un nepieciešamie līdzekļi, kas būs nepieciešami ne tikai, lai kadiķu noru atjaunotu, bet arī lai pēc tam nodrošinātu tās tālāku pastāvēšanu. Jāuzsver tas, ka bez regulāras apsaimniekošanas kadiķu nora kā mākslīgi veidota un no cilvēka atkarīga sistēma ilgstoši pastāvēt nevar. Realizējot pasīvu dabas lieguma teritorijas aizsardzību, teritorija pilnībā zaudēs savu sākotnējo nozīmi.

3.1. Teritorijas apsaimniekošanas ideālie jeb ilgtermiņa mērķi

Ilgtermiņa skatījumā kadiķu nora jāatjauno tādā stāvoklī, kādā tā bija pagājušā gadsimta astoņdesmito gadu sākumā. Lai to paveiktu, jārada kadiķu audzes attīstībai labvēlīgi apstākļi un jānodrošina ilgtspējīga teritorijas apsaimniekošana.

3.2. Teritorijas apsaimniekošanas īstermiņa mērķi plānā apskatītajam apsaimniekošanas periodam

Galvenais mērķis plānotajam apsaimniekošanas periodam (līdz 2015. gadam) ir dzīvotspējīgas kadiķu audzes atjaunošana. Lai to nodrošinātu, nepieciešama:

1. kadiķiem nepieciešamā apgaismojuma atjaunošana;
2. kadiķu audzes reprodukcijas procesa atjaunošana;
3. meža dzīvnieku postījumu novēršana.

4. APSAIMNIEKOŠANAS PASĀKUMI

Saskaņā ar izvirzītajiem mērķiem dabas lieguma teritorijas un tās dabas vērtību saglabāšanā, veicami pasākumi iedalāmi divos etapos.

A. Kadiķu noras atjaunošana.

Lai atjaunotu kadiķu noru, veicami sekojoši pasākumi:

1. pakāpeniska koku stāva nociršana lieguma nemeža zemēs, kur saglabājušies augoši kadiķi;
2. pakāpeniska pameža nociršana lieguma teritorijā, kur saglabājušies augoši kadiķi;
3. vienlaidus (vienlaicīga) koku un krūmu nociršana nemeža zemēs, kur nav saglabājušies augoši kadiķi;
4. vienlaidus (vienlaicīga) pameža nociršana teritorijā, kur nav saglabājušies augoši kadiķi;
5. no kokiem un krūmiem atbrīvoto zemju ikgadēja pļaušana (sākumā, iespējams, vairākkārtēja);
6. mākslīga kadiķu audzes papildināšana (ogu mākslīga izsēšana);
7. mākslīga kadiķu stādīšana, ja ar iepriekšminētajiem pasākumiem nav iespējams sasniegt plānoto rezultātu;
8. savvaļas dzīvnieku postījumu novēršana;
9. kadiķu aizsardzība pret sēnīšu slimībām;
10. teritorijā notiekošo procesu sistemātiska uzraudzība.

B. Atjaunotās kadiķu noras uzturēšana.

Lai nodrošinātu atjaunotās kadiķu noras saglabāšanu, veicami sekojoši pasākumi:

1. teritorijas ikgadēja pļaušana vai noganīšana;
2. nepieciešamības gadījumā - mākslīga kadiķu audzes reprodukcijas veicināšana.

Jāatzīmē, ka, salīdzinot ar pļaušanu, teritorijas noganīšanai ir ievērojamas priekšrocības, jo mājlopi, piemēram, aitas, daudz efektīvāk ierobežos pļavu aizaugšanu, ar nagiem veicinās kadiķu ogu iebradāšanu augsnē, tādējādi veicinot kadiķu reprodukciju, kā arī atkritīs rūpes par zāles vai siena aizvākšanu.

4.1. Apsaimniekošanas pasākumi (rīcības plāns laikam no 2005.-2015. gadam)

Nr.	Plānotie pasākumi, (izpildes termiņš)	Izpildītājs	Prioritāte	Plānotās izmaksas gadā (Ls)	Plānotās izmaksas visam plānotajam periodam
1.	Teritorijas monitoringa (izpildes rādītājs – savlaicīgi iegūta informācija un rīcība negatīvas ietekmes novēršanai uz dabiskajām ekosistēmām)				
1.1.	Teritorijas monitoringa kadiķu audžu vitalitātes novērtēšanai (katru gadu).	DAP	augsta	50.-	500.-
1.2.	Teritorijas monitoringa dabisko pļavu biotopu augu sabiedrību izmaiņu novērtēšanai (ik pa diviem gadiem).	DAP	augsta	50.-	250.-
1.3.	Meža dzīvnieku postījumu novērtēšana (katru gadu).	DAP	augsta	50.-	500.-
2.	Teritorijas apsaimniekošana (izpildes rādītājs – lieguma teritorijai dabā redzamas robežas, atjaunota kadiķu audze un sugām bagāta atmatu pļava)				
2.1.	Teritorijas iezīmēšana dabā – 2 m platas robežstīgas ierīkošana, zīmju izgatavošana un uzstādīšana (11 gab.) uz ceļa un robežstīgām (2005.).	Dundagas pag. padome, DAP	augsta	200.-	250.-
2.2.	Koku, krūmu nociršana un aizvākšana nemeža zemēs, kur nav saglabājušies augoši kadiķi (2005. – 2006.).	DAP	augsta	200,-	400,-
2.3.	Pameža nociršana un aizvākšana meža zemēs, kur nav saglabājušies augoši kadiķi (2005. – 2006.).	DAP	augsta	200,-	400,-
2.4.	Pakāpeniska, pēc izstrādātās shēmas, koku un krūmu nociršana teritorijās, kur saglabājušies augoši kadiķi (2005. – 2010.).	DAP	augsta	150.-	750.-
2.5.	No kokiem un krūmiem brīvo teritoriju pļaušana un nopļautās zāles savākšana (katru gadu 2006. –2015.).	DAP	augsta	300.-	3000.-
2.6.	Kadiķu ogu mākslīga izsēšana (2006. – 2015.).	DAP	augsta	50.-	500.-
2.7.	Kadiķu audzes aizsardzība no meža dzīvnieku postījumiem (katru gadu).	DAP	augsta	100.-	1000.-
2.8.	Citi (neplānoti) pasākumi.	DAP		70.-	700.-
				KOPĀ	8250,-

4.2. Ieteicamais teritorijas zonējums

Nosakot visai Kadiķu noras teritorijai dabas lieguma režīmu, zonējums nav nepieciešams, jo atļautās un aizliegtās darbības lieguma teritorijā atbilst LR likumdošanas prasībām.

5. PLĀNA IEVIEŠANA UN ATJAUNOŠANA

5.1. Plāna ieviešanas praktiskie aspekti

Teritorijas apsaimniekošanai jānotiek saskaņā ar izstrādāto dabas aizsardzības plānu. Teritorijas iezīmēšana dabā veicama 2005. gadā pēc Dabas aizsardzības plāna apstiprināšanas.

Lieguma teritorijas daļa, kur saglabājušies augoši kadiķi, atbrīvošana no kokiem un krūmiem veicama pakāpeniski 5 gadu laikā, lai tur esošie, vēl dzīvie kadiķi neciestu no krasām apgaismojuma izmaiņām. Dabā kadiķi skujas nomaina pakāpeniski, un pieci gadi ir laiks, kas sakrīt ar pilnu skuju nomaiņas ciklu. Lai nodrošinātu pakāpenisku koku un krūmu izciršanu, tas darāms šādā secībā:

1. izcērtamā teritorija, kur saglabājušies augoši kadiķi, speciālista uzraudzībā jāiestigo.
2. Ziemeļu - Dienvidu virzienā pāri kadiķu audzes vidusdaļai jāizcērt taisna, labi redzama 2 m plata galvenā stīga;
3. uz attīrītās galvenās stigas ik pēc pieciem metriem jāizliek atzīmes (skaidri redzamas, vēlams nokrāsotus 1m garus mietiņus);
4. ciršanas pirmajā gadā izcērt 1m platas taisnas joslas (atstājot augošos kadiķus), kas vērstas perpendikulāri pret sagatavoto galveno stigu un šķērso to vietās, kur izvietotas 5 m atzīmes.
5. nākošajā gadā cērt jaunas 1 m platas joslas, kas pieguļ jau izcirsto joslu Dienvidu pusei;
6. tādā veidā turpinot, nākamo 3 gadu laikā tiek izcirsts viss pamežs un uz nemeža zemēm esošie koki (*sk. shēmu 3. pielikumā*).

Veicot koku un krūmu ciršanu, jāievēro šādi nosacījumi:

1. nocirstie koki un krūmi no lieguma teritorijas ir jāizvāc;
2. zarus, krūmus un citus sīkkoksnes atkritumus, kas rodas ciršanas gaitā, drīkst sadedzināt tikai uz liegumā esošā zemes ceļa;
3. nocirstās koksnes izvākšanu no lieguma teritorijas drīkst veikt tikai sausā laikā, vai sala periodā, kad zemsedze sasalusi un netiek bojāta;
4. veicot koku gāšanu un treilēšanu, nedrīkst bojāt augošos kadiķus.

Teritorijā, kur nav saglabājušies augoši kadiķi, pameža nociršana meža zemē un koku un krūmu nociršana nemeža zemē notiek vienlaidus - vienā paņēmienā.

Ciršanas laikā tiek aizvākti arī bojā gājušie kadiķi, ko katru gadu pirms šo darbu veikšanas speciālists novērtē un šos kokus atzīmē.

Pēc koku un krūmu nociršanas teritorija katru gadu jānopļauj. Pļaušana veicama jūlija otrajā pusē, un nopļautā zāle (siens) jāaizvāc.

Kadiķu audzes atjaunošana ar sēklām (ogām) notiek pēc izstrādātās shēmas (*sk. shēmu 4. pielikumā*), kas iespējami pietuvināta situācijai pagājušā gadsimta astoņdesmitajos gados. Nogatavojošās ogas tiek iemīdītas augsnē, tādējādi imitējot procesu, kā to darīja agrāk šeit ganītās govīs (aitas).

Lai nodrošinātu kadiķu audzi no meža dzīvnieku postījumiem, teritoriju var iežogot vai arī postījumu veikšanas laikā dzīvniekus atbaidīt ar repelentiem. Ar repelentiem var ieziest auklu un ar to ierobežot lieguma teritoriju .

Plānotie pasākumi, to finansēšana un kompetences sadalījums notiek saskaņā ar “Likumu par īpaši aizsargājamām dabas teritorijām”.

5.2. Plāna atjaunošana

Dabas aizsardzības plāns izstrādāts laika periodam no 2005. gada līdz 2015. gadam. Nepieciešamības gadījumā plānu pārskata un atjauno tā realizācijas gaitā līdz 2015. gadam.

5.3. Nepieciešamie grozījumi teritorijas plānojumos

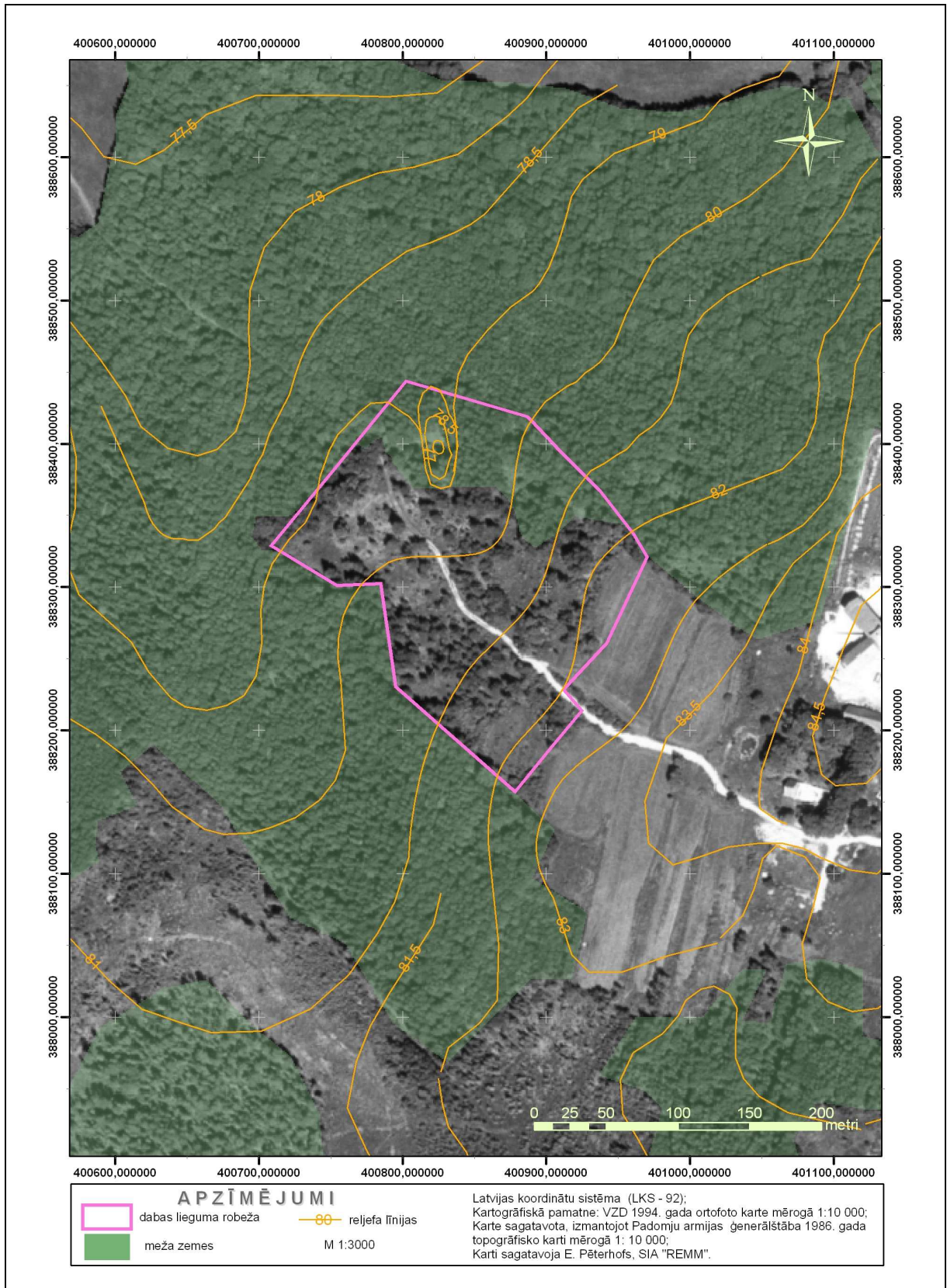
Dabas lieguma teritorija iezīmējama Dundagas pagasta teritorijas plānojumā reizē ar kārtējiem plānojuma labojumiem.

PIELIKUMI

I. Kartes

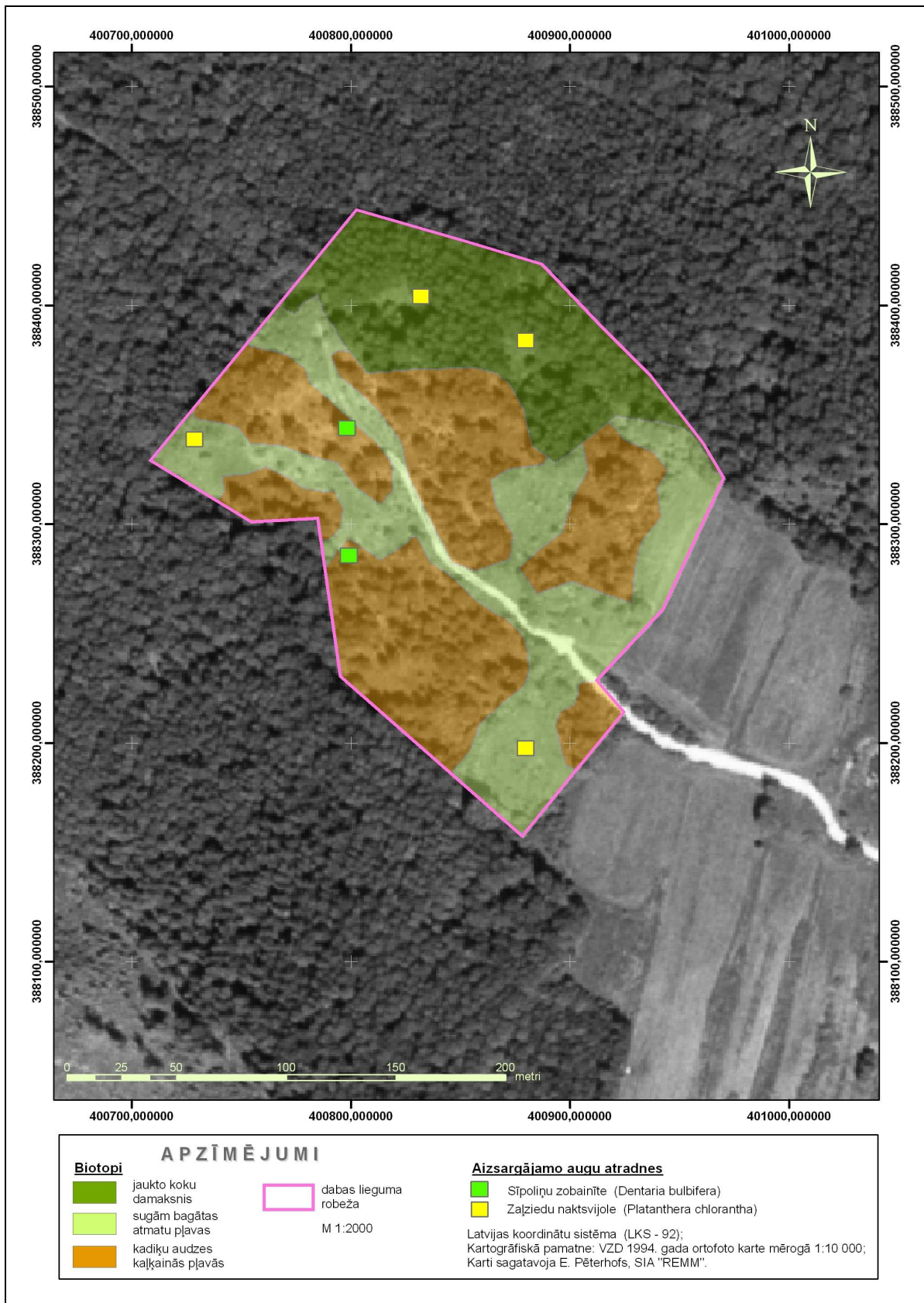
1. PIELIKUMS

Dabas lieguma "Kadiķu nora" topogrāfiskā karte.



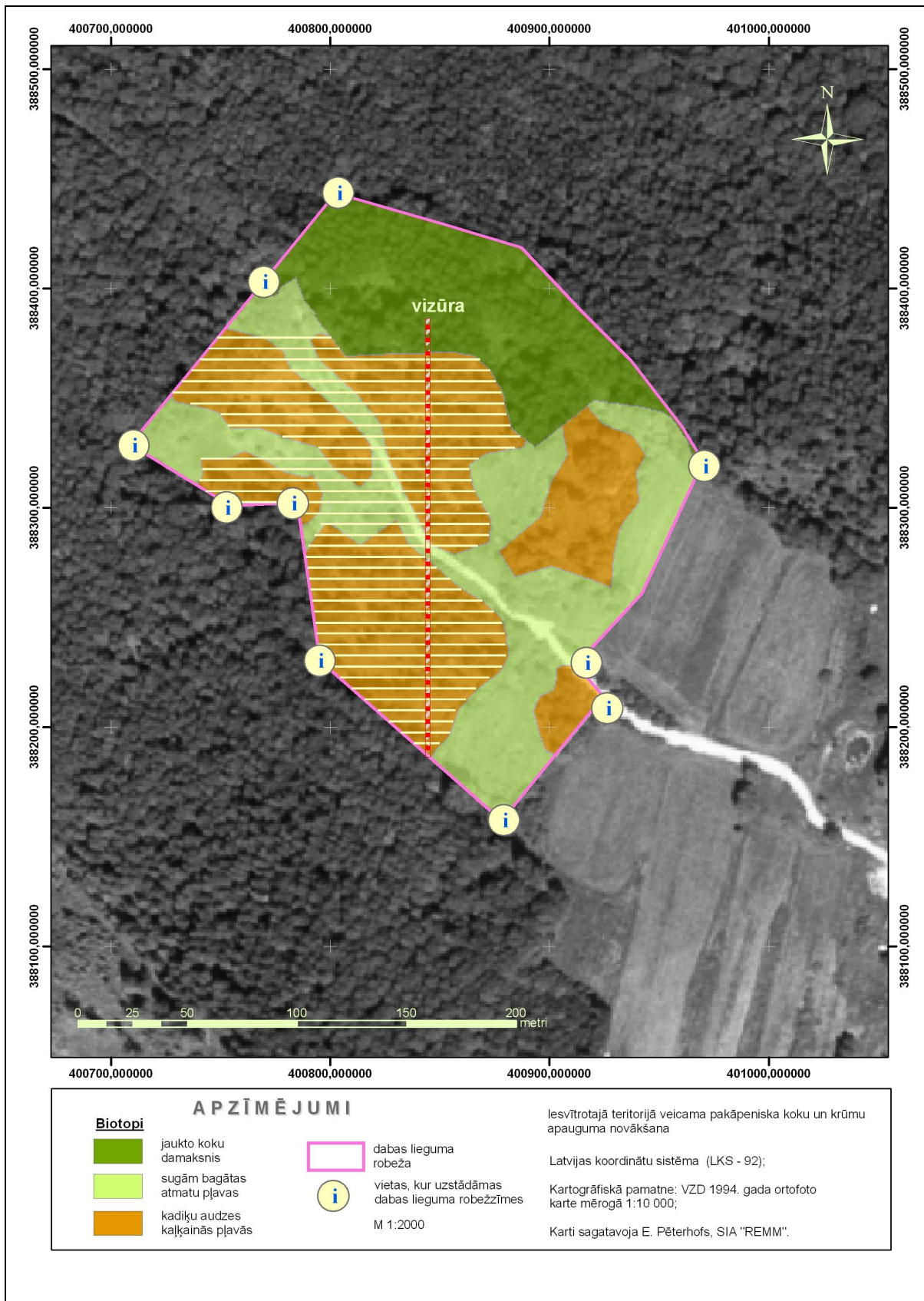
2. PIELIKUMS

Biotopi dabas liegumā "Kadiķu nora".



3. PIELIKUMS

Kadiķu noras atēnošanas shēma un robežzīmju izvietojums.



II. Floras izmaiņas dabas liegumā “Kadiķu nora” laikā no 1986. – 2005. gadam.

4. PIELIKUMS

Floras izmaiņas dabas liegumā “Kadiķu nora” laikā no 1986. – 2005. gadam

Latīņu nosaukums	Latviešu nosaukums	1985.	2005.
<i>Acer platanoides</i> L.	Parastā kļava	n	i
<i>Achillea millefolium</i> L.	Parastais pelašķis	i	i
<i>Aegopodium podagraria</i> L.	Podagras gārsa	i	i
<i>Agrimonia eupatoria</i> L.	Parastais ancītis	i	i
<i>Agrostis tenuis</i> Sibth.	Parastā smilga	i	i
<i>Alchemilla glabra</i> Neyenf.	Kailais rasaskrēsliņš	i	i
<i>Alchemilla glaucescens</i> Wallr.	Zilganais rasaskrēsliņš	i	i
<i>Alchemilla monticola</i> Opiz	Kalnu rasaskrēsliņš	i	i
<i>Alnus glutinosa</i> (L.) Gaertn.	Melnalksnis	n	i
<i>Anemone nemorosa</i> L.	Baltais vizbulis	n	i
<i>Antennaria dioica</i> (L.) Gaertn.	Divmāju kaķpēdiņa	i	n
<i>Anthoxanthum odoratum</i> L.	Parastā smaržzāļīte	i	i
<i>Arctium tomentosum</i> Mill.	Pūkainais diždadzis	n	i
<i>Arthemisia vulgaris</i> L.	Parastā vībotne	n	i
<i>Athyrium filix-femina</i> (L.) Roth	Parastā sievparade	n	i
<i>Barbarea vulgaris</i> R. Br.	Parastā zvērene	n	i
<i>Betula pendula</i> Roth	Āra bērzs	i	i
<i>Betula pubescens</i> Ehrh.	Purva bērzs	n	i
<i>Botrychium matricariifolium</i> A. Braun ex W.D.J. Koch	Zarainā ķekarpaparde	i	n
<i>Briza media</i> L.	Parastā trīsene	i	n
<i>Calamagrostis epigeios</i> (L.) Roth	Slotiņu ciesa	i	i
<i>Campanula persicifolia</i> L.	Dižā pulkstenīte	i	i
<i>Campanula rotundifolia</i> L.	Apaļlapu pulkstenīte	i	i
<i>Capsella bursa-pastoris</i> (L.) Medik.	Parastais plikstiņš	n	i
<i>Carex contigua</i> Hoppe	Vārpainais grīslis	i	n
<i>Carex hirta</i> L.	Pūkainais grīslis	i	i
<i>Carex nigra</i> (L.) Reichard	Dzelzāļīte	i	i
<i>Carex ovalis</i> Gooden.	Zaķu grīslis	i	i
<i>Carex pallescens</i> L.	Bālganais grīslis	i	i
<i>Carex panicea</i> L.	Sāres grīslis	i	i
<i>Carex pilulifera</i> L.	Lodvārpu grīslis	i	i
<i>Centaurea scabiosa</i> L.	Lielā dzelzene	i	i
<i>Chaerophyllum aromaticum</i> L.	Smaržīgā kārvele	i	i
<i>Convallaria majalis</i> L.	Parastā kreimene	n	i
<i>Corylus avellana</i> L.	Parastā lazda	i	i
<i>Crataegus curvisepala</i> Lindm.	Vēdekļlapu vilkābele	n	i
<i>Cynosurus cristatus</i> L.	Parastā sekstaine	i	n
<i>Dactylis glomerata</i> L.	Parastā kamolzāle	i	i
<i>Dentaria bulbifera</i> L.	Sīpoliņu zobainīte	n	i
<i>Deschampsia cespitosa</i> (L.) P. Beauv.	Parastā ciņusmilga	i	i
<i>Dianthus deltoides</i> L.	Dzirkstelīte	i	n
<i>Dryopteris filix-mas</i> (L.) Schott	Vīrpaparde	n	i
<i>Elytrigia repens</i> (L.) Nevski	Ložņu vārpata	n	i
<i>Epilobium montanum</i> L.	Kalnu kazroze	n	i
<i>Equisetum arvense</i> L.	Tīruma kosa	i	i
<i>Equisetum pratense</i> Ehrh.	Pļavas kosa	n	i

<i>Equisetum sylvaticum</i> L.	Meža kosa	i	i
<i>Festuca gigantea</i> (L.) Vill.	Milzu auzene	n	i
<i>Festuca ovina</i> L.	Aitu auzene	i	i
<i>Festuca pratensis</i> Huds.	Pļavas auzene	i	i
<i>Festuca rubra</i> L.	Sarkanā auzene	i	i
<i>Filipendula ulmaria</i> (L.) Maxim.	Parastā vīgrieze	i	i
<i>Fragaria vesca</i> L.	Meža zemene	i	i
<i>Fraxinus excelsior</i> L.	Parastais osis	n	i
<i>Galeopsis tetrahit</i> L.	Parastais aklis	i	i
<i>Galium album</i> Mill.	Baltā madara	i	i
<i>Galium boreale</i> L.	Ziemeļu madara	i	i
<i>Galium verum</i> L.	Īstā madara	i	i
<i>Geranium</i>	Meža gandrene	i	i
<i>Geum rivale</i> L.	Pļavas bitene	i	i
<i>Geum urbanum</i> L.	Pilsētas bitene	i	i
<i>Helictotrichon pubescens</i> (Huds.) Pilg.	Pūkainā pļavauzīte	i	i
<i>Heracleum sibiricum</i> L.	Sibīrijas latvānis	i	i
<i>Hieracium umbellatum</i> L.	Čemurainā mauraga	i	i
<i>Holcus lanatus</i> L.	Villainā meduszāle	i	i
<i>Hypericum maculatum</i> Crantz	Plankumainā asinszāle	i	i
<i>Juniperus communis</i> L.	Parastais kadiķis	i	i
<i>Knautia arvensis</i> (L.) Coult.	Tīruma pēterene	i	i
<i>Lapsana communis</i> L.	Parastā salātene	n	i
<i>Lathyrus pratensis</i> L.	Pļavas dedestiņa	i	i
<i>Leontodon autumnalis</i> L.	Rudens vēlpiene	i	i
<i>Leontodon hispidus</i> L.	Matainā vēlpiene	i	i
<i>Lepidotheca suaveolens</i> (Pursh) Nutt.	Maura kumelīte	n	i
<i>Lerchenfeldia flexuosa</i> (L.) Schur	Liektā sariņsmilga	i	i
<i>Leucanthemum vulgare</i> Lam.	Parastā pīpene	i	i
<i>Lotus corniculatus</i> L.	Ragainais vanagnadziņš	i	n
<i>Luzula campestris</i> (L.) DC.	Lauka zemzālīte	i	n
<i>Luzula multiflora</i> (Ehrh.) Lej.	Daudziedu zemzālīte	i	i
<i>Luzula pilosa</i> (L.) Willd.	Pūkainā zemzālīte	n	i
<i>Lysimachia vulgaris</i> L.	Parastā zeltene	i	i
<i>Maianthemum bifolium</i> (L.) F. W. Schmidt	Divlapu žagatiņa	n	i
<i>Malus sylvestris</i> (L.) Mill.	Mežābele	n	i
<i>Melampyrum pratense</i> L.	Pļavas nārbulis	i	i
<i>Melampyrum sylvaticum</i> L.	Meža nārbulis	n	i
<i>Mercurialis perennis</i> L.	Daudzgadīgā kaņepe	n	i
<i>Moehringia trinervia</i> (L.) Clairv.	Trejdzīslu mēringija	n	i
<i>Mycelis muralis</i> (L.) Dumort.	Mūru mežsalāts	n	i
<i>Orthilia secunda</i> (L.) House	Laimes palēcīte	n	i
<i>Oxalis acetosella</i> L.	Meža zaķskābene	n	i
<i>Padus avium</i> Mill.	Parastā ieva	n	i
<i>Paris quadrifolia</i> L.	Čūskoga	n	i
<i>Phleum pratense</i> L.	Pļavas timotiņš	i	i
<i>Picea abies</i> (L.) H. Karst.	Parastā egle	i	i
<i>Pilosella officinarum</i> F. W. Schultz et Sch. Bip.	Mazā pamauraga	i	n
<i>Pinus sylvestris</i> L.	Parastā priede	i	i
<i>Plantago lanceolata</i> L.	Šaurlapu ceļteka	i	i
<i>Plantago major</i> L.	Lielā ceļteka	i	i
<i>Plantago media</i> L.	Vidējā ceļteka	i	n

<i>Platanthera chlorantha</i> (Custer) Rchb.	Zaļziedu naktsvijole	i	i
<i>Poa annua</i> L.	Maura skarene	i	i
<i>Poa nemoralis</i> L.	Birztalu skarene	n	i
<i>Poa pratensis</i> L.	Pļavas skarene	i	i
<i>Polygala vulgaris</i> L.	Parastā ziepenīte	i	n
<i>Populus tremula</i> L.	Parastā apse	n	i
<i>Potentilla anserina</i> L.	Maura retējs	i	i
<i>Potentilla argentea</i> L.	Sudraba retējs	i	n
<i>Potentilla erecta</i> (L.) Raeusch.	Stāvais retējs	i	i
<i>Primula veris</i> L.	Gaiļbiksīte	i	i
<i>Prunella vulgaris</i> L.	Parastā brūngalvīte	i	i
<i>Pteridium aquilinum</i> (L.) Kuhn	Parastā ērgļpaparde	i	i
<i>Pyrola minor</i> L.	Mazā ziemciete	n	i
<i>Quercus robur</i> L.	Parastais ozols	i	i
<i>Ranunculus acris</i> L.	Kodīgā gundega	i	i
<i>Rhinanthus minor</i> L.	Mazais zvagulis	i	n
<i>Ribes alpinum</i> L.	Alpīnā vērene	n	i
<i>Rosa subcanina</i> (H. Christ) Dalla Torre et Sarnth.	Potcelmu roze	i	i
<i>Rubus idaeus</i> L.	Meža avene	i	i
<i>Rubus saxatilis</i> L.	Klinšu kaulene	i	i
<i>Rumex acetosa</i> L.	Parastā skābene	i	i
<i>Rumex acetosella</i> L.	Mazā skābene	i	i
<i>Rumex thyrsoiflorus</i> Fingerh.	Piramidālā skābene	i	i
<i>Salix caprea</i> L.	Blīgzna	n	i
<i>Scrophularia nodosa</i> L.	Gumainā cūknātre	i	i
<i>Senecio jacobaea</i> L.	Jēkaba krustaine	i	n
<i>Sieglingia decumbens</i> (L.) Bernh.	Pazvilā misiņsmilga	i	n
<i>Silene vulgaris</i> (Moench) Garcke	Parastā plaukšķene	i	n
<i>Solidago virgaurea</i> L.	Dzeltenā zeltgalvīte	i	i
<i>Sorbus aucuparia</i> L.	Parastais pīlādzis	n	i
<i>Spergula arvensis</i> L.	Tīrumu gauris	i	i
<i>Stachys sylvatica</i> L.	Meža sārmene	n	i
<i>Stellaria graminea</i> L.	Zaļlapu virza	i	i
<i>Stellaria media</i> (L.) Vill.	Parastā virza	n	i
<i>Stellaria nemorum</i> L.	Birztales virza	n	i
<i>Tanacetum vulgare</i> L.	Parastais biškrēsliņš	n	i
<i>Taraxacum officinale</i> F. H. Wigg. s.l.	Ārstniecības pienene	i	i
<i>Tilia cordata</i> Mill.	Parastā liepa	n	i
<i>Trifolium</i>	Dzeltenais āboliņš	i	n
<i>Trifolium medium</i> L.	Zirgu āboliņš	i	i
<i>Trifolium pratense</i> L.	Sarkanais āboliņš	i	i
<i>Trifolium repens</i> L.	Baltais āboliņš	i	i
<i>Tripleurospermum perforatum</i> (Merat) M. Lainz	Nesmaržīgā suņkumelīte	i	i
<i>Trollius europaeus</i> L.	Eiropas saulpurene	i	i
<i>Urtica dioica</i> L.	Lielā nātre	n	i
<i>Vaccinium myrtillus</i> L.	Mellene	n	i
<i>Vaccinium vitis-idaea</i> L.	Bruklene	i	i
<i>Veronica chamaedrys</i> L.	Birztales veronika	i	i
<i>Veronica officinalis</i> L.	Zemteka	i	i
<i>Veronica serpyllifolia</i> L.	Mārsilu veronika	n	i
<i>Viburnum opulus</i> L.	Parastā irbene	n	i
<i>Vicia cracca</i> L.	Vanagu vīķis	i	i

Vicia sepium L.
Viola canina L.
Viola montana L.

Žogu vīķis	i	i
Suņu vijolīte	n	i
Kalnu vijolīte	n	i

Paskaidrojumi
n – *nav konstatēts*
i – *ir konstatēts*

III. Fotoattēli (*E. Pēterhofa* foto).



IV. Sēžu protokoli, dalībnieku saraksti un rīkojums par dabas aizsardzības plāna uzraudzības grupas izveidi.

5. Informatīvās sēdes dalībnieku saraksts un protokols.
6. Dabas aizsardzības pārvaldes rīkojums par uzraudzības grupas izveidošanu.
7. Pirmās uzraudzības grupas sēdes dalībnieku saraksts un protokols.
8. Dundagas pagasta padomes sēdes protokola izraksts.
9. Pēdējās uzraudzības grupas sēdes protokols.
10. Pēdējās uzraudzības grupas sēdes protokola pielikums.