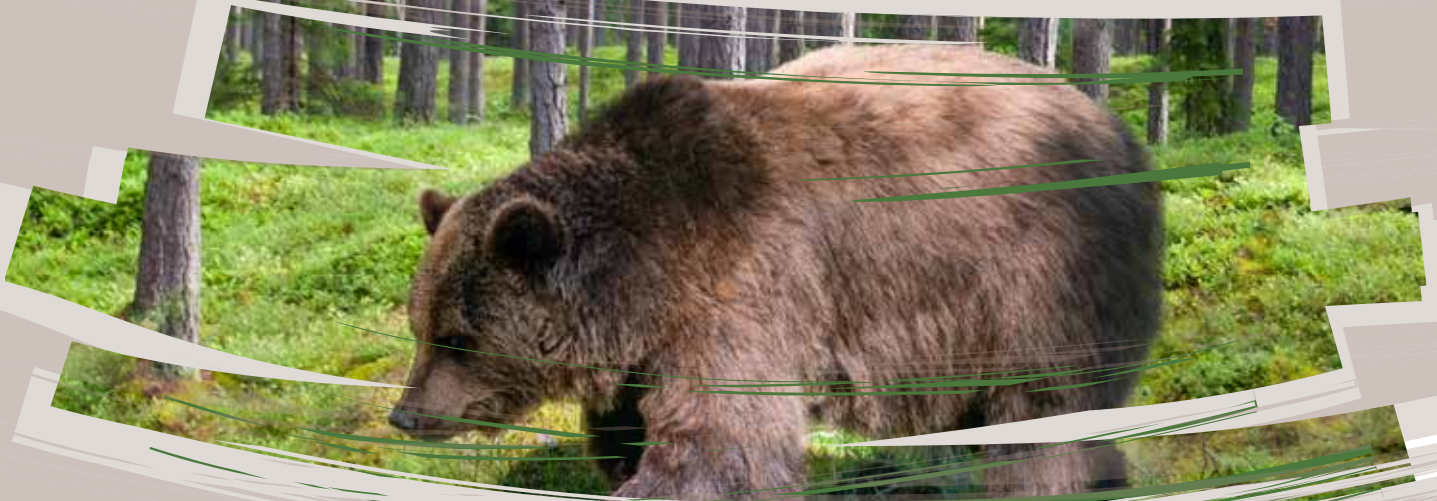


Vadlīnijas medniekiem
un mežizstrādē iesaistītajiem



BRŪNAIS LĀCIS -

- Kā identificēt migas vietu un teritoriju, kurā uzturas brūnais lācis?
- Kā rīkoties sastopoties?



Kas ir brūnais lācis?

Brūnais lācis (*Ursus arctos*) ir lielākais no Latvijas plēsējiem. Lāču mātītes svarā var sasniegt 150 kg, bet lāču tēviņu svars var sasniegt 300 kg.

Gatavojoties ziemas sezonai, abu dzimumu indivīdu svars var palielināties par 20%. Brūnā lāča dzīves ilgums var pārsniegt pat 30 gadu un tam nav dabisko ienaidnieku.

Lāči ir tipiski lielu mežu masīvu apdzīvotāji. Jauktu koku mežu zonā priekšroku dod lielāku un vecāku skuju koku un dažādu jauktu koku mežu biotopiem, kas robežojas ar aizaugušiem izcirtumiem, deguma vietām, purviem un ūdenstīpēm. Ziemas guļas migas lācis iekārto dabiskās slēptuvēs, pēc iespējas sausākās vietās un ūdens tuvumā.

Ziemu brūnais lācis pārļaiž neaktīvā snaudas stāvoklī, kad izmanto rudenī uzkrātās tauku rezerves. Ziemas guļā, atkarībā no laika apstākļiem un uzbarošanās pakāpes, lāči dodas no oktobra līdz pat decembrim, bet mostas martā - aprīlī. Migas pamešanu ietekmē arī klimats/laika apstākļi, barības rezerves organismā, dažādi traucējumi, piemēram, mežsaimnieciskā darbība vai medības migas tuvumā.

Brūnā lāča aizsardzības statuss

Vēsturiski brūnais lācis ieviesies Latvijas teritorijā, beidzoties pēdējam ledus laikmetam – pirms 8–11 tūkstošiem gadu, taču 19. un 20. gadsimtā Latvijā lāči kā populācija tika iznīcināta. Šī iemesla dēļ kopš 1977. gada Latvijā lācis ir valsts aizsardzībā un ir iekļauts īpaši aizsargājamo sugu sarakstā.

Brūnais lācis ir Eiropas mērogā apdraudēta suga, kuras aizsardzību Latvijā paredz Eiropas Padomes direktīvas 92/43/EEK par dabisko dzīvotņu, savvaļas faunas un floras aizsardzību IV pielikums.

Brūnā lāča sugas aizsardzības plāns, kas Latvijā pirmo reizi tika izstrādāts un apstiprināts ar vides ministra rīkojumu 2003. gadā, ietver visas

Vajadzības gadījumā lācis ir labs kokos kāpējs un peldētājs.

Ikdienā tas nav agresīvs un lielākoties izvairās no sastapšanās ar cilvēku. Cilvēkam bīstams lācis var kļūt, ja ir pāragri iztraucēts no ziemas guļas, tas ir ievainots, kā arī lāču mātītes ar mazuļiem.

Šobrīd pasaulē ir aptuveni 200 000 brūno lāču. Lielākās populācijas sastopamas Krievijā, Amerikas Savienotajās Valstīs, Kanādā un Rumānijā. Daudzās Eiropas un pasaules valstīs brūnie lāči izzuduši, tomēr pakāpeniski tie šajās teritorijās sāk atgriezties.

Lai gan brūnais lācis bija izzudis arī no Latvijas teritorijas, mērķtiecīgu tā aizsardzības pasākumu rezultātā mūsu kaimiņvalstīs, lāču populācija stabili atjaunojas arī Latvijā, 2022. gadā sasniedzot 60–70 indivīdu skaitu, savukārt mūsu kaimiņvalstī Igaunijā šobrīd mitinās vairāk nekā 1000 lāču. Lai gan Latvijā lāči vairāk uzturas Vidzemē, Latgalē un Sēlijā, ziņojumi par lāča klātbūtni saņemti arī no Kurzemes.

starptautiskajos un nacionālajos normatīvajos aktos noteiktās sugas aizsardzības prasības.

Sugas aizsardzības plāna mērķis ir sekmēt brūnā lāča labvēlīga stāvokļa saglabāšanu Baltijas populācijā neierobežotā laikā un tā sasniegšanu Latvijas teritorijā, nenosakot termiņu, minimālo vai maksimāli pieļaujamo dzīvnieku skaitu, taču nodrošinot to areāla atjaunošanos dabiskas izplatīšanās ceļā un pieļaujot sugas kā vienota un funkcionāla dzīvās dabas komponenta klātbūtni cilvēku apdzīvotā un apsaimniekotā ainavā, vienlaikus respektējot un veicinot dažādi nodarbinātās sabiedrības dzīves kvalitāti un labklājību.

Kas liecina par lāča klātbūtni apkārtnē?

Pēdu nospiedumi

Lāča pēdas nospiedumi gandrīz nekad nav sajaucami ar citu dzīvnieku pēdu nospiedumiem – priekšķepas nospieduma platums un garums ir gandrīz vienāds un tam labi redzami nagu nospiedumi. Pēc priekšķāju izmēra var noteikt dzīvnieka vecuma grupu un aptuvenu svaru. Savukārt pakājķajas nospiedums pēc formas nedaudz atgādina kailu cilvēka pēdu, taču, atšķirībā no priekšķepas nospieduma, nagu

nospiedumi bieži nav redzami.

Ja novēro lāča pēdas nospiedumu, ieteicams to nofotografēt, klāt liekot mērinstrumentu. Ja tāda nav, var izmantot kādu tuvumā atrodamu priekšmetu, novietojot to platākajā lāča ķepas nospieduma vietā, lai vēlāk izmērītu pēdas platumu vadoties pēc izmantotā priekšmeta.



Lai informācija par atrasto lāča pēdu neietu zudumā, gadījumos, ja līdzī nav mērlente, var nolauzt pēdas platumam atbilstošu zariņu, ko vēlāk mējas var izmērīt. Foto: A. Stepanova, LVMI Silava.



Ja ir izdevies iemūžināt lāča ķepas nospiedumu, fotogrāfiju kopā ar koordinātēm un lāča pēdas izmēru nosūtīt uz lacumonitorings@gmail.com.

Ekskrementi

Lāča ekskrementu kaudzītes, to forma, krāsa un konsistence var būt ļoti dažāda – atkarībā no apēstās barības. Lāča gremošanas sistēmā nav augēdājiem raksturīgās aklās zarnas piedēkļa, tādēļ augu barība netiek pilnībā pārstrādāta un izkārnījumos bieži saskatāmas augu barības atliekas.



Lāča ekskrementi. Foto: Ingmars Mūsikuss (Ingmar Muusikus).

Aizlauztas un aizgrauztas eglītes

Mīgas ierīkošanai lācis nereti izmanto eglītes vai citus tuvumā esošus kokus, tāpēc vairākas nolauztas eglītes vai citi koki var liecināt par lāča esamību tuvākajā apkārtnē.

Nolaužot eglītes, lācis iezīmē teritoriju un signalizē, ka tuvākajā apkārtnē grasās doties ziemas guljā.



Lāča nolauztas eglītes. Foto: Ingmars Mūsikuss (Ingmar Muusikus).

Šajā vietā gan mīga netika ierīkota, jo neilgi pēc fotogrāfijas uzņemšanas teritorijā sākās mežizstrādes darbi un lācim ziemošanai nācās izvēlēties citu vietu.

Skrāpējumi uz koku stumbriem

Visbiežāk lāča skrāpējumi vērojami uz priedes vai rudens ābolu ražas laikā, arī uz ābeles stumbra. Priekšķepu un pakalkāju nagu skrāpējumi uz koku stumbriem atrodami pēc teritorijas iezīmēšanas, barības ieguves vai pēc lāča kāpšanas kokā.



Lāča nagu skrāpējums uz ābeles. Foto: A. Stepanova, LVMI Silava.

Kā izskatās lāča mīga?

Ziemošanai lācis izvēlas pēc iespējas nomaļas un netraucētas vietas mežā – jaunaudzes, aizaugošus izcirtumus, purva malas vai grāvmalas.

Mīgu lācis iekārto zem koku sagāzumiem, savukārt, ja vieta ir atklātāka, izrok nelielu iedobi, kuras pamatni izklāj ar egļu zariem un sūnām. Virs tās lācis no aizlauztām eglītēm un citiem tuvējās apkārtnes kokiem izveido jumtu.

Atšķirībā no meža cūkas gulvietas, kas ir iegarena, lāča izraktā un iekārtotā iedobe parasti ir apaļāka.



Trīs gadus veca lāču tēviņa mīga, fotografēta 2019. gadā netālu no Vāli ciema, Jervas apriņķī.

Foto: Tarmo Mikusārs (Tarmo Mikussaar)

Kā rīkoties, atklājot lāča migu?

Ziemas migā pavadītais laiks ir atkarīgs no laikapstākļiem un ziemas sala noturības, uzkrāto rezervju daudzuma, gan arī lāča dzimuma un mazuļu esamības. Proti,

- tēviņi un mātītes bez mazuļiem ziemo no decembra līdz februāra beigām,
- mātītes ar mazuļiem uzturas migā no decembra līdz aprīlim.

Ja ziemošanas laikā lācis tiek iztraucēts, īpaši meža darbu veicējiem vai medību dalībniekiem ieteicams rīkoties šādi:

- **nekavējoties jāpamet** pamanītā lāča miga vai iespējamā migas vieta,
- **jāpārtrauc jebkāda darbība** konkrētajā teritorijā (meža nogabalā),
- **aizliegts turpināt vai uzsākt jaunus meža darbus un organizēt medības** 500 m rādiusā no aptuvenās lāča migas atrašanās vietas,
- **nefotografēt un nefilmēt**, ja tas saistīts ar uzkavēšanos migas tuvumā vai pietuvošanos migai pēc tam, kad lācis novērots to pametam, nonākot drošā attālumā, **jāpiefiksē aptuvenā lāču migas atrašanās vieta** (koordinātas vai nogabala numurs). Informācija par lāča iespējamo atrašanās vietu jāsūta Dabas aizsardzības pārvaldei uz adresi pasts@daba.gov.lv,
- papildus **jāievēro vispārpieņemtās metodes**, lai izvairītos no kontakta ar lāču mātīti vai citiem lāču indivīdiem, kas norādītas zemāk.

Kāpēc nedrīkst uzturēties migas tuvumā?

Ja lācis tiek iztraucēts no ziemas miega no decembra līdz februārim, tas visbiežāk migu pamet un bēg. Ja, sākot no marta, tiek iztraucēta lācene, kurai ziemas laikā piedzimuši mazuļi, sargājot migu un lācēnus, tā var kļūt agresīva.

Martā un aprīlī tēviņi un mātītes, kuriem mazuļu nav, kļūst aktīvi un pamet migu. Mātītes ar lācēniem migu pamet aprīlī un mēneša garumā uzturas migas tuvākajā apkārtnē. Šajā laikā lāču mazuļi ir īpaši aktīvi un nepiesardzīgi, tāpēc, saskaņā ar ekspertu rekomendācijām, konkrētajā meža apgabalā doties nav atļauts līdz pat maijam, jo, sargājot mazuļus, lācenes šajā laikā var kļūt īpaši bīstamas.

Kā rīkoties, lai izvairītos no sastapšanās ar lāci tā nomoda laikā?

Ieteicams:

- rūpīgi vērot dabu sev apkārt, lai varētu laikus pamanīt dzīvnieka klātbūtni,
- šķērsojot nepārredzamu vietu mežā, **likt manīt par savu klātbūtni**,
- **neatstāt mežā ēdiena pārpalikumus**, lai nepievilinātu nedz lāčus, nedz citus savvaļas dzīvniekus.

Ko darīt, ja sastapts lācis?

Ja esi pamanījis lāci:

- **netuvojies lācim**, nemēģini to panākt vai aiztikt dzīvnieku vai tā mazuļus,
- iespējami ātri, bet neskrienot, **dodies prom** no tikšanās vietas,
- ja lācis tavu klātbūtni nav pamanījis un dodas citā virzienā, **uzvedies klusu**, kamēr lācis aiziet, lai nepievērstu sev lāča uzmanību,
- ja lācis tevi ir pamanījis un izrāda interesi, **atkāpies, negriežot lācim muguru un trokšņojot**.



Foto: J. Zilvers