

MEŽA BIOTOPĪ

„Zaļā koridora” teritorijā sastopamas dažādas mežaudzes, nozīmīga vērtība ir izteiktais reljefs, kura pazeminājumos izveidojušies ezeri. Reljefs ietekmē arī meža koku sugu sastāvu un mitruma apstākļus.



foto Sandra Ikaunieca

Daudzi meži veidojušies pēdējo 60-70 gadu laikā, aizaugot lauksaimniecības zemēm, tāpēc tajos nav ilglaicīgam mežam raksturīgo bioloģiski vērtīgu struktūru un sugu. Privātajos mežos 20. gs. 90. gadu beigās noti-

kusi īpaši intensīva meža izmantošana, būtiski samazinot ilglaicīgo mežu platības. Atšķirīga situācija ir mežos, kas grūti pieejami mežsītrādei vai arī tajos noteikti darbības ierobežojumi, tāpēc tur sastopamas bioloģiski vērtīgākas mežaudzes.

Plašāka meža biotopu inventarizācija veikta aizsargājamo ainavu apvidū (turpmāk – AAA) „Veclaicene”. Teritorijā vairāk sastopami skujkoku meži, līdz ar to visbiežāk, īpaši Ziemeļu pagastā, ir konstatēti Eiropas Savienības nozīmes aizsargājami biotopi dabiski „Veci vai boreāli meži”

(kods 9010*) un „Purvaini meži” (kods 91D0*). Arī Igaunijā šie ir izplatītākie un biežāk sastopami aizsargājami biotopi. Īpaši starp Murati un Laisi koncentrējas bioloģiski vērtīgas teritorijas, kas liek domāt par vietas potenciālu jaunas aizsargājamas teritorijas veidošanai Igaunijā. Ziemeļu pagasta mežos atrasta retā rožainā



foto Sandra Ikaunieca

piepe *Fomitopsis rosacea*, uz priežu kritālām sastopama sikā, aizsargājama

mā sūna Hella *Anastrohyllum hellerianum*, avotainās vietās gleznās sūnas tūbainā bārkstlapē *Trichocolea tomentella* un ēnāja stāvaine *Hylocomium umbratum*.

ZĀLĀJI



foto Sandra Ikaunieca

Latvijā zālāju inventarizācija veikta AAA „Veclaicene”, pievērsšos uzmanību visiem zālājiem. Igaunijā uzmanība vairāk pievērsta aizsargājamiem biotopiem „Parkveida pļavas” un „Meža ganības”, inventarizācijas laikā

atzīmēts 65,1 ha parkveida ganību un viena parkveida pļava.

AAA „Veclaicene” dažāda veida zālāji (pļavas un ganības) aizņem lielas platības. Liela daļa no tiem tiek apsaimniekoti – nopļauti vai noganīti. Daļā platību apsaimniekošana atsāta nesen, par ko liecina krūmu atvases, jaunu koku un krūmu puduri zālājā. Lielākā daļa apsaimniekoto zālāju ir sēti vai veidojušies nesenā aramzemē, vietām notiek bioloģiski vērtīgu zālāju indikatoru ieviešanās un atsevišķos laukumos (pauguru virsotnēs, nogāzēs) veidojas aizsargājamam biotopam atbilstoši laukumi.

Padomju laikā arī pauguru nogāzes tikušas apartas un ir ļoti maz zālāju, kuri nav arti ilgāk kā 20 gadus, tie atrodas galvenokārt pie savrupām viensētām vai mitrās ieplakās. Pļaušana un noganīšana, kas notiek kopš 90.-tajiem gadiem, zālājus ir ietekmējusi ļoti pozitīvi. Bioloģiski vērtīgu zālāju veidošanās dažādās vietās atšķiras, to ietekmē arī augsne, aramze-



foto Sandra Ikaunieca

me. Pastāvēšanas ilgums un sugu sastāvs blakusesošajās platībās. Viens no visbiežāk konstatētajiem biotopiem ir „Sugām bagātas ganības un ganības pļavas” (kods 6270*), kā arī „Mēreni mitras pļavas” (kods 6510), piemēram, Vaidavas upes krastos. Nelielās platībās sastopami arī retie „Sausie zālāji kaļķainās augsnēs” (kods 6210). Igaunijas pierobežā Veclaicenes pagastā 0,2 ha platībā konstatēts rets biotops – „Vilkakūlas zālāji (tukšaiņu zālāji)” (kods 6230*).



foto Sandra Ikaunieca

AAA „Ziemeļgauja” kamerāli veikta parkveida pļavu kartējuma aktualizācija, analizējot jaunākās ortofoto bildes. Teritorija ir lielākā parkveida biotopu koncentrācijas vieta Latvijā, tās centrālā daļa ir ap 24 km garš un līdz 1 km plats Gaujas ielejas posms.

UPJU BIOTOPĪ

Projekta teritorijas upes pieder Gaujas baseina apgabalam, kā arī neliela daļa Pededzes pieteku – Daugavas baseina apgabalam. Igaunijā upju biotopu un zivju sugu pētījumi veikti 2009. gadā, kad apsektas upes Vaidava, Peeli, Svētā Pētera upe un Peetri, kuras atzītas par ļoti dabiskām upēm un atbilst aizsargājama biotopa „Upju straujtecēs un dabiski upju posmi” (kods 3260) statusam.

Latvijā šāda upju inventarizācija nebija veikta, Projekta laikā apsektas 22 upes un upītes. Nozīmīgākais uz biežāk sastopamais aizsargājams biotops ir „Upju straujtecēs un dabiski upju posmi” (kods 3260), kas daudzās vietās raksturojas ar augstu aizauguma pakāpi. Nozīmīgākie biotopa posmi konstatēti Gaujā pie Sikšņu krācēm



foto Sandra Ikaunieca

Virešu pagastā un posmā no Strenčiem līdz Krāčupes ietekai Gaujā (Strenču krāces). No Gaujas pietekām visbagātākā ar straujtecēm ir Vizlas upe. Sastopams arī otrs samērā rets aizsargājams biotops „Dūņaini upju krasti ar slāpekli mīlošu viengadīgu pioniersugu augāju” (kods 3270), kas konstatēts Gaujā.



foto Sandra Ikaunieca



foto Sandra Ikaunieca

Visās upēs kā problēma atzīmēta bebru darbība – to veidotie dambji un uzpludinājumi, kas veicina nosēdumu veidošanos upē un negatīvi ietekmē zivju dzīves apstākļus un biotopu kvalitāti.

PUTNĪ

ĶIKUTS

Latvijā kopš 1999. gada periodiski veikta ķikutu (*Gallinago media*) inventarizācija. Projekta laikā tika apsektas ne tikai zināmās riestu teritorijas (Latvijā – AAA „Ziemeļgauja”), bet arī pēc aerofotogrāfijām atlasītas potenciāli piemērotas citas teritorijas, piemēram, pļavas pie Alūksnes ezera, tomēr jaunas ķikutu riestošanas vietas nav atrastas ne Latvijā, ne Igaunijā. Riestojošo ķikutu skaits projekta teritorijā pēdējā desmitgadē ir samazinājies, pasliktinoties biotopu kvalitātei, turklāt putnu populācija Latvijā ir atkarīga no populācijas Igaunijas pusē, kur konstatēta būtiska līgdojošo putnu samazināšanās 2002.-2007. gadā.



foto Sandra Ikaunieca

Partneri

**Dabas aizsardzības pārvalde
Vidzemes administrācija**

Sigulda, Baznīcas iela 7, LV 2150, www.daba.gov.lv, + 37167509545

**Igaunijas Vides aģentūras (Estonian Environmental Board)
Polvas-Valgas-Voru reģiona administrācija**

Narva mnt 7a, Tallin, http://www.keskkonnaamet.ee/, +372 6272193

Finansējums
piešķirts

Igaunijas-Latvijas pārrobežu sadarbības programmas ietvaros

Projekta
īstenošanas
laiks

2011. gada 1. novembris - 2013. gada 31. decembris

“Zaļā koridora” dabas vērtības

Projekts “Tuned nature management in transboundary area of Estonia and Latvia”

Saskaņota dabas teritoriju apsaimniekošana Igaunijas un Latvijas pierobežā

Dienvidigaunijas un Ziemeļvidzemes pierobežas reģiona NATURA 2000 teritorijās.

Latvijā - Valkas, Alūksnes un Apes novadi (20 Natura 2000 īpaši aizsargājamās dabas teritorijas);

Igaunijā - Haanja, Misso, Moniste, Rouge, Taheva, Varstu pagasti (17 Natura 2000 īpaši aizsargājamās dabas teritorijas).



Linking Estonia and Latvia
Part-financed by the European Regional Development Fund



Ķikutu riesta vietas novērotas gar Gauju Zvārtavas pagastā iepretī Melnupes (Mustjogi) ietekai Gaujā, kā arī Melnupes palieņu pļavās Igaunijā. Latvijā pusē tikai vienā vietā uzskaitīti 6 riestojoši ķikutu gaiļi, bet Igaunijā 2012. gadā Natura 2000 teritorijās uzskaitīti 14-18 riestojoši ķikuti. Situācijas uzlabošanai ir ieteicama teritorijas apsaimniekošana - pļaušana, savācot un aizvedot prom sagatavoto sienu, kā arī krūmu ciršana tur, kur ir veidojies vienlaids apaugums.



foto Sandra Ikaunieca

Medņi

Kopējais medņu (*Tetrao urogallus*) skaits projekta teritorijā, līdzīgi kā abās valstīs kopumā pēdējo 10-15 gadu laikā, ir samazinājies. Latvijā pusē medņu klātbūtne konstatēta dabas liegumos „Baltais purvs” un „Gaujienas purvainie meži”. Nozīmīgas medņu riesta vietas ir Ziemeļu pagastā, mikroliegumos AAA „Veclaicene” teritorijā. Vairāki riesti atrodas tieši valstu robežas tuvumā, un putni periodiski uzturas abās robežas pusēs.



foto Sandra Ikaunieca

Igaunijā dzīvotņu stāvoklis medņu riestos ir labs, tikai vienā riestā tas kopš 2002. gada ir pasliktinājies. Latvijā kā galvenie nelabvēlīgie faktori medņu dzīvotnēm ir meliorācijas susinošā ietekme, kuras rezultātā piemērotās dzīvesvietas aizaug ar blīvām eglītēm, ceļu trases, kas sadala (fragmentē) piemērotos biotopus, un kailcirtes agrāk medņu apdzīvotajās vietās. Lai novērstu medņu izzušanu, jāsamazina egļu paaugas un pameža blīvums, kā arī mežsaimniecībā jāpielieto mednim labvēlīgas metodes un principi. Nākotnē ieteicams domāt par nosusināto teritoriju hidroloģiskā režīma atjaunošanu, kas nodrošinātu riestu neaizaugšanu ar eglēm.

Citi putni

Projekta teritorija ir nozīmīga vieta dažādiem aizsargājamiem putniem, piemēram, zivjērglim. Latvijā kopumā ligzdo 200 pāru zivjērgļu (*Pandion haliaetus*). Projekta teritorijā Latvijā pusē pirmās apdzīvotās ligzdas tika atrastas 1979. gadā – Baltajā purvā un Vadaiņu purvā, bet 2012. gadā pārbaudītas iepriekš zināmās apdzīvotās 5 ligzdas, no kurām



Zivjērglis

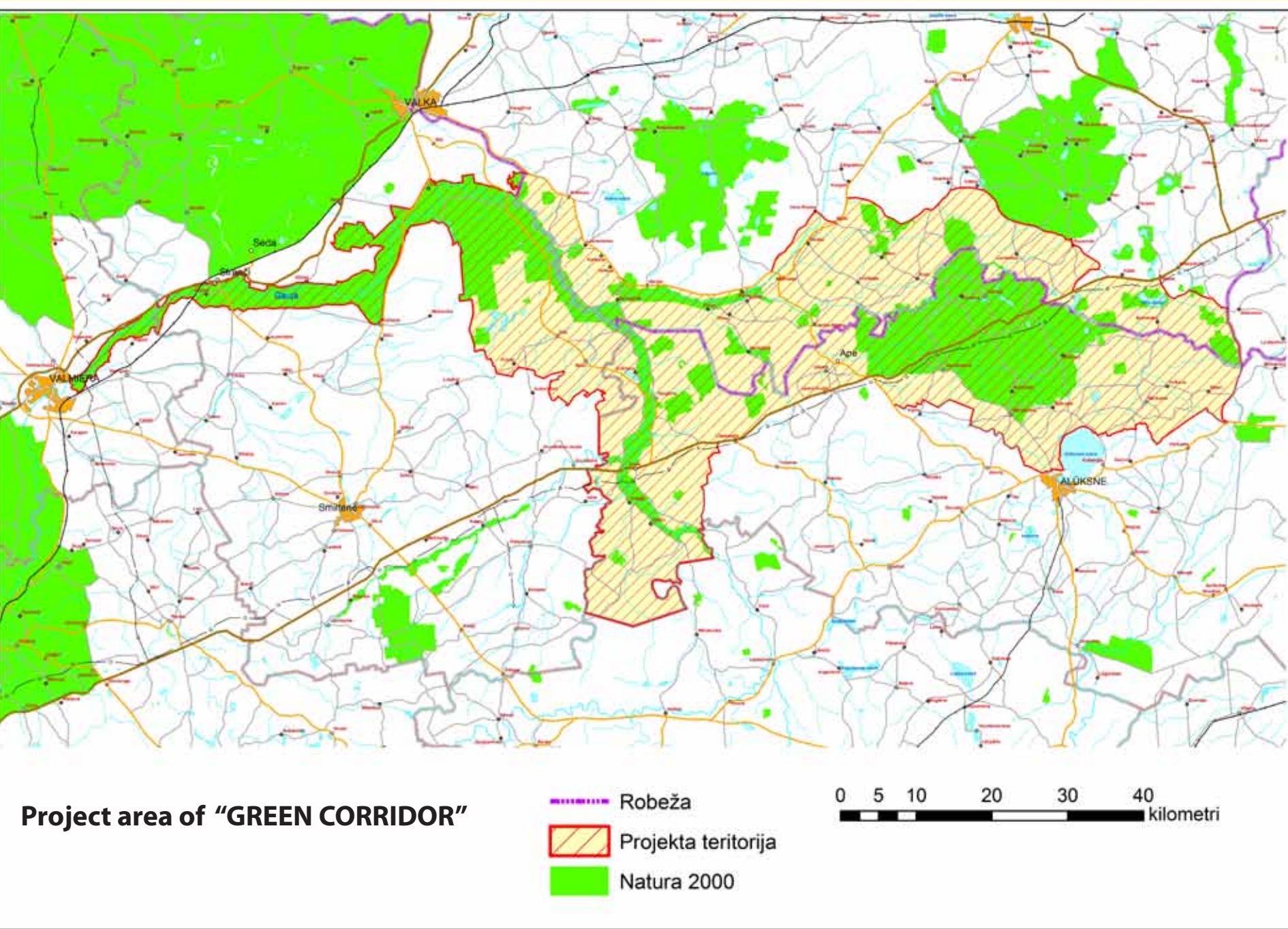
foto Aigars Kalvāns

4 ligzdas atrasti mazulī. Putns redzēts arī citās vietās, piemēram, Alūksnes ezerā, diemžēl ligzdošanas vieta nav atrasta. Zivjērglis ligzdošanai parasti izvēlas vietas, kur ir atsevišķi augsti koki ar piemērotu vainagu ligzdas būvniecībai, parasti atklātu vietu tuvumā



Zivjērglis

foto Aigars Kalvāns



Project area of "GREEN CORRIDOR"

-  Robeža
-  Projekta teritorija
-  Natura 2000

0 5 10 20 30 40 kilometri

(purvos, purvu malās, bebrainēs, ūdenskrātuļu malās, izcirtumos vai jaunaudzēs). Potenciālais traucējums ir jebkāda saimnieciskā darbība ligzdas tuvumā.



foto Sandra Ikaunieca

Gaujas vidusteces posmā 20. gs pirmajā pusē un vidū bieži sastopamas ligzdotājas bijušas zaļās vārnas (*Coracias garrulus*). Kopš tā laika situācija strauji pasliktinājusies, pēdējā ziņa par iespējamu ligzdošanu pie Gaujas ir novērojums 2010. gadā. Zaļajām vārnām AAA „Ziemeļ-



foto Sandra Ikaunieca

BEZMUGURKALNIEKI

(Bezmugurkaunieki) projekta teritorijā iepriekš nav plaši pētīti. Latvijā iegūti dati par 20 aizsargājamām sugām. Vairākām atklātas jaunas atradnes, piemēram, ezeros Veclaicenes apkārtnē - platā airvabole *Dytiscus latissimus*, Melnupes apkārtnē atrasts sarkanais plankanis *Cucujus cinnaberinus*, kas ir tikai piektā zināmā atradne šai retajai sugai Latvijā. Lapkoku praulgrauzīm *Osmoderma barnabita* 2012. gadā meklētas jaunas atradnes papildus jau zināmajām AAA „Ziemeļgauja” teritorijā un Koiva-Mustjagi ainavu apvidū. Koikkulas parkā Igaunijā konstatēts piemērots biotops, līdzīgi kā Ziemeļu muižas un Jaunlaicenes parkos, tomēr ne Latvijā, ne Igaunijā jaunu atradumu šai vabolei nav.



Čemurziežu dižtauriņš (*Papilio machaon*)

foto Voldemārs Spuņģis

Apes un Veclaicenes ezeros konstatēta Latvijas mērogā nozīmīga sīkspāre *Nehalennia speciosa* populācijas daļa. Tāpat atrastas spilgtā purvuspāre *Leucorrhinia pectoralis*, divjoslu airvabole



Lapkoku samtenis (*Lopinga achine*)

foto Voldemārs Spuņģis

Graphoderus bilineatus un zaļā upjuspāre *Ophiogomphus cecilia*. Latvijas pļavās atklātas jaunas atradnes aizsargājamajam taurenim skabiozu pļavraibenim *Euphydryas aurinia*, Igaunijā tas novērots Luhasoo ainavu apvidū. Jaunas atradnes Latvijā atzīmētas arī citiem tauriņiem - zirgskābeņu zilenītim *Lycaena dispar*, meža sīksamtenim *Coenonympha hero* un lapkoku samtenim *Lopinga achine*. Latvijā un Igaunijā vairākās vietās redzēts cīrulišu dižtauriņš *Parnassius mnemosyne*. Kārķu raibenis *Nymphalis xanthomelas* tika novērots Petri upes ielejā, kur konstatēta arī rudā dižspāre *Aeshna isosceles*. Bezmugurkaunieku daudzveidību negatīvi ietekmē veco mežu izciršana, parkveida pļavu un atsevišķu veco koku aizaugšana ar krūmiem.

CITI ATRADUMI

Latvijā Projekta teritorijā konstatētas 7 aizsargājamas sauszemes gliemežu sugas, no kurām visplašāk pārstāvēts lielais torņgliemezis *Ena montana*. Atrasta viena aizsargājama divspārņu suga - kuprainā celmuša *Laphria gibbosa* un viena plēvspārņu suga - spoža skudra *Lasius fuliginosus*. Igaunijā atzīmēts interesants atradums - tauriņš *Strymon ilicis*.

gauja” 2007. gadā tika izvietoti būri ligzdošanai, bet 2012. gadā visi pārbaudītie būri bija tukši. Zaļo vārnu projekta teritorijā var uzskatīt par izzudušu, šis bija sugas areāla tālākais ziemeļu punkts. Iespējams, iemesls ir piemērotu ligzdošanas vietu un barošanās vietu samazināšanās. Putnu skaits strauji samazinās arī citās vietās Latvijā.



foto Sandra Ikaunieca