

I Vispārīgie noteikumi		
1.	Noteikumi nosaka <i>Zila krāsa – labojumi uz 5 KG</i> <i>Lillā krāsā – pēdējā izmaiņas pēc sabiedriskās apspriešanas</i>	Komentāri (<i>komentāri melnā uz zilā krāsā no izstrādātājiem, sarkanā – no zemes īpašniekiem. u.c. interesentiem un pēc SA</i>)
1.1.	Gaujas Nacionālā parka (turpmāk – nacionālais parks) individuālo aizsardzības un izmantošanas kārtību, t.sk. funkcionālajās zonās.	
1.2.	meža apsaimniekošanas plāna saturu, tā izstrādes un apstiprināšanas kārtību;	<i>GNP likums nosaka, ka DLZ meža izmantošana notiek atbilstoši MAP un deleģē IAIN noteikt MAP saturu. Šī brīža IAIN redakcijā MAP nav obligāts, bet tas ir nepieciešams, ja plāno biotopu apsaimniekošanas pasākumus, ainavu kopšanas cirtes un intensīvo izlases cirti.</i>
1.3.	nacionālā parka teritorijas apzīmēšanai lietojamās speciālās informatīvās zīmes paraugu un tās izveidošanas un lietošanas kārtību;	<i>No esošajiem IAIN</i>
1.4.	nacionālā parka teritorijā esošos dabas pieminekļus un to aizsardzības un izmantošanas kārtību	<i>No esošajiem IAIN</i>
2.	Nacionālā parka robežas, stingrā režīma zonas robežas dabā apzīmē ar speciālo informatīvo zīmi, kuras paraugs, izveidošanas un lietošanas kārtība noteikta šo noteikumu 1. pielikumā	
3.	Dabas aizsardzības pārvalde nosaka ierobežotas pieejamības statusu informācijai par nacionālā parkā esošo īpaši aizsargājamo sugu dzīvotņu un īpaši aizsargājamo biotopu atrašanās vietu, ja tās atklāšana var kaitēt dabas aizsardzībai. Šādu informāciju izplata tikai ar Dabas aizsardzības pārvaldes rakstisku atļauju.	<i>Precizēta redakcija. Punkts attiecas uz atsevišķām sugām, kuras nosaka ar DAP rīkojumu; viss, kas ir redzams "Ozolā", ir publiski pieejama informācija.</i>
4.	Dabas aizsardzības pārvalde, izvērtējot paredzētās darbības, izmanto dabas aizsardzības plānā iekļauto informāciju un jaunāko pieejamo informāciju par īpaši aizsargājamām sugām un īpaši aizsargājamiem biotopiem nacionālā parka teritorijā un izvērtē paredzētās darbības ietekmi uz nacionālo parku, īpaši aizsargājamām sugām un īpaši aizsargājamiem biotopiem, tai skaitā Eiropas Savienības nozīmes aizsargājamiem biotopiem.	<i>Precizēta redakcija</i>
5.	Dabas aizsardzības pārvaldes rakstiska atļauja nav nepieciešama darbībām nacionālajā parkā, kurām saskaņā ar normatīvajiem aktiem par ietekmes uz vidi novērtējumu Valsts vides dienests izsniedz tehniskos noteikumus vai veic sākotnējo ietekmes uz vidi	<i>Galvenā izmaiņa ir tāda, ka DAP arī izvērtē un sniedz VVD atzinumu.</i>

	<p>novērtējumu. Ja minēto darbību rezultātā deļ tiek mainīta zemes lietošanas kategorija, Dabas aizsardzības pārvaldes rakstiska atļauja zemes lietošanas kategorijas maiņai nav nepieciešama. Vērtējot šādas darbības, Valsts vides dienests vienlaikus izvērtē zemes lietošanas kategorijas maiņas iespējamību. Dabas aizsardzības pārvalde šajos gadījumos sniedz Valsts vides dienestam atzinumu.</p> <p>Tāpat šajos noteikumos minētā Dabas aizsardzības pārvaldes rakstiskā atļauja nav nepieciešama, ja attiecīgo darbību veic Dabas aizsardzības pārvalde, lai īstenotu tai normatīvajos aktos noteiktās funkcijas un uzdevumus.</p>	
6.	<p>Šajos noteikumos noteiktā Dabas aizsardzības pārvaldes atļauja nav nepieciešama, ja saskaņā ar meža apsaimniekošanu regulējošiem normatīvajiem aktiem Valsts meža dienests izsniedz koku ciršanas apliecinājumu. Šādā gadījumā Valsts meža dienests apliecinājumu izsniedz pēc Dabas aizsardzības pārvaldes pozitīva atzinuma saņemšanas.</p>	<p><i>Šis punkts paliek spēkā līdz brīdim, kad būs sinhronizētas DAP un VMD datu bāzes. Respektīvi, kad VMD redzēs aizsargājamo biotopu slāni, tad nebūs nepieciešams prasīt DAP atzinumu.</i></p>
7.	<p>Lai saglabātu reģionam raksturīgo ainavu struktūru, tās ainavu elementus, tipiskos zemes izmantošanas veidus un apbūves, kā arī kultūrvēsturiskās vides īpatnības, pašvaldības teritorijas plānojumos un apbūves noteikumos var noteikt papildus prasības būvniecībai un zemes izmantošanas veidiem gan šo noteikumu 2. pielikuma norādītajām ainaviski vērtīgajām teritorijām, gan papildus noteikt pašvaldības nozīmes ainaviskās teritorijas nacionālā parka teritorijā.</p>	<p><i>Precizēta redakcija</i></p>
II Vispārīgie aprobežojumi nacionālā parka teritorijā		
8.	<p>Šajos noteikumos noteiktie aprobežojumi neattiecas uz ugunsdzēsības pasākumiem.</p>	
9.	<p>Nacionālā parka teritorijā jāievēro izliktās aizlieguma un brīdinājuma zīmes, kā arī pārvietošanās ierobežojumi vietās, kur to neatļauj <i>šo noteikumu prasības</i>, un nožogojumi, izņemot gadījumus, ja pārvietošanās saistīta ar šo teritoriju apsaimniekošanu, uzraudzību vai valsts aizsardzības uzdevumu veikšanu, vai cilvēku glābšanas un meklēšanas darbiem.</p>	<p><i>Pārvietošanās ierobežojumi – pārvietošanās stingrā režīma zonā, pa atsegumiem un leduskritumiem, noteikumi par mehānisko transportlīdzekļu pārvietošanos DLZ un DPZ u.c.</i></p>
10.	<p>Nacionālā parka teritorijā atļauta autoceļu, dzelzceļu, elektrisko tīklu, gāzesvadu un citu komunikāciju un infrastruktūras objektu uzturēšana, kā arī renovācija būvniecību regulējošajos normatīvajos aktos noteiktajā kārtībā. Dabisko brauktuvju uzturēšana,</p>	

	<p>tai skaitā nestspējas palielināšana, ir pieļaujama to esošajā brauktuves novietojumā un platumā.</p>	
11.	<p>Nacionālā parka teritorijā bez saskaņojuma ar zemes īpašnieku vai tiesisko valdītāju aizliegts:</p>	
11.1.	<p>ierīkot nometnes un celt teltis ārpus speciāli norādītām vietām;.</p>	<p><i>Civillikums pēc būtības aizliedz īpašumā bez īpašnieka piekrišanas apmesties, ierīkot nometnes u.tml. Punkta būtība un mērķis ir formulēt, kurā brīdī kāds (DAP?) var to kontrolēt un administratīvi sodīt, ja nepieciešams.</i></p>
11.2.	<p>kurināt ugunsiskus ārpus speciāli ierīkotām vietām, kuras nodrošina uguns tālāku neizplatīšanos, izņemot ugunsiskus pagalmos un ugunsiskus ciršanas atlieku sadedzināšanai atbilstoši meža apsaimniekošanu regulējošiem normatīvajiem aktiem;</p>	<p><i>Ugunsdrošības noteikumi nosaka ierobežojumus ugunsnedrošajā laikposmā un tikai attiecībā uz “meža un purvu platībām”, GNP IAIN nosacījumus paredz pastāvīgi (visu laiku).</i></p> <p><i>Ugunsdrošības noteikumi (nr.238)</i> 423. Meža ugunsnedrošajā laikposmā aizliegts: 423.1. veidot atklātu liesmu mežā un purvā, izņemot rekreācijas objektus, kas nepieļauj uguns izplatīšanos ārpus šīs vietas. Rekreācijas objektos ugunsкура vietu atstāj, kad uguns nodzēsta un gruzdēšana pilnīgi beigusies; 423.8. bez saskaņošanas ar Valsts meža dienesta attiecīgo teritoriālo struktūrvienību veikt jebkāda veida dedzināšanu (tai skaitā ciršanas atlieku dedzināšanu).</p>
11.3.	<p>ierīkot slēpņošanas (geocaching) punktus, izņemot, ja darbība saskaņota ar zemes īpašnieku vai valdītāju;</p>	<p><i>DAP šobrīd ir funkcionējoša vienošanās ar datu uzturētājiem, kas ļauj nepamatoti, aizliegtās vietās izvietot punktu datu dzēšanu no sistēmas.</i></p> <p><i>Arī zemes īpašnieki var vērsties DAP ar lūgumu nodrošināt informācijas dzēšanu par viņu īpašumos nesaskaņoti izvietotiem punktiem.</i></p>
11.4.	<p>izveidot jaunus dabas tūrisma un izziņas maršrutus (tai skaitā digitālus) ārpus dabas datu pārvaldības sistēmā reģistrētām esošiem infrastruktūras objektiem</p>	<p><i>Jauns punkts</i></p> <p><i>Fiziski dabā eksistējošu infrastruktūras objektu izveides kārtību nosaka 12.8. punkts. Izstrādājot digitālos maršrutus, var izmantot DDPS reģistrētu oficiālo infrastruktūru, pretējā gadījumā tie jāsaņā ar zemes īpašnieku vai tiesisko</i></p>

		<p>valdītāju (privātīpašnieku, pašvaldību vai valsts zemēs – DAP vai LVM). Nosacījums iekļauts IAIN, lai novērstu līdzšinējo praksi, kad tūrisma pakalpojumu sniedzējs tirgo maršrutu informāciju, neinformējot šķērsoto privātīpašumu īpašniekus vai arī iepļāno šādus maršrutus vietās, kur apmeklētāju plūsma negatīvi ietekmē dabas vērtības.</p>
12.	Visā Nacionālā parka teritorijā aizliegts:	
12.1.	<p>Meža zemēs un ES nozīmes aizsargājamajos biotopos, lietot minerālmēslus mēslošanas līdzekļus (izņemot zālāju mēslošanu normatīvajos aktos atļautajā apjomā) un ķīmiskos augu aizsardzības līdzekļus, izņemot repelentus pārnadžu atbaidīšanai un feromonu slazdus koku stumbra kaitēkļu ierobežošanai un augu aizsardzības līdzekļus invazīvo augu sugu izplatības ierobežošanai, ievērojot normatīvajos aktos par augu aizsardzības līdzekļu izmantošanu noteiktos ierobežojumus un ja saņemta Dabas aizsardzības pārvaldes rakstiska atļauja, izsmidzinot tos lokāli uz augiem. Aizliegta augu aizsardzības līdzekļu izsmidzināšana no gaisa;</p>	<p><i>Precizēta redakcija pēc 5. KG sēdes</i></p> <p><i>Ja celmu aizsardzībai tiek lietoti bioloģiskie līdzekļi, piem., līdzekļi celmu invadēšanai ar citu sēni, tad nav ierobežojumu tādu lietošanai.</i></p> <p><i>Mēslošanas līdzekļus plašākā nozīmē, kas ietver gan sintētiskos mēslošanas līdzekļus, gan arī, piemēram, pelnus. Jebkuru mēslošanas risinājumu pielietošana mežaudzēs veicina ekosistēmu eitrofikāciju un nevēlamas dzīvotņu stāvokļa izmaiņas.</i></p> <p><i>Augu aizsardzības līdzekļu lietošanas noteikumi (nr. 950)</i></p> <p><i>... ir tikai atsauce uz Aizsargjoslu likuma prasībām.</i></p> <p><i>Aizsargjoslu likumā noteiktais: <u>Aprobežojumi virszemes ūdensobjektu aizsargjoslās</u></i></p> <p><i><u>10 metrus platā joslā</u> ... aizliegts:</i></p> <p><i>lietot mēslošanas līdzekļus un ķīmiskos augu aizsardzības līdzekļus.</i></p> <p><i>Pašvadību saistošajos noteikumos arī ir nosacījumi/ierobežojumi ķīmisko augu aizsardzības līdzekļu lietošanai.</i></p>

		<p>Pēc SA : DAP piedāvā dzēst redakcijā noteikto DAP atļauju, jo AAL lietošanas uzraudzība ir Augu aizsardzības dienesta kompetencē</p> <p>DAP atļauja (vai saskaņojums) paredzēts AAL lietošanas gadījuma izņēmumiem, kad tos plānots lietot ES nozīmes aizsargājamajos biotopos. Šādu gadījumu izvērtēšanai būtu jāpaliek DAP kompetencē kā institūcijai, kas ir kompetenta izvērtēt iespējamo ietekmi un definēt nosacījumus.</p>
12.2.	dedzināt sausās zāles, virsāju un niedru platības, kā arī meža zemsedzi. Aizliegums neattiecas uz īpaši aizsargājamo biotopu atjaunošanas un apsaimniekošanas pasākumiem, kuru veikšanai ir saņemta Dabas aizsardzības pārvaldes rakstiska atļauja un par kuriem ir rakstiski informēta par ugunsdrošību un ugunsdzēsību atbildīgā institūcija;	Kontrolēto dedzināšanu kā piemērotu pasākumu bioloģiskās daudzveidības palielināšanai paredz meža biotopu apsaimniekošanas un atjaunošanas vadlīnijas gan LV, gan Boreālajā reģionā kopumā. Pasākumu kā piemērotu ugunsdrošības uzlabošanai apraksta arī EU Land-based wildfire prevention rekomendācijas https://op.europa.eu/en/publication-detail/-/publication/4e6cc1f1-8b8a-11eb-b85c-01aa75ed71a1
12.3.	iegūt sūnas un ķērpjus, kā arī lasīt ogas un sēnes, bojājot vai iznīcinot zemsedzi;	Ir atļauta sūnu, ķērpju, ogu un sēņu ieguve, bet tā nedrīkst bojāt vai iznīcināt zemsedzi.
12.4.	bojāt vai iznīcināt (arī uzarot, kultivējot, apbūvējot, mākslīgi ieaudzējot mežu vai aizaudzējot ar krūmiem un kokiem):	Punkts sadalīts 2 daļās, kā tika diskutēts 5. KG Pieļaujamā apbūve īpašos gadījumos attiecināma uz ilggadīgajiem zālājiem, kas nav aizsargājami biotopi; biotopu iznīcināšanu aizliedz GNP likums.
12.4.1.	Īpaši aizsargājamās zālāju biotopus, kas reģistrēti dabas datu pārvaldības sistēmā;	
12.4.2.	zālājus upju ielejās, kas attēlotas šo noteikumu 3. pielikumā. Gadījumos, ja zālājs ir vienīgā apbūvei piemērotā teritorija nekustamajā īpašumā, pieļaujama tā transformācija apbūvei un piemājas zemei saskaņā ar normatīvo aktu prasībām, līdz 20% apjomā no zālāja platības, bet ne vairāk kā 0,3 ha;	

12.5.	ierīkot atkritumu poligonus, atkritumu izkraušanas, šķirošanas un īslaicīgas uzglabāšanas vietas, kā arī meža zemēs ierīkot bioloģisko atkritumu kompostēšanas vietas (<i>izņemot slēgtas kompostēšanas tvertnes mājsaimniecības vajadzībām, kas nodrošina komposta nenokļūšanu mežā</i>). Aizliegums neattiecas uz pilsētu un ciemu teritorijām un neitrālo zonu.	<p><i>Par kompostēšanas vietām mežā bija plaša diskusija KG sanāksmēs.</i></p> <p><i>Šobrīd tiek atstāta šāda redakcija.</i></p> <p><i>DAP komentārs : Šo punktu iespējams var dzēst, jo šo regulē atkritumu apsaimniekošanas noteikumi, bet par komposta kaudzēm un āboliem mežā atruna pie meža dzīvnieku piebarošanas.</i></p> <p><i>Ekspertu viedoklis: meža dzīvnieku piebarošanas regulējums neattiecas uz dārza kompostu. Pašreizējais formulējums par “nenokļūšanu mežā” būs sarežģīti administrējams – tvertne var, piemēram, sarūsēt un sadalīties, tikt izvandīta/iztukšota no “nezināmu ļaundaru puses”, tāpat tvertnes piesaista meža dzīvniekus utt. Tāpēc kompostu meža zemēs nevajadzētu izvietot vispār, ekosistēmu eitrofikācija, invazīvo sugu izplatīšana ir negatīvas ietekmes.</i></p> <p><i>Pēc SA: DAP piedāvā punktu dzēst, jo atkritumu apsaimniekošanas jomu regulē citi normatīvie akti un pašvaldību saistošie noteikumi.</i></p> <p><i>Izstrādātāji uzskata, ka citi normatīvie akti nenosaka speciālas prasības ĪADT</i></p>
12.6.	izveidot kalnu slēpošanas, snovborda, trampīnu, bobsleja, kamaniņu un divriteņu nobraucieni bāzes (teritorija, kas ir speciāli labiekārtota un aprīkota ar stacionāriem pacēlājiem un paredzēta kalnu slēpošanai, snovbordam, trampīnu, bobsleja, kamaniņu un divriteņu nobraucieniem) un ierīkot kalnu slēpošanas, snovborda, trampīnu, bobsleja un kamaniņu trases, kā arī divriteņu nobraucieni trases ārpus esošajām bāzēm, <i>izņemot pilsētās un neitrālajā zonā</i> . Esošo bāžu savienošana atļauta ar Dabas aizsardzības pārvaldes rakstisku atļauju, ja savienojošās trases platums nepārsniedz 20 metru;	Tādi nosacījumi jau ir GNP IAIN
12.6.1.—	bāzes un trases neitrālajā zonā; —	
12.6.2.—	pēc Dabas aizsardzības pārvaldes rakstiskas atļaujas saņemšanas;	
12.6.2.1.—	ierīkot bāzes un trases pilsētās;	

12.6.2.2.—	veikt esošo bāzu savienošanu, ja savienojošās trases platums nepārsniedz 20 metru;	Apvienots ar 12.6. redakcijā
12.7.	uzstādīt vēja elektrostacijas, kuru augstākais punkts pārsniedz 30 metru augstumu, izņemot vēja elektrostacijas neitrālajā zonā, kur pieļaujamo vēja elektrostaciju augstumu nosaka pašvaldības teritorijas plānojumā;	Šāds augstums parasti tiek attiecināts uz vēja ģeneratoriem visos dabas parkos un dabas liegumos; mūsdienīgu vēja ģeneratoru privātām vajadzībām var būt pat mazāka augstuma.
12.8.	zemes īpašniekiem vai tiesiskajiem valdītājiem savā īpašumā vai valdījumā esošajā nekustamajā īpašumā ierobežot nacionālā parka apmeklētāju pārvietošanos pa Gaujas pietekām, kā arī ceļiem un takām, kas paredzēti nacionālā parka un tajā esošo publisko dabas tūrisma, izziņas un atpūtas infrastruktūras objektu apskatei, kas reģistrētas dabas datu pārvaldības sistēmā.	Precizēta redakcija DDPS "Ozols" pēc DA plāna apstiprināšanas tiks ievietots aktualizēts tūrisma infrastruktūras slānis, kurā kā esošas takas tiks norādītas tikai tās, kuras šobrīd faktiski eksistē dabā un veidojot ir saskaņotas ar zemes tiesiskajiem valdītājiem un DAP; turpmāk DAP nodrošinās tūrisma infrastruktūras slāņa aktualizāciju, pievienojot "Ozolā" no jauna izveidotas un saskaņotas takas.
12.9.	bojāt publiski pieejamus dabas tūrisma un izziņas infrastruktūras objektus, kā arī izmantot tos neatbilstoši informācijas standos norādītajiem mērķiem;	Piem., ja informācijas standā norādīts, ka ir atļauts kurināt ugunsgrūkus, bet nav atļauts būvēt teltis.
12.10.	dabiskās un mākslīgi veidotās dolomīta un smilšakmens alās (izņemot pagrabalas, kuras tiek saimnieciski izmantotas) kurināt ugunsgrūkus un ienest jebkādu degošus priekšmetus, tai skaitā sveces, lāpas, cigaretes, kas rada dūmus vai siltumu	
12.11.	rakstīt, zīmēt un gravēt uz iežu atsegumiem (arī uz alu sienām), kā arī tos mehāniski bojāt	
12.12.	pārvietoties pa iežu atsegumiem, ūdens un ledus kritumiem, kā arī izmantot tos atpūtas, sporta un citu pasākumu rīkošanai;	
12.13.	Pārvietoties, apstāties vai stāvēt ar mehāniskajiem transportlīdzekļiem (automašīnām, traktortehniku, motocikliem, tricikliem, kvadricikliem un mopēdiem, sniega motocikliem u.c.), velosipēdiem un dzīvnieku pajūgiem, kā arī pārvietoties ar dzīvniekiem mežā un purvos ārpus ceļiem un dabiskām brauktuvēm, kā arī pa dabiskām ūdenstecēm. Aizliegums neattiecas uz pārvietošanos ar velosipēdiem pa atbilstoši marķētām takām un gadījumiem, ja pārvietošanās notiek pa šo noteikumu 12.8. apakšpunktā noteiktā kārtībā izveidotiem un marķētiem maršrutiem, atbilstoši to izveidošanas mērķim, vai pārvietošanās ir saistīta ar šo teritoriju apsaimniekošanu,	

	uzraudzību vai valsts aizsardzības uzdevumu veikšanu, vai ugunsdzēsības, glābšanas un meklēšanas darbiem.	
12.14.	Pārvietoties, apstāties vai stāvēt , ar mehāniskajiem transportlīdzekļiem, tai skaitā automašīnām, traktortehniku, motocikliem, tricikliem, kvadricikliem un mopēdiem, pa aizsalušām dabiskām ūdenstecēm un ūdenstīpēm. Aizliegums neattiecas uz gadījumiem, ja pārvietošanās ir saistīta ar šo teritoriju apsaimniekošanu, uzraudzību vai valsts aizsardzības uzdevumu veikšanu, vai glābšanas un meklēšanas darbiem;	
12.15.	meža zemēs ierīkot ierobežotā platībā turētu savvaļas sugu lauksaimniecības dzīvnieku audzētavas un iežogotas platības to turēšanai nebrīvē, izņemot gadījumu, ja tas nepieciešams īpaši aizsargājamo sugu dzīvotņu un īpaši aizsargājamo biotopu aizsardzībai, saglabāšanai un atjaunošanai un ja ir saņemta Dabas aizsardzības pārvaldes rakstiska atļauja	<i>Šis punkts attiecas uz savvaļas dzīvniekiem, piemēram, briežiem. Lauksaimniecības dzīvnieku ganību ierīkošana mežā ir atļauta 13.3 punktā noteiktajā kārtībā. Savvaļas sugu lauksaimniecības dzīvnieku audzētavas parasti būtiski pārveido meža vidi, tāpēc noteikti ierobežojumi un saskaņošanas nosacījumi to izveidošanai.</i>
12.16.	uzturēt meža zemēs sietveida nožogojumus, kuri redzamības palielināšanai nav apzīmēti, izmantojot dzīvniekiem pamanāmus materiālus (piemēram, zarus vai lentes);	<i>Nosacījums saistīts ar pasākumiem meža putnu (visbiežāk – vistveidīgo) aizsardzību pret bojāeju ietriecoties "nepamanāmos" žogos.</i>
12.17.	piebarot savvaļas sugu dzīvniekus meža zemēs, izņemot no 1. decembra līdz 31. martam pēc Dabas aizsardzības pārvaldes rakstiskas atļaujas saņemšanas vietās, kur tas nepasliktina īpaši aizsargājamo biotopu stāvokli un neapdraud īpaši aizsargājamo sugu dzīvotnes; Nacionālā parka teritorijā pieļaujama vienīgi dozēto dzīvnieku barotavu uzstādīšana.	<i>Ari esošām barotavām būtu jābūt izveidotām ar DAP atļauju, jo šis punkts ir no spēkā esošajiem IAIN</i> <i>Atrunāts jau vispārējos noteikumos</i>
12.18.	meža zemēs novietot lauksaimniecības un pārtikas produktus;	
12.19.	ierīkot jaunas medījamo dzīvnieku piebarošanas lauces;	<i>Ierobežojums attiecas uz jaunu medījamo dzīvnieku piebarošanas laucīšu ierīkošanu, netiek ierobežota līdz šim izmantoto un meža valsts reģistra datos fiksēto (MVR kods = 32, Meža dzīvnieku barošanas lauce) piebarošanas laucīšu izmantošana.</i> <i>Ierobežojums nepieciešams, lai samazinātu medījamo dzīvnieku koncentrēšanas radīto negatīvo ietekmi uz sugu dzīvotnēm un populācijām, novērstu ekosistēmu eitrofikācijas un invazīvo sugu izplatīšanas negatīvo ietekmi uz dabiskām ekosistēmām.</i>
12.20.	organizēt medības ar dzinējiem vai medības ar traucēšanu biežāk nekā divas reizes kalendāra mēnesī vienā un tajā pašā platībā, bet stingrā režīma zonā - biežāk nekā vienu reizi kalendāra mēnesī vienā un tajā pašā platībā , izņemot gadījumus, ja ir konstatēti būtiski medījamo dzīvnieku nodarīti postījumi, un par tiem ziņots Valsts meža dienestam;	<i>Šis punkts ir iekļauts pēc saņemta ierosinājuma saistība ar postījumiem: Atļaut meža cūku un staltbriežu dzinējmedības stingrā režīma zonā, nosakot medību skaita ierobežojumus sezonas laikā, jo šajās teritorijās meža zvēri patveras pēc nakts postījumiem mežā un lauksaimniecības platībās, nodarot milzīgus zaudējumus meža īpašniekiem un zemniekiem.</i>

		<p><i>Pēc SA: DAP komentārs, ka ir pretruna ar SRZ nosacījumiem. Precizēta redakcija – dzinēj medības SRZ ir atļautas 1 reizi mēnesī.</i></p> <p><i>Principā pret dzinējmedībām SRZ iebilst arī LOB Ieviestas korekcijas SRZ nosacījumos (22.3. punkts)</i></p>
12.21.	pārvietot invazīvo sugu vēžus (signālvēzi (<i>Pacifastacus leniusculus</i>) un dzeloņvaigu vēzi (<i>Orconectes limosus</i>) uz citu ūdenstilpi;	<p><i>Šāds punkts ir iekļauts, lai ierobežotu invazīvo vēžu sugu izplatību GNP (skat. 2.4.2.4. plāna nodaļu), kas ir problēma Latvijā.</i></p> <p><i>Par ierobežojumu pēc būtības un tā kontrolēšanas iespējām ir atšķirīgi viedokļi.</i></p>
12.22.	lai nodrošinātu lašveidīgo zivju sugu aizsardzību, no 1. oktobra līdz 31. decembrim:	
12.22.1.	makšķerēt Amatā – no ietekas Gaujā augšup pret straumi līdz ūdenskrātuves aizsprostam Kārļos, Amatas baseina upē Kumadā, Braslā – no ietekas Gaujā augšup pret straumi līdz Braslas HES aizsprostam, Lenčupē, Lojā, Strīķupē, Līgatnē, Raunā, Raunas baseina upēs – Raunī un Vaivē – no ietekas Raunā augšup pret straumi līdz Vaives dzirnavu aizsprostam	
12.22.2.	makšķerēt Gaujā ar mākslīgo ēsmu un ēsmas zivtiņām;	
12.22.3.	atrsties ar makšķerēšanai un zvejai sagatavotiem makšķerēšanas un zvejas rīkiem uz tiltiem pār Gauju, ūdenī vai krastā tuvāk par 20 metriem no krasta līnijas 100 metru augšpus (pret straumi) un 100 metrus leļpus (pa straumi) šiem tiltiem, kā arī zem tiltu konstrukcijām un ūdenī;	
12.23.	dabiskajās ūdenstecēs un ūdenstilpēs nodarboties ar zemūdens medībām un atrasties ar zemūdens medību rīkiem ūdenī vai krastā tuvāk par 20 metriem no krasta līnijas (izņemot ūdenstilpes, kurās saskaņā ar normatīvajiem aktiem par licencētās amatierzvejas – makšķerēšanas – kārtību ir izstrādāts licencētās makšķerēšanas nolikums un tajā ir paredzētas zemūdens medības);	
12.24.	cirst kokus rekonstruktīvajā cirtē un galvenajā cirtē pēc galvenās cirtes caurmēra;	<p><i>Ir šobrīd jau spēkā esošajos IAIN</i></p> <p><i>No meža īpašnieku puses tiek uzsvērta prasība kompensēt ierobežojumu radītos zaudējumus meža īpašniekiem, kas saistīti ar nosacījumiem, kas atšķirīgi no vispārējās meža izmantošanas normatīvajā regulējumā noteiktā, piem., iespēja cirst mežu tikai pēc galvenās cirtes vecuma sasniegšanas.</i></p>

		<p><i>Viedoklis: šis punkts nevar tikt iekļauts IAIN pirms kompensāciju jautājuma sakārtošanas.</i></p> <p><i>Ierobežojumu cirst kokus rekonstruktīvajā cirtē un galvenajā cirtē pēc galvenās cirtes caurmēra paredz vispārējie īpaši aizsargājamo dabas teritoriju aizsardzības un izmantošanas noteikumi, tas ir iekļauts arī šobrīd spēkā esošajos GNP noteikumos. Koku ciršanas rekonstruktīvajā cirtē un galvenajā cirtē pēc galvenās cirtes caurmēra mērķis ir intensīvas meža izmantošanas pieejas nodrošināšana, kas ir pretrunā ar īpaši aizsargājamo dabas teritoriju aizsardzības un apsaimniekošanas mērķiem – dabas daudzveidības un ainavu kvalitātes saglabāšanu, teritoriju ekstensīvu un ilgtspējīgu apsaimniekošanu un pārvaldību.</i></p>
12.25.	<p>bojāt augošus kokus, izņemot, ja koku bojāšana saistīta ar aizsargājamu biotopu attīstības vai apsaimniekošanas pasākumiem:</p>	<p><i>Koku bojājumu novērtēšanas pieeja sniegta MK noteikumos "Noteikumi par koku ciršanu mežā" (Nr. 935, 18.12.2012.), VIII nodaļa.</i></p> <p><i>Izņēmums nosaka, ka koku bojāšana, piemēram, miza gredzenošana, lai veidotu stāvošu mirušo koksni biotopu apsaimniekošanas vai mežaudžu dabiskošanas pasākumu ietvaros, nav uzskatāma par koku bojāšanu, kas aizliegta.</i></p>
12.25.1.	<p>cērtot kokus un transportējot kokmateriālus;</p>	
12.25.2.	<p>ierīkojot un uzturot atpūtas, sporta un cita veida teritorijas, tai skaitā piedzīvojumu un atrakciju parkus;</p>	
	<p>atsveķot kokus meža platībās, kurās aizliegts veikt mežsaimniecisko darbību;</p>	<p><i>GZ: ja mežsaimnieciskā darbība ir aizliegta, tad aizliegta. Lieks punkts??</i></p> <p><i>Koku atsveķošana Latvijā vairs netiek veikta, jo nav ekonomiski pamatota koksnes bojājumu dēļ platībās, kur notiek koksnes ieguve. Ierobežojums saglabājams, lai novērstu darbības, kas var negatīvi ietekmēt mežaudzes aizsargājamo meža biotopu platībās, kā arī citās vides un ainavu aizsardzībai nozīmīgās meža teritorijās.</i></p>
12.26.	<p>veidot mežā kokmateriālu treilēšanas un pievešanas ceļus taisnās līnijās, kas garākas par 30 metriem, izņemot esošas īpašumu robežstīgas un meža kvartālstīgas;</p>	<p><i>Precizēta redakcija, precizējot, no cik metriem sākas "taisna līnija" un ka var izmantot esošās stīgas.</i></p> <p><i>Ir esošajos GNP IAIN noteikumos</i></p>

		<p><i>Identisks nosacījums ir ietverts Ķemeru NP, Slīteres NP, Gaujas NP un DL Lubāna mitrājs IAIN.</i></p> <p><i>Nosacījuma mērķis ir mazināt dabiskām ainavām neraksturīgu "vizuālo līniju" klātbūtni ainavā.</i></p>
12.27.	veikt mežsaimniecisko darbību (izņemot meža nekoksnes vērtību ieguvi un 14. punktā paredzētajos gadījumos) šādās vietās:	<i>Apakšpunktos uzskaitītajās vietās var veikt mežsaimniecisko darbību 14. punktā paredzētajos gadījumos, izstrādājot un ar DAP saskaņojot MAP. Nekoksnes vērtību ieguvei saskaņojums nav nepieciešams.</i>
12.27.1.	valsts un pašvaldību valdījumā esošajās mežaudzēs, kurās valdošās koku sugas vecums pārsniedz:	<i>Attiecas uz valsts un pašvaldību zemēm</i>
12.27.1.1.	priedei un lapeglei – 140 gadu;	
12.27.1.2.	eglei – 120 gadu	
12.27.1.3.	bērzam – 100 gadu;	
12.27.1.4.	melnalksnim un apsei – 80 gadu;	
12.27.2.	ozolu, ošu, liepu, kļavu, vīksnu, gobu un vītolu tīraudzēs un mistrotās mežaudzēs, ja šo koku sugu kopējais sastāvs ir vairāk par 40 procentiem un to vecums lielāks par 60 gadiem;	<i>Punkti 12.27.2. – 12.27.6. attiecas uz visu īpašnieku mežiem GNP</i>
12.27.3.	dumbrāja un liekņas meža tipos;	
12.27.4.	upju un ezeru palienēs; izņemot palieņu pļavu atjaunošanas un apsaimniekošanas pasākumu veikšanu, kā arī, saskaņojot ar Dabas aizsardzības pārvaldi (MAP ietvaros plānoti pasākumi), veicot pasākumus ainavu atjaunošanai vai kopšanai un upju un ezeru palieņu apsaimniekošanas pasākumu veikšanai ar mērķi nodrošināt ūdensteču un ūdenstilpju ekoloģiskā stāvokļa uzlabošanu	<i>Pārcelts uz 14. punktu.</i>
12.27.5.	upju un ezeru krastos, senkrastos un gravās, kā arī citās augsnes erozijas riskam pakļautās teritorijās, kur nogāzes slīpums pārsniedz 25 grādus;	
12.27.6.	īpaši aizsargājamās biotopos un īpaši aizsargājamo sugu dzīvotnēs, kam noteikti mikroliegumi vai kas reģistrēti dabas datu pārvaldības sistēmā;	
12.28.	mežaudzēs cirst šādus augošus kokus (izņemot bīstamos kokus (koki, kas apdraud cilvēku dzīvību un veselību, tuvumā esošās ēkas vai infrastruktūras objektus), nocirstos kokus pēc iespējas atstājot mežaudzē), kuru caurmērs 1,3 metru augstumā virs koka sakņu kakla pārsniedz:	
12.28.1.	ozoliem – 50 centimetrus;	
12.28.2.	priedēm – 65 centimetrus;	

12.28.3.	egļēm un lapeglēm – 70 centimetrus, izņemot, saskaņojot ar DAP un pēc VMD sanitārā atzinuma saņemšanas, nocirst un izvākt no mežaudzes daļu egļu, kuru caurmērs pārsniedz 70 cm, atstājot ne mazāk kā 10 šādus kokus uz 1 ha. Kaitēkļu invāzijas samazināšanai invadētās egļu audzēs var izvietot feromonu slazdus. Ja saglabājamo svaigi gāzto un laužto egļu, kuru diametrs ir lielāks par 20 centimetriem, apjoms pārsniedz 10 kubikmetru uz hektāru, nepieciešams nodrošina to aizsardzību pret stumbra kaitēkļiem. Atstājami egles stumbri vai kokmateriāli uzskatāmi par aizsargātiem pret stumbra kaitēkļiem, ja tie ir ar mizas bojājumiem, kas radušies, tos sagatavojot mašīnizēti vai mehāniski bojājot to mizu	<i>Izņēmums nodrošina iespēju samazināt meža kaitēkļu savairošanās riskus, ja mežaudzē, kur lielā skaitā aug egles, kuru caurmērs 1,3 metru augstumā virs koka sakņu kakla pārsniedz 70 cm, ir notikusi, piem., egļu astoņzobu mizgrauža invāzija. Saglabājamo 10 šādu koku apjoms uz ha nerada palielinātu meža kaitēkļu savairošanās un izplatības risku, vienlaikus nodrošinot minimālu dabisko struktūru apjomu retu un aizsargājamo sugu dzīvotņu nodrošināšanai. Vienlaikus veicami pasākumi atstājamo gāzto vai laužto stumbru aizsardzībai pret stumbru kaitēkļiem.</i>
12.28.4.	ošiem, gobām un vīksnām – 60 centimetrus;	
12.28.5.	liepām – 30centimetrus;	<i>Mežu darba grupa akceptēja iepriekš IAIN formulēto caurmēru liepām, kuru sasniedzot aizliegta šādu koku ciršana – 30 cm</i>
12.28.6.	melnhalkšņiem – 45 centimetrus;	
12.28.7.	vītoliem – 60 centimetrus;	
12.28.8.	bērziem – 60 centimetrus;	
12.28.9.	apsēm – 65 centimetrus;	
12.29.	mežaudzēs cirst sausus kokus, izņemot bīstamos kokus (nocirstos kokus pēc iespējas atstājot mežaudzē), kuru caurmērs 1,3 metru augstumā virs koka sakņu kakla pārsniedz 50 centimetru;	
12.30.	mežaudzēs izvākt kritalas, kuru diametrs resnākajā vietā pārsniedz 50 centimetru;	<i>Liela diametra kritalas, lēni sadaloties, ilgstoši nodrošina pastāvīgu mikroklimatu un dzīves vidi daudzām retām un aizsargājamām sugām (piem., bezmugurkaulnieku un koksnes sēņu sugām). IAIN citās ĪADT paredz mazāka diametra mirušās koksnes saglabāšanu, tomēr, ņemot vērā situāciju GNP, mežu darba grupā panākta vienošanās par iepriekš IAIN noteikto diametru saglabājamai mirušai koksnei.</i>
12.31.	bojāt vai iznīcināt īpaši aizsargājamus, tai skaitā Eiropas Savienības nozīmes, biotopus un īpaši aizsargājamo sugu dzīvotnes.	<i>Punktus no esošajiem IAIN lielākoties dublē citi normatīvie akti, tāpēc tie nav saglabāti šajā redakcijā, izņemot par aizsargājamo biotopu iznīcināšanu, jo Sugu un biotopu aizsardzības likums to nenosaka šādā formulējumā.</i>
12.31.1.	kultūrvēsturiskos objektus,–	<i>Nosaka citi normatīvie akti</i>
12.31.2.	dabas pieminekļus,–	<i>Noteikts jau dabas pieminekļu sadaļā</i>
12.31.3.	mikroliegumus,–	<i>To nosaka ML noteikumi</i>

12.31.4.-	īpaši aizsargājamos biotopus, īpaši aizsargājamās sugas un to dzīvotnes;–	sugu un dzīvotņu aizsardzību nosaka Sugu un biotopu aizsardzības likums
12.31.5.-	vietējās nozīmes aizsargājamos kokus, kuru sarakstu apstiprina pašvaldības;	pašvaldības saistošie noteikumi nosaka
12.31.6.-	putnu ligzdošanas vietas, skudru pužņus un citu dzīvnieku dzīves vietas; putnu vietas–	Sugu likums nosaka u.c. akti
12.32.	pārveidot dabisko ūdensteču un ūdenstilpju gultnes (tai skaitā paplašināt, tīrīt un padziļināt Gaujas atteku un vecupju gultnes) un krasta līniju. Aizliegums neattiecas uz minēto darbību veikšanu pēc Dabas aizsardzības pārvaldes rakstiskas atļaujas saņemšanas	Jauna redakcija pēc DAP piedāvājuma, kā tika diskutēts KG sanāksmē
12.32.1.	īpaši aizsargājamo biotopu un īpaši aizsargājamo sugu dzīvotņu aizsardzībai un saglabāšanai;	
12.32.2.	upju dabiskā tecējuma, ūdenstecēm un ūdenstilpēm piegulošo teritoriju hidroloģiskā režīma atjaunošanai;	
12.33.	veikt darbības, kuras veicina eroziju, izņemot augsnes sagatavošanu lauksaimniecības vajadzībām;	
12.34.	pārvietoties pa upēm, ezeriem un citām dabiskām ūdenstilpēm ar motorlaivām, ūdens motocikliem un cita veida ūdenstransporta līdzekļiem, kurus darbina jebkāda tipa un jaudas dzinēji. Šis aizliegums neattiecas uz valsts un pašvaldību institūciju amatpersonu pārvietošanos, tām pildot dienesta pienākumus, kā arī uz pārvietošanos ar kuģošanas un citiem peldošiem līdzekļiem Ungura ezerā, kuru mehāniskā dzinēja vai motora jauda nepārsniedz 3,7 kW, izņemot, ja pārvietošanās saistīta ar šo teritoriju apsaimniekošanu, uzraudzību, valsts aizsardzības uzdevumu veikšanu, sabiedriskās kārtības un drošības nodrošināšanu, glābšanas un meklēšanas darbiem, kā arī ar Dabas aizsardzības pārvaldes rakstisku atļauju monitoringa un zinātnisko pētījumu veikšanai. Pieļaujama pārvietošanās ar tūrisma operatoru apkalpotiem kuģošanas un citiem peldošiem līdzekļiem pa Gauju, ja tiek izstrādāti un Dabas aizsardzības pārvaldē saskaņoti pašvaldību saistošie noteikumi šādas darbības licencēšanai.	Šāds formulējums iekļauts pēc diskusijas Cēsu pašvaldībā DAP šādam papildinājumam nepiekrīt.
12.35.	upēs un citās dabiskās ūdenstecēs, kur notiek zivju migrācija, būvēt dambjus un mākslīgus šķēršļus bez zivju ceļa ierīkošanas, izņemot gadījumus, kad tas nepieciešams ekosistēmu, īpaši aizsargājamo sugu un īpaši aizsargājamo biotopu aizsardzībai un saglabāšanai;	Saņemts komentārs par nepieciešamu izņēmumu, ja dambis tiek ierīkots ūdens uzkrāšanai ganībās lopu dzirdināšanai. Punkta formulējums papildināts ar "dabiskās", kas nodrošina iespēju veidot dambjus lopu dzirdinātavu uzturēšanai meliorācijas sistēmās/grāvjos.
12.36.	lauksaimniecībā izmantojamās zemēs ierīkot enerģētisko kultūru kokaugu stādījumus (apse, baltalksnis, kārkli u.c.) ainaviski vērtīgās teritorijās, kas nozīmīgas ainavu	

	aizsardzības nodrošināšanai un ainavisko skatu punktu saglabāšanai un, kas norādītas šo noteikumu 2. un 3. pielikumā;	
12.37.	iegūt derīgos izrakteņus, izņemot derīgo izrakteņu un pazemes ūdens ieguvi personiskām vajadzībām, kā arī izņemot ainavu aizsardzības un neitrālajā zonā ārpus šo noteikumu 2. pielikumā noteiktajām ainaviski vērtīgajām teritorijām. Derīgo izrakteņu ieguves vietu rekultivācijas plāni jāaskaņo ar DAP, kas atrodas šo noteikumu 2. pielikumā noteiktajās ainaviski vērtīgajās teritorijās, rekultivācijas plāns jāaskaņo ar Dabas aizsardzības pārvaldi.	<p>Var iegūt derīgos izrakteņus un pazemes ūdeņus personiskajām vajadzībām</p> <p>Ir aizliegums veidot jaunas derīgo izrakteņu ieguves vietas (lieguma, dabas parka zonā) un visās citās ainaviski nozīmīgās vietās (2.pielikums).</p> <p>Attiecībā uz ainavu zonu –aizliegums veidot jaunas derīgo izrakteņu vietas 2.pielikumā noteiktās ainaviski vērtīgās teritorijās.</p> <p>Un ar DAP saskaņo pilnīgi visus rekultivācijas plānus</p>
	izveidot mežaparkus, izņemot neitrālajā zonā un ar Dabas aizsardzības pārvaldes atļauju ainavu aizsardzības un dabas parka zonā.	<p>Mežaparku izveides kārtību un nosacījumus nosaka Meža likums – meža teritorijas, ko pašvaldība var veidot kā rekreācijas un atpūtas teritorijas, kurās netiek mainīta zemes kategorija (nav transformācijas), bet var būt infrastruktūru, mazās arhitektūras formas utt..</p> <p>Šis punkts ir lieks, jo to regulē Ministru kabineta noteikumi Nr.123 “Noteikumi par parku un mežaparku izveidošanu mežā un to apsaimniekošanu”</p>
13.	Nacionālā parka teritorijā bez Dabas aizsardzības pārvaldes rakstiskas atļaujas saņemšanas aizliegts:	
13.1.	veikt būvniecību neapbūvētā zemesgabalā (izņemot ekspluatācijas un drošības aizsargjoslas);	<p>Punkts dzēsts pēc SA pēc DAP ierosinājuma, jo būvniecības gadījumā visur tāpat vajag tehniskos noteikumus vai IVN</p> <p>Par zemes lietojuma veidu maiņu punkti ir iekļaut zonās SRZ, DLZ un DPZ (24., 25.16., 35.6.)</p>

<p>13.2.</p>	<p>ierīkot publiski pieejamus dabas tūrisma un izziņas, atpūtas un sporta infrastruktūras objektus (takas, maršrutus, skatu torņus, skatu platformas, telšu vietas, atpūtas vietas, ugunsgrābiņu vietas, stāvlaukumus, apmeklētāju centrus un informācijas centrus) un citu veidu teritorijas, tai skaitā publisko pasākumu vietas, piedzīvojumu un atrakciju parkus, golfa laukumus, digitālos tūrisma maršrutus un ekskursijas, izņemot neitrālo zonu un objektus, kas paredzēti aktuālākajā dabas aizsardzības plānā un/vai iekļauti DDPS "Ozols".</p> <p>ierīkot dabā publiski pieejamus dabas tūrisma un izziņas, atpūtas un sporta infrastruktūras objektus (piemēram, takas, gājēju ceļus, veloceļus, informācijas standus, skatu torņus un platformas, atpūtas un telšu vietas, stāvlaukumus, apmeklētāju centrus un informācijas centrus, piedzīvojumu un atrakciju parkus, golfa laukumus, publisko pasākumu vietas u.c.), izņemot neitrālo zonu.</p>	<p><i>Šis punkts attiecas uz dabā ierīkojamiem vai marķējamiem maršrutiem un cita veida tūrisma infrastruktūru. Iespēju veidot digitālos maršrutus regulē 11.4 punkts, kas nosaka, ka maršruti jāsaņā ar zemes īpašnieku vai tiesisko valdītāju, ja tie ir ārpus DDPS iekļautajiem infrastruktūras objektiem.</i></p> <p><i>Precizētā redakcija</i></p>
<p>13.3.</p>	<p>ierīkot lauksaimniecības dzīvnieku ganības aizsargājamo mežu un purvu biotopu teritorijās, kā arī teritorijās, kurās atrodas publiski pieejami tūrisma infrastruktūras objekti;</p>	<p><i>Mežu vai purvu teritorijās, kur nav konstatēti aizsargājami biotopi vai tūrisma infrastruktūras, lauksaimniecības dzīvnieku ganības var ierīkot bez saskaņošanas. Punkts paredzēts, lai novērstu ganišanas potenciālo negatīvo ietekmi – barības vielu ienesi, raksturīgās veģetācijas degradācija/izbradāšana, invazīvo sugu izplatīšana u.tml., uz purvu biotopiem (biotopu apsaimniekošanas vadlīnijās norādīts, ka ganišana vērtējama pozitīvi tikai atsevišķos gadījumos ievērojot nosacījumus (ekstensīva ganišana), bet biežāk ir ar negatīvu ietekmi) un mežu biotopiem. Ganišana purvu un mežu biotopu platībās būtu vērtējama katrā gadījumā atsevišķi, nodrošināms ietekmes monitorings iespēja ierobežot ganišanu, ja tiek konstatēta negatīva ietekme.</i></p>
<p>13.4.</p>	<p>izgaismot iežu atsegumus un alas, uzstādot pastāvīgu mākslīgu apgaismojumu, izņemot pagrabalas, kas tiek saimnieciski izmantotas;</p>	<p><i>Šis punkts ir papildināts ar "uzstādīt pastāvīgu apgaismojumu". Bija priekšlikums norādīt laika periodu, bet norādīt ziemas periodu attiecībā pret ziemošanas vietām nav lietderīgi: ziemošanas vietās sikspārņu aktivitāte ir novērojama visa gada garumā, īpaši intensīvi – pavasarī un rudenī (atstājot mītnes un rudens spietošanas laikā). Sikspārņi pārvietojas arī ziemošanas laikā, tā kā attiecībā uz ziemas mītnēm nekāda "neitrālā" perioda nav.</i></p> <p><i>Dabas aizsardzības plānā apsaimniekošanas nodaļā ir iekļauts pasākums – rekomendācijas izgaismošanai, lai netiktu nodarīts kaitējums sikspārņiem.</i></p>

13.5.	uzstādīt pastāvīgus apgaismes ķermeņus, kas vērsti uz ūdens pusi, Gaujas, Amatas, Braslas krastos un Līgatnes upes posmā no papīrfabrikas līdz uzpludinājumam, kā arī Ungurezera, Raiskuma un Ratnieku ezeru krastos ;	<p><i>Šāds priekšlikums no sikspārņu eksperta. Attiecībā uz Gauju, arī ir runa par pastāvīgā mākslīgā apgaismojuma uzstādīšanu, konkrēti tāda veida apgaismojuma, kurš vai nu ir vērsts uz ūdens pusi, vai arī gaismas avots ir lodveida, kas izplata gaismu uz visām pusēm, tajā skaitā arī apgaismojot ūdenstilpi. Gauja ir svarīgākais sikspārņiem nozīmīgais ūdens objekts GNP - tā ir galvenā barošanās vieta lielākajai daļai GNP sikspārņu sugu (plāna tekstā tas ir pateikts). Būtiskais periods šeit ir aktīvais laiks – no aprīļa līdz oktobrim (abus mēnešus ieskaitot). Apgaismojuma problēma aktuāla arī pie lielākajām pietekām (Brasla, Amata, daļēji arī Līgatnes upes posmā no ietekas līdz papīrfabrikas uzpludinājumam ieskaitot, kā arī pie ezeriem un dīķiem – Ungurezera, Raiskuma, Ratnieku ezeriem u.c., kas arī ir sikspārņu barošanās oāzes, salīdzinājumā ar sauszemes biotopiem).</i></p> <p><i>Dabas aizsardzības plānā apsaimniekošanas nodaļā ir iekļauts pasākums – rekomendācijas izgaismošanai, lai netiktu nodarīts kaitējums sikspārņiem.</i></p>
13.6.	veikt zinātniskās un arheoloģiskās izpētes darbus uz zemes dzīļu izpēti ar mērķi iegūt derīgos izrakteņus	<i>Pārņests no</i>
14.	Šo noteikumu 12.27. apakšpunktā minētajās vietās atļauts cirst kokus šādos gadījumos:	<p><i>12.27. punkts nosaka meža platības, kur koku ciršana aizliegta vecās mežaudzēs valsts vai pašvaldību mežos – lai palielinātu vecu un dabas vērtību saglabāšanai īpaši nozīmīgu mežaudžu platību palielināšanos, kā arī mežaudzes, kurās koku ciršana aizliegta citu vides aizsardzības apsvērumu dēļ. Šajā punktā formulētais izņēmums nodrošina iespēju koku ciršanai specifiskos izņēmuma gadījumos, kas saistīti ar sabiedrības drošību un veselību vai pasākumiem, kuru mērķis ir dabas aizsardzība.</i></p>
14.1.	bīstamo koku ciršanai un novākšanai;	<p><i>Tika saņemts komentārs: ne visos gadījumos koki, kas cērtami vai aizvācam, piemēram, pilsētu vai ciemu teritorijā, atbilst bīstamo koku statusam. Būtu jāparedz izņēmums vai saskaņošanas kārtība ar DAP tādu koku ciršanai un novākšanai, kas atrodas noteikumu 12.27. apakšpunktā minētajās vietās pilsētu un ciemu teritorijās.</i></p>

		<i>Nav iespējams definēt specifiskus kritērijus, kādos gadījumos paredzams izņēmums koku ciršanai pilsētu un ciemu teritorijā, ja tie neatbilst jau minētajiem gadījumiem. Ja koku ciršana plānota ainavisku apsvērumu dēļ (piemēram, takām pieguļošas mežaudzes), to iespējams risināt, izstrādājot MAP un tajā paredzot pasākumus ietekmes uz biotopiem un sugām mazināšanai.</i>
14.2.	meža ugunsdzēsības un ugunsdrošības pasākumu veikšanai;	<i>Ugunsdzēsība atrunāta iepriekš</i>
14.3.	ārkārtējās situācijās;	
14.4.	pēc Dabas aizsardzības pārvaldes rakstiskas atļaujas saņemšanas:	<i>14. punkts attiecas uz īpašniekiem atbilstoši noteikto ierobežojumu struktūrai 12.27. apakšpunktā. Nav nepieciešama numerācijas maiņa. DAP atļauju saņem, izstrādājot un saskaņojot MAP vai saskaņojot infrastruktūras objektu ierīkošanu</i>
14.4.1.	īpaši aizsargājamo biotopu un īpaši aizsargājamo sugu dzīvotņu aizsardzībai, kā arī zālāju upju ielejās, kas reģistrēti dabas datu pārvaldības sistēmā, atjaunošanai un saglabāšanai;	<i>Izņēmums nepieciešams, lai būtu iespēja veikt koku ciršanu, kas nepieciešama biotopu vai sugu dzīvotņu apsaimniekošanai dabas vērtību saglabāšanas vai stāvokļa uzlabošanas nolūkos.</i>
14.4.2.	paliņu pļavu atjaunošanai un apsaimniekošanai;	
14.4.3.	infrastruktūras objektu ierīkošanai un uzturēšanai;	
14.4.4.	ainavas elementu (tai skaitā skatu punktu) saskatāmības un pieejamības nodrošināšanai un ainavu estētiskās kvalitātes uzturēšanai pilsētu un ciemu teritorijā;	
14.4.5.	savvaļas sugu dzīvnieku barības bāzes papildināšanai;	<i>GNP nav nepieciešams piebarot dzīvniekus, lai palielinātu populāciju.</i>
14.4.6.	upju un ezeru paliņu apsaimniekošanas pasākumu veikšanai ar mērķi nodrošināt ūdensteču un ūdenstilpju ekoloģiskā stāvokļa uzlabošanu.	<i>Mežaudzes sastāva un struktūras uzlabošanas pasākumi, piemēram, Ba audžu nomaiņa uz cieto lapu koku vai vītoli mežaudzēm ar mērķi samazināt barības vielu un suspendēto daļiņu ienesi ūdensobjektos, vai optimāla apgaismojuma – apēnojuma apstākļu veidošanai.</i>
15.	Nacionālā parka teritorijā, cērtot kokus kopšanas cirtē, sanitārajā cirtē un galvenajā cirtē, rēķinot uz cirsmas hektāru, saglabā vismaz 10 augtspējīgus ekoloģiskos kokus, vispirms izvēloties šo noteikumu 12.28. apakšpunktā minētos kokus.	<i>12.28. punktā minētie koki, diametrs 1,3 m augstumā: ozoli 50 cm, priedes 65 cm, egles un lapegles 70 cm, melnalkšņi 65 cm, vītoli 60 cm, bērzi 65 cm, apses 60 cm.</i>
16.	Nacionālā parka teritorijā meža īpašnieks vai tiesiskais valdītājs iesniegumam koku ciršanas apliecinājuma saņemšanai koku ciršanai galvenajā cirtē papildus citiem meža apsaimniekošanu regulējošajos normatīvajos aktos noteiktajiem dokumentiem	<i>Punkta nosacījumu kontroles iespēju uzlabošanai, ir iesniegts priekšlikums papildus marķējumam uz ekoloģisko koku sakņu kakla.</i>

	pievieno informāciju par dabā iezīmētiem ekoloģiskajiem kokiem (redzamas, noturīgas atzīmes izdarīšana uz ekoloģiskā koka stumbra un koka caurmēra noteikšana 1,3 metru augstumā virs koka sakņu kakla) atbilstoši šo noteikumu 4. pielikumam. Pēc galvenās cirtes veikšanas jābūt saglabātiem ekoloģiskajiem kokiem atbilstoši Valsts meža dienestā iesniegtajai informācijai par dabā iezīmētiem ekoloģiskajiem kokiem.	<p><i>Rosināts papildināt punktu ar ekoloģisko koku lokācijas datu (novietojuma koordinātu) iesniegšanu.</i></p> <p><i>Nosacījums ir iekļauts līdz šim spēkā esošajos GNP IAIN. Informācija par ekoloģiskajiem kokiem (suga, koka caurmērs), kas iesniedzama atbilstoši 4. pielikumam, ir pietiekama, lai nodrošinātu ekoloģisko koku saglabāšanas kontroli.</i></p>
17.	Ja nacionālā parka teritorijā galvenajā cirtē, kuru izpilda vairākos paņēmienos, cirtes izpildes laikā mežaudzes kopējais šķērslaukums ir vienāds ar kritisko šķērslaukumu vai lielāks par to, bet atsevišķās mežaudzes daļās, kas nav lielākas par 0,2 hektāru, šķērslaukums kļūst mazāks par kritisko šķērslaukumu, izcirsto mežaudzes daļu neuzskata par kailcirti.	<p><i>Pašreiz GNP IAIN nosacījums ir 0,1 ha, atvieglotam, lai uzlabotu iespējas meža dabiskās atjaunošanās veicināšanai. 0,2 ha sliekšnis ir pielietots arī meža normatīvajos aktos.</i></p> <p><i>Uzskatām šo par nosacījumu, lai atvieglotu priedes mežaudžu atjaunošanu.</i></p>
18.	<u>Nacionālā parka teritorijā meža atjaunošanā un ieaudzēšanā atjauts izmantot vienīgi koku sugas, kuras minētas šo noteikumu 5. pielikuma vietējo koku sugu uzskaitījumā (I. Vietējās sugas)</u>	<i>Precizēts</i>
19.	Lai pēc iespējas saglabātu meža zemsedzi un meža dabisko vidi tajā mītošajām sugām, kā arī lai nodrošinātu trūdošo koksni kā dzīvesvietu meža ekosistēmā svarīgām sugām, nacionālā parka teritorijā nocirsto koku celmus atstāj mežaudzē, izņemot, ja celmu izvākšana paredzēta aizsargājamo biotopu atjaunošanas pasākumu ietvaros.	<p><i>ĪADT vispārīgajos noteikumos ir noteikts: Sausos kokus un kritālas šo noteikumu 20.punktā minētajā apjomā, kā arī nocirstos bīstamos kokus un nocirsto koku celmus atstāj mežaudzē, lai nodrošinātu trūdošo (atmirušo) koksni kā dzīvesvietu meža ekosistēmā svarīgām sugām.</i></p> <p><i>Jautājums no mežu darba grupas – vai celmus nevar ieskaitīt atstājamo kritālu kubatūrā?</i></p> <p><i>Koku celmi veido specifiskas dzīves nišas tajā skaitā aizsargājamām un retām sugām, kas atšķiras no apstākļiem, ko nodrošina citi mirušās koksnes veidi (piem., stāvkaltuši koki un stubeņi vai kritālas). Attiecīgi viena veida mirušās koksnes aizvietošana ar citu veidu nenodrošina labvēlīgus apstākļus visām aizsargājamām un retām sugām, kas saistītas ar mirušo koksni.</i></p> <p><i>Celmu koksnes saglabāšana meža platībās pieņemta kā bāzes stāvoklis, ja celmu koksnes apjoms tiek ietverts saglabājamās mirušās koksnes apjomā, tad kopējais saglabājamās mirušās koksnes apjoms palielināms par 20 – 25 % (aptuvenus celma koksnes daudzums kopējā koka biomasas apjomā).</i></p>

		<p><i>Ir saņemts atsevišķs viedoklis no zemes īpašnieka G. Ziediņa, ka jāieskaita saglabājamā kubatūrā.</i></p>
20.	<p>Nacionālā parka teritorijā, izņemot stingrā režīma zonu, atļauts medīt šādus medījumos dzīvniekus:</p> <p>Nacionālā parka teritorijā aizliegts medīt izmantojot neselektīvus medību līdzekļus, rīkus, metodes un paņēmienus, lietot ūdensputnu medībās šāviņus, kas satur svinu, kā arī atrasties dabiskās ūdenstilpēs ar svinu saturošu skrošu munīciju.</p>	<p><i>Punkta mērķis ir ierobežot medības ar lamatām, slazdiem vai citiem rīkiem, kas nenodrošina tādu sugu nomedīšanu, kuru medības GNP ir aizliegtas, piemēram, ūdru nomedīšanu.</i> <i>(Redakcionāli precizēts, pārkārtots atbilstoši DAP ierosinājumam pēc SA)</i></p> <p><i>Piedāvātā punkta redakcija formulēta atbilstoši Medību likumā lietotai terminoloģijai.</i> <i>Gadījumos, kad, ievērojot medību rīku atbilstošas un pamatotas lietošanas principus, tiek nomedīts kādas nemedījamās sugas īpatnis, atbilstoši līdz šim izmantotajai normatīvo aktu interpretācijas pieejai, no Dabas aizsardzības pārvaldes saņemama nemedījamā dzīvnieka iegūšanas atļauja.</i> <i>(Redakcionāli precizēts atbilstoši ierosinājumam pēc pēdējās KG)</i></p>
21.	<p>Nacionālā parka teritorijā aizliegts medīt šādus medījumos dzīvniekus:</p>	<p><i>Medījamo dzīvnieku sugas, medību termiņus, kā arī gadījumus, kad iespējamas medības ārpus medību termiņiem, nosaka MK noteikumi Nr. 421 "Medību noteikumi". Šajos IAIN ir atrunāts, kurus dzīvniekus GNP aizliegts medīt, kā tas jau bija noteikts esošajos IAIN.</i></p> <p><i>Savukārt Medību likumā pateikts, ka (4) Īpaši aizsargājamās dabas teritorijās, kurās ir spēkā medību ierobežojumi, savvaļas sugu zīdītāju skaita regulēšanas pasākumus nosaka attiecīgos īpaši aizsargājamās dabas teritorijas individuālos aizsardzības un izmantošanas noteikumos.</i></p> <p><i>Punktā ir pateikts, ka nedrīkst medīt ar "neselektīviem medību rīkiem", jo nosacījums pēc būtības pasaka, ka medīt var tikai skaidri saprotot/redzot, kas tiek medīts, lai pasargātu no nejaušas nomedīšanas tos, ko nedrīkst medīt (ūdrus, caunas utt)</i></p> <p><i>(Redakcionāli precizēts, pārkārtots atbilstoši DAP ierosinājumam pēc SA)</i></p>

21.1.	<p>aiļņus <i>Alces alces</i>, staltbriežus <i>Cervus elaphus</i>, stīrnas <i>Capreolus capreolus</i> un mežacūkas <i>Sus scrofa</i>; medņus <i>Tetrao urogallus</i>, rubeņus <i>Tetrao tetrix</i>, raķeļus <i>Tetrao tetrix x Tetrao urogallus</i>, pelēkos zaķus <i>Lepus europaeus</i>, baltos zaķus <i>Lepus timidus</i>, akmens caunas <i>Martes foina</i>, seskus <i>Mustela putorius</i>, āpšus <i>Meles meles</i>, mežirbes <i>Bonasia bonasia</i>, lauku baložus <i>Columba palumbus</i> un slokas <i>Scolopax rusticola</i>. Izņemot akmens caunas <i>Martes foina</i> un seskus <i>Mustela putorius</i>, ja tie nodara nozīmīgu kaitējumu lauksaimniecības dzīvniekiem vai ganāmpulkiem. Šādā gadījumā Valsts meža dienests medību atļauju izsniedz pēc Dabas aizsardzības pārvaldes pozitīva atzinuma saņemšanas. Dabas aizsardzības pārvalde atzinumu sniedz 10 darbdienu laikā pēc Valsts meža dienesta pieprasījuma saņemšanas;</p>	<p><i>Vai vienkāršāk nebūtu pateikt: saskaņā ar Medību noteikumiem., izņemot vilkus, kam var atsevišķu punktu. Jā un ūdensputni.</i></p> <p><i>Nē nav, jo ne visus var medīt, kas ir minēti medību noteikumos.</i></p> <p><i>Redakcionāli precizēts atbilstoši ierosinājumam pēc pēdējās KG, lai nodrošinātu iespēju legāli nomedīt dzīvniekus, ja tas nepieciešams zaudējumu novēršanai lauksaimniecībā.</i></p> <p><i>Kā arī, pēc konsultācijām ar ornitoloģijas un zīdītāju sugu ekspertiem, no nemedijamo sugu saraksta izslēgta meža cauna.</i></p>
21.2.	<p>vilkus <i>Canis lupus</i>, izņemot epizootiju uzliesmojuma vai draudu gadījumā vai ja tie nodara nozīmīgu kaitējumu lauksaimniecības dzīvniekiem un savvaļas sugu dzīvniekiem. Šādā gadījumā Valsts meža dienests medību atļauju izsniedz pēc Dabas aizsardzības pārvaldes pozitīva atzinuma saņemšanas. Dabas aizsardzības pārvalde atzinumu sniedz 10 darbdienu laikā pēc Valsts meža dienesta pieprasījuma saņemšanas</p>	
21.3.	<p>lapsas <i>Vulpes vulpes</i>, bebrus <i>Castor fiber</i>, meža caunas <i>Martes martes</i>, seskus <i>Mustela putorius</i>, jenotsuņus <i>Nyctereutes procyonoides</i>, Amerikas ūdeles <i>Mustela vison</i> un ondatras <i>Ondatra zibethicus</i>;</p>	
21.4.	<p>mājas baložus <i>Columba livia</i>, pelēkās vārnas <i>Corvus corone</i> un žagatas <i>Pica pica</i>;</p>	
21.5.	<p>medijamos ūdensputņus mākslīgās ūdenstilpēs dabas lieguma, dabas parka, ainavu aizsardzības zonā un neitrālajā zonā, ja tiek lietoti šāviņi, kas nesatur svīnu;</p> <p>medijamos ūdensputņus dabiskās ūdenstilpēs;</p>	<p><i>(Redakcionāli precizēts, pārkārtots atbilstoši DAP ierosinājumam pēc SA)</i></p>
21.6.	<p>stingrā režīma zonā arī stīrnas <i>Capreolus capreolus</i>, lapsas <i>Vulpes vulpes</i>, bebrus <i>Castor fiber</i>, mājas baložus <i>Columba livia</i>, pelēkās vārnas <i>Corvus corone</i> un žagatas <i>Pica pica</i>.</p>	<p><i>(Redakcionāli precizēts, papildināts atbilstoši DAP ierosinājumam pēc SA)</i></p>

21.7.	kā arī saskaņā ar medības regulējošos normatīvajos aktos noteikto kārtību Latvijas faunai neraksturīgās vai invazīvās sugas, izbēgušus nebrīvē audzētus dzīvniekus un klaiņojošus mājas (istabas) dzīvniekus.	<p>DAP komentārs : Šo jau atļauj medību noteikumi. Ja tiek pārformulēts, ka pasaka, ko aizliegts medīt, tad viss cits ir atļauts atbilstoši Medību noteikumiem</p> <p>Atbilstoši Medību noteikumiem:</p> <p>Latvijas faunai neraksturīgās vai invazīvās sugas – Amerikas ūdeles (<i>Mustela vison</i>), jenotsuņi (<i>Nyctereutes procyonoides</i>), dambrieži (<i>Dama dama</i>), mufloni (<i>Ovis orientalis</i>), Sika brieži (<i>Cervus nippon</i>), jenoti (<i>Procyon lotor</i>), nutrijas (<i>Myocastor coypus Molina</i>), baibaki (<i>Marmota bobak</i>) – visu gadu, bet zeltainie šakāļi (<i>Canis aureus</i>) – no 15. jūlija līdz 31. martam.</p> <p>4. Izbēgušu nebrīvē audzētu dzīvnieku nonāvēšana medību platībās pēc dzīvnieku īpašnieka rakstveida lūguma medību tiesību lietotājam atļauta visu gadu.</p> <p>5. Klaiņojošu mājas (istabas) dzīvnieku nonāvēšana medību platībās, izmantojot medību šaujamo ierociņus un ievērojot dzīvnieku aizsardzību reglamentējošo starptautisko līgumu un citu normatīvo aktu prasības, atļauta visu gadu.</p>
	Nacionālā parka teritorijā var noteikt aizliegumu un ierobežojumus ģenētiski modificēto kultūraugu audzēšanai saskaņā ar normatīvajiem aktiem par ģenētiski modificēto organismu apriti.	Šo jau nosaka ĢMO likums
	Ar Dabas pārvaldes rakstisku atļauju atļauts:	<i>Pārņests uz 13. 6. punktu (13. punkta ir uzskaitītas darbības, kuras rakstiski jā saskaņo ar DAP)</i>
	veikt zinātniskās un arheoloģiskās izpētes darbus un zemes dziļi izpēti <i>ar mērķi iegūt derīgos izrakteņus;</i>	<i>Saskaņojums arheoloģijai drīzāk bija tāpēc, lai neiznīcinātu biotopus.</i>
	veikt atmežošanu saskaņā ar regulējošiem normatīvajiem aktiem un mainīt lauksaimniecībā izmantojamās zemes lietošanas kategoriju, <i>izņemot neitrālajā zonā, kur lauksaimniecībā izmantojamās zemes lietošanas kategoriju var mainīt bez DAP rakstiskas atļaujas.</i>	<i>Šīs darbības saka VVD</i>
III. Stingrā režīma zona		

22.	Stingrā režīma zonā ir aizliegta saimnieciskā vai cita veida darbība, izņemot šādas darbības:	
22.1.	kontrolēt teritorijas aizsardzības režīma ievērošanu;	
22.2.	īstenot ugunsdzēsības un ugunsdrošības pasākumus, glābt un meklēt cilvēkus;	<i>(Precizēts atbilstoši DAP ierosinājumam pēc SA)</i>
22.3.	pārvietoties pa dabas datu pārvaldības sistēmā norādītām publiski pieejamām takām un ceļiem, kā arī pārvietoties medību ietvaros atbilstoši noteikumu 12.20. punkta nosacījumiem;	<i>(Redakcionāli precizēts atbilstoši DAP ierosinājumam pēc SA)</i>
22.4.	īstenot nepieciešamos pasākumus ekosistēmu, īpaši aizsargājamo sugu dzīvotņu un īpaši aizsargājamo biotopu atjaunošanai, aizsardzībai un saglabāšanai;	<i>Pārcelts no 22.6.2.</i>
22.5.	uzturēt ceļus, būves un infrastruktūras objektus, kā arī tos atjaunot būvniecību regulējošajos normatīvajos aktos noteiktajā kārtībā	
22.6.	ar Dabas aizsardzības pārvaldes rakstisku atļauju:	
22.6.1.	veikt zinātniskos pētniecības darbus, monitoringu un meža inventarizāciju;	
22.6.2.	īstenot nepieciešamos pasākumus ekosistēmu, īpaši aizsargājamo sugu dzīvotņu un īpaši aizsargājamo biotopu aizsardzībai un saglabāšanai;	<i>Pārcelts punkts uz augšu</i>
22.6.3.	ar Dabas aizsardzības pārvaldes atļauju regulēt nemedījamo sugu dzīvnieku skaitu, ja dzīvnieku populāciju blīvums stingrā režīma zonas teritorijā pārsniedz ekosistēmu dabisko ietilpību, izraisot īpaši aizsargājamo biotopu vai īpaši aizsargājamo sugu dzīvotņu degradāciju vai mainot dabisko procesu norisi, kā arī lai nepieļautu epizootiju izplatīšanos;	<i>Apvienojams ar 22.6.</i>
23.	Gaisa telpā virs stingrā režīma zonas aizliegts veikt lidojumus (arī gaisa balonu un bezpilota gaisa kuģu lidojumus) zemāk par 300 metriem. Aizliegums neattiecas uz lidojumiem fotografēšanai, filmēšanai, attālai novērošanai un datu iegūšanai pēc Dabas aizsardzības pārvaldes rakstiskas atļaujas saņemšanas, kā arī lidojumiem ārkārtējās situācijās, gaisa kuģu avārijas gadījumos un veicot glābšanas un meklēšanas darbus vai valsts aizsardzības uzdevumus	<i>Šī redakcija vēl tiks saskaņota ar Civilās aviācijas aģentūru, pielāgojot gaisa satiksmi regulējošo normatīvo aktu prasībām. Šis nosacījums attiecas gan uz bezpilota lidaparātiem, gan uz pārējiem.</i>
24.	Aizliegts veikt darbības, kuru rezultātā tiek mainīta lauksaimniecībā izmantojamās, meža, krūmāja, purva, ūdens objektu zemes vai pārējās zemes lietošanas kategorija, izņemot ar Dabas aizsardzības pārvaldes rakstisku atļauju: 1) inženierbūvju (tai skaitā ceļu) restaurācijai, atjaunošanai un pārbūvei, ja tiek mainīts trases platums un novietojums; 2) dabiski apmežojušās un applūdušās zemes lietošanas kategorijas maiņu uz dabā konstatēto zemes lietošanas kategoriju;	<i>DAP priekšlikums pēc SA</i>

	3) lauksaimniecībā izmantojamo zemju atjaunošanai vēsturiskajās vietās, kur notikusi dabiskā apmežošanās. Pēc lauksaimniecībā izmantojamo zemju atjaunošanas aizliegts mainīt zemes lietošanas kategoriju.	
IV. Dabas lieguma zona		
25.	Dabas lieguma zonā aizliegts:	
25.1.	veikt mežsaimniecisko darbību valsts un pašvaldību īpašumā esošajos mežos, izņemot:	<i>Nosacījums formulēts, lai veicinātu aizsargājamo dabas vērtību platību palielināšanos publiskos mežos, vienlaikus saglabājot, dabas aizsardzības interesēs ierobežotas, meža izmantošanas iespējas privāto īpašnieku - fizisku un juridisku personu īpašumu mežos.</i>
25.1.1.	bīstamo koku ciršanu;	
25.1.2.	koku ciršanu meža ugunsdrošības pasākumu veikšanai un avāriju, stihisku nelaimju vai katastrofu seku likvidēšanai;	
25.1.3.	kaitēkļu bojāto koku ciršanu sanitārajā cirtē (izņemot īpaši aizsargājamo sugu dzīvotnēs un īpaši aizsargājamās biotopos), ja notikusi kaitēkļu masveida savairošanās, pēc Valsts meža dienesta sanitārā atzinuma;	
25.1.4.	meža atjaunošanu un jaunaudžu kopšanu;	<i>lestājoties izņēmuma gadījumiem atbilstoši 24.28. punktam – ja veikta vienlaidus sanitārā cirte pēc VMD sanitārā atzinuma.</i>
25.1.5.	meža nekoksnes vērtību ieguvu;	
	koku ciršanu citā cirtē sugu un biotopu aizsardzībai un saglabāšanai, kultūras pieminekļu saglabāšanai, mākslīgi izveidoto mežaudžu ilglaicīgai rekonstrukcijai, ainavas kvalitātes uzlabošanai, skatu punktu ierīkošanai un uzturēšanai pēc pārvaldes pozitīva atzinuma saņemšanas.	<i>Saskaņā ar Meža likumu: ainavu cirte — cirtes veids ainavas elementu saskatāmības un pieejamības nodrošināšanai; cita cirte — cirtes veids, ko izmanto, ja cirte nepieciešama meža infrastruktūras un robežstīgu izveidošanai un uzturēšanai, bīstamu koku novākšanai, dabas vērtību saglabāšanai</i> <i>Pārcelts uz nodaļas beigām</i>
25.2.	cirst kokus galvenajā cirtē un rekonstruktīvajā cirtē;	Pret šo punktu ir kategorisks iebildums no mežu īpašniekiem, bet šāds punkts ir iekļauts vispārīgajos ĪADT noteikumos un attiecas Latvijā uz visām ĪADT – dabas liegumiem un dabas lieguma zonām. <i>Ierobežojuma mērķis ir nodrošināt negatīvo ietekmju (aizsargājamo biotopu fragmentācija, kvalitātes pasliktināšana) mazināšanu uz konstatētajiem aizsargājamajiem meža biotopiem un aizsargājamo sugu dzīvotnēm, kā arī nodrošināt dabas daudzveidībai vērtīgu platību palielināšanos.</i>

		<p>ierobežojums veicinās ES Zaļā kursa mērķu – aizsargāti 30 % dalībvalsts teritorijas un stingri aizsargāti 10 % teritorijas, sasniegšanu Latvijā.</p> <p>Galvenais zemes īpašnieku iebildums – nepietiekamas kompensācijas. <i>Kompensāciju apmērs, kas paredzēts normatīvajos aktos par lauku attīstības atbalsta piešķiršanu noteiktajā kārtībā no attiecīgo Eiropas Savienības fondu līdzekļiem, nosaka, ka atbalsta apmērs par vienu hektāru atbalsttiesīgās platības (2022. gadā): 160 EUR – aizliegta mežsaimnieciskā darbība (NIM1), aizliegta galvenā cirte un kopšanas cirte (NIM2); 120 EUR – aizliegta galvenā cirte (NIM3); 45 EUR – aizliegta kailcirte (NIM4).</i></p> <p><i>Meža īpašnieki uzskata, ka atbilstoša kompensācija būtu ap 350 eur/ha gadā, kas būtu pamatota, lai varētu kompensēt noteiktos ierobežojumus.</i></p> <p><i>Īpašnieka G. Ziediņa komentārs: Kā vairums meža īpašnieku nepiekrītu. Tad faktiski veidojas situācija, ka īpašums tiek vienkārši sekvestrēts. Tad jau atļauts privātam īpašniekam ir tieši tas pats, kas valsts vai pašvaldības īpašumā. Šo jautājumu pilnībā neatrisinās arī kompensācijas, ja īpašnieks tiek vienkārši padzīts.</i></p>
25.3.	cirst kokus kopšanas cirtē (izņemot sausos kokus), ja valdaudzes vecums pārsniedz:	<p><i>Kompensāciju apmērs, kas paredzēts normatīvajos aktos par lauku attīstības atbalsta piešķiršanu noteiktajā kārtībā no attiecīgo Eiropas Savienības fondu līdzekļiem, nosaka, ka atbalsta apmērs par vienu hektāru atbalsttiesīgās platības (2022. gadā): 160 EUR – aizliegta mežsaimnieciskā darbība (NIM1), aizliegta galvenā cirte un kopšanas cirte (NIM2); 120 EUR – aizliegta galvenā cirte (NIM3); 45 EUR – aizliegta kailcirte (NIM4).</i></p>
25.3.1.	priežu un ozolu audzēm – 60 gadu;	
25.3.2.	egļu, bērzu, melnalkšņu, ošu un liepu audzēm – 50 gadu;	
25.3.3.	apšu audzēm – 30 gadu;	
25.4.	nosusināt purvus, kā arī mežaudzes slapjās minerālaugsnēs un slapjās kūdras augsnēs;	
25.5.	bojāt, iznīcināt, uzart vai kultivēt palieņu, terašu un meža pļavas;	<p><i>12.4. punktā jau noteikts aizliegums attiecībā uz zālāju biotopiem un zālājiem upju ielejās.</i></p>

25.6.	lietot minerālmēslus un ķīmiskos augu aizsardzības līdzekļus bioloģiski vērtīgajos zālajos un meža zemēs, izņemot ar Dabas aizsardzības pārvaldes atļauju invazīvo sugu ierobežošanai;	<i>Punkts pārcelts pie 12.1, attiecinot uz visiem ES nozīmes biotopiem visā GNP</i>
25.7.	mainīt reljefu un veikt darbības , kas veicina paātrinātu virszemes noteci un augsnes erozijas attīstību;	
25.8.	ugunsbīstamajā periodā dedzināt meža ciršanas atliekas;	<i>To regulē ugunsdrošības noteikumi un nevajag dublēt</i>
25.9.	ievieš dabiskajos biotopos vietējiem apstākļiem svešas augu un dzīvnieku sugas;	<i>Invazīvo sugu izplatības ierobežošanai; vietējās augu un dzīvnieku sugas uzskaitītas zinātniskajos izdevumos publicētos attiecīgo sugu grupu taksonu sarakstos.</i> <i>DAP: Šo jau tāpat nepieļauj Sugu un biotopu aizsardzības likums, nevajag dublēt.</i> <i>GZ: Kurš cīnīsies ar šīm sugām, ja pārmaiņu rezultātā no KVZ, vai pat AAZ īpašums tiek pārlūkts uz DLZ, kurā aizliegta mežsaimnieciskā darbība. 5 gadus karoju, īpašums atradās DLZ, kur tomēr bija atļauta, kaut ierobežota saimnieciskā darbība, tagad, pēc būtības tā tiek aizliegta pilnībā.</i>
25.10.	kurināt ugunsiskus ārpus speciāli ierīkotām vietām, kuras nodrošina uguns tālāku neizplatīšanos (izņemot ugunsiskus pagalmos un ugunsiskus ciršanas atlieku sadedzināšanai atbilstoši ugunsdrošību regulējošajiem normatīvajiem aktiem);	<i>Jau formulēts 11.2. punktā</i>
25.11.	lai samazinātu savvaļas sugu dzīvnieku bojāeju, – pļaut lauksaimniecībā izmantojamās zemes un lauces virzienā no malām uz centru, ja to platība ir lielāka par 2 ha. Nelīdzena reljefa apstākļos pļauj slejās virzienā no lauka atklātās malas (arī no pagalma, ceļa, atklāta grāvja, žoga, upes vai ezera) uz krūmāju vai mežu;	<i>Papildināts ar minimālo platību, no kuras nosacījums ir attiecināms, ka jāpļauj no vidus. Mazās pļaviņās tas nav tehniski iespējams.</i>
25.12.	veikt darbības, kuru rezultātā tiek mainīta ezeru, vecupju un strautu krasta līnija un gultne (tai skaitā paplašināt, tīrīt un padziļināt Gaujas atteku un vecupju gultnes), izņemot ar Dabas pārvaldes atļauju;	<i>Jau noteikts vispārējās prasībās visai GNP teritorijai 12.32. punktā:</i> <i>12.32. pārveidot dabisko ūdensteču un ūdenstilpju gultnes (tai skaitā paplašināt, tīrīt un padziļināt Gaujas atteku un vecupju gultnes) un krasta līniju. Aizliegums neattiecas uz minēto darbību veikšanu pēc Dabas aizsardzības pārvaldes rakstiskas atļaujas saņemšanas:</i> <i>12.33.1. īpaši aizsargājamo biotopu un īpaši aizsargājamo sugu dzīvotņu aizsardzībai un saglabāšanai;</i>

		12.33.2. upju dabiskā tecējuma, ūdenstecēm un ūdenstilpēm piegulošo teritoriju hidroloģiskā režīma atjaunošanai;
25.12.1.	īpaši aizsargājamo biotopu un īpaši aizsargājamo sugu dzīvotņu aizsardzībai un saglabāšanai	
25.12.2.	upju dabiskā tecējuma, ūdenstecēm un ūdenstilpēm piegulošo teritoriju hidroloģiskā režīma atjaunošanai;	
25.13.	uzstādīt saules paneļus (iekārtas) , izņemot uz ēkām ēku jumtiem vai ar Dabas aizsardzības pārvaldes atļauju mājsaimniecības pašpatēriņam atbilstoši spēkā esošajiem normatīvajiem aktiem, kas regulē saules paneļu uzstādīšanas kārtību;	<i>Mājsaimniecības ir izdzēstas, lai šos nosacījumus attiektos arī uz Viesu namiem u.c.</i> Pēc DAP ierosinājuma saules paneļi (iekārtas).
25.14.	būvēt hidrotehniskas būves uz dabiskām ūdenstecēm un ūdenstilpēm un ierīkot meliorācijas sistēmas, kā arī veikt to pārbūvi un atjaunošanu. Aizliegums neattiecas uz minēto darbību veikšanu ekspluatācijas un drošības aizsargjoslās vai pēc Dabas aizsardzības pārvaldes rakstiskas atļaujas saņemšanas:	
25.14.1.	īpaši aizsargājamo biotopu un īpaši aizsargājamo sugu dzīvotņu atjaunošanai, aizsardzībai un saglabāšanai;	
25.14.2.	upju dabiskā tecējuma, ūdenstecēm un ūdenstilpēm piegulošo teritoriju hidroloģiskā režīma atjaunošanai;	
25.14.3.	lai novērstu teritoriju applūšanu;	
25.14.4.	zivju migrācijas ceļu atjaunošanai; +	<i>"25.14. ... Aizliegums neattiecas uz minēto darbību veikšanu..." - uz šo izņēmuma situāciju attiecas apakšpunktu uzskaitījums.</i>
25.14.5.	dabas tūrisma un izziņas, atpūtas un sporta infrastruktūras objektu ierīkošanai un uzturēšanai; nosusināt mežaudzes slapjās minerālaugsnēs un slapjās kūdras augsnēs	
25.15.	ierīkot purvos kultūraugu plantācijas (izņemot purva kultūraugu plantāciju ierīkošanu izstrādātos purvos);	
25.16.	mežā veikt būvniecību un ierīkot lauksaimniecībā izmantojamās zemes. Aizliegums neattiecas uz minēto darbību veikšanu pēc Dabas aizsardzības pārvaldes rakstiskas atļaujas saņemšanas:	25.16. apakšpunkti – DAP ierosinājums pēc SA.

	veikt darbības, kuru rezultātā tiek mainīta lauksaimniecībā izmantojamās, meža, krūmāja, purva, ūdens objektu zemes vai pārējās zemes lietošanas kategorija, izņemot ar Dabas aizsardzības pārvaldes rakstisku atļauju;	
25.16.1.	dabas tūrisma un izziņas, atpūtas un sporta infrastruktūras objektu, ceļu (arī sliežu ceļu), inženierkomunikāciju un citu inženierbūvju būvniecībai, pārbūvei (rekonstrukcijai) vai atjaunošanai (renovācijai), kā arī šo noteikumu 13.2.apakšpunktā minētajos gadījumos; publiski pieejamu dabas tūrisma, izziņas un atpūtas infrastruktūras objektu ierīkošanai un būvniecībai;	13.2.: "ierīkot publiski pieejamus dabas tūrisma un izziņas, atpūtas un sporta infrastruktūras objektus (takas, maršrutus, skatu torņus, skatu platformas, telšu vietas, atpūtas vietas, ugunsgrābekļa vietas, stāvlaukumus, apmeklētāju centrus un informācijas centrus) un citu veidu teritorijas, tai skaitā publisko pasākumu vietas, piedzīvojumu un atrakciju parkus, golfa laukumus, digitālos tūrisma maršrutus un ekskursijas, izņemot neitrālo zonu un objektus, kas paredzēti aktuālākajā dabas aizsardzības plānā un/vai iekļauti DDPS "Ozols".
25.16.2.	inženierbūvju (tai skaitā ceļu) restaurācijai, atjaunošanai un pārbūvei, ja tiek mainīts trases platums un novietojums;	
25.16.3.	dabiski apmežojušās un applūdušās zemes lietošanas kategorijas maiņu uz dabā konstatēto zemes lietošanas kategoriju;	
25.16.4.	lauksaimniecībā izmantojamo zemju atjaunošanai vēsturiskajās vietās, kur notikusi dabiskā apmežošanās. Pēc lauksaimniecībā izmantojamo zemju atjaunošanas aizliegts mainīt zemes lietošanas kategoriju;	
25.16.5.	upju dabiskā tecējuma atjaunošanai;	Upju dabiskā tecējuma atjaunošanas pasākumi (piemēram, vēsturiski meandrēto posmu atjaunošana) var būt saistīta ar nepieciešamību atjaunot upes gultni platībās, kas pašreiz iekļautas meža zemēs (ar kokaugiem aizauguši vēsturiskās upes gultnes posmi).
25.16.6.	īpaši aizsargājamo biotopu un īpaši aizsargājamo sugu dzīvotņu atjaunošanai;	
25.16.7.	pilsētu un ciemu teritorijās;	Atsevišķas pilsētu un ciemu teritorijas (Sigulda, Cēsis, Vaidava, Murjāņi), kur ir augsta īpaši aizsargājamo dabas vērtību koncentrācija, ir iekļautas dabas lieguma zonā.
25.16.8.	viensētu apbūvei lauksaimniecības zemēs.	
25.17.	būvēt rūpnīcas, rūpnieciskās pārstrādes uzņēmumus, kā arī citus rūpnieciskās ražošanas un tās infrastruktūras objektus (izņemot mājražošanas un amatniecības uzņēmumus);	Jau ir esošajos IAIN
25.18.	būvēt rindu mājas un daudzstāvu (trīs un vairāk stāvu) ēkas (izņemot pārbūvi (rekonstrukciju) un atjaunošanu (renovāciju));	Jau ir esošajos IAIN
25.19.	ierīkot zoooloģiskos dārzus;	Zooloģiskais dārzs atbilstoši Dzīvnieku aizsardzības likumam: 18) zooloģiskais dārzs — pastāvīga vieta, kur savvaļas sugu dzīvnieki tiek turēti izstādīšanai publikas apskatei septiņas vai

		<p>vairāk dienas gadā sugas saglabāšanas, pavairošanas, reintrodukcijas, pētniecības un sabiedrības izglītošanas nolūkā. Prasības ierīkošanai regulē 09.11.2010. MK noteikumi Nr. 1033 "Prasības savvaļas sugu dzīvnieku turēšanai zooloģiskajā dārzā un prasības zooloģiskā dārza izveidošanai un reģistrācijai"</p> <p>Ierīkošana parasti saistīta ar platību iežogojumu un dabiskās vides pārveidošanu, nav pamata paredzēt šādus objektus DLZ.</p>
25.20.	ierīkot un paplašināt dzīvnieku izcelsmes produktu ieguvei vai sugas selekcijai izmantojamo savvaļas sugu dzīvnieku audzētavas (izņemot audzētavas pagalmos un dārzos);	
25.21.	ierīkot autotrases, mototrases un kartinga trases;	
	ierīkot notekūdeņu attīrīšanas iekārtas sadzīves notekūdeņiem, kas atrodas upju ielejās, kuras norādītas šo noteikumu 2. pielikumā; pieļaujama tikai hermētisko krājvertņu novietošana;	<p>(jauns punkts, pamatojums – konstatētā nepietiekami attīrīto notekūdeņu negatīvā ietekme uz tekošo saldūdeņu kvalitāti) Punkts ir izsvītrots pēc SA un pēc DAP komentāriem, ka attīrīšanas iekārtu uzraudzība nav DAP kompetence; būtu grūti kontrolējama .</p> <p>DA plānā ir iekļauts apsaimniekošanas pasākums "Rekomendācijas notekūdeņu apsaimniekošanai DLZ pie upju ielejām".</p>
25.22.	celt teltis un ierīkot atpūtas vietas ārpus speciāli ierīkotām vietām, pagalmiem, piemājas teritorijām un publiskiem pasākumiem paredzētām vietām ;	
25.23.	pārvietoties, arī apstāties vai stāvēt, ar mehāniskajiem transportlīdzekļiem (automašīnām, traktortehniku, motocikliem, tricikliem, kvadricikliem un mopēdiem, sniega motocikliem u.c.) pa dabiskām brauktuvēm mežā. Aizliegums neattiecas uz gadījumiem, ja pārvietošanās notiek pa šo noteikumu 12.8. apakšpunktā noteiktā kārtībā izveidotiem maršrutiem atbilstoši to izveidošanas mērķim vai pārvietošanās ir saistīta ar šo teritoriju apsaimniekošanu, uzraudzību vai valsts aizsardzības uzdevumu veikšanu, vai glābšanas un meklēšanas darbiem, kā arī ar Dabas aizsardzības pārvaldes rakstisku atļauju monitoringa un zinātnisko pētījumu veikšanai;	<p>vispārīgajā daļā ir aizliegums par pārvietošanos ārpus ceļiem, DLZ aizliegts arī pa dabiskajām brauktuvēm</p> <p>(Redakcionāli precizēts, papildināts atbilstoši DAP ierosinājumam pēc SA)</p>
25.24.	riņķot ātrumsacensības, to treniņbraucienus un izmēģinājuma braucienus ar mehāniskajiem transportlīdzekļiem, ūdensmotosporta un ūdensslēpošanas sacensības, kā arī Nacionālo bruņoto spēku un zemessargu mācības, izmantojot šaujamo ierociņus;	

25.25.	gaisa telpā virs dabas lieguma zonas veikt lidojumus (arī gaisa balonu un bezpilota gaisa kuģu lidojumus) zemāk par 120 metriem . Aizliegums neattiecas uz lidojumiem fotografēšanai, filmēšanai, attālai novērošanai un datu iegūšanai pēc Dabas aizsardzības pārvaldes rakstiskas atļaujas saņemšanas, kā arī Lauku atbalsta dienesta veikto vizuālo apsekošanu , lidojumiem ārkārtējās situācijās, gaisa kuģu avārijas gadījumos un veicot glābšanas un meklēšanas darbus, kā arī valsts aizsardzības uzdevumus.	<p><i>Latvijas un EU likumdošanā noteikts, ka maksimālais lidojumam augstums bezpilota gaisa kuģiem nedrīkst būt augstāk par 120m.</i></p> <p>Šī redakcija vēl jāpārrunā Aviācijas aģentūru</p> <p><i>Ierosinājums no VMD - Šeit vajag arī VMD, jo arī mēdz dronus izmantot vienkārši ikdienas apsekošanai, ne tikai dzēšanas darbiem.</i></p>
25.26.	no 1. aprīļa līdz 30. jūnijam organizēt dabā publiskus pasākumus vairāk kā 50 cilvēkiem, izņemot pilsētās, ciemos vai māju pagalmos, vai pasākumus, kas tiek organizēti šo noteikumu 12.8. apakšpunktā noteiktajā kārtībā izveidotos maršrutos, kas iekļauti DDPS "Ozols", un publiskiem pasākumiem paredzētās vietās, civilās aizsardzības un Nacionālo bruņoto spēku un zemessargu mācības. Šādiem pasākumiem, kas notiek laikā no 15. marta līdz 31. martam un no 1. jūlija līdz 31. jūlijam, norises vieta jāaskaņo Dabas aizsardzības pārvaldē.	<p><i>50 cilvēki ir sliekšnis, kas pieņemts ĀDT likumdošanā. Standarta autobusus ir 44 vietas. Ja vajadzētu katru ceļojumu programmu pieteikt DAP ar gidem, kas kaut kur šķērso DL zonu, būtu kapacitātes problēmas. Bet šādi virs 50 iepriekš caurskatīto DAP izsniegto atļauju skaits nav liels.</i></p> <p><i>Termiņ ierobežojums, ņemot vērā GNP specifiku, samazināts uz laiku no 1. aprīļa līdz 30. jūnijam, bet laikā no 1. jūlija līdz 31. jūlijam pasākumu vietas saskaņo DAP, nepieciešamības gadījumā aizliedzot pasākumu norisi vietās, kas var traucēt sekmīgai aizsargājamo putnu sugu ligzdošanai (primāri – mazā ērgļa teritorijās).</i></p> <p><i>"...izņemot pilsētās, ciemos" – tas attiecas uz administratīvajām robežām.</i></p>
25.26.1.–	no 15. marta līdz 31. jūlijam ;	
	no 1. augusta līdz 31. oktobrim biežāk nekā divas reizes vienā un tajā pašā teritorijā;	DAP – Piedāvājam dzēst, jo nav jēgas
25.27.	atjaunot mežu stādot vai sējot, izņemot, ja nepieciešams veikt meža atjaunošanu pēc vienlaidus sanitārās cirtes (izņemot mežaudžu dabiskās atjaunošanās papildināšanu ar vietējo koku sugu stādiem un sējeņiem iestājoties 32. punktā noteiktajam gadījumam);	<p><i>Izņēmums paredz iespēju veikt meža mākslīgo atjaunošanu ar vietējām sugām, ja DLZ mežaudze nocirsta vienlaidus sanitārajā cirtē pēc Valsts meža dienesta atzinuma.</i></p> <p><i>Vienošanās par nepieciešamo izņēmumu panākta mežu darba grupā.</i></p> <p>G. Ziediņa komentārs: ja nekad nevarēs cirst, vai cilvēks tērēs savus līdzekļus. Kopt nedrīkst pēc zināma vecuma, galvenā</p>

		<i>cirte aizliegta, sanitārā, pēc būtības atļauta, ja saglabā 20 kubus uz ha. (tātad arī aizliegta)</i>															
25.28.	atzarot augošus kokus mežaudzēs (izņemot koku atzarošanu skatu punktu ierīkošanai un uzturēšanai, elektrisko tīklu un citu komunikāciju līniju un infrastruktūras objektu uzturēšanai, kā arī cilvēku un satiksmes drošībai uz ceļiem un šo noteikumu 12.8. apakšpunktā noteiktajā kārtībā izveidotos maršrutos);																
25.29.	veikt mežsaimniecisko darbību no 15.marta līdz 31.jūlijam, izņemot:	<i>Papildu izņēmums kokmateriālu izvešanai sasaluma apstākļos pēc saskaņojuma ar DAP formulēts 25.29.6. apakšpunktā.</i>															
25.29.1.	meža nekoksnes vērtību ieguvi;																
25.29.2.	bīstamo koku ciršanu un novākšanu;																
25.29.3.	koku ciršanu meža ugunsdrošības pasākumu veikšanai un avāriju, stihisku nelaimju vai katastrofu seku likvidēšanai;																
25.29.4.	jaunaudžu kopšanu, kur vidējais augstums skuju kokiem ir līdz 0,7 metriem, bet lapu kokiem – līdz vienam metram;																
25.29.5.	bojāto koku ciršanu, ja saskaņā ar Valsts meža dienesta sanitāro atzinumu slimību inficētie, kaitēkļu invadētie vai citādi bojātie koki rada masveidīgas kaitēkļu savairošanās draudus un var izraisīt mežaudžu bojāeju;	<i>Vienlaidus sanitārās cirtes un meža atjaunošanas nosacījumi formulēti 25.27. un 25.30. punktos.</i>															
25.29.6.	kokmateriālu izvešanu augsnes sasaluma apstākļos, ja tas negatīvi neietekmē putnu ligzdošanu un ir saņemta Dabas aizsardzības pārvaldes rakstiska atļauja. Dabas aizsardzības pārvalde atļauju izsniedz 10 darbdienu laikā;																
	<p>kopšanas cirtes rezultātā mežaudzes šķērslaukumu samazināt zem šāda šķērslaukuma, ja mežaudzes valdošās koku sugas (koku suga, kurai mežaudzē ir vislielākā koksnes krāja) vecums pārsniedz šādu vecumu:</p> <table border="1"> <thead> <tr> <th>Mežaudzes valdošā koku suga</th> <th>Mežaudzes valdošās koku sugas vecums</th> <th>Mežaudzes vecums</th> </tr> </thead> <tbody> <tr> <td>Priede</td> <td>80</td> <td>28</td> </tr> <tr> <td>Egle</td> <td>60</td> <td>34</td> </tr> <tr> <td>Bērzs</td> <td>60</td> <td>22</td> </tr> <tr> <td>Melnalksnis</td> <td>60</td> <td>28</td> </tr> </tbody> </table> <p>cirst kokus galvenajā cirtē pirms šo noteikumu <u>xx.pielikumā</u> minētā mežaudzes galvenās cirtes vecuma sasniegšanas;</p>	Mežaudzes valdošā koku suga	Mežaudzes valdošās koku sugas vecums	Mežaudzes vecums	Priede	80	28	Egle	60	34	Bērzs	60	22	Melnalksnis	60	28	<i>(Šis ir izsvītrots,, jo šajā vecumā kopšanas cirte ir aizliegta -> p. 25.3.)</i>
Mežaudzes valdošā koku suga	Mežaudzes valdošās koku sugas vecums	Mežaudzes vecums															
Priede	80	28															
Egle	60	34															
Bērzs	60	22															
Melnalksnis	60	28															
25.30.	sanitārajā cirtē cirst augtspējīgus kokus, izņemot, ja sanitārās cirtes veikšanas rezultātā paredzama paliekošo koku bojāeja visā cirsmas platībā un saņemts Valsts meža dienesta atzinums vienlaidus sanitārās cirtes veikšanai.																

26.	<p>Dabas lieguma zonā mežaudzēs uz hektāru saglabā ne mazāk kā 20 kubikmetru sausu stāvošu koku, svaigi vēja gāztu koku un kritalu, kuru diametrs resnākajā vietā pārsniedz 25 centimetrus. Ja to kopējais apjoms ir lielāks, vispirms saglabā šo noteikumu 12.28. apakšpunktā minētos kokus, tad pārējos resnākos kokus. Pieļaujams izvēkt svaigi vēja gāztas un/vai lauztas egles, kuru apjoms pārsniedz piecus kubikmetrus uz hektāru un kuras var izraisīt mežaudžu bojāeju masveidīgas kaitēkļu savairošanās dēļ. Ja paredzēta svaigi gāzta un laužta egļu, kuru diametrs ir lielāks par 20 centimetriem, to apjoms pārsniedz 10 kubikmetru uz hektāru, saglabāšana mežaudzē, nepieciešams nodrošina to aizsardzību pret stumbra kaitēkļiem. Atstājami egles stumbri vai kokmateriāli uzskatāmi par aizsargātiem pret stumbra kaitēkļiem, ja tie ir ar mizas bojājumiem, kas radušies, tos sagatavojot mašīnizēti vai mehāniski bojājot to mizu.</p>	<p><i>Nosacījumi svaigi gāztu egļu atstāšanai mežaudzēs atbilst MK noteikumu "Noteikumi par meža aizsardzības pasākumiem un ārkārtējās situācijas izsludināšanu mežā" (Nr. 947) nosacījumiem.</i></p>
27.	<p>Dabas lieguma zonā, ja mežaudzes šķērslaukums ir lielāks par kritisko šķērslaukumu, sauso un vēja gāztu koku ciršanai nepieciešams Valsts meža dienesta izsniegts apliecinājums koku ciršanai.</p>	<p><i>Meža likuma regulējums nosaka (12. pants), ka īpašnieks var savā meža var cirst sausus un vēja gāztos bez apliecinājuma, ja nepaiet zem kritiskā šķērslaukuma (ja paiet zem kritiskā, tad vajag apliecinājumu). Tāpēc dabas lieguma zonā noteikts, ka apliecinājums jāsaņem jebkurā gadījumā.</i></p>
28.	<p>Dabas lieguma zonā uz mežaudzēm, kurās meža slimību, kaitēkļu, dzīvnieku vai citādu bojājumu dēļ mežaudzes šķērslaukums kļuvis mazāks par kritisko šķērslaukumu un bojātie, gāztie, laužtie, sausie koki un kritalas netiek izvēkti, neattiecināta meža atjaunošanas un jaunaudžu kopšanas prasības.</p>	
	<p>26. — Lai nodrošinātu dažāda vecuma mežaudžu veidošanos, dabas lieguma zonā galvenajā cirtē kokus cirtē izlases cirtē vairākos paņēmienos. Kokus pēc iespējas cirt grupās, ievērojot šādus nosacījumus (izņemot baltalkšņu mežaudzēs):</p> <p>26.16. — vienā paņēmienā cirmā atļauts nocirst ne vairāk kā 25 procentus no mežaudzes koku krājas, izņemot, ja paredzams, ka, izpildot cirtes paņēmieni, mežaudzes šķērslaukums kļūs mazāks par kritisko šķērslaukumu. Šādā gadījumā, rēķinot uz cirmsas hektāru, saglabā vismaz 25 augtspējīgus kokus, vispirms izvēloties ekoloģiskos kokus, tad resnākos ozolus, liepas, priedes, ošus, gobas, viksnas, kļavas un melnalkšņus vai, ja šādu koku mežaudzē nav, — apses un bērzus, kā arī koku rindu ap kokiem ar lielām putnu ligzdām, kokus ar lieliem un resniem zariem, dobumainus kokus un kokus ar deguma rētām. Mežaudzes koku krāju nosaka atbilstoši situācijai dabā;</p> <p>26.17. — nākamo cirtes paņēmieni tajā pašā cirmā atļauts uzsākt ne agrāk kā 10 gadu pēc iepriekšējā paņēmiena pabeigšanas.</p> <p>27. — Cirtot galvenajā cirtē priežu audzēs sila, mētrāja un lāna meža tipos:</p>	<p><i>Piedāvātajā IAIN redakcijā DLZ nav atļauta galvenā cirte, līdz ar to šie punkti uz DLZ nav attiecināmi.</i></p>

	<p>27.16. vienā paņēmienu pieļaujams nocirst līdz 50 procentus no mežaudzes koku krājas un cirti veikt trīs paņēmienos, ja pēc cirtes pēdējā paņēmienu saglabā vismaz 50 augstspējīgus kokus, vispirms izvēloties ekoloģiskos kokus;</p> <p>27.17. nākamo cirtes paņēmienu tajā pašā cirmsā atļauts uzsākt, kad priedes paaugus koku skaits uz hektāra ir vismaz 1000 koku, kuru augstums ir vismaz 1 m;</p> <p>27.18. cirmsā saglabājama vai veidojam mirusī koksnes (sausī stāvoši koki, mirstoši koki, par 4 metriem augstāki stubeņi, svaigi gāzti koki un kritālas, kuru diametrs resnākajā vietā pārsniedz 25 centimetrus) vismaz 40 kubikmetru uz hektāra apjomā.</p> <p>27.19. Ja dabas lieguma zonā baltalkšņu mežaudzes cērt galvenajā cirtē, tās cērt izlases cirtē divos paņēmienos, ievērojot šādus nosacījumus:</p> <p>27.19.1. vienā paņēmienu cirmsā atļauts nocirst ne vairāk kā 50 procentu no mežaudzes krājas;</p> <p>27.19.2. nākamajā cirtes paņēmienu nocērt atlikušo audzes daļu, nākamo cirtes paņēmienu uzsākot ne agrāk kā četrus gadus pēc iepriekšējā paņēmienu pabeigšanas.</p> <p>28. Dabas lieguma zonā, cērtot kokus galvenajā cirtē, cirsmu (viens vai vairāki meža nogabali vai to daļas, kur veic vai plāno koku ciršanu) dabā atzīmē atbilstoši meža apsaimniekošanu regulējošajiem normatīvajiem aktiem.</p>	
29.	<p>Ja slimību inficētie, kaitēkļu invadētie vai citādi bojātie koki rada masveidīgas kaitēkļu savairošanās draudus un var izraisīt audžu bojāeju ārpus dabas lieguma zonas, bojātos kokus atļauts cirst sanitārajā cirtē pēc Valsts meža dienesta sanitārā atzinuma, kurā noteikts konkrēts apjoms un termiņš šo bojāto koku izvākšanai.</p>	
30.	<p>Ja dabas lieguma zonā pēc galvenās cirtes un sanitārās cirtes, kur mežaudzes šķērslaukums kļuvis mazāks par kritisko šķērslaukumu, meža atjaunošanās nav notikusi normatīvajos aktos par meža atjaunošanu noteiktajā termiņā, meža īpašnieks vai tiesiskais valdītājs iesniedz iesniegumu Valsts meža dienestam platības tālākai izvērtēšanai.</p>	<p><i>Nosacījums par dzīvotspējīgo koku ciršanu vienlaidus sanitārās cirtes gadījumā, kā arī atjaunošanas nosacījumi formulēti 25.27. un 25.30. punktos.</i></p> <p><i>Nosacījuma mērķis ir nodrošināt, ka VMD ir informēts par specifiskiem apstākļiem un situāciju, kuras dēļ nav iespējama meža atjaunošanas noteikumu izpilde, un attiecīgi nepiemēro sankcijas.</i></p> <p><i>Meža atjaunošanas noteikumi (nr. 308), nosaka:</i> 13. Ja abiotisku vai biotisku faktoru ietekmē vai saskaņā ar normatīvajiem aktiem par dabas aizsardzību, kuros ir noteikti</p>

		<i>ierobežojumi meža atjaunošanai un kopšanai, nav iespējams izpildīt šo noteikumu prasības, meža īpašnieks vai tiesiskais valdītājs iesniedz dienestā iesniegumu. Pamatojoties uz minēto iesniegumu un gūtajiem rezultātiem pēc platības pārbaudes dabā, dienests nosaka atšķirīgus nosacījumus meža atjaunošanai vai atjaunotās jaunaudzes kopšanai.</i>
31.	Dabas lieguma zonā meža īpašnieks vai tiesiskais valdītājs iesniegumam koku ciršanas apliecinājuma saņemšanai koku ciršanai galvenajā cirtē un sanitārajā cirtē papildus citiem meža apsaimniekošanu regulējošajos normatīvajos aktos noteiktajiem dokumentiem pievieno informāciju par dabā iezīmētiem izcērtamajiem kokiem (redzamas, noturīgas atzīmes izdarīšana uz izcērtamā koka stumbra un koka caurmēra noteikšana 1,3 metru augstumā virs koka sakņu kakla) atbilstoši šo noteikumu 4. pielikumam . Kokus drīkst nocirst atbilstoši Valsts meža dienestā iesniegtajai informācijai par dabā iezīmētiem izcērtamajiem kokiem.	<i>Punkts paredz attiecīgus nosacījumus sanitārās cirtes gadījumā, vispārējās nodaļas 16. punkts paredz šos nosacījumus visai GNP teritorijai attiecībā uz galvenās cirtes veikšanu.</i>
32.	Dabas lieguma zonā vai tās daļā Dabas aizsardzības pārvalde var noteikt sezonas liegumu, par to publicējot paziņojumu Dabas aizsardzības pārvaldes tīmekļa vietnē, laikrakstā "Latvijas Vēstnesis", pašvaldības informatīvajā izdevumā un pašvaldības izdotā laikrakstā (ja tāds ir) vai citā vietējā vai reģionālā laikrakstā.	
33.	Dabas lieguma zonā atļauta koku ciršana citā cirtē sugu un biotopu aizsardzībai un saglabāšanai, kultūras pieminekļu saglabāšanai, mākslīgi izveidoto mežaudžu ilglaiīgāi rekonstrukcijai, ainavas kvalitātes uzlabošanai, skatu punktu ierīkošanai un uzturēšanai. Šo darbību veikšanai (izņemot koku atzarošanu skatu punktu ierīkošanai un uzturēšanai, elektrisko tīklu un citu komunikāciju līniju un infrastruktūras objektu uzturēšanai, kā arī cilvēku un satiksmes drošībai uz ceļiem un šo noteikumu 12.8. apakšpunktā noteiktā kārtībā izveidotos maršrutos), atbilstoši šajos noteikumos noteiktajai kārtībai sagatavojams un apstiprināms Meža apsaimniekošanas plāns.	<i>Saskaņā ar Meža likumu: ainavu cirte — cirtes veids ainavas elementu saskatāmības un pieejamības nodrošināšanai; cita cirte — cirtes veids, ko izmanto, ja cirte nepieciešama meža infrastruktūras un robežstīgu izveidošanai un uzturēšanai, bīstamu koku novākšanai, dabas vērtību saglabāšanai</i> <i>Punkts nosaka kādu ciršu veikšana pieļaujama DLZ, sagatavojot un apstiprinot noteikumos paredzētā kārtībā izstrādātu Meža apsaimniekošanas plānu.</i> <i>G. Ziediņa komentārs : pastāv korupcijas riski</i>
34.	Zemes vienību sadalīšana atļauta tikai gadījumos, ja katras atsevišķas vienības platība pēc sadalīšanas nav mazāka par 10 ha. Šis nosacījums neattiecas uz vietējās pašvaldības teritorijas plānojumā noteiktajām pilsētu un ciemu robežām. Šis nosacījums neattiecas uz zemes vienībām, kas tiek atdalītas infrastruktūras un inženierkomunikāciju būvniecībai vai uzturēšanai un kuru apbūves nosacījumus nosaka vietējās pašvaldības teritorijas plānojumā, kā arī uz gadījumiem, ja no īpašuma tiek atdalīta zemes vienība ar dzīvojamām un saimniecības ēkām, pagalmu un zemi,	

	<p>kas nepieciešama saimniecības uzturēšanai. Iespējams šis punkts pārceļams augstāk 32. un 33., jāpamaina secība, lai viss par koku ciršanu vienā vietā uz skaidrs, kas ir atļauts, kas aizliegts</p> <p>Aizliegts sadalīt zemes vienību (tai skaitā, dalot kopīpašumu un nosakot lietošanas tiesības kopīpašumam), ja katras atsevišķās zemes vienības platība pēc sadalīšanas ir mazāka par 10 hektāriem:</p>	
34.1.	zemes robežu pārkārtošanu vai zemes vienību apvienošanu;	
34.2.	zemes vienībām, kas tiek atdalītas publiski pieejamu dabas tūrisma un izziņas infrastruktūras objektu būvniecībai un uzturēšanai, kā arī inženierbūvju atjaunošanai, pārbūvei vai uzturēšanai;	
34.3.	uz gadījumiem, ja no īpašuma tiek atdalīta zemes vienība ar dzīvojamām un saimniecības ēkām, pagalmu un zemi, kas nepieciešama saimniecības uzturēšanai un kuru apbūves nosacījumu nosaka vietējās pašvaldības teritorijas plānojumā. Šādos gadījumos uz jaunveidojamās zemes vienības, uz kuras neatrodas ēkas, jaunu ēku būvniecība nav atļauta, par ko izdarāma atzīme Zemesgrāmatā;	<i>Papildināts, pamatojoties uz Cēsu novada pašvaldības komentāriem par apgrūtinājumu informācijas pēctecību pēc īpašumtiesību maiņas.</i>
	<p>Masu izklaides pasākumus brīvā dabā (atpūtas, sporta un citus pasākumus, kuros piedalās vairāk nekā 50 cilvēku) dabas lieguma zonā drīkst organizēt ar pārvaldes rakstveida atļauju, izņemot 25.26. punktā minētos gadījumus. Pārvaldes rakstveida atļauja nav nepieciešama, ja pasākumi notiek speciāli šim nolūkam paredzētajās vietās.</p>	<i>Ierobežojums jau iekļauts 2. daļā</i>
V. Dabas parka zona		
35.	Dabas parka zonā aizliegts:	<p><i>GNP IAIN piedāvājumā funkcionālā zonējuma saturs – zonu nosaukumi, un ierobežojumi/nosacījumi šajās zonās formulēti atbilstoši vispārējai pieejai ĪADT IAIN un ierobežojumiem attiecīgā mērķa funkcionālajās zonās.</i></p> <p><i>Zemes īpašnieku no smagākas uz vieglāku, vai otrādi). Ja no bijušās DLZ īpašumu pārceļ uz jauno DLZ, tad pēc būtības īpašums tiek konfiscēts. Tieši tāpat, ja no KVZ pārceļ uz DLZ. Savukārt, ja no bijušās DLZ pārceļ uz jauno dabas parka zonu ierobežojumi kādi bija, tādi paliks. Vēl smagāk ir īpašniekiem, kurus pārceļ no bijušās AAZ uz jauno DPZ vai DLZ</i></p>
35.1.	pārvietoties ar mehāniskajiem transportlīdzekļiem (automašīnām, traktortehniku, motocikliem, tricikliem, kvadricikliem un mopēdiem, sniega motocikliem u.c.) ārpus	<i>(Redakcionāli precizēts, papildināts atbilstoši DAP ierosinājumam pēc SA)</i>

	<p>ceļiem un dabiskām brauktuvēm, izņemot gadījumus, ja pārvietošanās notiek pa šo noteikumu 13.2. apakšpunktā noteiktā kārtībā izveidotiem maršrutiem atbilstoši to izveidošanas mērķim vai pārvietošanās ir saistīta ar šo teritoriju apsaimniekošanu, vai saistīta ar parka uzraudzību vai valsts aizsardzības uzdevumu veikšanu, vai glābšanas un meklēšanas darbiem.</p> <p>pārvietoties, arī apstāties un stāvēt, ar mehāniskiem transportlīdzekļiem, tai skaitā automašīnām, traktortehniku, motocikliem, tricikliem, kvadricikliem, mopēdiem un sniega motocikliem, ārpus ceļiem un dabiskām brauktuvēm, izņemot gadījumus, ja pārvietošanās notiek pa šo noteikumu 12.8. apakšpunktā noteiktā kārtībā izveidotiem maršrutiem atbilstoši to izveidošanas mērķim vai ja pārvietošanās saistīta ar šo teritoriju apsaimniekošanu, uzraudzību, valsts aizsardzības uzdevumu veikšanu, sabiedriskās kārtības un drošības nodrošināšanu, glābšanas un meklēšanas darbiem, kā arī ar Dabas aizsardzības pārvaldes rakstisku atļauju monitoringa un zinātnisko pētījumu veikšanai;</p>	
35.2.	<p>bojāt vai iznīcināt vēsturiski izveidoto ceļu tīklu, alejas, parkus, vēsturiskos stādījumus, tiltus un hidrotehniskās būves, kā arī citus infrastruktūras objektus un vēsturiskās ēkas (izņemot, ja tas nepieciešams cilvēku vai ceļu satiksmes drošībai un saņemts kompetentās institūcijas administratīvais akts, kas piešķir tiesības veikt minētās darbības);</p>	<p><i>Vēsturiskie objekti, kam nav aizsargājamā kultūras pieminekļa statuss, bet kas ir raksturīgi konkrētajai vietai un veido tās kultūrvēsturisko ainavu. Izvērtē ainavu un kultūras mantojuma speciālisti, pašvaldības var noteikt šādu statusu teritorijas plānojumos.</i></p> <p><i>Pēc SA DAP komentārs: Šis punkts līdz šim attiecas tikai uz kultūrvēsturisko zonu un šoreiz tiek pilnībā pārcelts uz dabas parka zonu. Šie aizliegumi būtu nosakāmi kā pašvaldības kompetence un dzēšami no GNP noteikumiem, jo nav šobrīd tik plašā dabas parka zonā apzināmi visi norādītie objekti.</i></p> <p><i>Iespējams nosakāms vispārīgs punkts par to, ka alejas, koku rindas un vēsturiski stādījumi visā GNP saglabājami, ja tie noteikti pašvaldības teritorijas plānojumā.</i></p> <p>Jautājums pašvaldībām, vai piekrist?</p>
35.3.	<p>būvēt rūpnīcas, rūpnieciskās pārstrādes uzņēmumus, kā arī citus rūpnieciskās ražošanas un tās infrastruktūras objektus (izņemot mājražošanas un amatniecības uzņēmumus);</p>	<p><i>Tāds punkts bija esošajos IAIN attiecībā uz DLZ un KVZ.</i></p> <p><i>Pēc SA DAP komentārs: Ja IAIN tiek ietverts punkts par zemes lietošanas kategorijas maiņas ierobežojumiem, kas nosaka, kad vajag DAP atļauju neapbūvētā teritorijā, tad šis punkts ir lieks un dzēšams. Kopumā tās normas, kas attiecas uz būvniecību, pamatā tiek vērtētas izsniedzot tehniskos</i></p>

		<p><i>noteikumus vai veicot IVN, caur ko vērtē paredzētās darbības ietekmi un attiecīgi darbības pieļaujamību. Šobrīd jau ir precīzāks regulējums ietekmei uz vidi un pašvaldību teritoriju plānojumi, līdz ar ko šādu punktu no IAIN varētu arī dzēst.</i></p> <p><i>Viennozīmīgs regulējums par šādu objektu būvniecības aizliegumu ir saprotamāks, nekā iespējamā ietekmes uz vidi izvērtēšana, un atbilst DPZ mērķiem.</i></p>
35.4.	<p>būvēt rindu mājas un daudzstāvu (trīs un vairāk stāvu) ēkas (izņemot šādus būvdarbus pilsētās vai pārbūvi (rekonstrukciju) un atjaunošanu (renovāciju));</p>	<p><i>Ir jau esošajos IAIN</i></p> <p><i>Pēc SA: Līdzīgs komentārs kā attiecībā uz 35.2.punktu – būvniecību un tās parametrus regulē caur pašvaldību teritoriju plānojumiem un iespējams dzēšams no IAIN</i></p> <p>Jautājums pašvaldībām?</p>
35.5.	<p>rīkot ātrumsacensības, to treniņbraucienus un izmēģinājuma braucienus ar mehāniskajiem transportlīdzekļiem;</p> <p>rīkot autosacensības, motosacensības, kā arī rallijus, treniņbraucienus un izmēģinājuma braucienus ar mehāniskajiem transportlīdzekļiem, izņemot pa valsts un pašvaldības ceļiem;</p>	<p><i>Ir jau esošajos IAIN</i> <i>(Redakcionāli precizēts, papildināts atbilstoši DAP ierosinājumam pēc SA)</i></p>
35.6.	<p>veikt darbības, kuru rezultātā tiek mainīta meža, krūmāja, purva, ūdens objektu zemes vai pārējās zemes lietošanas kategorija, izņemot ar Dabas aizsardzības pārvaldes rakstisku atļauju:</p>	<p>DAP ierosinājums pēc SA</p>
35.6.1.	<p>publiski pieejamu dabas tūrisma, izziņas un atpūtas infrastruktūras objektu ierīkošanai un būvniecībai;</p>	
35.6.2.	<p>inženierbūvju (tai skaitā ceļu) restaurācijai, atjaunošanai un pārbūvei, ja tiek mainīts trases platums un novietojums;</p>	
35.6.3.	<p>dabiski apmežojušās un applūdušās zemes lietošanas kategorijas maiņu uz dabā konstatēto zemes lietošanas kategoriju;</p>	
35.6.4.	<p>lauksaimniecībā izmantojamo zemju atjaunošanai vēsturiskajās vietās, kur notikusi dabiskā apmežošanās. Pēc lauksaimniecībā izmantojamo zemju atjaunošanas aizliegts mainīt zemes lietošanas kategoriju.</p>	
35.7.	<p>atjaunot mežu stādot vai sējot, izņemot mežaudžu dabiskās atjaunošanās papildināšanu ar vietējo koku sugu stādiem un sējeņiem, iestājoties 41. punktā noteiktajam gadījumam;</p>	<p><i>Meža dabiskā atjaunošanās nosakāma kā prioritārs atjaunošanās veids pēc koku ciršanas galvenajā cirtē vai sanitārajā cirtē, tomēr, ja dabiskā atjaunošanās nav bijusi sekmīga – nav iespējams nodrošināt meža atjaunošanas</i></p>

		<p><i>nosacījumus, kas izriet no meža apsaimniekošanas normatīvajiem aktiem, meža īpašnieks var veikt dabiskās atjaunošanās papildināšanu ar vietējo sugu stādiem vai sējeņiem. Dabiskās atjaunošanās platību kopšana un mežaudžu sastāva veidošana netiek ierobežota. Dabiskās atjaunošanās papildināšana pieļaujama, ja meža atjaunošanās nav notikusi normatīvajos aktos par meža atjaunošanu noteiktajā termiņā un par šo situāciju meža īpašnieks ir informējis VMD.</i></p> <p><i>Meža atjaunošanas noteikumi (nr. 308), nosaka: 13. Ja abiotisku vai biotisku faktoru ietekmē vai saskaņā ar normatīvajiem aktiem par dabas aizsardzību, kuros ir noteikti ierobežojumi meža atjaunošanai un kopšanai, nav iespējams izpildīt šo noteikumu prasības, meža īpašnieks vai tiesiskais valdītājs iesniedz dienestā iesniegumu. Pamatojoties uz minēto iesniegumu un gūtajiem rezultātiem pēc platības pārbaudes dabā, dienests nosaka atšķirīgus nosacījumus meža atjaunošanai vai atjaunotās jaunaudzēs kopšanai.</i></p>
35.8.	atzarot augošus kokus mežaudzēs (izņemot koku atzarošanu skatu punktu ierīkošanai un uzturēšanai, elektrisko tīklu un citu komunikāciju līniju un infrastruktūras objektu uzturēšanai, kā arī cilvēku un satiksmes drošībai uz ceļiem un šo noteikumu 12.8. apakšpunktā noteiktā kārtībā izveidotos maršrutos);	
35.9.	veikt mežsaimniecisko darbību no 15.marta līdz 31.jūlijam, izņemot:	
35.9.1.	meža nekoksnes vērtību ieguvi;	
35.9.2.	bīstamo koku ciršanu un novākšanu;	
35.9.3.	meža ugunsdrošības un ugunsdzēsības pasākumus;	
35.9.4.	meža atjaunošanu ;	
35.9.5.	jaunaudzju kopšanu, kur vidējais augstums skuju kokiem ir līdz 0,7 metriem, bet lapu kokiem – līdz vienam metram;	
35.9.6.	bojāto koku ciršanu, ja saskaņā ar Valsts meža dienesta sanitāro atzinumu slimību inficētie, kaitēkļu invadētie vai citādi bojātie koki rada masveidīgas kaitēkļu savairošanās draudus un var izraisīt mežaudžu bojāeju;	
35.9.7.	kokmateriālu izvešanu augsnes sasaluma apstākļos, ja tas negatīvi neietekmē putnu ligzdošanu un ir saņemta Dabas aizsardzības pārvaldes rakstiska atļauja. Dabas aizsardzības pārvalde atļauju izsniedz 10 darbdienu laikā ;	

	<p>kopšanas cirtes rezultātā mežaudzes šķērslaukumu samazināt zem šāda šķērslaukuma, ja mežaudzes valdošās koku sugas vecums pārsniedz šādu vecumu:</p> <table border="1" data-bbox="470 260 1386 509"> <thead> <tr> <th>Mežaudzes valdošā koku suga</th> <th>Mežaudzes valdošās koku sugas vecums</th> <th>Mežaudzes šķērslaukums</th> </tr> </thead> <tbody> <tr> <td>Priede</td> <td>80-100</td> <td>28-26</td> </tr> <tr> <td>Egle</td> <td>60-80</td> <td>34-30</td> </tr> <tr> <td>Bērzs</td> <td>60-70</td> <td>22</td> </tr> <tr> <td>Melnalksnis</td> <td>60</td> <td>28</td> </tr> </tbody> </table>	Mežaudzes valdošā koku suga	Mežaudzes valdošās koku sugas vecums	Mežaudzes šķērslaukums	Priede	80-100	28-26	Egle	60-80	34-30	Bērzs	60-70	22	Melnalksnis	60	28	<p>Mežu darba grupā panākta vienošanās par noteiktā šķērslaukuma saglabāšanas nosacījumu mežaudzēm vienu vecuma klasi pirms GNP IAIN noteiktā galvenās cirtes vecuma sasniegšanas. Melnalksnim saglabājams 60 gadu vecuma nosacījums, jo pārmitro apstākļu mežos būtiska nozīme ir mikrolieguma saglabāšanai.</p> <p>Izvērtējot MVR datus, secināts, ka šobrīd nosacījuma piemērošanai atbilst: 554 ha mežaudžu ar valdošo sugu priede, 70 ha – ar valdošo sugu egle, 544 ha – ar valdošo sugu bērzs un 7,7 ha – ar valdošo sugu melnalksnis.</p> <p>Ņemot vērā, ka DPZ kopumā GNP aizņem salīdzinoši nelielu platību un mežu platība DPZ veido nedaudz vairāk nekā 4500 ha, secināts, ka nosacījumam nebūs būtiskas ietekmes uz mežu ainavas struktūru GNP. Tāpat ņemts vērā arguments, ka mežaudžu šķērslaukuma samazināšana pirms galvenās cirtes veicinās dabisko atjaunošanos un vēlāk, veicot izlases cirtes, var uzlaboties dabiskās atjaunošanās rezultāti.</p> <p>Kopšanas cirtēs DPZ mežos piemērojami Meža likumā un Noteikumos par koku ciršanu mežā noteiktie ierobežojumi, kā arī papildus nosacījumi, kas formulēti GNP IAIN.</p>
Mežaudzes valdošā koku suga	Mežaudzes valdošās koku sugas vecums	Mežaudzes šķērslaukums															
Priede	80-100	28-26															
Egle	60-80	34-30															
Bērzs	60-70	22															
Melnalksnis	60	28															
35.10.	cirst kokus galvenajā cirtē pirms šo noteikumu 6. pielikumā minētā mežaudzes galvenās cirtes vecuma sasniegšanas;	galvenajā cirtē, kuru izpilda vairākos paņēmienos, cirtes izpildes laikā mežaudzes kopējais šķērslaukums ir vienāds ar kritisko šķērslaukumu vai lielāks par to, bet atsevišķās mežaudzes daļās, kas nav lielākas par 0,2 hektāru, šķērslaukums kļūst mazāks par kritisko šķērslaukumu, izcirsto mežaudzes daļu neuzskata par kailcirti.															
35.11.	cirst kokus kailcirtē;																
35.12.	sanitārajā cirtē cirst augtspējīgus kokus, izņemot, ja sanitārās cirtes veikšanas rezultātā paredzama paliekošo koku bojāeja visā cirsmas platībā un saņemts Valsts meža dienesta atzinums vienlaidus sanitārās cirtes veikšanai.	Nosacījums nodrošinās plašas meža kaitēkļu savairošanās dēļ bojātu mežaudžu saimniecisku izmantošanu un atjaunošanu.															
36.	Dabas parka zonā mežaudzēs uz hektāru saglabā ne mazāk kā 20 kubikmetru sausu stāvošu koku, svaigi vēja gāztu koku un kritalu, kuru diametrs resnākajā vietā pārsniedz 25 centimetrus. Ja to kopējais apjoms ir lielāks, vispirms saglabā šo noteikumu 12.28. apakšpunktā minētos kokus, tad pārējos resnākos kokus. Pieļaujams izvēkt svaigi vēja gāztas un/vai laužas egles, kuru apjoms pārsniedz piecus																

	kubikmetrus uz hektāru un kuras var izraisīt mežaudžu bojāeju masveidīgas kaitēkļu savairošanās dēļ. Ja paredzēta svaigi gāzto un laužto egļu, kuru diametrs ir lielāks par 20 centimetriem, to apjoms pārsniedz 10 kubikmetru uz hektāru, saglabāšana mežaudzē, nepieciešams nodrošina to aizsardzību pret stumbra kaitēkļiem. Atstājami egles stumbri vai kokmateriāli uzskatāmi par aizsargātiem pret stumbra kaitēkļiem, ja tie ir ar mizas bojājumiem, kas radušies, tos sagatavojot mašīnizēti vai mehāniski bojājot to mizu.	
37.	Lai nodrošinātu dažāda vecuma mežaudžu veidošanos, dabas parka zonā galvenajā cirtē kokus cērt izlases cirtē vairākos paņēmienos. Kokus pēc iespējas cērt grupās, ievērojot šādus nosacījumus (izņemot baltalkšņu mežaudzes):	
37.1.	vienā paņēmienā cirmā atļauts nocirst ne vairāk kā 25 procentus no mežaudzes koku krājas, izņemot, ja paredzams, ka, izpildot cirtes paņēmieni, mežaudzes šķērslaukums kļūs mazāks par kritisko šķērslaukumu. Šādā gadījumā, rēķinot uz cirmas hektāru, saglabā vismaz 25 augtspējīgus kokus, vispirms izvēloties ekoloģiskos kokus, tad resnākos ozolus, liepas, priedes, ošus, gobas, vīksnas, kļavas un melnalkšņus vai, ja šādu koku mežaudzē nav, – apses un bērzus, kā arī koku rindu ap kokiem ar lielām putnu ligzdām, kokus ar lieliem un resniem zariem, dobumainus kokus un kokus ar deguma rētām. Mežaudzes koku krāju nosaka atbilstoši situācijai dabā;	
37.2.	nākamo cirtes paņēmieni tajā pašā cirmā atļauts uzsākt ne agrāk kā 10 gadu pēc iepriekšējā paņēmiena pabeigšanas.	
38.	Cērtot galvenajā cirtē priežu audzēs sila, mētrāja un lāna meža tipos:	<i>Precizētais nosacījums nodrošina iespēju cirst priežu audzes sausajos meža tipos ar tādu cirtes intensitāti, kas nodrošina potenciāli veiksmīgu platības dabisko atjaunošanos ar priedi.</i>
38.1.	vienā paņēmienā pieļaujams nocirst līdz 50 procentus no mežaudzes koku krājas un cirti veikt trīs paņēmienos, ja pēc cirtes pēdējā paņēmiena saglabā vismaz 50 augtspējīgus kokus, vispirms izvēloties priedes ekoloģiskos kokus;	
38.2.	nākamo cirtes paņēmieni tajā pašā cirmā atļauts uzsākt, kad priedes paaugas koku skaits uz hektāra ir vismaz 1000 koku, kuru augstums ir vismaz 1 m;	
38.3.	cirmā saglabājama vai veidojama priedes miruši koksnes (sausī stāvoši koki, mirstoši koki, par 4 metriem augstāki stubeņi, svaigi gāzti koki un kritālas, kuru diametrs resnākajā vietā pārsniedz 25 centimetrus) vismaz 40 20 kubikmetru uz hektāra apjomā.	<i>Mežu darba grupā panākta vienošanās par saglabājamo vai veidojamo mirušās koksnes apjomu 20 m³/ha. Saglabājamo koku apjoms un saglabājamās mirušās koksnes apjoms nodrošinās dabiska traucējuma rezultātā paliekošajam struktūru apjomam pietuvinātu dabisko struktūru apjomu.</i>
39.	Ja dabas parka zonā baltalkšņu mežaudzes cērt galvenajā cirtē, tās cērt izlases cirtē divos paņēmienos, ievērojot šādus nosacījumus:	

39.1.	vienā paņēmienu cismā atļauts nocirst ne vairāk kā 50 procentu no mežaudzes krājas;	
39.2.	nākamajā cirtes paņēmienu nocērt atlikušo audzes daļu, nākamo cirtes paņēmienu uzsākot ne agrāk kā četrus gadus pēc iepriekšējā paņēmienu pabeigšanas.	
40.	Dabas parka zonā, cērtot kokus galvenajā cirtē, cirsmu dabā atzīmē atbilstoši meža apsaimniekošanu regulējošajiem normatīvajiem aktiem.	
41.	Ja dabas parka zonā pēc galvenās cirtes un sanitārās cirtes, kur mežaudzes šķērslaukums kļuvis mazāks par kritisko šķērslaukumu, meža atjaunošanās nav notikusi normatīvajos aktos par meža atjaunošanu noteiktajā termiņā, meža īpašnieks vai tiesiskais valdītājs iesniedz iesniegumu Valsts meža dienestam platības tālākai izvērtēšanai.	<p><i>Nosacījuma mērķis ir nodrošināt, ka VMD ir informēts par specifiskiem apstākļiem un situāciju, kuras dēļ nav iespējama meža atjaunošanas noteikumu izpilde, un attiecīgi nepiemēro sankcijas.</i></p> <p><i>Meža atjaunošanas noteikumi (nr. 308), nosaka:</i> 13. Ja abiotisku vai biotisku faktoru ietekmē vai saskaņā ar normatīvajiem aktiem par dabas aizsardzību, kuros ir noteikti ierobežojumi meža atjaunošanai un kopšanai, nav iespējams izpildīt šo noteikumu prasības, meža īpašnieks vai tiesiskais valdītājs iesniedz dienestā iesniegumu. Pamatojoties uz minēto iesniegumu un gūtajiem rezultātiem pēc platības pārbaudes dabā, dienests nosaka atšķirīgus nosacījumus meža atjaunošanai vai atjaunotās jaunaudzes kopšanai.</p>
42.	Dabas parka zonā meža īpašnieks vai tiesiskais valdītājs iesniegumam koku ciršanas apliecinājuma saņemšanai koku ciršanai galvenajā cirtē (izņemot kailcirtē) un sanitārajā cirtē papildus citiem meža apsaimniekošanu regulējošajos normatīvajos aktos noteiktajiem dokumentiem pievieno informāciju par dabā iezīmētiem izcērtamajiem kokiem (redzamas, noturīgas atzīmes izdarīšana uz izcērtamā koka stumbra un koka caurmēra noteikšana 1,3 metru augstumā virs koka sakņu kakla) atbilstoši šo noteikumu 4. pielikumam. Kokus drīkst nocirst atbilstoši Valsts meža dienestā iesniegtajai informācijai par dabā iezīmētiem izcērtamajiem kokiem.	<p><i>Punkts paredz attiecīgus nosacījumus sanitārās cirtes gadījumā, vispārējās nodaļas 16. punkts paredz šos nosacījumus visai GNP teritorijai attiecībā uz galvenās cirtes veikšanu.</i></p>
43.	Dabas parka zonā aizliegts uzstādīt saules paneļus (iekārtas), izņemot mājsaimniecības pašpatēriņam atbilstoši spēkā esošajiem normatīvajiem aktiem, kas regulē saules paneļu uzstādīšanas kārtību;	<p><i>Vārds mājsaimniecības izdzēsts, lai tas attiektos arī uz viesu māju/kempingu pašpatēriņu.</i> <i>Pēc DAP ierosinājuma paneļi papildināts ar (iekārtas)</i></p>
	Lai nodrošinātu kompleksu kultūrvēstures objektu un ainavas aizsardzību, dabas parka zonā esošās vietējās pašvaldības teritorijas plānojumā var noteikt ainaviski vērtīgas teritorijas un publiski pieejamus ainaviski nozīmīgus skatu punktus papildus šo noteikumu 2. pielikumā noteiktajiem.	<p><i>Lieks punkts, jo tas jau ir iekļauts Vispārīgajā daļā</i></p>
44.	Lai veiktu galveno cirti saskaņā ar šo noteikumu 38. punktu, veiktu ainavu kopšanas vai atjaunošanas cirtes (izņemot koku atzarošanu skatu punktu ierīkošanai un uzturēšanai, elektrisko tīklu un citu komunikāciju līniju un infrastruktūras objektu uzturēšanai, kā arī cilvēku un satiksmes drošībai uz ceļiem un šo noteikumu 12.8.	<p><i>MAP nepieciešams paaugstinātas intensitātes izlases cirtes veikšanai priežu audzēs sausajos meža tipos, ainavu ciršu veikšanai un biotopu apsaimniekošanas ciršu veikšanai.</i></p>

	<p>apakšpunktā noteiktā kārtībā izveidotos maršrutos), kā arī, lai veiktu koku ciršanu aizsargājamo biotopu un sugu dzīvotņu aizsardzības un apsaimniekošanas pasākumu ietvaros, <i>atbilstoši šajos noteikumos noteiktajai kārtībai sagatavojams un apstiprināms Meža apsaimniekošanas plāns</i></p>	<p><i>Punkts nosaka kādu ciršu veikšanai DPZ ir sagatavojams un apstiprināms noteikumos paredzētā kārtībā izstrādāts Meža apsaimniekošanas plāns.</i></p> <p><i>Meža apsaimniekošanas plāns DPZ nepieciešams koku ciršanai citā cirtē sugu un biotopu aizsardzībai un saglabāšanai, kultūras pieminekļu saglabāšanai, mākslīgi izveidoto mežaudžu ilglaicīgai rekonstrukcijai, ainavas kvalitātes uzlabošanai, skatu punktu ierīkošanai un uzturēšanai, kā arī paaugstinātas intensitātes izlases cirtēi priežu audzēs sila, mētrāja un lāna meža tipos (37. punkta kārtībā), lai nodrošinātu noteikumu ievērošanas uzraudzības kontrolei nepieciešamo informāciju.</i></p> <p><i>MAP sagatavošana netiek prasīta galvenās cirtes veikšanai 37. un 39. punktu kārtībā.</i></p>
45.	<p>Zemes vienību sadalīšana atļauta tikai gadījumos, ja meža zemēs katras atsevišķās zemes vienības platība pēc sadalīšanas nav mazāka par 10 hektāriem, bet lauksaimniecībā izmantojamās zemēs un pārējās zemēs – mazāka par trim hektāriem. Šis nosacījums neattiecas uz zemes vienībām, kas tiek atdalītas infrastruktūras un inženierkomunikāciju būvniecībai vai uzturēšanai un kuru apbūves nosacījumus nosaka vietējās pašvaldības teritorijas plānojumā, kā arī uz gadījumiem, ja no īpašuma tiek atdalīta zemes vienība ar dzīvojamām un saimniecības ēkām, pagalmu un zemi, kas nepieciešama saimniecības uzturēšanai.</p> <p>Aizliegts sadalīt zemes vienību (tai skaitā, daļot kopīpašumu un nosakot lietošanas tiesības kopīpašumam), ja dalāmās zemes vienības dominējošais zemes lietošanas veids ir meža zeme, – ja katras atsevišķās zemes vienības platība pēc sadalīšanas ir mazāka par 10 hektāriem meža zemēs, bet, ja dalāmās zemes vienības dominējošais zemes lietošanas veids ir lauksaimniecībā izmantojamā zeme un pārējās zemēs, – ja katras atsevišķās zemes vienības platība pēc sadalīšanas ir mazāka par 3 hektāriem lauksaimniecībā izmantojamās zemēs un pārējās zemēs, izņemot:</p>	<p><i>Pēc SA pēc DAP priekšlikuma ir piedāvāta jauna redakcija, sadalot apakšpunktos. Redakcijā ir iekļauta redakcija kā tas tagad ir iekļauts jaunākajos ĪADT noteikumos.</i></p>
45.1.	zemes robežu pārkārtošanu vai zemes vienību apvienošanu;	

45.2.	zemes vienībām, kas tiek atdalītas publiski pieejamu dabas tūrisma un izziņas infrastruktūras objektu būvniecībai un uzturēšanai, kā arī inženierbūvju atjaunošanai, pārbūvei vai uzturēšanai;	
45.3.	uz gadījumiem, ja no īpašuma tiek atdalīta zemes vienība ar dzīvojamām un saimniecības ēkām, pagalmu un zemi, kas nepieciešama saimniecības uzturēšanai un kuru apbūves nosacījumu nosaka vietējās pašvaldības teritorijas plānojumā. Šādos gadījumos uz jaunveidojamās zemes vienības, uz kuras neatrodas ēkas, jaunu ēku būvniecība nav atļauta, par ko izdarāma atzīme īpašuma Zemesgrāmatā.	<i>Papildināts, pamatojoties uz Cēsu novada pašvaldības komentāriem par apgrūtinājumu informācijas pēctecību pēc īpašumtiesību maiņas.</i>
45.4.	pilsētās un ciemos, kas noteikti vietējās pašvaldības teritorijas plānojumā.	<i>Pievienots, pamatojoties uz diskusijām ar Siguldas pašvaldības pārstāvjiem.</i>
VI. Ainavu aizsardzības zona		
46.	Ainavu aizsardzības zonā aizliegts:	
46.1.	reģistrēt plantāciju mežus teritorijās, kas norādītas šo noteikumu 2. un 3. pielikumā, izņemot pirms šo noteikumu stāšanās spēkā ierīkotos plantāciju mežus.	<p>leklauts DA plāna pasākums: A.10. Izmaiņas citos normatīvajos aktos</p> <p><i>MK 2012. gada 2. maija noteikumu Nr. 308 "Meža atjaunošanas, meža ieaudzēšanas un plantāciju meža noteikumi" 26.5. apakšpunktā ir noteikts, ka "Plantāciju mežu neregistrē īpaši aizsargājamās dabas teritorijās, izņemot neitrālo zonu;". Lai nodrošinātu ilgtspējīgu saimniecisko darbību GNP, būtu jāveic grozījumi MK noteikumos, kas paredzētu izņēmumu, ja attiecīgās IADT IAIN paredz savādāk. Šis punkts pieļaus NZ ierīkotu plantāciju mežu reģistrēšanu, ja tiek mainīts zonējums no NZ uz citām zonām.</i></p> <p><i>No DAP puses rosina dzēst punktu par plantāciju mežiem GNP, jo spēkā paliek regulējums no "Meža atjaunošanas, meža ieaudzēšanas un plantāciju meža noteikumi", kas pieļauj plantāciju mežus veidot neitrālajā zonā. Plantāciju meži, kas ierīkoti pirms izmaiņām normatīvajā regulējumā, jau būs reģistrēti kā tādi.</i></p> <p>Ierosinātāju viedoklis: Plantāciju mežu pieļaušana AAZ (ar nosacījumiem, kas mazina potenciālo negatīvo ietekmi uz ainavām un saglabājamajiem zālājiem) tika diskutēta vairākkārt un pašreizējā piedāvātā redakcija ir akceptēta kā</p>

		<i>kompromiss, kas nerada draudus GNP aizsardzības mērķu sasniegšanai, bet vienlaikus nodrošina zemes īpašniekiem iespējas īpašuma izmantošanai. Papildus jāņem vērā, ka piedāvāts AAZ iekļaut plašas teritorijas, kas iepriekš bija NZ. Kopumā plantāciju mežu ierīkošanas iespējas ir samazinātas.</i>
	Izveidot mežparkus bez saskaņošanas ar Dabas aizsardzības pārvaldi	<i>Agrāk bija aizliegums visā GNP teritorijā Mežparki ir no meža likumdošanas, teritorijas, ko var izveidot pašvaldība rekreācijas teritorijām, kur netiek mainīta zemes kategorija (nav transformācijas), bet var būt infrastruktūru, mazās arhitektūras formas utt.</i>
46.2.	veikt būvniecību vai ierīkot stādījumus un ieaudzēt mežu, kas var aizsegt skatu no publiski pieejamiem skatu punktiem (ja tādi noteikti dabas aizsardzības plānā un vietējās pašvaldības teritorijas plānojumā) uz ainavai raksturīgiem elementiem un vērtībām (skat. 2. pielikumu) ;	
46.3.	bez Dabas aizsardzības pārvaldes atļaujas uzstādīt saules paneļus (iekārtas) teritorijas plānojumā definētās ainaviskajās teritorijās un teritorijās, kuras norādītas šo noteikumu 2. pielikumā, izņemot mājsaimniecības pašpatēriņam atbilstoši spēkā esošajiem normatīvajiem aktiem, kas regulē saules paneļu uzstādīšanas kārtību;	<i>Vārds mājsaimniecības ir izdēsts, lai šis punkts attiektos arī uz pašpatēriņu viesu namos, kempingos.</i>
46.4.	cirst kokus kailcirtē valsts un pašvaldību valdījumā esošajos mežos.	
47.	Ainavu aizsardzības zonā kailcirtes maksimālā platība ir:	
47.1.	silā, mētrāja, lānā, damakšņā, vēra un gāršas meža tipam – divi hektāri	
47.2.	grīņā, slapjā mētrāja, slapjā damakšņā, viršu āreņa, mētru āreņa, šaurlapju āreņa, platlapju āreņa, viršu kūdreņa, mētru kūdreņa, šaurlapju kūdreņa, platlapju kūdreņa, purvāja, slapjā vēra, slapjās gāršas un niedrāja meža tipam – viens hektārs.	
48.	Plānojot cirmsas šo noteikumu 47.1. minētajiem meža tipi, cirmā atļauts iekļaut mežaudzes līdz 1.0 ha, kas minētas 47.2. apakšpunktā minētajos tipos, ja cirmsas kopējā platība nepārsniedz divus hektārus.	<i>47.1 = Sl, Mr, Ln, Dm, Vr, Gr 47.2. – Grs, Mrs, Dms, Ac, Am, As, Ap, Kv, Km, Ks, Kp, Pv, Vrs, Grs, Nd</i>
49.	Ja ainavu aizsardzības zonā galvenajā cirtē kokus cērt vairākos paņēmienos, tad pēdējo cirtes paņēmieni platībā, kas pārsniedz šo noteikumu 47. minēto cirmsas platību, atļauts veikt, kad cirmā paaugas (zem mežaudzes vainagu klāja ieaugušie valdošās koku sugas vai citas perspektīvas koku sugas pēcnācēji, kas spēj izveidot mežaudzi) koku skaits atbilst atjaunotas mežaudzes kritēriem saskaņā ar normatīvajiem aktiem par	<i>48. punkts – 2 vai 1 ha atkarībā no meža AAT</i>

	meža atjaunošanu un to vidējais augstums sasniedzis lapu kokiem vismaz vienu metru, bet skuju kokiem vismaz 0,5 metrus.	
50.	Ja ainavu aizsardzības zonā, plānojot cirsma galvenajā cirtē, vienā meža nogabalā paliek nenocirsts 0,1 hektārs vai mazāka platība, pieļaujama šīs platības iekļaušana cirmā, neievērojot šo noteikumu 47.punktā minētos ierobežojumus.	47. – 1 vai 2 ha kopējā platība atkarībā no AAT
51.	Ainavu aizsardzības zonā par kailcirtei piegulošajām platībām uzskatāmi tie izcirtumi un mežaudzes līdz triju gadu vecumam, kas robežojas ar mežaudzi, kurā plānota kailcirte.	
52.	Ja ainavu aizsardzības zonā meža nogabalā plānotas vairākas kailcirtes, minimālais attālums starp cirmām ir 90 metru.	
53.	Ainavu aizsardzības zonā gar autoceļiem (ja šo noteikumu 2. pielikumā vai vietējās pašvaldības teritorijas plānojumā tiem piegulošā teritorija noteikta kā ainaviski vērtīga teritorija) kailcirtei piegulošo mežaudzi cērt ne agrāk kā 10 gadu pēc kailcirtes skuju koku audzēs un piecus gadus pēc kailcirtes lapu koku audzēs, ja kailcirtes platībā mežaudze atzīta par atjaunotu un atjaunotās mežaudzes koku vidējais augstums skuju kokiem ir viens metrs un vairāk, bet lapu kokiem – divi metri un vairāk.	
54.	Lai nodrošinātu ainavu aizsardzību, ainavu aizsardzības zonā vietējās pašvaldības teritorijas plānojumā var noteikt ainaviski vērtīgās teritorijas un publiski pieejamas ainaviski nozīmīgus skatu punktus papildus šo noteikumu 2. pielikumā paredzētajiem.	<i>Pēc SA, pārņemts uz vispārīgo sadaļu, jo ainaviskās teritorijas nav tikai ainaviskajā zonā.</i>
55.	Lai veiktu ainavu cirtes (izņemot koku atzarošanu skatu punktu ierīkošanai un uzturēšanai, elektrisko tīklu un citu komunikāciju līniju un infrastruktūras objektu uzturēšanai, kā arī cilvēku un satiksmes drošībai uz ceļiem un šo noteikumu 12.8. apakšpunktā noteiktā kārtībā izveidotos maršrutos), kā arī, lai veiktu koku ciršanu aizsargājamo biotopu un sugu dzīvotņu aizsardzības un apsaimniekošanas pasākumu ietvaros, atbilstoši šajos noteikumos noteiktajai kārtībai sagatavojams un apstiprināms Meža apsaimniekošanas plāns.	
VII. Neitrālā zona		
56.	Neitrālajā zonā kailcirtes maksimālā platība ir:	
56.1.	sila, mētrāja, lāna, damakšņa, vēra un gāršas meža tipam – divi hektāri	
56.2.	grīņa, slapjā mētrāja, slapjā damakšņa, viršu āreņa, mētru āreņa, šaurlapju āreņa, platlapju āreņa, viršu kūdreņa, mētru kūdreņa, šaurlapju kūdreņa, platlapju kūdreņa, purvāja, slapjā vēra, slapjās gāršas un niedrāja meža tipam – viens hektārs.	
57.	Plānojot cirsma šo noteikumu 56.1. minētajiem meža tipi, cirmā atļaut iekļaut mežaudzes līdz 1.0 ha, kas minētas 56.2. apakšpunktā minētajos tipos, ja cirsma kopējā platība nepārsniedz divus hektārus.	
58.	Ja neitrālajā zonā galvenajā cirtē kokus cērt vairākos paņēmienos, tad pēdējo cirtes paņēmieni platībā, kas pārsniedz šo noteikumu 56. punktā minēto cirsma platību,	

	atļauts veikt, kad cirmā paaugas koku skaits atbilst atjaunotas mežaudzes kritērijam saskaņā ar normatīvajiem aktiem par meža atjaunošanu un to vidējais augstums sasniedzis lapu kokiem vismaz vienu metru, bet skuju kokiem vismaz 0,5 metrus.	
59.	Ja neitrālajā zonā, plānojot kailcirti, vienā meža nogabalā paliek nenocirsts 0,1 hektārs vai mazāka platība, pieļaujama šīs platības iekļaušana cirmā, neievērojot šo noteikumu <u>56. punktā</u> minētos ierobežojumus.	
60.	Neitrālajā zonā par kailcirtei piegulošajām platībām uzskatāmi tie izcirtumi un mežaudzes līdz triju gadu vecumam, kas robežojas ar mežaudzi, kurā plānota kailcirte.	
61.	Ja neitrālajā zonā meža nogabalā plānotas vairākas kailcirtes, minimālais attālums starp cirmām ir 90 metru.	
62.	Neitrālajā zonā aizliegts reģistrēt plantāciju mežus teritorijās, kas norādītas šo noteikumu 2. un 3. pielikumā.	
VIII. Dabas pieminekļi		
63.	Nacionālā parka teritorijā ir šādi dabas pieminekļi	
63.1.	aizsargājami ģeoloģiskie un ģeomorfoloģiskie dabas pieminekļi, tai skaitā:	
63.1.1.	dižakmeņi (laukakmeņi, kuru virszemes tilpums ir seši kubikmetri un vairāk) un 10 metru plata josla ap tiem (mērot no dižakmens ārējās malas);	
63.1.2.	iežu atsegumi, kuru atseguma atklātā daļa ir pieci kvadrātmetri un vairāk, un 10 metru plata josla ap tiem (mērot no iežu atseguma malas);	
63.2.	aizsargājami koki – vietējo un svešzemju sugu dižkoki (koki, kuru apkārtmērs 1,3 metru augstumā virs koka sakņu kakla vai augstums nav mazāks par šo noteikumu <u>5. pielikumā</u> noteiktajiem izmēriem) un teritorija ap kokiem vainagu projekcijas platībā, kā arī 10 metru plata josla no tās (mērot no aizsargājamā koka vainaga projekcijas ārējās malas);	
63.3.	aizsargājami dendroloģiskie stādījumi;	
63.4.	aizsargājamās alejas.	
64.	Dabas pieminekļa teritorijā aizliegts:	
64.1.	veikt darbības, kuru dēļ tiek bojāts vai iznīcināts dabas piemineklis vai mazināta tā dabiskā estētiskā, ekoloģiskā un kultūrvēsturiskā vērtība; veikt jebkādu saimniecisko vai citu veidu darbību, kuras dēļ tiek bojāts, var tikt bojāts vai iznīcināts dabas piemineklis, vai mazināta tā dabiskā, estētiskā, ekoloģiskā un kultūrvēsturiskā vērtība, izņemot šo noteikumu <u>68.1. apakšpunktā</u> minētos izņēmuma gadījumus;	<i>Redakcija precizēta pēc SA pēc DAP ierosinājuma.</i>
64.2.	iegūt derīgos izrakteņus, izņemot pazemes ūdens ieguvī personiskām vajadzībām;	

64.3.	veikt darbības, kuru rezultātā tiek mainīta zemes lietošanas kategorija, izņemot darbības aizsargājamās dendroloģiskajos stādījumos saskaņā ar normatīvajiem aktiem par parku ierīkošanu un apsaimniekošanu.	
65.	Aizsargājamā ģeoloģiskā un ģeomorfoloģiskā dabas pieminekļa teritorijā aizliegts:	
65.1.	rakstīt, zīmēt un gravēt uz dabas pieminekļa un to pārvietot; kāpt ģeoloģiskajos un ģeomorfoloģiskajos objektos, ja tur nav izveidota atbilstoša infrastruktūra; rīkot nodarbības un sacensības klinšu kāpšanā	<i>Redakcija precizēta pēc SA pēc DAP ierosinājuma.</i>
65.2.	cirst kokus galvenajā cirtē;	
65.3.	veikt pazemes būvju būvniecību.	
66.	Aizsargājamā koka teritorijā aizliegts:	
66.1.	veikt darbības, kas var negatīvi ietekmēt aizsargājamā koka augšanu un dabisko attīstību. Ja aizsargājamais koks atrodas pilsētā vai apdzīvotā vietā, ir pieļaujama infrastruktūras vai inženierkomunikāciju izbūve vai atjaunošana, kā arī ēku pārbūve (rekonstrukcija); veikt darbības, kas var negatīvi ietekmēt aizsargājamā koka augšanu un dabisko attīstību. Aizsargājamā koka teritorijā pieļaujama dabas tūrisma un izziņas infrastruktūras objektu, transporta, sakaru, enerģētikas, ūdensapgādes un kanalizācijas inženiertīklu izbūve un atjaunošana, kā arī ēku pārbūve atbilstoši kokkopja (arborista) atzinumam, izmantojot metodes, kuras mazina negatīvo ietekmi uz aizsargājamā koka augtspēju	<i>Redakcija precizēta pēc SA pēc DAP ierosinājuma.</i>
66.2.	novietot lietas, kas aizsedz skatu uz koku, ierobežo piekļuvi tam vai mazina tā estētisko vērtību;	
66.3.	mainīt vides apstākļus – ūdens režīmu un koka barošanās režīmu;	
66.4.	iznīcināt dabisko zemsedzi. iznīcināt un būtiski mainīt dabisko zemsedzi, izņemot šo noteikumu 68.1. apakšpunktā minētos izņēmuma gadījumus	<i>Redakcija precizēta pēc SA pēc DAP ierosinājuma</i>
67.	Ja aizsargājamo koku nomāc vai apēno jaunāki koki un krūmi, atļauta to nociršana aizsargājamā koka vainaga projekcijā un 10 metru platā joslā no tās.	
68.	Aizsargājamā koka nociršana un novākšana pieļaujama tikai gadījumos, ja tas kļuvis bīstams un nav citu iespēju novērst bīstamības situāciju (piemēram, apzāgēt zarus, izveidot atbalstus), pēc Dabas aizsardzības pārvaldes rakstiskas atļaujas saņemšanas. Aizsargājamā koka nociršana un novākšana pieļaujama tikai gadījumos, ja tas kļuvis bīstams un nav citu iespēju novērst bīstamības situāciju (piemēram, apzāgēt zarus, izveidot atbalstus), pēc Dabas aizsardzības pārvaldes rakstiskas atļaujas saņemšanas.	<i>Redakcija precizēta pēc SA pēc DAP ierosinājuma</i>

	Aizsargājamo koku atļauts nocirst (novākt), ja ir saņemts kokkopja (arborista) pozitīvs rakstisks atzinums, kura nepieciešamību nosaka Dabas aizsardzības pārvalde, un ir saņemta Dabas aizsardzības pārvaldes rakstiska atļauja, šādos gadījumos:	
68.1.	koks kļuvis bīstams un nav citu iespēju novērst bīstamības situāciju (piemēram, apzāgēt zarus, izveidot atbalstus, izvietot ceļa vai norādes zīmes, barjeras);	<i>Redakcija precizēta pēc SA pēc DAP ierosinājuma</i>
68.2.	koka augtspēja ir pilnīgi zudusi un koks nav dzīvotne īpaši aizsargājamai sugai. Koka augtspēju nosaka atbilstoši meža apsaimniekošanu un izmantošanu regulējošiem normatīvajiem aktiem;	<i>Redakcija precizēta pēc SA pēc DAP ierosinājuma</i>
68.3.	lai nodrošinātu sabiedrības veselības aizsardzības, drošības vai citas sevišķi svarīgas, arī sociāla vai ekonomiska rakstura, intereses vai videi primāri svarīgas labvēlīgas izmaiņas.	<i>Redakcija precizēta pēc SA pēc DAP ierosinājuma</i>
69.	Ja aizsargājamais koks ir nolūzis vai nozāgēts, koka stumbrs un zari, kuru diametrs ir lielāks par 50 centimetriem, meža zemēs ir saglabājami koka augšanas vietā vai tuvākajā apkārtnē.	
70.	Aizsargājamā dendroloģiskā stādījuma teritorijā bīstamos kokus atļauts nocirst un novākt, ja nav citu iespēju novērst bīstamu situāciju (piemēram, apzāgēt zarus), pēc Dabas aizsardzības pārvaldes rakstiskas atļaujas saņemšanas.	
71.	Aizsargājamās dendroloģiskajās stādījumos koku ciršana un dendroloģisko stādījumu atjaunošana atļauta saskaņā ar aizsargājamā dendroloģiskā stādījuma rekonstrukcijas projektu pēc Dabas aizsardzības pārvaldes rakstiskas atļaujas saņemšanas. Aizsargājamā dendroloģiskā stādījuma teritorijā koku ciršana un dendroloģisko stādījumu atjaunošana atļauta saskaņā ar aizsargājamā dendroloģiskā stādījuma rekonstrukcijas projektu, ko rakstiski saskaņojusi Dabas aizsardzības pārvalde.	<i>Redakcija precizēta pēc SA pēc DAP ierosinājuma</i>
72.	Aizsargājamā dendroloģiskā stādījuma teritorijā pieļaujama infrastruktūras vai inženierkomunikāciju izbūve vai atjaunošana, kā arī ēku pārbūve (rekonstrukcija) pēc Dabas aizsardzības pārvaldes rakstiskas atļaujas saņemšanas. Aizsargājamā dendroloģiskā stādījuma teritorijā pēc rakstiskas atļaujas saņemšanas no Dabas aizsardzības pārvaldes pieļaujama infrastruktūras vai inženierkomunikāciju izbūve vai atjaunošana, kā arī ēku pārbūve un atjaunošana.	<i>Redakcija precizēta pēc SA pēc DAP ierosinājuma</i>
73.	Aizsargājamās alejas koku atļauts nocirst un novākt, ja koks kļuvis bīstams, apdraud cilvēku vai ceļu satiksmes drošību un nav citu iespēju novērst bīstamu situāciju (piemēram, apzāgēt zarus, izvietot norobežojošas barjeras un braukšanas ātrumu ierobežojošas zīmes), pēc Dabas aizsardzības pārvaldes rakstiskas atļaujas saņemšanas.	<i>Redakcija precizēta pēc SA pēc DAP ierosinājuma</i>

	Aizsargājamajos dendroloģiskajos stādījumos un aizsargājamā alejās kokus atļauts nocirst (novākt), ja ir saņemts kokkopja (arborista) pozitīvs rakstisks atzinums, kura nepieciešamību nosaka Dabas aizsardzības pārvalde, un ir saņemta Dabas aizsardzības pārvaldes rakstiska atļauja, šādos gadījumos:	
73.1.	koks kļuvis bīstams un nav citu iespēju novērst bīstamības situāciju (piemēram, apzāgēt zarus, izveidot atbalstus, izvietot ceļa vai norādes zīmes, barjeras);	<i>Redakcija precizēta pēc SA pēc DAP ierosinājuma</i>
73.2.	koka augtspēja ir pilnīgi vai daļēji zudusi, un koks nav dzīvotne īpaši aizsargājamai sugai. Koka augtspēju nosaka atbilstoši meža apsaimniekošanu un izmantošanu regulējošiem normatīviem aktiem;	<i>Redakcija precizēta pēc SA pēc DAP ierosinājuma</i>
73.3.	lai nodrošinātu sabiedrības veselības aizsardzības, drošības vai citas sevišķi svarīgas, arī sociāla vai ekonomiska rakstura, intereses vai videi primāri svarīgas labvēlīgas izmaiņas.	<i>Redakcija precizēta pēc SA pēc DAP ierosinājuma</i>
74.	Aizsargājamo aleju atjauno ar tādas pašas koku sugas kokiem. Aizsargājamā alejā nocirsto (novākto) koku vietā stāda jaunus tādu pašu koku sugu kokus, izņemot, ja tie radītu bīstamības situāciju vai nav iespējama alejas koku atjaunošana šo noteikumu 73.3. apakšpunktā minētajos gadījumos.	<i>Redakcija precizēta pēc SA pēc DAP ierosinājuma</i>
IX. Meža apsaimniekošanas plāna saturs, izstrādes un apstiprināšanas kārtība		
9.1. Meža apsaimniekošanas plāna izstrādes vispārīgās prasības		
<i>Sadaļa būtiski koriģēta pēc SA pēc DAP ierosinājuma, lai vienkāršotu MAP izstrādi un tajā ietverto datu apriti – pamatā MAP paredzēts kā ģeotelpisko datu kopa, kurā ietverta informācija par dabas vērtībām un apsaimniekošanas pasākumiem, un nav nepieciešams papīra dokuments līdz šim praktizētajā formātā un apjomā. Zemes īpašniekiem, kuri nelieto elektronisko parakstu, saglabāsies iespēja iesniegt informāciju par izstrādātu MAP ar papīra formā parakstītu iesniegumu, taču pašu MAP tā izstrādātājs iesniegs DAP elektroniskā formātā. Pēc MAP apstiprināšanas īpašnieks no DAP var saņemt izdrukā ar kartogrāfisko materiālu, ja nevar vai nevēlas lietot datus elektroniskā formātā.</i>		
75.	Meža apsaimniekošanas plānu šajos noteikumos noteiktā kārtībā izstrādā gadījumos, kad jāveic koku ciršanu atbilstoši noteikumu 33., 38., 44. un 55. punktam.	<i>MAP izstrādājams, ja DPZ, DLZ vai AAZ veic ainavu cirtes vai citas cirtes ar mērķi uzlabot ainavas kvalitāti, izveidot skatu punktus, kā arī aizsargājamo sugu dzīvotņu un aizsargājamo biotopu kvalitātes uzlabošanai.</i>
76.	Meža apsaimniekošanas plānu izstrādā meža īpašumam vai zemes vienībai, pamatojoties uz aktuāliem meža inventarizācijas datiem, kā arī uz īpaši aizsargājamo sugu un dabas pieminekļu (turpmāk – dabas vērtības) inventarizācijas datiem. Meža apsaimniekošanas plāna izstrādei izmantojami dabas datu pārvaldības sistēmā pieejamie aizsargājamo biotopu inventarizācijas dati, ja tie nav vecāki par 10 gadiem, ja pieejamie aizsargājamo biotopu inventarizācijas dati ir vecāki, tad veicama atkārtota aizsargājamo biotopu inventarizācija.	
77.	Dabas vērtību inventarizāciju veic meža biotopu jomā sertificēts eksperts (turpmāk – eksperts), kas sagatavo atzinumu un kartoshēmu atbilstoši normatīvajiem aktiem par	

	sugu un biotopu aizsardzības jomas ekspertu atzinuma saturu (turpmāk – atzinums). Atzinumā norāda dabas vērtību aizsardzības un apsaimniekošanas pasākumus.	
78.	Dabas vērtību inventarizāciju veic no 1. maija līdz 1. oktobrim.	
79.	Meža apsaimniekošanas pasākumus plāno pa nogabaliem, ievērojot eksperta atzinumā norādītos ieteikumus dabas vērtību aizsardzībai un apsaimniekošanai un normatīvajos aktos noteiktās prasības.	
80.	Meža apsaimniekošanas plānā iekļauj šādus meža apsaimniekošanas pasākumus:	
80.1.	galveno cirti dabas lieguma zonā, galveno cirti ainavu aizsardzības zonā un dabas parka zonā;	
80.2.	kopšanas cirti un sanitāro cirti dabas lieguma zonā;	
80.3.	dabas vērtību aizsardzības un apsaimniekošanas pasākumus, kas norādīti eksperta atzinumā;	
80.4.	ainavu cirti (ieteicams);	
80.5.	citus meža apsaimniekošanas pasākumus pēc meža īpašnieka vai tiesiskā valdītāja ieskatiem.	
81.	Ja pēc dabas vērtību inventarizācijas nepieciešama nogabalu platības vai konfigurācijas maiņa meža inventarizācijas starpinventarizācijas periodā, atbilstoši normatīvajiem aktiem par meža inventarizāciju izdara grozījumus Meža valsts reģistrā vai veic atkārtotu meža inventarizāciju. Ja dabas vērtību teritorija ir mazāka par minimālo nogabala platību, kas izdalāma atbilstoši normatīvajiem aktiem par meža inventarizāciju, nogabalam pievieno attiecīgu atzīmi par dabas vērtību esību mežaudzē.	
	Dabas aizsardzības pārvalde pēc meža īpašnieka vai tiesiskā valdītāja, vai meža īpašnieka vai tiesiskā valdītāja norādītā eksperta rakstiska pieprasījuma bez maksas sniedz šādu informāciju par meža īpašumu vai zemes vienību, kurai izstrādājams meža apsaimniekošanas plāns (ja šī informācija nav pieejama Dabas aizsardzības pārvaldes tīmekļa vietnē):	<i>Pēc SA pēc DAP ierosinājuma: Punkts svītrojams, jo uzskaitītā informācija galvenokārt ir pieejami atvērtie dati, savukārt ierobežotas pieejamības informācija tiek izsniegta pēc pieprasījuma un skar tikai atsevišķas sugas. (DAP ierosinājums)</i>
	nacionālā parka funkcionālo zonu robežas;	
	mikroliegumu un to buferzonu robežas;	
	informācija par īpaši aizsargājamām sugām, to dzīvotnēm, īpaši aizsargājamiem biotopiem un dabas pieminekļiem.	
82.	Meža apsaimniekošanas plāns ir derīgs 10 gadus.	<i>Bija priekšlikums 20 gadu derīguma termiņam. Meža apsaimniekošanas pasākumus, kuru veikšanai noteikta nepieciešamība sagatavot Meža apsaimniekošanas plānu, nav iespējams plānot 20 gadu periodam.</i>

		Meža apsaimniekošanas plānu sagatavo izmantojot aktuālas (derīgas) meža inventarizācijas datus, proti, MAP sagatavošanai nav jāveic atkārtota meža inventarizācija.
	Meža apsaimniekošanas plāns ir ierobežotas pieejamības informācija.	Pēc SA pēc DAP ierosinājuma Punkts svītrojams. Nav pamatojuma noteikta meža apsaimniekošanas plānam ierobežotas pieejamības statusu. Jau šobrīd arī meža reģistra dati kļūst par atvērtajiem datiem. (DAP ierosinājums)
9.2. Meža apsaimniekošanas plāna saturs		
83.	Meža apsaimniekošanas plāna titullapu noformē atbilstoši šo noteikumu 6. pielikumam, titullapas augšējā labajā stūrī paredzot vietu Dabas aizsardzības pārvaldes apstiprinājumam (spiedoga atzīmei).	Pēc SA pēc DAP ierosinājuma dzēsts 84. punktā - Dabas aizsardzības pārvalde nosaka un savā tīmekļa vietnē publisko meža apsaimniekošanas plānā paredzēto apsaimniekošanas pasākumu un dabas vērtību inventarizācijas datu sagatavošanas nosacījumus (klasifikatorus, struktūras, formātus).
	Meža apsaimniekošanas plānā ietver šādu informāciju:	
	satura rādītājs (norāda nodaļas un pielikumus);	
	I nodaļa "Zemes vienības vispārējs raksturojums":	
	zemes vienības atrašanās vieta (adrese) un reljefa raksturojums;	
	nacionālā parka funkcionālā zona	
	vispārīgs meža raksturojums	
	vispārīgs dabas vērtību apraksts, to nozīmība atbilstoši eksperta atzinumā sniegtajam vērtējumam	
	iepriekšējā plānošanas periodā veiktie meža apsaimniekošanas, kā arī sugu un biotopu aizsardzības un apsaimniekošanas pasākumi	
	II nodaļa "Dabas vērtību inventarizācijas dati un plānotie meža apsaimniekošanas pasākumi"	
	dabas vērtību karte	
	galvenās cirtes izpildes kārtība, ainavu kopšanas ciršu izpildes nosacījumi un aizsargājamo biotopu un sugu dzīvotņu aizsardzības un apsaimniekošanas pasākumu veikšanas kārtība	
	cīsmā saglabājamo dabiskam mežam raksturīgo struktūru saglabāšanas plāns;	
	pielikumi.	
	Reljefa raksturojumā ietver arī informāciju par to, vai meža īpašumā vai zemes vienībā, kurai izgatavo meža apsaimniekošanas plānu, atrodas nogāzes upju un ezeru krastos,	

	senkrastos un gravās, kuru slīpums pārsniedz 25 grādus, un vai šādas nogāzes platība ir lielāka par 0,1 hektāru.	
	Dabas vērtību karti sagatavo mērogā, ne mazākā kā 1 : 10 000, uz ortofotokartes pamatnes (no pēdējā vai iepriekšējā Latvijas aerofotografēšanas cikla meža apsaimniekošanas plāna izstrādāšanas brīdī) Latvijas ģeodēzisko koordinātu sistēmā LKS-92 TM, novietotu atbilstoši zemes vienības robežu attēlojumam Nekustamā īpašuma valsts kadastra informācijas sistēmas kadastra kartē. Dabas vērtību kartē norāda nekustamā īpašuma nosaukumu, adresi un zemes vienības kadastra apzīmējumu, kartes nosaukumu, mērogu, ortofotoainas uzņemšanas gadu un ortofotokartes numuru, apzīmējumus.	
	Dabas vērtību kartē norāda šādus objektus:	
	nogabali upju un ezeru palienēs;	
	nogabali upju un ezeru krastos, senkrastos un gravās, kur nogāzes slīpums pārsniedz 25 grādus;	
	īpaši aizsargājamo sugu dzīvotnes un īpaši aizsargājami biotopi;	
	dabas pieminekļi un citas eksperta atzinumā norādītās dabas vērtības;	
	mikroliegumu un to buferzonu robežas;	
	eitas teritorijas, kurās ar normatīvajiem aktiem noteikti mežsaimnieciskās darbības ierobežojumi, tai skaitā bioloģiski nozīmīgi meža struktūras elementi, vides un dabas resursu aizsargjoslas, pašvaldības teritorijas plānojumos noteiktās ainaviski vērtīgās teritorijas un mežaparki;	
	nacionālā parka funkcionālo zonu robežas.	
	Dabas aizsardzības pārvalde nosaka un savā tīmekļa vietnē publisko dabas vērtību inventarizācijas datu un plānoto meža apsaimniekošanas pasākumu iesniedzamās datnes struktūru un formātu, kā arī dabas vērtību kartes datnes sagatavošanai izmantojamās klasifikatorus, apzīmējumus un datnes formātu.	
84.	Dabas aizsardzības pārvalde nosaka un savā tīmekļa vietnē publisko meža apsaimniekošanas plānā paredzēto apsaimniekošanas pasākumu un dabas vērtību inventarizācijas datu sagatavošanas nosacījumus (klasifikatorus, struktūras, formātus).	Pēc SA pēc DAP ierosinājuma
85.	Meža īpašnieks vai tiesiskais valdītājs iesniedz apstiprināšanai Dabas aizsardzības pārvaldē meža apsaimniekošanas plāna ģeotelpiskos datus, kas sagatavoti atbilstoši noteikumu 84. punktā minētajam formātam, pievienotu sugu un biotopu aizsardzības jomā sertificēta eksperta, kas tiesīgs sniegt atzinumus par purvu, mežu un virsāju biotopu grupām, atzinumu, meža inventarizācijas datus, kā arī citu informāciju, ko uzskata par nepieciešamu.	Pēc SA pēc DAP ierosinājuma

	Dabas aizsardzības pārvalde mēneša laikā pēc tam, kad saņemts meža īpašnieka vai tiesiskā valdītāja iesniegums meža apsaimniekošanas plāna datu reģistrēšanai, to izvērtē un pieņem lēmumu par meža apsaimniekošanas plāna datu reģistrēšanu dabas datu pārvaldības sistēmā, nepieciešamību veikt pārbaudi dabā vai par reģistrācijas atteikumu, ja iesniegtie dati neatbilst šo noteikumu prasībām.	
86.	Pievienotais sugu un biotopu aizsardzības jomā sertificēta eksperta atzinums satur informāciju, kuru nosaka normatīvie akti par sugu un biotopu aizsardzības jomā sertificēta eksperta atzinuma saturu, kā arī papildus nosaka cismā saglabājamo dabiskam mežam raksturīgo struktūru saglabāšanas plānu.	Pēc SA pēc DAP ierosinājuma.
9.3. Meža apsaimniekošanas plāna apstiprināšana un grozīšana		
87.	Lai apstiprinātu vai grozītu Meža apsaimniekošanas plānu, meža īpašnieks vai tiesiskais valdītājs iesniedz Dabas aizsardzības pārvaldē atbilstoši Iesniegumu likumā noteiktai kārtībai noformētu iesniegumu, kam pievieno atbilstoši Dabas aizsardzības pārvaldes tīmekļa vietnē publiskotajai datnes struktūrai, formātam, apzīmējumiem un klasifikatoriem noformētus kartogrāfiskos datus datnes veidā, sugu un biotopu aizsardzības jomā sertificēta eksperta atzinumu, kā arī citu informāciju, ko uzskata par nepieciešamu. izdrukas veidā divos eksemplāros vai elektroniska dokumenta veidā (ievērojot normatīvajos aktos noteikto elektronisko dokumentu izstrādāšanas un noformēšanas kārtību). Kartogrāfiskos datus iesniedz datnes veidā atbilstoši Dabas aizsardzības pārvaldes tīmekļa vietnē publiskotajai datnes struktūrai, formātam, apzīmējumiem un klasifikatoriem.	<i>Meža īpašnieku komentārs : Jābūt, vismaz pagaidām, iespējai iesniegt arī papīra formā, jo daudziem nav e-paraksts.</i> Pēc SA pēc DAP ierosinājuma
88.	Meža apsaimniekošanas plāna grozīšanu var ierosināt meža īpašnieks vai tiesiskais valdītājs, kā arī, pamatojoties uz jauniegūto informāciju, kas ierobežo vai aizliedz veikt plānā paredzētos meža apsaimniekošanas pasākumus, – Dabas aizsardzības pārvalde vai Valsts meža dienests.	Pēc SA pēc DAP ierosinājuma
89.	Dabas aizsardzības pārvalde ierosinātos meža apsaimniekošanas plāna grozījumus izvērtē, izņemot ja grozījumu ierosinātājs ir Dabas aizsardzības pārvalde, un pieņem lēmumu šajos noteikumos noteiktajā meža apsaimniekošanas plāna apstiprināšanas vai tā grozīšanas kārtībā.	Pēc SA pēc DAP ierosinājuma
90.	Dabas aizsardzības pārvalde dabas vērtību inventarizācijas datus dabā pārbauda no 15.aprīļa līdz 15. oktobrim.	
91.	Dabas aizsardzības pārvalde pieņem lēmumu:	
91.1.	par meža apsaimniekošanas plāna vai tā grozījumu apstiprināšanu;	Precizēts pēc SA
91.2.	par meža apsaimniekošanas plāna vai tā grozījumu apstiprināšanas termiņa pagarināšanu, ņemot vērā šo noteikumu 90. punktā minēto termiņu dabas vērtību	Precizēts pēc SA

	inventarizācijas datu pārbaudei dabā. Ja meža apsaimniekošanas plāns vai plāna grozījumi Dabas aizsardzības pārvaldē iesniegts laikposmā no 1. oktobra līdz 31. janvārim, meža apsaimniekošanas plāna vai tā grozījumu apstiprināšanas termiņu var pagarināt uz laiku, ilgāku par četriem mēnešiem no meža apsaimniekošanas plāna saņemšanas dienas, bet ne ilgāk kā līdz 1.jūnijam;	
91.3.	par meža apsaimniekošanas plāna vai tā grozījumu neapstiprināšanu.	
92.	Meža apsaimniekošanas plānu neapstiprina, ja: Dabas aizsardzības pārvalde pieņem lēmumu par meža apsaimniekošanas plāna vai tā grozījumu neapstiprināšanu, ja:	<i>Precizēts pēc SA</i>
92.1.	meža apsaimniekošanas plāna izstrāde un saturs neatbilst normatīvajos aktos un šajos noteikumos noteiktajām prasībām, tai skaitā Dabas aizsardzības pārvaldes tīmekļa vietnē publiskotajai datnes struktūrai, formātiem, apzīmējumiem un klasifikatoriem;	
92.2.	dabas vērtību inventarizācijas datus konstatēta neatbilstība situācijai dabā;	
92.3.	meža apsaimniekošanas plānā ietvertajā informācijā konstatēta cita veida informācijas (piemēram, zemes vienības kadastra apzīmējuma, nacionālā parka funkcionālās zonas) neatbilstība.	
93.	Meža apsaimniekošanas plānu apstiprina ar attiecīgu Dabas aizsardzības pārvaldes lēmumu. Lēmumam var pievienot kartes izdruku, kurā attēlotas meža apsaimniekošanas plānā paredzēto pasākumu īstenošanas vietas, informācija par aizsargājamām dabas vērtībām, kā arī cita ar lēmumu saistīta informācija. Ja meža apsaimniekošanas plāns tiek apstiprināts, to noformē atbilstoši normatīvajiem aktiem, kas regulē dokumentu apstiprinājuma noformējumu. Elektroniski iesniegtu dokumentu apstiprina, ievērojot normatīvajos aktos noteikto elektronisko dokumentu apstiprināšanas kārtību.	<i>Precizēts pēc SA</i>
	Pēc meža apsaimniekošanas plāna apstiprināšanas Dabas aizsardzības pārvalde meža apsaimniekošanas plāna vienu eksemplāru nodod meža īpašniekam vai tiesiskajam valdītājam. Elektroniski apstiprinātu meža apsaimniekošanas plānu Dabas aizsardzības pārvalde nosūta elektroniski, ievērojot normatīvajos aktos noteikto elektronisko dokumentu aprites kārtību. Dabas aizsardzības pārvalde nodrošina Valsts meža dienestam elektronisku pieeju apstiprinātajiem meža apsaimniekošanas plāniem.	<i>To jau nosaka Iesniegumu likums, ka jāsniedz atbilde iesniedzējam. Papildus punkts, ka DAP nodrošina pieeju datiem VMD arī vairs nav aktuāls – informācijai jābūt publiski pieejamai. (DAP priekšlikums)</i>
9.4. Meža apsaimniekošanas plāna grozīšana		
	Meža apsaimniekošanas plāna grozīšanu var ierosināt meža īpašnieks vai tiesiskais valdītājs, kā arī, pamatojoties uz jauniegūto informāciju, kas ierobežo vai aizliedz veikt plānā paredzēto meža apsaimniekošanas pasākumu, — Dabas aizsardzības pārvalde vai Valsts meža dienests.	<i>Precizēts pēc SA . Apvienotas MAP apstiprināšanas un MAP grozīšanas procedūras nodaļas.</i>

	Meža apsaimniekošanas plāna grozījumu ierosinātājs sagatavo un iesniedz Dabas aizsardzības pārvaldē informāciju atbilstoši šo noteikumu prasībām.	
	Ja meža apsaimniekošanas plāna grozījumu ierosinātājs nav meža īpašnieks vai tiesiskais valdītājs, Dabas aizsardzības pārvalde 10 darbdienu laikā pēc meža apsaimniekošanas plāna grozījumu ierosinājuma saņemšanas nosūta meža apsaimniekošanas plāna grozījumu ierosinājumu meža īpašniekam vai tiesiskajam valdītājam. Meža īpašnieks vai tiesiskais valdītājs 10 darbdienu laikā no paziņojuma saņemšanas dienas sniedz Dabas aizsardzības pārvaldē viedokli par meža apsaimniekošanas plāna grozījumu ierosinājumu. Dabas aizsardzības pārvalde, apstiprinot meža apsaimniekošanas plāna grozījumus, izvērtē meža īpašnieka vai tiesiskā valdītāja viedokli.	
	Dabas aizsardzības pārvalde ierosinātos meža apsaimniekošanas plāna grozījumus izvērtē un apstiprina šajos noteikumos noteiktajā meža apsaimniekošanas plāna apstiprināšanas kārtībā.	
	Pēc meža apsaimniekošanas plāna grozījumu apstiprināšanas Dabas aizsardzības pārvalde meža apsaimniekošanas plāna grozījumu vienu eksemplāru nodod meža īpašniekam vai tiesiskajam valdītājam. Elektroniski apstiprinātus meža apsaimniekošanas plāna grozījumus Dabas aizsardzības pārvalde nosūta elektroniski, ievērojot normatīvajos aktos noteikto elektronisko dokumentu aprites kārtību.	<p><i>Meža īpašnieku komentārs: Ne visiem meža īpašniekiem ir e-paraksts un e-pasts. Vajag tomēr būt iespējai arī papīra formā.</i></p> <p><i>Īpašnieks var iesniegt papīra formā, bet MAPu izstrādātājs sagatavo digitāli atbilstoši specifikācijai.</i></p>

	Apstiprinātos meža apsaimniekošanas plāna grozījumus pievieno meža apsaimniekošanas plānam, un tie kļūst par meža apsaimniekošanas plāna neatņemamu sastāvdaļu.	
	Meža apsaimniekošanas plānā ietvertos meža apsaimniekošanas pasākumus meža īpašnieks vai tiesiskais valdītājs veic pēc saviem ieskatiem, ievērojot Gaujas nacionālā parka likumā, šajos noteikumos un meža apsaimniekošanu regulējošajos normatīvajos aktos noteiktās prasības.	
X. Noslēguma jautājumi		
94.	Meža apsaimniekošanas plānus, kas Dabas aizsardzības pārvaldē iesniegti līdz šo noteikumu spēkā stāšanās dienai, apstiprina atbilstoši Ministru kabineta xxxx Nr.xxx "Gaujas nacionālā parka individuālie aizsardzības un izmantošanas noteikumi" prasībām.	
95.	Līdz šo noteikumu spēkā stāšanās dienai apstiprinātie meža apsaimniekošanas plāni ir spēkā līdz to darbības termiņa beigām, ciktāl tie nav pretrunā ar šajos noteikumos noteiktām prasībām.	<i>Punkta būtība paredz, ka meža apsaimniekošanas plāni nav saistoši gadījumos, kad to nepieciešamību vairs neparedz noteikumu nosacījumi. Tomēr joprojām ir saistoši nosacījumi, kas ietverti noteikumos, kas līdz šim bija saistoši saskaņā ar apstiprināto meža apsaimniekošanas plānu. (Precizēts, papildināts atbilstoši DAP ierosinājumam pēc SA)</i>

1. pielikums. *Nacionālā parka teritorijas apzīmēšanai lietojamās speciālās informatīvās zīmes paraugs, tās izveidošanas un lietošanas kārtība*

Nacionālā parka teritorijas apzīmēšanai lietojamās speciālās informatīvās zīmes paraugs, tās izveidošanas un lietošanas kārtība

1. Speciālā informatīvā zīme nacionālā parka robežas un dabas rezervāta (stingrā režīma) zonas robežas apzīmēšanai (turpmāk – zīme) ir zaļš kvadrātveida laukums baltā ietvarā ar stilizētu ozollapas piktogrammu.

2. Zīmes krāsas (krāsu prasības norādītas *PANTONE*, *CMYK* un *ORACAL* sistēmās) ir šādas:



2.1. kvadrātveida laukums (ozollapas piktogrammas fons) – gaiši zaļā krāsā (*PANTONE 362C* vai *C70 M0 Y100 K0*, vai *ORACAL ECONOMY 064 (yellow green)*);

2.2. ozollapas piktogramma – baltā krāsā;

2.3. ozollapas piktogrammas kontūra un ozollapas dzīslējums – tumši zaļā krāsā (*PANTONE 3425C* vai *C100 M0 Y78 K42*, vai *ORACAL ECONOMY 060 (dark green)*);

2.4. zīmes ietvars – baltā krāsā.

3. Zīmes lietošanas kārtība:

3.1. uzstādot zīmi dabā, izvēlas vienu no šādiem izmēriem:

3.1.1. 300 x 300 mm;

3.1.2. 150 x 150 mm;

3.1.3. 75 x 75 mm;

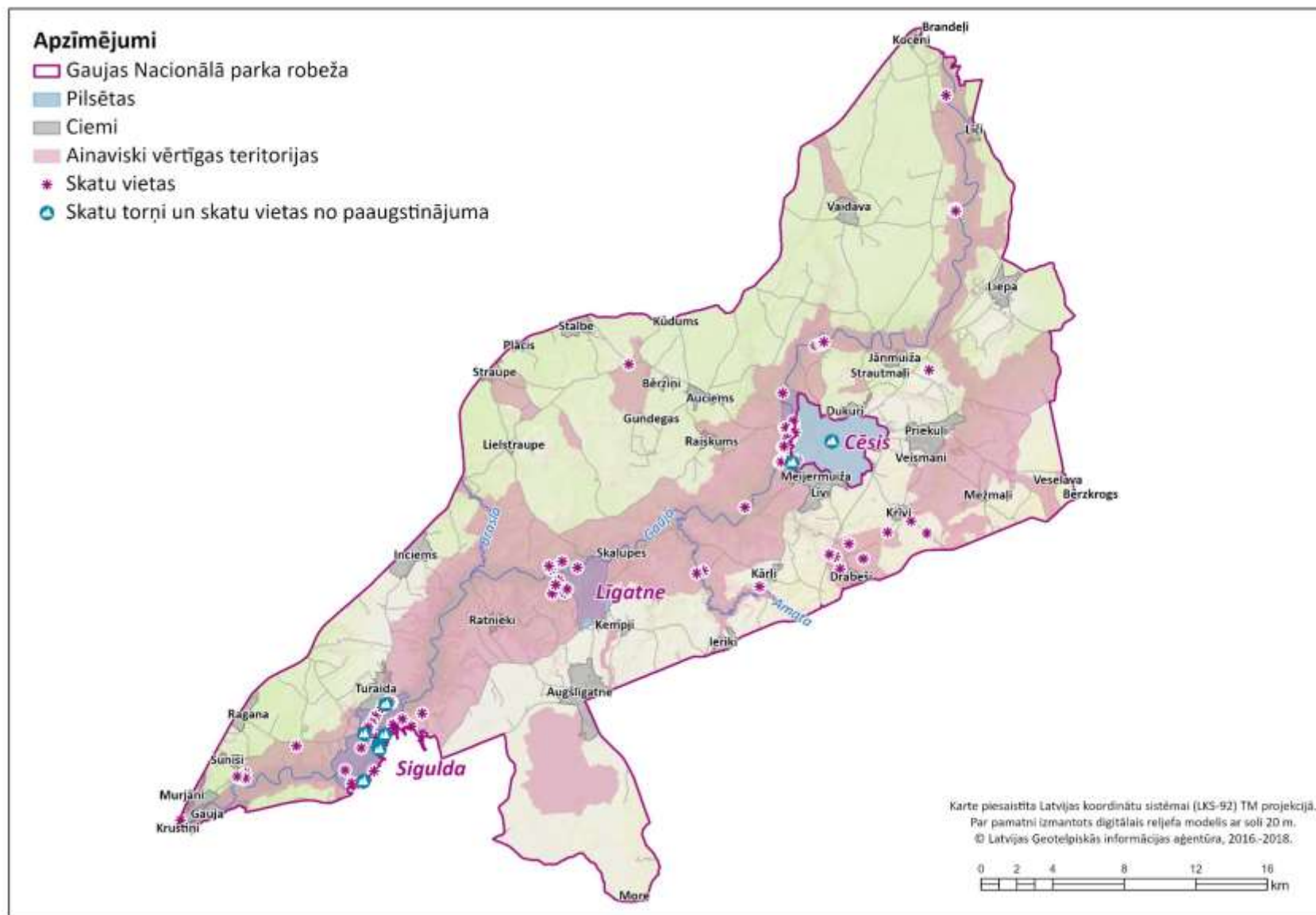
3.2. poligrāfiskajos izdevumos zīmes izmēru, saglabājot kvadrāta proporcijas, izvēlas atbilstoši lietotajam mērogam, bet ne mazāku kā 5 x 5 mm;

3.3. pārējos gadījumos, kas nav minēti šā pielikuma 3.1. un 3.2.apakšpunktā, var lietot dažādu izmēru zīmes, saglabājot kvadrāta proporcijas;

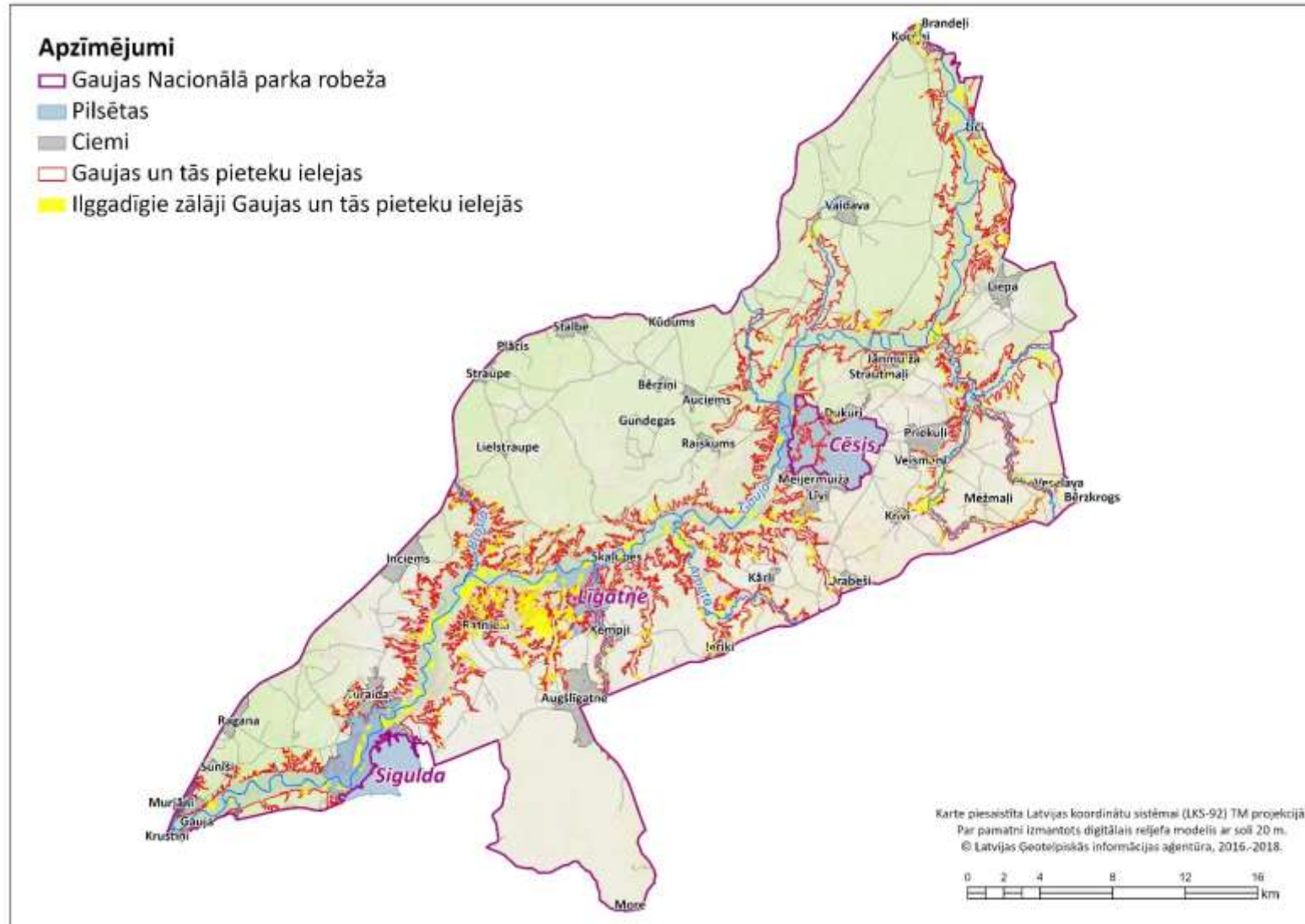
3.4. zīme nav uzstādāma uz ceļiem (arī sliežu ceļiem).

4. Zīmju izveidošanu (sagatavošanu) un izvietošānu nodrošina Dabas aizsardzības pārvalde sadarbībā ar attiecīgo pašvaldību.

2. pielikums. *Nacionālā parka ainaviski vērtīgās teritorijās*



3. pielikums. Ilggadīgie zālāji Gaujas un tās pieteku ielejās



5. pielikums. Aizsargājami koki – vietējo un citzemju sugu dižkoki (pēc apkārtmēra vai augstuma)

Nr.p.k.	Latviskais nosaukums	Latīniskais nosaukums	Apkārtmērs 1,3 metru augstumā (metros)	Augstums (metros)
I. Vietējās sugas				
1.	Āra bērzs (kārpainais bērzs)	<i>Betula pendula (Betula verrucosa)</i>	3,0	33
2.	Baltalksnis	<i>Alnus incana</i>	1,6	25
3.	Blīgzna (pūpolvītols)	<i>Salix caprea</i>	1,9	22
4.	Eiropas segliņš	<i>Euonymus europaeus</i>	1,0	6
5.	Hibrīdais alksnis	<i>Alnus x pubescens</i>	1,5	32
6.	Melnalksnis	<i>Alnus glutinosa</i>	2,5	30
7.	Meža bumbiere	<i>Pyrus pyraeaster</i>	1,5	13
8.	Meža ābele	<i>Malus sylvestris</i>	1,5	14
9.	Parastā apse	<i>Populus tremula</i>	3,5	35
10.	Parastā egle	<i>Picea abies</i>	3,0	37
11.	Parastā goba	<i>Ulmus glabra</i>	4,0	28
12.	Parastā ieva	<i>Padus avium</i>	1,7	22
13.	Parastā (ogu) īve	<i>Taxus baccata</i>	0,6	8
14.	Parastā kļava	<i>Acer platanoides</i>	3,5	27
15.	Parastā liepa	<i>Tilia cordata</i>	3,5	33
16.	Parastais osis	<i>Fraxinus excelsior</i>	3,5	34
17.	Parastais ozols	<i>Quercus robur</i>	4,0	32
18.	Parastais pīlādzis	<i>Sorbus aucuparia</i>	1,5	21
19.	Parastā priede	<i>Pinus sylvestris</i>	2,5	38
20.	Parastais skābardis	<i>Carpinus betulus</i>	1,5	20
21.	Parastā vīksna	<i>Ulmus laevis</i>	4,0	30
22.	Purva bērzs (pūkainais bērzs)	<i>Betula pubescens (Betula alba)</i>	3,0	32
23.	Šķetra	<i>Salix pentandra</i>	1,6	22
24.	Trauslais vītols	<i>Salix fragilis</i>	4,0	–
25.	Parastais kadiķis	<i>Juniperus communis</i>	0,8	11
II. Citzemju sugas				
26.	Baltais vītols	<i>Salix alba</i>	4,5	20

27.	Baltā robīnija	<i>Robinia pseudoacacia</i>	1,9	20
28.	Balzama baltegle	<i>Abies balsamea</i>	1,5	24
29.	Eiropas baltegle	<i>Abies alba</i>	2,7	32
30.	Eiropas ciedrupriede	<i>Pinus cembra</i>	1,6	22
31.	Eiropas lapegle	<i>Larix decidua</i>	3,2	39
32.	Holandes liepa	<i>Tilia x europaea</i>	2,8	26
33.	Kalnu kļava	<i>Acer pseudoplatanus</i>	2,2	20
34.	Ledebūra lapegle	<i>Larix ledebourii</i>	3,0	34
35.	Krimas liepa	<i>Tilia x euchlora</i>	1,9	20
36.	Lauku kļava	<i>Acer campestre</i>	1,5	18
37.	Mandžūrijas riekstkoks	<i>Juglans mandshurica</i>	1,6	18
38.	Melnā priede	<i>Pinus nigra</i>	1,9	23
39.	Menzīsa duglāzija	<i>Pseudotsuga menziesii</i>	2,4	30
40.	Papele	<i>Populus spp.</i>	5,0	35
41.	Parastā zirgkastaņa	<i>Aesculus hippocastanum</i>	3,0	23
42.	Eiropas dižskābardis	<i>Fagus sylvatica</i>	3,8	30
43.	Pensilvānijas osis	<i>Fraxinus pennsylvanica</i>	2,0	23
44.	Platlapu liepa	<i>Tilia platyphyllos</i>	3,1	27
45.	Pelēkais riekstkoks	<i>Juglans cinerea</i>	2,8	20
46.	Rietumu tūja	<i>Thuja occidentalis</i>	1,5	16
47.	Saldais ķirsis	<i>Cerasus avium</i>	1,6	12
48.	Sarkanais ozols	<i>Quercus rubra</i>	1,9	27
49.	Sarkstošais vītols	<i>Salix x rubens</i>	3,1	25
50.	Sibīrijas baltegle	<i>Abies sibirica</i>	1,8	30
51.	Sibīrijas ciedrupriede	<i>Pinus sibirica</i>	1,9	22
52.	Sudraba kļava	<i>Acer saccharinum</i>	3,2	26
53.	Veimuta priede	<i>Pinus strobus</i>	2,7	36
54.	Vienkrāsas baltegle	<i>Abies concolor</i>	1,7	32

6. pielikums *Mežaudzes galvenās cirtes vecums*
Gaujas nacionālā parka dabas parka zonā

Valdošā koku suga	Galvenās cirtes vecums (gados) atkarībā no bonitātes		
	I un augstāka	II–III	IV un zemāka
Priede un lapegle	121	121	141

Egle	101	101	101
Bērzs	81	81	61
Melnalksnis	81	81	81
Apse	51	51	51

MEŽA APSAIMNIEKOŠANAS PLĀNS

Gaujas nacionālais parks

_____ (nekustamā īpašuma nosaukums)

_____ (novads)

_____ (pagasts/pilsēta)

_____ (zemes vienības kadastra apzīmējums)

Plāns izstrādāts laikposmam
no ____ .gada līdz ____ .gadam

_____ (meža inventarizācijas lietas numurs)

Plāna izstrādātājs

_____ (nosaukums, adrese, reģistrācijas numurs)

Meža inventarizācijas veicēji, sugu un biotopu jomas eksperti:

(vārds, uzvārds, sertifikāta izsniegšanas datums, numurs un derīguma termiņš)

