



AIZSARGĀJAMO DENDROLOGISKO
STĀDĪJUMU “VĀGNERA
DĀRZS”

REKONSTRUKCIJAS PROJEKTS

Tukuma novads, Tumes pagasts

Pasūtītājs: Dabas aizsardzības pārvalde

Izpildītājs: SIA “LABIE KOKI eksperti”, papildināja Dabas
aizsardzības pārvalde

2020

Izpētes objekts: Vāgnera dārzs atrodas Tumes pagastā Tukuma novadā.

Iesaistītie eksperti:

Daiga Strēle Latvijā kvalificēta dārzniece (apliecības sērija KAB Nr. 078039) un Eiropas Arboristu Padomes (EAC) sertificēta arboriste (sertifikāta Nr. ID 004737);

Maija Medne Latvijā kvalificēts arboriste – kokkope (apliecības sērija KAB Nr. 068981), bioloģe, LR sertificēta sugu un biotopu jomas eksperte (Sertifikāta Nr. 102);

Arita Trimalniece Ainavu arhitekta (Sērija PD E, Nr. 0723); arhitektūras maģistra grāds ainavu arhitektūrā (Sērija MDE, Nr. 0540), profesionālais maģistrs vides aizsardzībā un vides inženiera kvalifikācija (Sērija PD E 3279) ;

Laura Mazule Latvijā kvalificēta arboriste (KAB Nr. 085273), Latvijas Arboristu – Kokkopju biedrības valdes locekle; profesionālais maģistrs vides aizsardzībā un vides inženiera kvalifikācija (Sērija PD E Nr. 3275), ainavu arhitekta (Sērija PD E Nr. 1711).

Saturs

Ievads.....	4
1. Normatīvie akti.....	5
1.1. Starptautiskās saistības un Eiropas Savienības noteiktās prasības.....	5
1.2. Latvijas Republikas likumi.....	6
1.3. Ministru kabineta noteikumi.....	9
1.4. Attīstības plānošanas dokumenti un vietējās pašvaldības saistošie noteikumi.....	13
2. Teritorijas raksturojums.....	15
2.1. Atrašanās vietas raksturojums.....	15
2.2. Vēstures attīstība.....	15
2.3. Zemes vienību raksturojums un piederība.....	16
3. Dendroloģisko stādījumu izpēte un novērtējums.....	17
3.1. Ainavas novērtējums.....	18
3.2. Svešzemju sugu stādījumu/dendroloģisko vērtību raksturojums – koku novērtējums 20	
3.3. Dabas vērtību novērtējums.....	22
4. Aizsargājamo dendroloģisko stādījumu robežu izvērtēšana.....	24
4.1. Vēsturiskais un kultūrvēsturiskais novērtējums.....	24
4.2. Ainavas novērtējums.....	24
4.3. Dendroloģiskais un dabas vērtību novērtējums.....	24
4.4. Priekšlikums dendroloģisko stādījumu robežu izmaiņām.....	25
5. Teritorijas funkcionālais zonējums.....	26
6. Teritorijas ilgtermiņa un īstermiņa saglabāšanas un attīstības virzieni (mērķi).....	28
7. Plānotie apsaimniekošanas pasākumi.....	29
Izmantotie informācijas avoti.....	38
Attēlu saraksts.....	41
Pielikumi.....	42

Ievads

Valsts nozīmes dabas pieminekļa – dendroloģisko stādījumu “Vāgnera dārzs” novērtējums sagatavots 2017. gada augustā un papildināts 2020. gada maijā.

Novērtējums sastāv no ievada, 7 nodaļām, kas ietver 11 attēlus, 2 tabulas. Pirmajā nodaļā minēti normatīvie akti, kas nosaka stādījumu aizsardzības statusu un regulē to darbību. Otrā nodaļa sastāv no 3 apakšnodaļām un tajā aprakstīts dendroloģiskā stādījuma atrašanās vieta un vēsture, apskatītas īpašuma vienības. Trešajā nodaļā aprakstīta stādījumu ainava un dendroloģiskās un dabas vērtības. Ceturtajā nodaļā ir skaidrots pamatojums dendroloģiskā stādījuma statusa saglabāšanai vai koriģēšanai. Piektajā nodaļā aprakstīs teritorijas funkcionālais zonējums. Sestajā nodaļā aprakstītas teritorijas ilgtermiņa un īstermiņa saglabāšanas un attīstības virzieni. Septītajā nodaļā aprakstīti teritorijā plānotie apsaimniekošanas pasākumi

Novērtējums sagatavots uz 38 lapām un tam ir 4 pielikumi:

1. pielikums “Koku vērtēšanas kritēriji”;
2. pielikums “Dendroloģisko vērtību novērtējuma tabula”;
3. pielikums “Dendroloģisko stādījumu plāns”;
4. pielikums “Sugu un biotopu eksperta atzinums”.

1. Normatīvie akti

Šajā nodaļā apskatīti spēkā esošie normatīvie akti, kas nosaka un regulē dendroloģisko stādījumu teritorijas statusu un darbības tajā.

1.1. Starptautiskās saistības un Eiropas Savienības noteiktās prasības

Eiropas Padomes 1992.gada 21.maija Direktīvas 92/43/EEK “Par dabisko biotopu, savvaļas faunas un floras aizsardzību” mērķis ir veicināt bioloģiskās daudzveidības saglabāšanos, veicot dabisko biotopu, faunas un floras aizsardzību. Direktīva paredz, ka katrai dalībvalstij ir jāizveido aizsargājamo dabas teritoriju tīkls (saukts par Natura 2000), kas nodrošinātu direktīvas pielikumos minēto sugu un biotopu adekvātu aizsardzību un saglabātu vai atjaunotu labvēlīgu aizsardzības stāvokli dabiskās izplatības areālā. Ja dendroloģiskais stādījums ir nozīmīgs kādas sugas dzīvotnes aizsardzībai, to var rosināt noteikt kā Natura 2000 teritoriju.

ANO 1992. gada 5. jūnija Riodežaneiro konvencija „Par bioloģisko daudzveidību”, kurai Latvija pievienojās ar Latvijas Republikas Saeimas (turpmāk – Saeima) 1995. gada 31. augustā pieņemtu likumu „Par 1992. gada 5. jūnija Riodežaneiro konvenciju par bioloģisko daudzveidību”, kas stājās spēkā 1995. gada 8. septembrī. Konvencijas „Par bioloģisko daudzveidību”, kurai Latvija pievienojās ar likumu „Par 1992.gada 5.jūnija Riodežaneiro konvenciju par bioloģisko daudzveidību”, regulējuma mērķis ir bioloģiskās daudzveidības saglabāšana un dzīvās dabas ilgtspējīga izmantošana.

Eiropas Padomes 1979. gada 16. septembra Bernes konvencija „Par Eiropas dzīvās dabas un dabisko dzīvotņu aizsardzību”, kurai Latvija pievienojās ar Saeimas pieņemtu likumu „Par 1979. gada Bernes konvenciju par Eiropas dzīvās dabas un dabisko dzīvotņu saglabāšanu”, kas stājās spēkā 1997. gada 3. janvārī. Šīs konvencijas mērķis ir aizsargāt savvaļas floru un faunu un to dabiskās dzīvotnes, īpaši tās sugas un dzīvotnes, kuru aizsardzībai nepieciešama vairāku valstu sadarbība, kā arī veicināt šādu sadarbību. Īpaša vērība pievērsta apdraudētajām un izzūdošajām sugām, tai skaitā apdraudētajām un izzūdošajām migrējošajām sugām.

ANO 1998. gada 25. jūnija Konvencija par pieeju informācijai, sabiedrības dalību lēmumu pieņemšanā un iespēju vērsties tiesu iestādēs saistībā ar vides jautājumiem jeb Orhūsas konvencija, kurai Latvija pievienojās ar Saeimas pieņemtu likumu „Par 1998. gada 25. jūnija Orhūsas konvenciju par pieeju informācijai, sabiedrības dalību lēmumu pieņemšanā un iespēju griezties tiesu iestādēs saistībā ar vides jautājumiem”, kas stājās spēkā

2002. gada 26. aprīlī. Konvencijas prasības attiecas uz Orhūsas konvencijas dalībvalstu saistībām veicināt sabiedrības informēšanu, piekļuvi vides informācijai, veicināt sabiedrības iesaisti lēmumu pieņemšanā un veicināt tiesību piekļuvei tiesu iestādēm vides jautājumos īstenošanu.

1991. gada 4. decembra Līgums par sīkspārņu aizsardzību Eiropā (starptautiskās saistības ienestas Latvijas tiesību sistēmā ar MK 2003. gada 7. janvāra noteikumiem Nr. 10 „Noteikumi par līgumu par sīkspārņu aizsardzību Eiropā”). Līgums izriet no ANO 1979. gada 23. jūnija Konvencijas par migrējošo savvaļas dzīvnieku sugu aizsardzību jeb Bonnas konvencijas un nosaka sīkspārņu aizsardzības principus. Dendroloģiskajos stādījumos sastopamie lielie, dobumainie koki var būt piemērotas dzīvotnes sīkspārņiem, kā arī dažādu ūdens objektu tuvums nodrošina nepieciešamās barošanās vietas.

Eiropas Padomes 2000. gada 20. oktobra Eiropas ainavu konvencija, kurai Latvija pievienojās ar Saeimas pieņemtu likumu „Par Eiropas ainavu konvenciju”, kas stājās spēkā 2007. gada 19. aprīlī. Eiropas ainavu konvencijas dalībvalstis apstiprina, ka Eiropas ainavu kvalitāte un daudzveidība ir kopīgs resurss un ka jāsadarbojas, lai tās aizsargātu un pārvaldītu, kā arī veiktu plānošanu, vēloties īstenot jaunu instrumentu, kas īpaši domāts Eiropas visu ainavu aizsardzībai, pārvaldībai un plānošanai.

Eiropas Parlamenta un Padomes 2009. gada 30. novembra Direktīva 2009/147/EK par savvaļas putnu aizsardzību. Direktīva izdota, lai saglabātu migrējošo sugu populācijas tādā līmenī, kas atbilst īpašajām ekoloģiskajām, zinātniskajām un kultūras prasībām, tai pašā laikā ņemot vērā ekonomiskās un rekreācijas vajadzības, vai lai regulētu šo sugu populāciju lielumu atbilstību šim līmenim. Dendroloģiskajos stādījumos dažādi koku ciršanas vai kopšanas, kā arī dažādi infrastruktūras izveides projekti būtu jāveic ārpus putnu ligzdošanas laika, samazinot negatīvo ietekmi uz putnu sugām.

1.2. Latvijas Republikas likumi

Likums “Par īpaši aizsargājamām dabas teritorijām”

Likums definē īpaši aizsargājamo dabas teritoriju sistēmas pamatprincipus, to veidošanas kārtību un pastāvēšanas nodrošinājumu, pārvaldes, stāvokļa kontroles un uzskaites kārtību, kā arī valsts, starptautisko, reģionālo un privāto interešu savienojamību īpaši aizsargājamo dabas teritoriju izveidošanā, saglabāšanā, uzturēšanā un aizsardzībā.

Likuma 6. pants nosaka, ka “dabas pieminekļi ir atsevišķi, savrupi dabas veidojumi: aizsargājамie koki, dendroloģiskie stādījumi, alejas, ģeoloģiskie un ģeomorfoloģiskie dabas pieminekļi un citi dabas retumi, kam ir zinātniska, kultūrvēsturiska, estētiska vai ekoloģiska vērtība”.

Likums nosaka vispārīgus apsaimniekošanas noteikumus. 26. pants par aizsargājamās teritorijas apsaimniekošanas organizēšana nosaka, ka „nepieciešamo saimniecisko pasākumu veikšanai aizsargājamās teritorijās likumā noteiktajā kārtībā var izveidot biedrības un nodibinājumus. Vietējās pašvaldības var finansēt un veikt savā administratīvajā teritorijā esošo aizsargājamo teritoriju apsaimniekošanu. Biedrības, nodibinājumi un pašvaldības par plānotajiem apsaimniekošanas pasākumiem informē Dabas aizsardzības pārvaldi”.

“Aizsargjoslu likums”

Likuma mērķis ir noteikt aizsargjoslu veidus un to funkcijas, aizsargjoslu izveidošanas, grozīšanas un likvidēšanas pamatprincipus, aizsargjoslu uzturēšanas un stāvokļa kontroles kārtību un saimnieciskās darbības aprobežojumus aizsargjoslās.

Lai gan dendroloģiskie stādījumi atbilst īpaši aizsargājamo dabas teritoriju - dabas pieminekļu (MK noteikumi Nr. 264) prasībām, kuru apsaimniekošanā jāņem vērā noteiktie aizliegumi, piemēram, bez Dabas aizsardzības pārvaldes atļaujas aizliegts cirst kokus, Aizsargjoslu likums nosaka, ka: “elektrolīniju trase — elektrolīniju darbības nodrošināšanai paredzēta dabā esoša josla, kas ietilpst aizsargjoslā un uzturama brīva no kokiem un krūmiem”.

Tā kā Aizsargjoslu likums ir augstākstāvošs nekā Ministru kabineta noteikumi, tad, ja rodas neskaidrības par koku ciršanu elektrolīniju tuvumā, tad jāņem vērā Aizsargjoslu likumā noteiktās normas.

„Meža likums”

Likuma mērķis ir veicināt meža ekonomiski, ekoloģiski un sociāli ilgtspējīgu apsaimniekošanu un izmantošanu, visiem meža īpašniekiem vai tiesiskajiem valdītājiem nodrošinot vienādas tiesības, īpašuma tiesību neaizskaramību un saimnieciskās darbības patstāvību un nosakot vienādus pienākumus; kā arī reglamentēt valsts meža zemes pārvaldības un atsavināšanas nosacījumus.

Likums nosaka, ka meža zeme ir zeme, uz kuras ir mežs, zeme zem meža infrastruktūras objektiem, kā arī mežā ietilpstošie pārplūstošie klajumi, purvi, lauces un tam piegulošie purvi.

Saskaņā ar likumu mežs ir ekosistēma visās tās attīstības stadijās, kur galvenais organiskās masas ražotājs ir koki, kuru augstums konkrētajā vietā var sasniegt vismaz piecus metrus un kuru pašreizējā vai potenciālā vainaga projekcija ir vismaz 20 procentu no mežaudzes aizņemtās platības;

Likums nosaka, ka par mežu neuzskata:

- zemi, ko aizņem esošu autoceļu zemes nodalījuma josla, dzelzceļa zemes nodalījuma josla, elektrisko tīklu un elektronisko sakaru tīklu gaisvadu līniju

trase, gāzes vadu, naftas vadu trase, ūdensvadu trase un kapsēta, kā arī mākslīgas vai dabiskas izcelsmes koku rindu, kuras platums ir mazāks par 20 metriem, augļu dārzu, parku, kokaudzētavu;

- atsevišķi no meža esošu platību, kas atbilst meža definīcijai un ir mazāka par 0,5 hektāriem.

Likums nosaka, ka parku meža zemē izveido saskaņā ar teritorijas attīstības plānošanas dokumentiem pēc noteikta plāna vai projekta, lai nodrošinātu sabiedrības atpūtai un izklaidei piemērotus dabas objektus. Parkam ir nepieciešama regulāra kopšana un atjaunošana, lai uzturētu tā funkcijas un kvalitāti.

Savukārt mežaparku izveido, lai nodrošinātu sabiedrības atpūtai, sportam un izklaidei piemērotus apstākļus mežā, un to apsaimnieko tādā apjomā, lai saglabātu meža ekosistēmu un nepasliktinātu teritorijas estētisko, ainavisko un kultūrvēsturisko vērtību. Mežaparkā ir aizliegta kailcirte.

“Sugu un biotopu aizsardzības likums”

Likuma mērķis ir veicināt bioloģiskās daudzveidības saglabāšanu Latvijā, saglabājot Latvijai raksturīgo faunu, floru un biotopus, regulē sugu un biotopu aizsardzību, apsaimniekošanu un uzraudzību, veicina populāciju un biotopu saglabāšanu atbilstoši ekonomiskajiem un sociālajiem priekšnoteikumiem, kultūrvēsturiskajām tradīcijām, kā arī regulē īpaši aizsargājamo sugu un biotopu noteikšanas kārtību. Likums definē valsts pārvaldes un institūciju kompetenci, zemes īpašnieku un pastāvīgo lietotāju pienākumus un tiesības sugu un biotopu aizsardzībā, nosaka nepieciešamību veikt sugu un biotopu monitoringu.

“Vides aizsardzības likums”

Likuma mērķis ir veicināt ilgtspējīgu attīstību vides aizsardzības jomā, kā arī radīt un nodrošināt efektīvu vides aizsardzības sistēmu. Tās uzdevumi ir saglabāt, aizsargāt un uzlabot vides kvalitāti, saglabāt bioloģisko daudzveidību, veicināt dabas resursu un enerģijas ilgtspējīgu izmantošanu, nodrošināt sabiedrības līdzdalību ar vides aizsardzību saistītu lēmumu pieņemšanā, kā arī nodrošināt sabiedrībai iespēju brīvi saņemt vides informāciju. Likums piemērojams saistībā ar kontroli vides aizsardzības jomā un resursu izmantošanu, iedzīvotāju tiesībām un pienākumiem vides aizsardzības jomā.

“Teritorijas attīstības plānošanas likums”

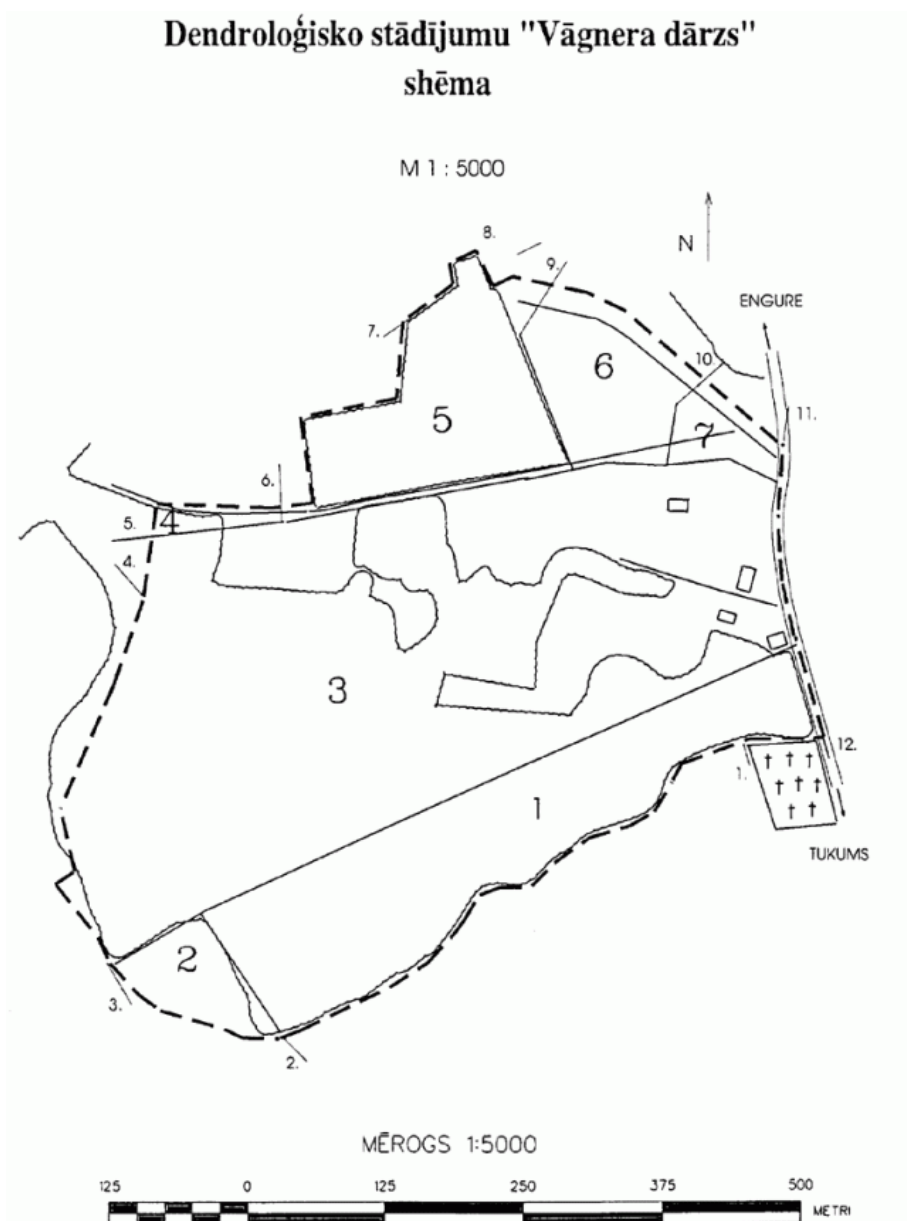
Likuma mērķis ir panākt, ka teritorijas attīstība tiek plānota tā, lai varētu paaugstināt dzīves vides kvalitāti, ilgtspējīgi, efektīvi un racionāli izmantot teritoriju un citus resursus, kā arī mērķtiecīgi un līdzsvaroti attīstīt ekonomiku. Teritorijas plānošanas viens no

uzdevumiem ir saglabāt dabas un kultūras mantojumu, ainavas un bioloģisko daudzveidību, kā arī paaugstināt kultūrainavas un apdzīvoto vietu kvalitāti.

1.3. Ministru kabineta noteikumi

Ministru kabineta 2001. gada 20. marta noteikumi Nr. 131 "Noteikumi par aizsargājamiem dendroloģiskajiem stādījumiem"

Noteikumi nosaka 89 dabas pieminekļus – aizsargājamus dendroloģiskos stādījumus. Ar šiem noteikumiem "Vāgnera dārzs" piešķirts dabas pieminekļa un aizsargājamo dendroloģisko stādījumu statuss. Šo noteikumu 79. pielikumā pievienota "Vāgnera dārzs" shēma un robežu apraksts (skatīt 2. attēlu un 1. tabulu).



2.attēls "Dendroloģisko stādījumu "Vāgnera dārzs" robežu shēma".

1. tabula

Dendroloģisko stādījumu "Vāgnera dārzs" robežu apraksts

Nr. p.k.	Robežposmu numurs pēc plāna	Pa kādiem plāna situācijas elementiem robeža noteikta
Tukuma novads. Tumes pagasts		
1.	1–2	Gar saimniecības "Dūmiņi" meža malu uz dienvidrietumiem
2.	2–3	No "Dūmiņu" saimniecības robežas uz ziemeļaustrumiem pa saimniecības "Zaķu mežs" zemi
3.	3–4	Uz ziemeļiem pa krūmājiem un lauku ceļu gar saimniecības "Skaras" zemi
4.	4–5	50 m uz ziemeļiem pa saimniecības "Ērgļi" zemi līdz saimniecības "Delveri" zemei
5.	5–6	25 m uz ziemeļiem pa saimniecības "Delveri" zemi un uz austrumiem gar meža malu
6.	6–7	Gar "Ezerkauķu" zemes lauka malu
7.	7–8	Uz ziemeļaustrumiem gar "Ezerkalnu" zemi
8.	8–9	Pa "Ezerkauķu" saimniecības pagalmu un aleju
9.	9–10	Uz dienvidaustrumiem pa saimniecības "Brūzis" aleju līdz saimniecības "Lejas" zemei
10.	10–11	Pa Saimniecības "Lejas" aleju līdz ceļam Engure–Tukums
11.	11–12	Pa ceļu Engure–Tukums līdz kapiem
12.	12–1	Uz rietumiem gar kapu malu līdz sākumpunktam

Ministru kabineta 2000. gada 14. novembra noteikumi Nr. 396 "Noteikumi par īpaši aizsargājamo un ierobežoti izmantojamo īpaši aizsargājamo sugu sarakstu"

Šajos noteikumos tiek noteiktas īpaši aizsargājamās sugas (sugu saraksts pievienots noteikumu 1.pielikumā) un ierobežoti izmantojamās īpaši aizsargājamās sugas (sugu saraksts pievienots noteikumu 2.pielikumā).

Ministru kabineta 2003. gada 26.augusta noteikumi Nr. 474 "Noteikumi par kultūras pieminekļu uzskaiti, aizsardzību, izmantošanu, restaurāciju un vidi degradējoša objekta statusa piešķiršanu"

Noteikumi nosaka valsts aizsargājamo kultūras pieminekļu uzskaiti, aizsardzību, izmantošanu un restaurāciju, kā arī kārtību, kādā tiek piešķirts vidi degradējoša objekta statuss.

Daļa dendroloģisko parku un stādījumu ir iekļauti kultūras pieminekļu sarakstā kā valsts nozīmes dabas pieminekļi; kā arhitektūras pieminekli var iekļaut objektus ar izcilu zinātnisku, kultūrvēsturisku vai izglītojošu nozīmi: nozīmīgas vietas – kombinētus cilvēka un dabas veidojumus (piemēram, pilsētu vēsturiskos centrus, ciemus, dārzus, parkus) un kultūrvēsturiskas cilvēka veidotas ainavas (līdz 19.gadsimtam ieskaitot) – teritorijas, kurām ir starptautiska vai nacionāla arhitektoniska, vēsturiska, estētiska un etnogrāfiska vērtība.

Ministru kabineta 2006. gada 21.februāra noteikumi Nr. 153 “**Noteikumi par Latvijā sastopamo Eiropas Savienības prioritāro sugu un biotopu sarakstu**”

Noteikumi nosaka Latvijā sastopamo Eiropas Savienības prioritāro sugu un biotopu sarakstu. No šiem noteikumiem minētajiem prioritārajiem biotopiem dendroloģiskajā stādījumā “Vāgnera dārzs” sastopami trīs biotopi - 6270* *Sugām bagātas ganības vai ganītas pļavas*, 9160 *Ozolu meži* un 9020* *Veci jaukti platlapju meži*.

Ministru kabineta 2010.gada 16. marta noteikumi Nr. 264 “**Īpaši aizsargājamo dabas teritoriju vispārējie aizsardzības un izmantošanas noteikumi**”

Noteikumi nosaka īpaši aizsargājamo dabas teritoriju (ĪADT) vispārējo aizsardzības un izmantošanas kārtību, tajā skaitā pieļaujamos un aizliegtos darbību veidus aizsargājamās teritorijās, kā arī aizsargājamo teritoriju apzīmēšanai dabā lietojamās speciālās informatīvās zīmes paraugu un tās izveidošanas un lietošanas kārtību.

Noteikumi nosaka dendroloģisko stādījumu apsaimniekošanas nosacījumus.

Nosaka, aizsargājamās teritorijās aizliegtās darbības, ar konkrētiem izņēmumiem:

- nosaka, ka aizsargājami dendroloģiskie stādījumi ir izņēmums, un tajos drīkst izmantot citzemju sugas meža atjaunošanā un ieaudzēšanā.

Noteikumu 8.nodaļas prasības attiecas uz dabas pieminekļiem, tajā skaitā, uz aizsargājamiem dendroloģiskajiem stādījumiem.

Nodaļā (40.punkts) noteikts, kādas darbības ir aizliegtas dabas pieminekļa teritorijā:

- veikt darbības, kuru dēļ tiek bojāts vai iznīcināts dabas piemineklis vai mazināta tā dabiskā estētiskā, ekoloģiskā un kultūrvēsturiskā vērtība;
- iegūt derīgos izrakteņus, izņemot pazemes ūdens ieguvi personiskām vajadzībām;
- aizliegts: mainīt zemes lietošanas kategoriju, izņemot zemes lietošanas kategorijas maiņu aizsargājamajos dendroloģiskajos stādījumos saskaņā ar normatīvajiem aktiem par parku ierīkošanu un apsaimniekošanu;
- aizliegts kurināt ugunsuru ārpus speciāli ierīkotām vietām.

Noteikumu 8.3. apakšnodaļa (48., 49., 50., 51. punkts) nosaka, ka pēc Dabas aizsardzības pārvaldes rakstiskas atļaujas saņemšanas atļauts:

- bīstamos kokus atļauts nocirst (novākt), ja nav citu iespēju novērst bīstamu situāciju (piemēram, apzāģēt zarus, izveidot atbalstus, izvietot norobežojošās barjeras un braukšanas ātrumu ierobežojošas zīmes);
- koku ciršana un dendroloģisko stādījumu atjaunošana atļauta saskaņā ar aizsargājamā dendroloģiskā stādījuma rekonstrukcijas projektu;
- aizsargājamā dendroloģiskajā stādījuma teritorijā pieļaujama infrastruktūras vai inženierkomunikāciju izbūve vai atjaunošana, kā arī ēku rekonstrukcija.

Ministru kabineta 2012.gada 2.maija noteikumi Nr. 309. “**Noteikumi par koku ciršanu ārpus meža**”

Noteikumi nosaka kārtību koku ciršanai ārpus meža, kādā kārtībā izsniedz atļauju koku ciršanai ārpus meža, metodiku zaudējumu aprēķināšanai par koku ciršanu pilsētas un ciema teritorijā, kā arī gadījumus, kad zaudējumu atlīdzība netiek noteikta.

Ministru kabineta 2012.gada 18.decembra noteikumi Nr. 935 “**Noteikumi par koku ciršanu mežā**”

Noteikumi nosaka galvenās cirtes un kopšanas cirtes kritērijus, maksimālo kailcirtes platību, koku ciršanas kārtību mežā, dabas aizsardzības prasības koku ciršanai, cirsmu sagatavošanas kārtību, kārtību, kādā izsniedzams apliecinājums koku ciršanai, un tā derīguma termiņu, kā arī nosaka koku ciršanas kārtību Baltijas jūras un Rīgas jūras līča krasta kāpu aizsargjoslā, lai īstenotu būvniecību, parku, mežaparku un lauksaimniecībā izmantojamās zemes ierīkošanu, kuras rezultātā platība tiek atmežota.

Ministru kabineta 2012.gada 18.decembra noteikumi Nr. 936 “**Dabas aizsardzības noteikumi meža apsaimniekošanā**”

Noteikumi nosaka vispārējās dabas aizsardzības prasības meža apsaimniekošanā, aprobežojumus aizsargjoslās ap purviem, bioloģiski nozīmīgu meža struktūras elementu noteikšanas un saglabāšanas nosacījumus, saimnieciskās darbības ierobežojumus dzīvnieku vairošanās sezonas laikā.

Ministru kabineta 2012.gada 18.decembra noteikumi Nr. 940 “**Noteikumi par mikroliegumu izveidošanas un apsaimniekošanas kārtību, to aizsardzību, kā arī mikroliegumu un to buferzonu noteikšanu**”

Noteikumi nosaka mikroliegumu izveidošanas un apsaimniekošanas kārtību, to aizsardzību, kā arī mikroliegumu un to buferzonu noteikšanu, ja mikroliegums tiek izveidots kādā no īpaši aizsargājamām dabas teritorijām, papildus šiem noteikumiem piemērojamas normas, kas regulē īpaši aizsargājamās dabas teritorijas aizsardzību un apsaimniekošanu.

Ministru kabineta 2017. gada 20.jūnija noteikumi Nr. 350 “**Noteikumi par īpaši aizsargājamo biotopu veidu sarakstu**”

Noteikumi nosaka īpaši aizsargājamo biotopu veidu sarakstu, kā arī īpaši aizsargājamās meža, krūmāju un purvu biotopus raksturojošās pazīmes. Saraksts ar piezīmēm pievienots šo noteikumu pielikumā.

Ministru kabineta 2007. gada 24. aprīļa noteikumi Nr. 281 “**Noteikumi par preventīvajiem un sanācijas pasākumiem un kārtību, kādā novērtējams kaitējums videi un aprēķināmas preventīvo, neatliekamo un sanācijas pasākumu izmaksas**”

Noteikumi nosaka tiešo kaitējumu draudu gadījumus un kārtību, kādā Valsts vides dienests organizē preventīvo pasākumu veikšanu. Tāpat tiek noteikti sanācijas mērķi un metodes, kārtība, kādā nosakāmi un veicami sanācijas pasākumi, un kārtība, kādā novērtējams kaitējums videi un aprēķināmas preventīvo, neatliekamo un sanācijas pasākumu izmaksas.

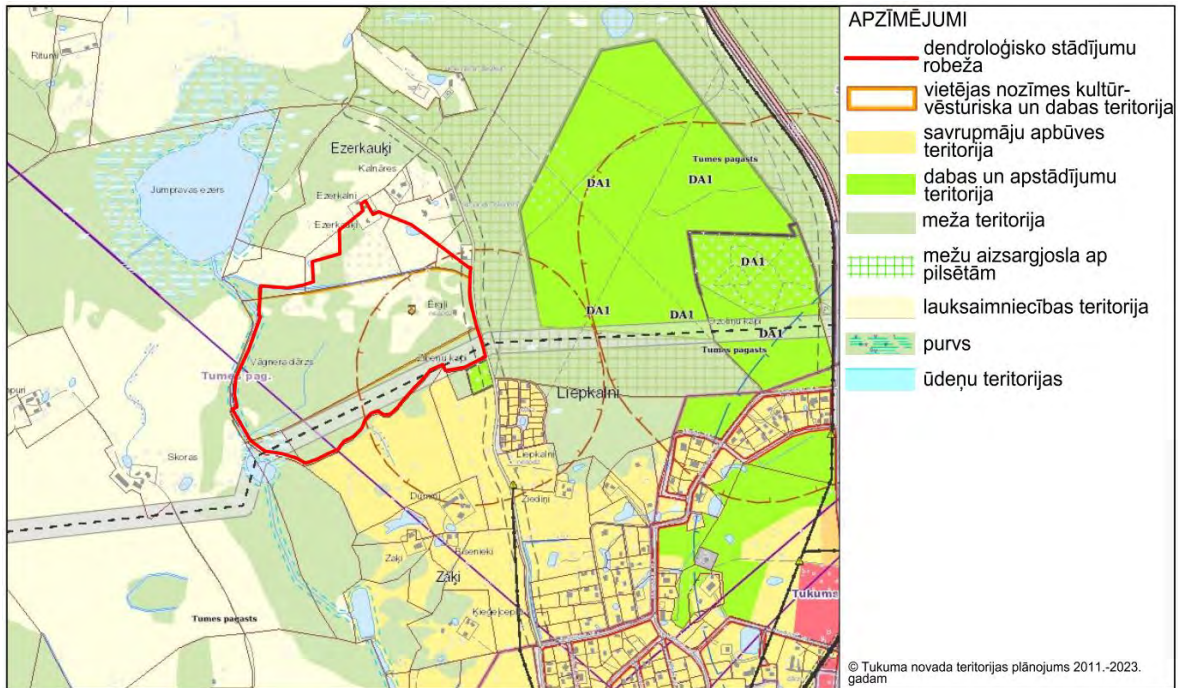
1.4. Attīstības plānošanas dokumenti un vietējās pašvaldības saistošie noteikumi

Tukuma novada teritorijas plānojums 2011.-2023. gadam

Teritorijas plānojums ir vietējās pašvaldības teritorijas attīstības plānošanas dokuments, kurā noteiktas prasības teritorijas izmantošanai un apbūvei, tajā skaitā funkcionālais zonējums, publiskā infrastruktūra, teritorijas izmantošanas un apbūves noteikumi, kā arī citi teritorijas izmantošanas nosacījumi, kuri izstrādāti administratīvajai teritorijai vai tās daļai.

Tukuma novada teritorijas plānojumā 2011. - 2023. gadam (aktualizēts ar Tukuma novada domes 2015.gada 27. augusta sēdes lēmumu (protokols nr. 10, 19.§) “Par Tukuma novada teritorijas plānojuma 2011.-2023.gadam grozījumu apstiprināšanu”), ir minēts, ka novada teritorijā atrodas 4 dabas pieminekļi, tai skaitā aizsargājамie dendroloģiskie stādījumi Vāgnera dārzs.

Tukuma novada teritorijas plānojumā 2011.-2023. gadam ar grozījumiem (1.1 redakcija) grafiskajā daļā Vāgnera dārza robeža atzīmēta ar sarkanu līniju, ar brūnu līniju – vietējas nozīmes kultūrvēsturiskā (TIN4) objekta robeža “Vāgnera dārzs”, kadastra apzīmējuma Nr. 9084 003 0013; brūnā raustītā līnija – sanitārā aizsargjosla ap kapsētu. Zaļais iekrāsojums norāda, ka teritorija pārsvarā klāta ar mežu teritoriju (M). Funkcionālā zona paredzēta, lai nodrošinātu apstākļus mežu ilgtspējīgai attīstībai un ar mežu saistīto galveno – saimniecisko, ekoloģisko un sociālo - funkciju īstenošanai. Dendroloģiskā stādījuma novietojumu novada kontekstā var redzēt 1. attēlā.



1. attēls "Dendroloģiskie stādījumi "Vāgnera dārzs" Tukuma novada Tumes pagasta teritorijas plānojuma kontekstā".

Vāgnera dārza teritorija ietilpst arī 15 km zonā ap Tukuma lidlauka kontrolpunktu (TIN16) un Tukuma lidlauka gaisa kuģu pacelšanās/nolaišanās 15 km sektorā (TIN15).

2. Teritorijas raksturojums

2.1. Atrašanās vietas raksturojums

Aizsargājami dendroloģiskie stādījumi “Vāgnera dārzs” atrodas Latvijas rietumu pusē, Tukuma novadā, Tumes pagastā. Tukuma novads atrodas Latvijas rietumu pusē, netālu no Rīgas jūras līča rietumu krasta. Tukums atrodas Ziemeļkursas augstienē, Vanemas paugurainē, kur raksturīgs paugurains reljefs ar krasām augstuma atšķirībām robežās no ~67 līdz ~83 m v.j.l. Augstienes klimatu ietekmē tās paceltais un paugurainais reljefs – tā saņem vairāk nokrišņu nekā apkārtējie līdzenumi. Gada vidējā temperatūra Ziemeļkursas augstienē ir par apmēram 0,6° zemāka nekā apkārtējos līdzenumos. Janvārī vidējā temperatūra ir -4 °C, jūlijā +17,5 °C, bezsala periods ilgst apmēram 140 dienas.

2.2. Vēstures attīstība

Fridrihs Emanuels Vāgners (Friedrich Emanuel Wagner) cēlies no senas vācu izcelsmes dārznieku dzimtas. Viņš ir apmeklējis ģimnāziju Drēzdenē, studējis Beļģijas karaliskajā dārzniecības skolā, smēlies pieredzi Francijā, Anglijā, Holandē, Vācijā un Šveicē. Fridriha Vāgnera specialitāte bija augļu koku, košumkrūmu un puķu audzēšana. Viņš gribēja Rīgā nodibināt dārzniecības institūtu, taču tam pietrūka līdzekļu. Rīgā dzimtai piederēja vairāki nekustamie īpašumi - Šarlotes muižiņa un Maikapara nams.

Vāgneru dzimta (Kārlis Heinrihs sen. Vāgners) Rīgā bija izveidojusi dārzniecības kantori, dārzniecības un kokaudzētavas sēklu tirgotavu. Līdz pat Pirmajam pasaules karam Vāgneru dārzniecība bijusi ainavisko dārzu paraugs, pielīdzināms botāniskiem dārziem, jo milzīgajās oranžērijās audzēts daudz tropiskās floras augu.

Tukuma pilsētas ziemeļrietumu malā, paugurainā, ainaviskā zemes gabalā pie Jumpravas ezera 1880. gadā Fridrihs Vāgners izveidoja dārzniecību 47 ha platībā. Lielāko daļu dārza aizņēma augļu koku skola. Dārzniecību apvija planku dzīvžogs, kam iekšpusē bija sastādīts egļu dzīvžogs, teritorijā auga košumkrūmi no Āzijas, Ķīnas, Japānas. Dārzā atradās īpašnieka dzīvojamais nams no sarkaniem ķieģeļiem ar lielu verandu, daudzas siltumnīcas ar rozēm un koku stādiem. Tālāk augļu koku un krūmu stādījumi. Kā norāda vāciskais dārza apzīmējums «Kunstgärtnerei» – kokaudzētavā liels īpatsvars bija tieši dekoratīvajiem augiem. “Tukuma ziņas” rakstā “Dažas senākās dārzniecības Tukumā” lasāms, ka “Vāgnerdārzā bija vairāk nekā 600 rožu šķirnes, 100 ābeļu šķirnes, 23 bumbieru un 56 plūmju šķirnes, 27 jāņogu šķirnes, 26 aveņu šķirnes, kā arī dažādas kazeņu, ērkšķogu un

zemeņu šķirnes. Lazdu, mežrožu, rabarberu un spargeļu stādījumi. Sēru koki un dzīvības koki.” 3. attēlā redzama agrāk simpātiskā dzīvojamā ēka Vāgnera stādaudzētavā.

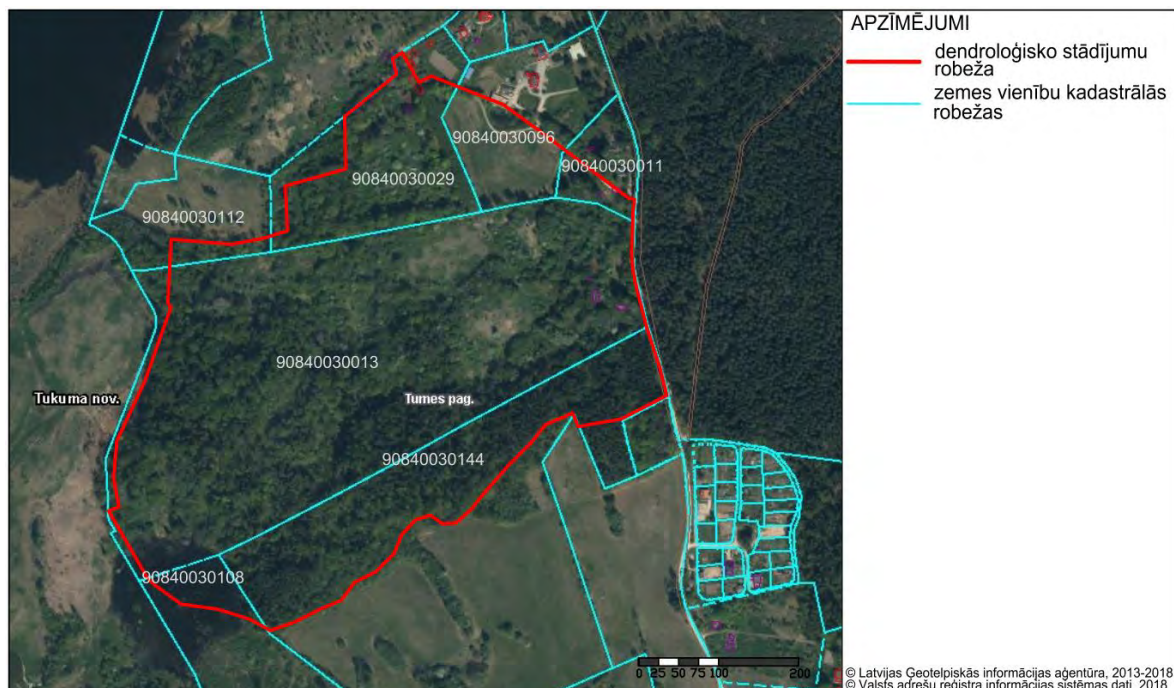


3. attēls “Dzīvojamais nams”.

Dārzniecība darbojās līdz 1909. gadam, kad dažādu ekonomisko un politisko apstākļu dēļ tā beidza savu saimniecisko darbību. Šobrīd dendrārija platība ir 29,39 ha. 1960.gadā introducēto sugu uzskaiti veikuši A.Mauriņš un A.Zvirgzds, konstatējot 160 introducētās sugas, savukārt 1972. gadā atkārtoti veicot introducēto sugu uzskaiti konstatēts, ka to skaits sarucis līdz 140 introducētām sugām. Visticamāk sugu izmiršanu ietekmējis tas, ka teritorija netika kopta un vietējās sugas pamazām izspiež mazāk piemērotās – introducētās sugas. Izdevumā “Koki un krūmi Latvijas lauku parkos” minēts, ka “stādījumi un mežaparks ir nekopts un rekonstruēt dendrāriju nebūtu lietderīgi”. Vāgnera dārzniecība bija viena no pirmajām un labākajām svešzemju koku kolekcijām Latvijā, kas saglabājusies līdz mūsdienām. Vāgnera dārzs ir Republikas nozīmes aizsardzībā kopš 1977.gada.

2.3. Zemes vienību raksturojums un piederība

Zemi dendroloģisko stādījumu “Vāgnera dārzs” robežās apsaimnieko 7 īpašnieki (4. attēls). Dendroloģiskās vērtības pārsvarā atrodamas uz saimniecības “Ērgļi” zemes.



4. attēls “Zemes vienības dendroloģiskajos stādījumos “Vāgnera dārzs””.

Īpašuma “Ērgļi”, Tumes pagastā, Tukuma novadā ar zemes vienība ar kadastra apzīmējuma Nr. 90840030013 platība ir 17,90 ha un zemes vienība pieder fiziskai personai.

Īpašuma “Ezerkauķi”, Tumes pagastā, Tukuma novadā ar zemes vienība ar kadastra apzīmējuma Nr. 90840030029 platība ir 4,30 ha un zemes vienība pieder ārvalstniekam.

Īpašuma “Vāgneris”, Tumes pagastā, Tukuma novadā ar zemes vienība ar kadastra apzīmējuma Nr. 90840030096 platība ir 3,08 ha un zemes vienība pieder juridiskai personai.

Zemes vienība ar kadastra apzīmējuma Nr. 90840030112 platība ir 1,9 ha un zemes vienība pieder juridiskai personai.

Īpašuma “Lejas”, Tumes pagastā, Tukuma novadā ar zemes vienība ar kadastra apzīmējuma Nr. 90840030011 platība ir 0,80 ha un zemes vienība pieder fiziskai personai.

Zemes vienības ar kadastra apzīmējuma Nr. 90840030108 platība ir 7,80 ha. Zemes vienība pieder fiziskai personai.

Zemes vienības ar kadastra apzīmējuma Nr. 90840030144 platība ir 14,39 ha. Zemes vienība pieder fiziskai personai.

3. Dendroloģisko stādījumu izpēte un novērtējums

Nodaļā aprakstītas un analizētas dendroloģisko stādījumu “Vāgnera dārzs” ainaviskās un kultūrvēsturiskās vērtības, dots bioloģiskā stāvokļa raksturojums (arī no dendroloģijas, entomoloģijas, botānikas, lihenoloģijas, brioloģijas zinātņu viedokļa), kā arī apskatītas iespējas to saglabāšanai ilgtermiņā.

Stādījumiem dots unikalitātes novērtējums, kas kalpo par pamatojumu dendroloģisko stādījumu iekļaušanai, paplašināšanai vai izslēgšanai no valsts nozīmes īpaši aizsargājamo dendroloģisko stādījumu kategorijas.

3.1. Ainavas novērtējums

“Vāgnera dārza” ainavas novērtējums sagatavots, apsekojot teritoriju dabā 2017. gada oktobrī, kā arī iepazīstoties ar pieejamajiem kartogrāfiskajiem un vēsturiskajiem materiāliem.

No sākotnējajiem ~40 ha dārzniecības šobrīd dendroloģisko stādījumu statuss piešķirts 29,39 ha. Teritorija ir lielā mērā degradēta – agrāk ainaviskie un vērtīgie stādījumi nav kopti gadu desmitiem, starp kokiem ir saauguši mazvērtīgāki sējeņi nomācot vērtīgākos kokus, vietējās sugas ir izspiedušas mazāk izturīgos eksotus, koki ir ar saspīestiem, šauriem vainagiem un atzarotiem stumbriem.

Visticamāk, dārzam nav bijis speciāli veidots, pārdomāts ainavisks plānojums, bet augi, arī pāraugušie un neizpārdotie eksemplāri, ir vienkārši ainaviski stādīti ap māju, teritorijā (par šādu iespējamību liek domāt koku kartēšanas rezultāts) un tipiski gar ceļiem, veidojot alejas.

Caur vispārēju teritorijas apaugumu var daļēji nolasīt dažus ainavu veidojošus struktūras elementus, piemēram, koku stādījumus rindās un alejās, atsevišķas grupas.

Ceļš uz atpūtas namu “Vāgneris” ved caur dažādu liepu aleju.



5. attēls “*Liepu aleja*”



6. attēls “*Kastaņu aleja*”

Ļoti pamanāma un ainaviska ir parasto kastaņu aleja (6. attēls), kas ved tieši uz Vāgnera dārzu. Visticamāk, vēsturiski kastaņu aleja ir bijusi liepu alejas (5. attēls) turpinājums; šobrīd ceļš met līkumu gar dīķi un pārrāvumā starp abām alejām ir būves.

Izcila liepu aleja ir saglabājusies saimnieka nama ziemeļu galā, kas vēsturiski ir vedusi gar augļu dārziem (7. attēls).



7. attēls “*Liepu aleja saimnieka nama ziemeļu galā*”.

Šobrīd lielākā eksotu un īpaši vērtīgu koku koncentrācija ir Dienvidrietumu virzienā no saimnieka nama (šobrīd drupas), kur pakava formā miksēti stādīti dažādi gan lapu, gan skujkoki. Eksemplāri ir vērtīgi, taču tiem pirmajā stāvā ir saaudzis mazvērtīgs pamežs, kas neļauj izcelties un novērtēt koku estētisko vērtību, kā arī ir traucēta koku pilnvērtīga augšana un attīstība.

Liepu rindas dienvidu galā tai pieslēdzas cita – dažādu miksētu sugu liepu rinda. Gan šī miksētu liepu rinda (dienvidu virziens), gan liepu rinda (austrumu virziens), gan pakavveida stādījumu rinda (ziemeļrietumu virziens), visticamāk, ir kalpojušas kā vējlauzēji un saudzīgāka mikroklimate nodrošinātājas augļu dārzam, augļu dārzu no rietumiem ieskauj dabīgs meža masīvs.

Lai gan Vāgneru dzimtas Rīgas īpašumos vairāk bijušas nolasāmas angļu ainavisko parku iezīmes, Tukuma dārzniecības struktūrā šobrīd nolasāmie elementi liecina, koku stādījumi vairāk kalpojuši funkcionālam mērķim.

3.2. Svešzemju sugu stādījumu/dendroloģisko vērtību raksturojums – koku novērtējums

Koku inventarizācija "Vāgnera dārzā" veikta 2017. gada oktobrī. Numerācija dabā piešķirta 217 kokiem. Dendroloģiski vērtīgie koki numurēti dabā ar plastikāta numuriem pēc vienotas sistēmas, numerācija atspoguļota inventarizācijas plānā un tabulās. Koku fiziskais stāvoklis novērtēts pēc 10 baļļu sistēmas, nosakot vitalitāti un piešķirot noteiktu krāsu (skatīt pielikumu "Koku vērtēšanas kritēriji"), un apskatāms koku novērtējuma tabulās.

Veicot koku stāvokļa novērtējumu, secināts:

- apsekotajā teritorijā novērtēti 43 dažādi kokaugu taksoni, daudzi no tiem ir dendroloģiski nozīmīgi un vērtīgi: Eiropas baltegle *Abies alba* – 6 gab., balzāma baltegle *Abies balsamea* – 1 gab., Sibīrijas baltegle *Abies sibirica* – 1 gab., baltegle *Abies sp.* - 2 gab., lauka kļava *Acer campestre* – 3 gab., kalnu kļava *Acer pseudoplatanus* - 34 gab., dzeltenā zirgkastaņa *Aesculus flava* – 4 gab., parastā zirgkastaņa *Aesculus hippocastanum* – 1 gab., sīkstais bērzs *Betula lenta* - 1 gab., papīra bērzs *Betula papyrifera* – 1 gab., āra bērza šķ. *Betula pendula* 'Crispa' - 2 gab., bērza suga *Betula sp.* - 1 gab., parastais skābardis *Carpinus betulus* – 12 gab., vilkābeles suga *Crataegus sp.* - 1 gab., parastais dižskābardis *Fagus sylvatica* – 22 gab., parastā dižskābarža šķ. *Fagus sylvatica* 'Purpurea' - 3 gab., parastā dižskābarža šķ. *Fagus sylvatica* 'Laciniata' - 1 gab., parastā dižskābarža šķ. *Fagus sylvatica* 'Pendula' - 2 gab., pelēkais riekstkoks *Juglans cinerea* – 3 gab., Eiropas lapegle *Larix decidua* - 2 gab., Ledebūra lapegle *Larix ledebourii* – 7 gab., ogābele *Malus baccata* – 1 gab., parastā egle *Picea abies* – 2 gab., pelēcīgā apse *Populus x canescens* – 1 gab., Menzīsa duglāzija *Pseudotsuga menziesii* – 2 gab., klinšu ozola šķ. *Quercus petraea* 'Mespilifolia' - 1 gab., parastais ozols *Quercus robur* – 1 gab., parastā ozola šķ. *Quercus robur* 'Fastigiata' – 1 gab., blīgzna (pūpolvītols) *Salix caprea* - 2 gab., trauklā vītola šķ. *Salix fragilis* 'Bullata' - 1 gab., Zviedrijas pīlādzis *Sorbus intermedia* – 2 gab., pīlādža suga *Sorbus sp.* - 1 gab., rietumu tūja *Thuja occidentalis* – 10 gab., rietumu tūjas šķ. *Thuja occidentalis* 'Cristata' - 2 gab., Japānas patūja *Thyopsis dolabrata* – 1 gab., platlapu liepa *Tilia platyphyllos* – 25 gab., platlapu liepas šķ. *Tilia platyphyllos* 'Rubra' - 5 gab., platlapu liepas šķ. *Tilia platyphyllos* 'Vitifolia' - 1 gab., sudraba liepa *Tilia tomentosa* – 8 gab., Krimas liepa *Tilia x euchlora* – 16 gab., Holandes liepa *Tilia x europaea* – 20 gab., Kanādas hemlokegle *Tsuga canadensis* – 1 gab., parastā vīksna *Ulmus laevis* – 3 gab. Krūmu stāvā ir sastopami - parastā zalktene *Dapne mesereum* 'Album', vērene sp. *Ribes sp.*, irbeņu

fizokarps *Physocarpus opulifolius*, Roze *Rosa sp.*, Spireja *Spirea sp.*, dižsūrene *Reynoutria sp.*;

- vidējais koku fiziskā stāvokļa novērtējums objektā ir 6,25 no 10 ballēm;
- teritorijā konstatēti **ļoti vērtīgi un izcili** koki – 139 gab., kuru vainagi plānā ir atzīmēti ar sarkanu un violetu krāsu, ir noteikti saglabājami; **vērtīgi koki** – kopumā 73 gab., kuriem vainagi plānā ir atzīmēti ar zaļu krāsu; **mazvērtīgi koki** – 5 gab., kuru vainagi plānā atzīmēti pelēkā krāsā; koki iespēju robežās ir saglabājami;
- teritorijā ir konstatēti 8 valsts nozīmes dižkoki, ārpus dendroloģiskā stādījuma teritorijas atrodas papildus vēl 7 dižkoki – **Nr. 44238; 44240; 44262; 44263; 44266; 44281; 44287; 44291; 44341; 44393; 44394; 44398; 44401; 44403; 44330** – kuriem saskaņā ar Ministru kabineta 2010. gada 16. marta noteikumiem Nr. 264 “Īpaši aizsargājamo dabas teritoriju vispārējie aizsardzības un izmantošanas noteikumi” ir noteikta aizsargjosla vainaga projekcijas platumā, kā arī 10 m platā joslā no tās (mērot no koka vainaga projekcijas ārējās malas);
- teritorijā ir konstatēti **4 ainaviski vērtīgi koki** – **Nr. 44247; 44264; 44370; 44388**.

Koku kopšanas prioritātes:

- **1 koks ar kopšanas prioritāti A!** (akūti bīstams, darbi jāveic nekavējoties), Nr. 44287;
- **26 koki ar kopšanas prioritāti A** (noteikti jāveic darbi 1-6 mēn. laikā), Nr. 44206; 44227; 44229; 44230; 44234; 44241; 44281; 44283; 44286; 44288; 44291; 44327; 44329; 44390; 44391; 44393; 44394; 44396; 44397; 44399; 44402; 44403; 44405; 44406; 44407; 44408;
- **131 koks ar kopšanas prioritāti B** (nepieciešama kopšana, bet nav steidzama), Nr. 13693; 44202; 44205; 44207; 44208; 44209; 44210; 44211; 44212; 44214; 44215; 44216; 44217; 44218; 44219; 44220; 44221; 44222; 44223; 44224; 44225; 44226; 44228; 44235; 44236; 44237; 44238; 44240; 44247; 44249; 44251; 44253; 44254; 44257; 44258; 44259; 44260; 44261; 44262; 44263; 44264; 44265; 44266; 44267; 44268; 44269; 44271; 44272; 44273; 44274; 44275; 44276; 44277; 44278; 44279; 44280; 44282; 44284; 44285; 44289; 44290; 44292; 44293; 44294; 44295; 44298; 44299; 44300; 44301; 44302; 44308; 44310; 44313; 44315; 44320; 44321; 44322; 44323; 44325; 44326; 44328; 44330; 44332; 44333; 44334; 44336; 44337; 44338; 44339; 44340; 44341; 44342; 44345; 44347; 44348; 44350; 44352; 44353; 44354; 44355; 44357; 44360; 44361; 44362; 44366; 44367; 44370; 44371; 44372; 44373; 44374; 44375; 44376; 44377; 44379; 44380; 44381; 44382; 44383; 44384; 44385; 44386; 44387; 44389; 44392; 44395; 44398; 44400; 44401; 44404; 44409;

- **28 koki ar kopšanas prioritāti C** (var sakopt, bet nav nepieciešams), Nr. 13686; 13692; 13694; 44201; 44203; 44204; 44231; 44232; 44233; 44239; 44244; 44245; 44248; 44252; 44270; 44303; 44304; 44305; 44306; 44307; 44309; 44312; 44316; 44317; 44318; 44319; 44324; 44346;
- **31 koks ar kopšanas prioritāti D** (kopšana nav nepieciešama), Nr. 13682; 13683; 13687; 13688; 44213; 44242; 44243; 44246; 44250; 44255; 44256; 44296; 44297; 44311; 44314; 44331; 44335; 44343; 44344; 44349; 44351; 44356; 44358; 44359; 44363; 44364; 44365; 44368; 44369; 44368; 44369; 44378; 44388.

3.3. Dabas vērtību novērtējums

Sugu un biotopu aizsardzības jomā sertificētā eksperte Maija Medne, sertificēta sniegt eksperta atzinumus par sugu grupu vaskulārie augi; biotopiem - meži un virsāji, purvi, zālāji, 2017.gada 15. oktobrī apsekojusi teritoriju ~29,4 ha platībā.

Dendroloģisko stādījumu teritorijā konstatēti gan Eiropas Savienības aizsargājамie biotopi (definēti pēc Ministru kabineta 2017. gada 20. jūnija noteikumi Nr. 350 "*Noteikumi par īpaši aizsargājamo biotopu veidu sarakstu*"), gan īpaši aizsargājamās sugas, ko nosaka Ministru kabineta 2000. gada 14. novembra noteikumiem Nr.396 "*Noteikumi par īpaši aizsargājamo sugu un ierobežoti izmantojamo īpaši aizsargājamo sugu sarakstu*".

Teritorijas ziemeļaustrumu daļā, 1,28 ha platībā, atrodas bioloģiski vērtīgs zālājs, Eiropas Savienības prioritāri aizsargājамais biotops 6270* *Sugām bagātas ganības vai ganītas pļavas*. Šeit sastopams biotopa 1. variants, kuram raksturīgi mēreni mitri apstākļi. Zālājā dominē parastā smilga *Agrostis tenuis*, parastā sekstaine *Cynosurus cristatus*, kā arī dažādi platlapji - raskrēsliņi *Alchemilla spp.*, parastā brūngalvīte *Prunella vulgaris*, ložņu āboliņš *Trifolium repens*. Zālājā sastopamas četras bioloģiski vērtīgu zālāju indikatorsugas: sāres grīslis *Carex panicea*, matainā vēlpiene *Leontodon hispidus*, pļavas liniņš *Linum catharticum* un parastais ancītis *Agrimonia eupatoria*. 2017. gada sezonā zāle tikusi nopļauta, savākta un atālā ganās dažas aitas. Daļa no zālāja tiek izbraukāta, ir nelielas rises jeb ceļa vietas ar mazu izmantošanas intensitāti.

Pēc dabas datu pārvaldības sistēmas "Ozols" datiem dendroloģiskā stādījumā atrodas vēl divi Eiropas Savienības prioritāri aizsargājамie biotopi - 9160* *Ozolu meži (ozolu, liepu un skābaržu meži)* 1. variants un 9020* *Veci jaukti platlapju meži* 4. variants.

Dendrārija teritorijā konstatēta divas īpaši aizsargājамā suga un divas ierobežoti izmantojamās īpaši aizsargājамās sugas. Spožā skudra *Lasius fuliginosus* apdzīvo vecu parasto gobu *Ulmus glabra* teritorijas dienvidrietumu daļā, blakus bebra applūdinātai

teritorijai (kokam, kura sakņu zonā ir skudru ligzda, pastāv applūšanas risks) un Baltijas efeja *Hedera helix var. Baltica*, sastopama teritorijas ziemeļu daļā, privātīpašuma pagalmā. Ierobežoti izmantojamā suga gada staipeknis *Lycopodium annotinum* sastopams 5. nogabalā, kur dominē egles un veci ozoli, savukārt cita ierobežoti izmantojamā suga - parka vīngliemezis *Helix pomatia* - sastopams krūmājos dendroloģisko stādījumu rietumu daļā.

No bioloģiskās daudzveidības viedokļa, nozīmīgi ir visi vecie koki dendroloģisko stādījumu teritorijā, īpaši vecākās mežaudzes ar eglēm un ozoliem. Šādi koki, īpaši, ja tajos sāk veidoties dobumi, spēs nodrošināt dzīves nišas dažādiem dzīvajiem organismiem: putniem, sēnēm, sūnām, ķērpjiem u.c.

Pēc SIA LABIE KOKI ekspertu 2017.gada oktobrī veiktās koku inventarizācijas datiem, dendroloģiskajā stādījumā konstatēti astoņi īpaši aizsargājami dabas objekti - dižkoki (definēti pēc *Ministru kabineta 2010. gada 16. marta noteikumi Nr.264 "Īpaši aizsargājamo dabas teritoriju vispārējie aizsardzības un izmantošanas noteikumi"* 2. pielikumā uzrādītajiem stumbru apkārtmēriem 1,3 m augstumā no sakņu kakla). Šie un citi koki inventarizācijas nolūkos dabā numurēti ar plastikāta numuriem.

4. Aizsargājamo dendroloģisko stādījumu robežu izvērtēšana

Šajā nodaļā pēc sniegtajiem ekspertu novērtējumiem un atzinumiem tiek izvērtēta dendroloģisko stādījumu "Vāgnera dārzs" atbilstība dendroloģisko stādījumu statusam. Izvērtējot dendroloģisko stādījumu vēsturi, kultūrvēsturisko nozīmīgumu, ainavas vērtību, dabas daudzveidību, tiek secināts, ka stādījumu nozīmīgākā vērtība ir dendroloģiskā un dendroloģisko stādījumu statuss ir saglabājams, taču ir jāveic tā robežas grozījumus normatīvajos aktos.

4.1. Vēsturiskais un kultūrvēsturiskais novērtējums

Vāgnera dārzam ir daļēji apzināta, taču joprojām pētāma vēsture, kas varētu atklāt vēl daudz interesantu detaļu. Vāgneri bija ievērojama, izglītota un inovatoriska dzimta, kas ir atstājusi savu nospiedumu latviešu kultūrtelpā, un "Vāgnera dārza" stādījumi ir tikai neliela daļa no tā. No vēsturiskā un kultūrvēsturiskā viedokļa dendroloģisko stādījumu statuss "Vāgnera dārzam" ir saglabājams.

4.2. Ainavas novērtējums

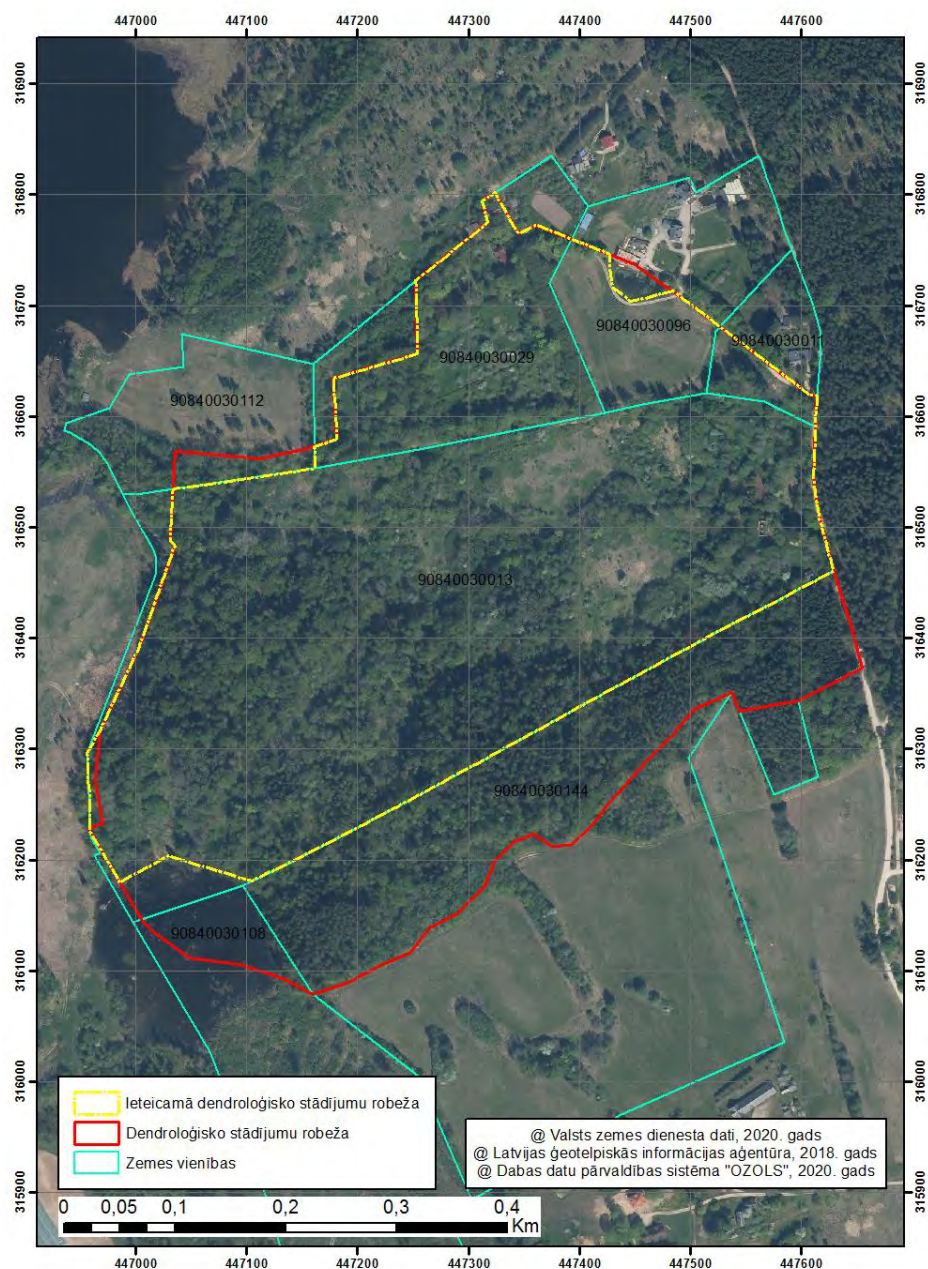
"Vāgnera dārza" sadalīšana vairākās atsevišķās zemes vienībās ir apgrūtinājusi dendroloģisko stādījumu apsaimniekošanu, kas ir vizuāli negatīvi iespaidojusi arī dendroloģisko stādījumu ainavu. Teritorijā ainaviski izteiksmīgākie un augstvērtīgākie ir līnijveida un grupu stādījumi – alejas gar ceļiem un grupas ap saimnieka māju. No ainavas viedokļa "Vāgnera dārzam" ir saglabājams dendroloģisko stādījumu aizsardzības statuss.

4.3. Dendroloģiskais un dabas vērtību novērtējums

Dendroloģiskā stādījuma "Vāgnera dārzs" būtiskākā vērtība ir tur sastopamā lielā svešzemju kokaugu sugu dažādība. Lai gan šajā teritorijā sastopamas arī īpaši aizsargājamas dabas vērtības – zālāja un mežu biotopi un aizsargājamas sugas, tieši dendroloģiski nozīmīgo kokaugu stādījumu izvietojums, kā arī vecākās mežaudzes ir būtiskākais faktors robežu precizēšanai. Pašreiz īpaši aizsargājamā teritorijā ir iekļautas vietas, kam nav ne dendroloģiskas nozīmes, ne arī tās dod būtisku pienesumu dabas daudzveidībai, piemēram, egļu jaunaudze, applūdinātā bebraine, mākslīgi veidots dīķis, krūmāji u.c., tāpēc ir rekomendējams teritorijai saglabāt dendroloģisko stādījumu statusu, taču nepieciešams veikt dendroloģisko stādījumu robežas atbilstoši šobrīd atlikušajām dendroloģiskajām vērtībām grozījumus normatīvajos aktos.

4.4. Priekšlikums dendroloģisko stādījumu robežu izmaiņām

Dendroloģiskā stādījuma “Vāgnera dārzs” robežas ieteicams precizēt atbilstoši situācijai dabā un atlikušajām dendroloģiskajām vērtībām un veikt atbilstošo normatīvo aktu grozījumus. Dendroloģisko stādījumu statuss noteikti ir jāsaglabā zemes vienībai ar kadastra numuru 90840030029 un dienvidrietumu daļā zemes vienībām ar kadastra numuriem 90840030096 un 90840030011, kur ir novērojams dendroloģisko eksotu sabiezinājums un īpaši vērtīgi rindu stādījumi. ĪADT daļā ar kadastra apzīmējumiem 90840030144, 90840030112, 90840030108 nav konstatētas nozīmīgas dendroloģiskas un citas aizsargājamas dabas vērtības, līdz ar to ir pieļaujama šo teritoriju izslēgšana no dendroloģiskā stādījuma (skat. 8. attēlu).



8. attēls “Priekšlikums robežu korekcijai dendroloģiskajā stādījumā “Vāgnera dārzs”

5. Teritorijas funkcionālais zonējums

Pēc dendroloģisko stādījuma “Vāgners dārzs” apsekojumiem un tajā sastopamajām dendroloģiskajām un dabas vērtībām, esošo teritoriju var iedalīt trijās funkcionālās zonās (skat. 9. attēlu):

1. stādījumu zona;
2. dabas vērtību zona;
3. neitrālā zona.

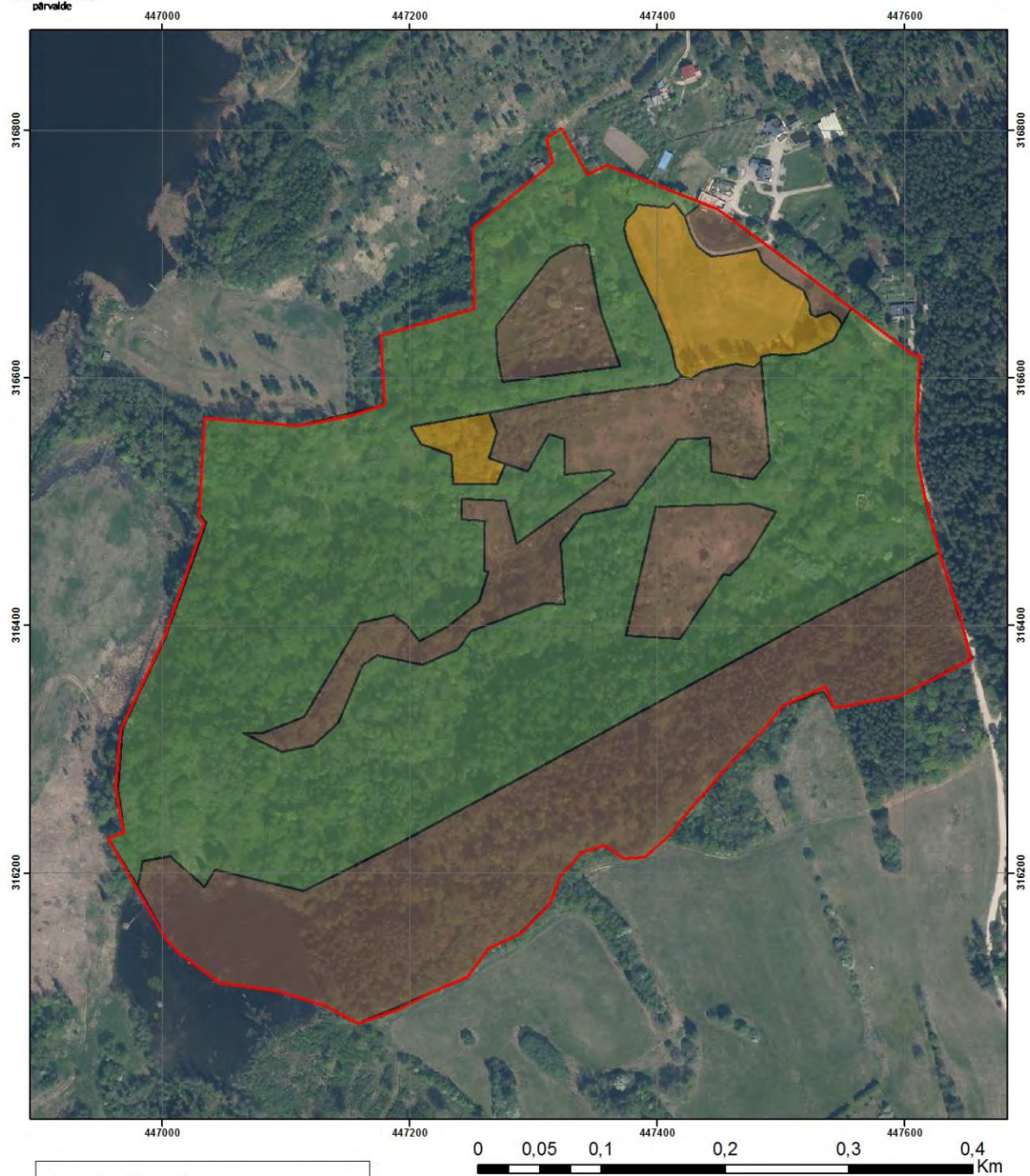
Stādījumu zonā ietver teritoriju, kurā ir sastopamas dendroloģiskās (Latvijā retas stādītas vietējo un citzemju koku sugas, pasugas, varietātes un formas) un kultūrvēsturiskās vērtības. Šajā zonā ir iekļauts arī Eiropas Savienības īpaši aizsargājams biotops – 9160 *Ozolu meži*, kurā ietilpst introducētās sugas, piemēram, Menzīsa duglāzija, Sibīrijas baltegle, Eiropas baltegle.

Šajā zonā ir jā saglabā vērtīgus, introducētus kokus, nogāzē augošos kokus un ozolus ar diametru virs 50 cm, tajā skaitā sausokņus un kritalas, bet mežaudzēs var veikt kopšanas vai izlases cirti (skat. 2. tabulu).

Dabas vērtību zonā ietver Eiropas Savienības īpaši aizsargājamus biotopus - 9020* *Veci jaukti platlapju meži* un 6270* *Sugām bagātas ganības un ganītas pļavas*. Šajā zonā nav dendroloģiski vērtīgu koku.

Šajā zonā jānodrošina īpaši aizsargājamiem biotopiem labvēlīgu aizsardzības stāvokli (skat. 2. tabulu).

Neitrālā zonā ietver dārzu ar siltumnīcām, stāvvietu, atklātās platības un mežaudzes, kurās nav sastopami dendroloģiskie vērtīgie koki vai citas īpaši aizsargājamās dabas vērtības. Šajā zonā jāveic atklātu platību atjaunošana, bet mežaudzēs var tikt veikta kopšanas vai izlases cirte (skat. 2. tabulu).



@ Latvijas ģeotelpiskās informācijas aģentūra, 2019. gads
 @ Dabas datu pārvaldības sistēma "OZOLS", 2020. gads

9. attēls "Vāgnera dārza funkcionālais zonējums"

6. Teritorijas ilgtermiņa un īstermiņa saglabāšanas un attīstības virzieni (mērķi)

Balstoties uz ekspertu izejas datu apkopojumu un novērtējumu, ir izvirzīti dendroloģisko stādījumu "Vāgnera dārzs" ilgtermiņa un īstermiņa mērķi rekonstrukcijas projektā noteiktajam apsaimniekošanas periodam no 2020. – 2030. gadam.

Ilgtermiņa mērķis

Saglabāt dendroloģiskā stādījuma "Vāgnera dārzs" dabas, ainavas un kultūrvēsturiskās vērtības, nodrošinot gan neiejaukšanos dabas procesos, gan aktīvi apsaimniekojot zālājus un mežaudzes, saglabājot sastopamos dendroloģiskos retumus un uzlabojot teritorijā biotopu un sugu daudzveidību, kā arī līdzsvarojot dabas aizsardzības un sociālekonomiskās intereses.

Īstermiņa mērķi

Plānošanas perioda īstermiņa mērķi sadalīti vairākās grupās:

- A. Administratīvie un organizatoriskie aspekti;
- B. Dabas, ainavisko un kultūrvēsturisko vērtību aizsardzība un apsaimniekošana;
- C. Sabiedrības informēšana un izglītošana;
- D. Infrastruktūras uzturēšana un pilnveidošana.

A. Administratīvie un organizatoriskie aspekti

A.1. Veikt dendroloģisko stādījumu robežu precizēšanu.

B. Dabas, ainavisko un kultūrvēsturisko vērtību aizsardzība un apsaimniekošana

B.1. Saglabāt valsts nozīmes aizsargājamo dendroloģisko stādījumu "Vāgnera dārzs", kā arī teritorijā sastopamās dendroloģiskās vērtības, īstenojot to aizsardzībai nepieciešamos apsaimniekošanas pasākumus.

B.2. Saglabāt un nodrošināt teritorijā esošo īpaši aizsargājamo meža biotopu labvēlīgā aizsardzības stāvoklī 3,92 ha platībā.

B.3. Saglabāt un uzturēt īpaši aizsargājamo zālāju biotopu labvēlīgā aizsardzības stāvoklī 1,28 ha platībā.

B.4. Nodrošināt teritorijas ainaviskās vērtības saglabāšanos un paaugstināšanos.

C. Sabiedrības informēšana un izglītošana

C.1. Izglītot, informēt sabiedrību, iepazīstinot ar teritorijas dendroloģiskajām, dabas, ainaviskajām un kultūrvēsturiskajām vērtībām.

D. Infrastruktūras uzturēšana un pilnveidošana

D.1. Saglabāt un veikt esošo tiltu atjaunošanu.

D.2. Veikt piebraucama ceļa izveidi

D.3. Veikt esošo pastaigu taku uzturēšanu.

7. Plānotie apsaimniekošanas pasākumi

Lai sasniegtu izvirzītos ilgtermiņa un īstermiņa mērķus, tika izstrādāts dendroloģiskā stādījuma "Vāgnera dārzs" apsaimniekošanas pasākumu plāns periodam no 2020. līdz 2030. gadam, kas paredz pasākumus dendroloģisko, dabas vērtību un ainavu aizsardzībai un saglabāšanai. Apsaimniekošanas pasākumi ir pārskatāmi un maināmi, vadoties pēc monitoringa vai citiem izpētes rezultātiem, kā arī, ja rodas neparedzēti apstākļi, kas liek tos mainīt un to nepieciešamību var zinātniski pamatot. Apsaimniekošanas pasākumu maiņu vajadzības gadījumā jāsaskaņo ar Dabas aizsardzības pārvaldi. Pasākumu maiņa ir jādokumentē.

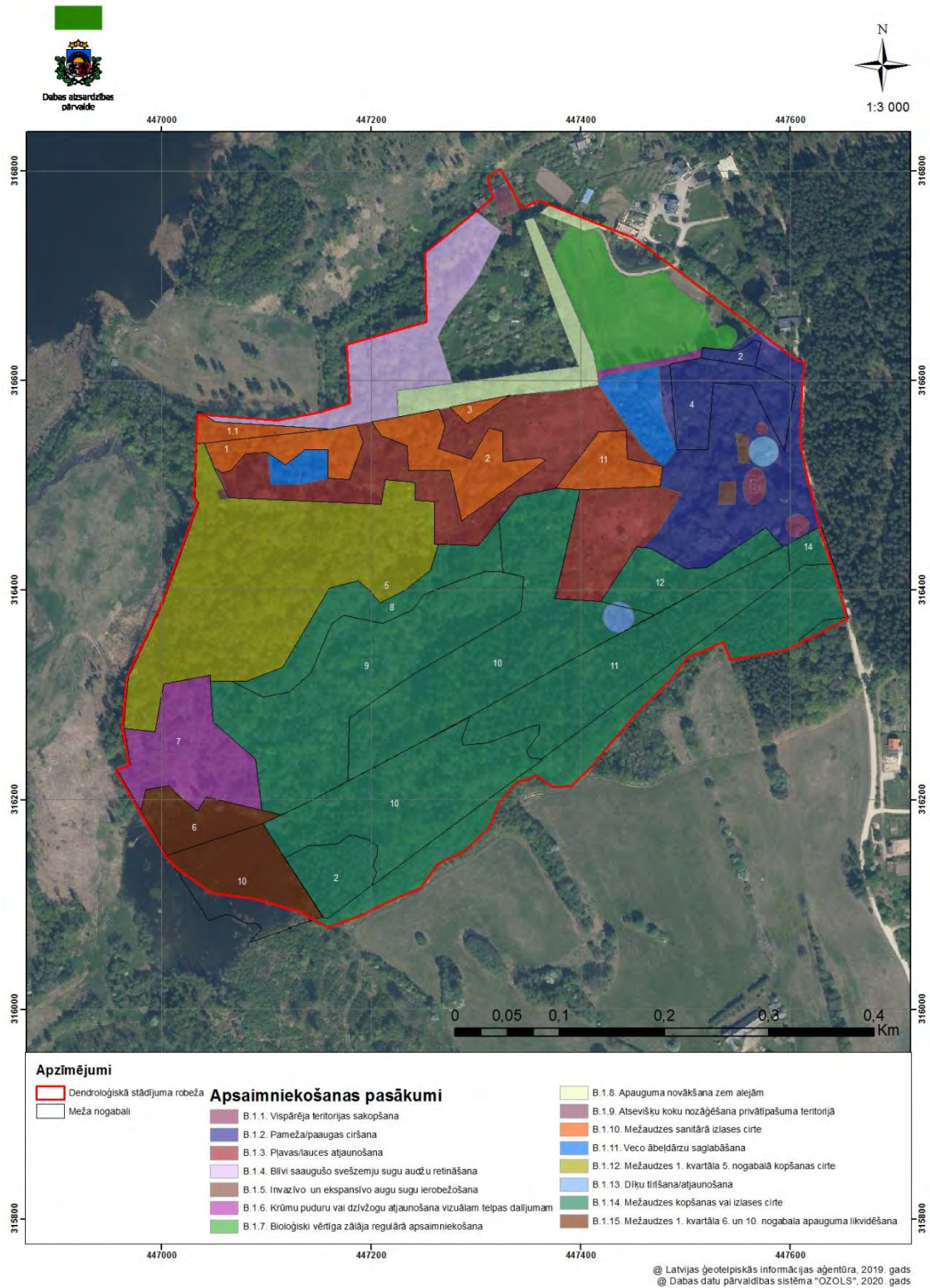
Aizliegtās un atļautās darbības dendroloģiskā stādījuma "Vāgnera dārzs" teritorijā nosaka ar Ministru kabineta 2010. gada 16. marta noteikumiem Nr. 264 "Īpaši aizsargājamo dabas teritoriju vispārējie aizsardzības un izmantošanas noteikumi", 8.3. apakšnodaļā ir aprakstītas atļautās un aizliegtās darbības dendroloģiskajos stādījumos, kā arī 8.2. apakšnodaļā ir aprakstītas atļautās un aizliegtās darbības īpaši aizsargājama koka jeb dižkoka teritorijā.

Apsaimniekošanas pasākumi ir raksturoti 2. tabulā, kas ir lietojama kopā ar apsaimniekošanas pasākumu aprakstu un detalizēto infrastruktūras objektu un apsaimniekošanas pasākumu karti (skat. 10. attēlu).

2. tabula. Plānotie apsaimniekošanas pasākumi

Nr. p.k.	Mērķis	Apsaimniekošanas pasākums	Piezīmes
A. Administratīvie un organizatoriskie aspekti			
A.1.1.	A.1.	Dendroloģisko stādījumu robežas grozījumu normatīvajos aktos veikšana	
B. Dabas, ainavisko un kultūrvēsturisko vērtību aizsardzība un apsaimniekošana			
B.1.1.	B.1., B.2., B.3., B.4.	Vispārēja teritorijas sakopšana	
B.1.2.	B.1.	Pameža/paaugas ciršana	Dendrologa uzraudzībā
B.1.3.	B.1.	Pļavas/lauces atjaunošana	Dendrologa uzraudzībā
B.1.4.	B.1.	Blīvi saaugušo svešzemju sugu audžu retināšana	Dendrologa uzraudzībā
B.1.5.	B.1., B.4.	Invazīvo un ekspansīvo augu sugu ierobežošana	
B.1.6.	B.1., B.4.	Krūmu puduru vai dzīvzogu atjaunošana vizuālam telpas dalījumam	
B.1.7.	B.3.	Bioloģiski vērtīga zālāja regulārā apsaimniekošana	
B.1.8.	B.1., B.4.	Apauguma novākšana zem alejām	
B.1.9.	B.1.	Atsevišķu koku nozāģēšana privātīpašuma teritorijā	Bojā īpašnieka pagrabu
B.1.10.	B.1., B.2.	Mežaudzes sanitārā izlases cirte	
B.1.11.	B.1.	Veco ābeļdārzu saglabāšana	
B.1.12.	B.1., B.2.	Mežaudzes 1. kvartāla 5. nogabalā kopšanas cirte	
B.1.13.	B.4.	Dīķu tīrīšana/atjaunošana	

B.1.14.	B.1.	Mežaudzes kopšanas vai izlases cirte	
B.1.15.	B.1.	Mežaudzes 1. kvartāla 6. un 10. nogabala liekā apauguma likvidēšana	
C. Sabiedrības informēšana un izglītošana			
C.1.1.	C.1.	Informācijas stenda sagatavošana un izvietošana dabā	
C.1.2.	C.1.	Robežzīmju izgatavošana, uzstādīšana un uzturēšana	
C.1.3.	C.1.	Dižkoku apzīmēšana ar speciālo informatīvo zīmi "Ozollapa"	
D. Infrastruktūras uzturēšana un pilnveidošana			
D.1.1.	D.1.	Esošo tiltiņu atjaunošana	
D.1.2.	D.2.	Piebraucama ceļa izveide	Dendrologa uzraudzībā
D.1.3.	D.3.	Esošo pastaigu taku uzturēšana	



10. attēls "Vāģnera dārza apsaimniekošanas pasākumu karte"

Apsaimniekošanas pasākumu detalizēts apraksts

A. Administratīvie un organizatoriskie aspekti

A.1.1. Dendroloģisko stādījumu robežas grozījumu normatīvajos aktos veikšana (skat. 8. attēlu).

Ņemot vērā ekspertu novērtējumus un atzinumus, plānotais pasākums ir izslēgt no dendroloģisko stādījumu "Vāgnera dārzs" teritorijas, kurās vairs nav sastopamas dendroloģiskās vai citas dabas vērtības, veicot dendroloģisko stādījumu "Vāgnera dārzs" robežas grozījumus Ministru kabineta 2001. gada 20. marta "Noteikumi par aizsargājamiem dendroloģiskajiem stādījumiem".

Veicot dendroloģiskā stādījuma robežu grozīšanu atbilstoši situācijai dabā (skat. 8. attēlu), tā platība būs 22,68 ha.

B. Dabas, ainavisko un kultūrvēsturisko vērtību saglabāšana

B.1.1. Vispārējā teritorijas sakopšana

Viens no pirmajiem apsaimniekošanas pasākumu plāna posmiem ir vispārējā dendroloģisko stādījumu teritorijas sakopšana. Teritorijas austrumu daļā jāveic atkritumu novākšana (sadzīves atkritumi, pelni) un pamesto dzīvojamo ēku un to apkārtnes sakopšana – ir jāatbrīvo ēkas no atvasēm un pašizsējas kokiem (skat. 10. attēlu).

B.1.2. Pameža/paaugas ciršana

Stādījumu zonā jāveic pameža/paaugas ciršana parka ziemeļaustrumu daļā, mežaudzes 1. kvartāla 2. nogabalā (īpašuma nosaukums - Lejas) un 4. nogabalā (īpašuma nosaukums - Ērgļi), apmēram 2,58 ha platībā. Veicot pameža/paaugas ciršanu ir jā saglabā vērtīgos, introducētus kokus, krūmus un ozolus ar diametru virs 50 cm. Apsaimniekošanas pasākums veicams dendrologa uzraudzībā, jo mežaudzēs ir saauguši arī daudz vērtīgo sējeņu, kuru atstāšanu ir jāizvērtē dendrologam (skat. 10.attēlu).

B.1.3. Pļavas/lauces atjaunošana

Teritorijā izklaidus ir novērota pļavu un atklāto lauču aizaugšana gan stādījumu zonā, gan neitrālajā zonā. Lai nepieļautu pļavu un lauču tālāku aizaugšanu, tajās ir jāveic krūmu izciršana un to novākšana, saglabājot atsevišķus ainaviskākos introducētos krūmu pudurus. Pļavu/lauču atjaunošana kopumā ir nepieciešams veikt 2,70 ha platībā. Apsaimniekošanas pasākums veicams dendrologa uzraudzībā (skat. 10.attēlu)

B.1.4. Blīvi saaugušo svešzemju sugu audžu retināšana

Teritorijas ziemeļrietumu daļā 1,20 ha platībā jāveic blīvo saaugušo dižskābaržu un citu svešzemju sugu audžu retināšana. Apsaimniekošanas pasākums veicams dendrologa uzraudzībā, jo teritorijā ir saauguši daudz vērtīgo sējeņu, kuru atstāšanu ir jāizvērtē dendrologam (skat. 10. attēlu).

B. 1.5. Invazīvo un ekspansīvo augu sugu ierobežošana

Teritorijas austrumu daļā 0,068 ha platībā jāveic spirejas *Spiraea spp.*, dižsūrenes *Reynoutria spp.*, kārklū *Salix spp.* un rietumu daļā irbeņu fizokarpa *Physocarpus opulifolius* ierobežošanu (izciršana), saglabājot sakoptus nelielus krūmu grupas (skat. 10. attēlu). Šīs pasākumus jāveic regulāri, līdz invazīvās un ekspansīvās sugas ir ierobežotas un neizplatās tālāk..

B.1.6. Krūmu puduru vai dzīvžogu atjaunošana vizuālam telpas dalījumam

Mežaudzes 1. kvartāla 7. nogabalā krūmu puduru - vilkābeles, plūmi, rozes spp. atjaunošana un parka austrumu daļa gar bioloģisko vērtīgu zālāju, jāveic krūmu - rozes spp. un lazdu atjaunošana vizuālam telpas dalījumam (skat. 10. attēlu).

B.1.7. Bioloģiski vērtīga zālāja regulārā apsaimniekošana

Teritorijas ziemeļaustrumu daļā, 1,28 ha platībā atrodas bioloģiski vērtīgs zālājs, Eiropas Savienības prioritāri aizsargājamais biotops 6270* *Sugām bagātas ganības vai ganītas pļavas*. Šeit sastopams biotopa 1. variants, kuram raksturīgi mēreni mitri apstākļi. Pašlaik zālājs tiek apsaimniekots pļaujot, kā arī par to netiek saņemtas kompensācijas no Lauku atbalsts dienesta. Jāturpina bioloģiski vērtīga zālāja regulārā apsaimniekošana (pļaušana un novākšana vai noganīšana) (skat. 10. attēlu).

B.1.8. Apauguma novākšana zem alejām

Teritorijā viens no ainavu veidojošajiem struktūras elementiem ir koku stādījumi rindā un alejas. Augošie eksemplāri rindā un alejās ir vērtīgi, taču zem tiem pirmajā stāvā ir saaudzis mazvērtīgs pamežs, kas neļauj aleju kokiem izcelties un novērtēt koku estētisko vērtību, kā arī tiek traucēta koku pilnvērtīga augšana un attīstība. Tāpēc jāveic apauguma novākšana, apmēram 0,56 ha platībā, saglabājot vērtīgākos krūmus – parasto zalkteni ‘Album’ *Dapne mesereum* ‘Album’ un vēreni spp. (*Ribes spp.*) (skat. 10. attēlu).

B.1.9. Atsevišķu koku nozāģēšana privātpašuma teritorijā

Teritorijas ziemeļu daļā zemes vienībā ar kadastra apzīmējumu 90840030029, atrodas apdzīvota vieta, tajā ir dzīvojamā māja, pagrabs, augļu dārzs ar siltumnīcām. Pie mājas teritorijā aug lieli koki, kuri jau pašlaik bojā pagraba ēku, tāpēc, lai nepieļautu ēku turpmāku bojāšanu vai arī koku nokrišanu uz ēkām vētras laikā, tos pieļaujams nozāģēt (skat. 10. attēlu).

B.1.10. Mežaudzes sanitārā izlases cirte

Mežaudzes 1.kvartāla 1. un 1.1. nogabalā ir pieļaujama sauso, bīstamo koku izvākšana 0,57 ha platībā, saglabājot introducētos kokus un krūmus, apsaimniekošanas pasākums veicams dendrologa uzraudzībā.

Mežaudzes 1. kvartāla 2. nogabals ir 0,60 ha (īpašuma nosaukums – Ērgļi). Tā ziemeļu daļā atrodas Eiropas Savienības aizsargājams biotops 9020* *Veci jaukti platlapju meži* 4. variants. Aizsargājamā biotopa daļā jā saglabā mirusī koksne, lai palielinātu dzīvotņu apjomu. Pārējā mežaudzes daļā ir pieļaujama sanitārā izlases cirte - sauso, bīstamo koku izvākšana, attālāk no takas saglabājot kritālas, kuru diametrs ir lielāks par 50 cm , kā arī saglabājot vērtīgos, introducētos kokus, krūmus un ozolus ar diametru virs 50 cm.

Mežaudzes 1. kvartāla 3. un 11. nogabalā (īpašuma nosaukums - Ērgļi) ir pieļaujama sauso, bīstamo koku izvākšana 0,38 ha platībā, saglabājot vērtīgos, introducētos kokus, krūmus un ozolus ar diametru virs 50 cm (skat. 10. attēlu).

B.1.11. Veco ābeļdārzu saglabāšana

Teritorijas ziemeļrietumu daļā un vidus daļā ir veci ābeļdārzi, kurus ir jā saglabā arī turpmāk. Ap ābelēm jā veic liekā apauguma (koku un krūmu sējeņi) novākšanu 0,51 ha platībā. Apsaimniekošanas pasākums veicams regulāri – jā novāc ataugušas koku atvases, krūmu atvases, atkārtoti sasējušies sējeņi (skat. 10. attēlu).

B.1.12. Mežaudzes 1. kvartāla 5. nogabalā kopšanas cirte

Mežaudzes 1. kvartāla 5. nogabals ir Eiropas Savienības aizsargājams biotops - 9160 *Ozolu meži (ozolu, liepu un skābaržu meži)* 1. variants. Šajā nogabalā pēc nepieciešamības ir pieļaujama kopšanas cirte 3,60 ha platībā, kurā veic apauguma novākšanu, saglabājot vērtīgos (veci un nobriedušie koki, kas kalpo par mājvietu daudziem dzīvajiem organismiem), introducētos kokus un ozolus ar diametru virs 50 cm, tai skaitā sausokņus un kritālas, kuru diametrs ir lielāks par 50 cm. Veicot kopšanas cirti ir jā saglabā baltegles un to sējeņus, selektīvi izcērtot egles, kas traucē balteglu un ozolu vainagiem. (skat. 10. attēlu)

B.1.13. Dīķu tīrīšana/atjaunošana

Teritorijas austrumu daļā atrodas neliels dīķis, kuram jā veic tīrīšana un liekā apauguma novākšana no dīķa krastiem. Dīķim, kas atrodas mežaudzē 10. nogabalā (īpašuma nosaukums - Ērgļi) jā veic tā kaskādes atjaunošana, attiecīgi jā likvidē aizaugošo apaugumu no dīķa krastiem (skat. 10. attēlu).

B.1.14. Mežaudzes kopšanas vai izlases cirte

Mežaudzē 1. kvartāla 8. nogabalā ir pieļaujama kopšanas vai izlases cirte 0,75 ha platībā, kurā var veikt malkas ieguvu, nebojājot mežaudzes staignās vietas. Veicot malkas ieguvu, attiecīgi jāveic audzes atjaunošanu. Kā arī šajā mežaudzes nogabalā jāveic nokaltušo koku novākšana ūdenstece krastos.

Mežaudzes 1. kvartāla 9., 10. nogabalā (īpašuma nosaukums - Ērgļi) ir pieļaujama izlases cirte 4,71 ha platībā, saglabājot vērtīgus (veci un nobriedušie koki, kas kalpo par mājvietu daudziem dzīvajiem organismiem), introducētos kokus, nogāzē augošos kokus un ozolus ar diametru virs 50 cm.

Mežaudzē 1. kvartāla 12. nogabalā ir pieļaujama kopšanas vai izlases cirte 0,53 ha platībā, saglabājot vērtīgus, introducētus koku, nogāzē augošos kokus un ozolus ar diametru virs 50 cm.

Mežaudzes ziemeļu daļā un 1. kvartāla 2. 10. 11. un 14. nogabalos (īpašuma nosaukums - Kalngali) ir pieļaujama kopšanas vai izlases cirte 5,40 ha platībā, saglabājot vērtīgus (veci un nobriedušie koki, kas kalpo par mājvietu daudziem dzīvajiem organismiem), introducētus kokus un ozolus ar diametru virs 50 cm (skat. 10. attēlu).

B.1.15. Mežaudzes 1. kvartāla 6. un 10. nogabala liekā apauguma likvidēšana

Mežaudze 6. (īpašuma nosaukums - Ērgļi) un 10. nogabalā (īpašuma nosaukums – Zaķu mežs) atrodas ūdenstilpe - bebru uzpludinājums 1,08 ha platībā. Šajos meža nogabalos jāveic atsevišķu lieko, blīvi saaugušo koku/krūmu izciršana, pieļaujama sausokņu un kritalu izvākšana. Jāveic bebru darbības ierobežošana (skat. 10. attēlu).

C. Sabiedrības informēšana un izglītošana

C.1.1. Informācijas stenda sagatavošana un izvietošana dabā

Sagatavots un uzstādīts informācijas stends pie parka ieejas nodrošinās informācijas izvietošana par teritorijā sastopamajām dendroloģiskajām, kultūrvēsturiskām un dabas vērtībām, kā arī par teritorijā aizliegtajām darbībām (skat.11. attēlu).

C.1.2. Robežzīmju izgatavošana, uzstādīšana un uzturēšana

Izgatavotas, uzstādītas un regulāri uzturētas divas robežzīmes, kas izgatavotas atbilstoši Ministru kabineta 2010. gada 26. oktobra noteikumiem Nr. 264 “Īpaši aizsargājamo dabas teritoriju vispārējie aizsardzības un izmantošanas noteikumi” (skat.11. attēlu).

C.1.3. Dižkoku apzīmēšana ar speciālo informatīvo zīmi "Ozollapa"

Dendroloģiskā stādījuma "Vāgnera dārzs" sastopami astoņi aizsargājamie koki – dižkoki. Dižkokus jāapzīmē ar speciālo informatīvo zīmi "Ozollapa", kas izgatavotas atbilstoši Ministru kabineta 2010. gada 26. oktobra noteikumiem Nr. 264 "Īpaši aizsargājamo dabas teritoriju vispārējie aizsardzības un izmantošanas noteikumi". Dižkoku atrašanās vietas atzīmētas Dabas datu pārvaldības sistēmā "OZOLS".

D. Infrastruktūras uzturēšana un pilnveidošana

D.1.1. Esošo tiltiņu atjaunošana

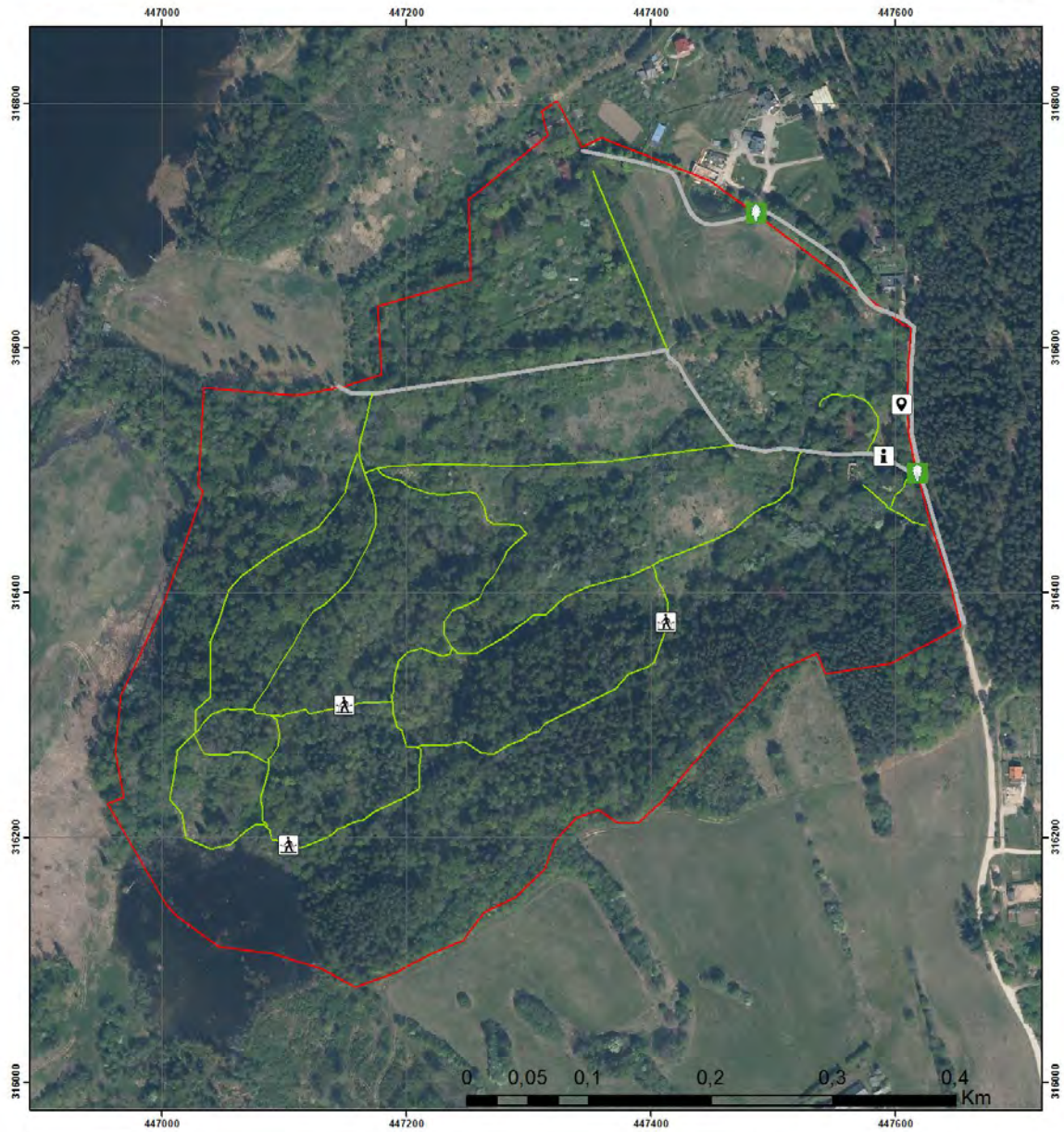
Vāgnera dārza dienvidu daļā meža teritorijā ir iestaigātās takas ar tiltiņiem. Esošiem tiltiņiem jāveic atjaunošanas darbi, lai tos varētu izmantot arī turpmāk pastaigājoties pa dendroloģisko stādījumu (skat. 11. attēlu).

D.1.2. Nobrauktuves izveidošana



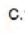

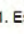
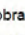
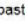
Nepieciešams veikt nobrauktuves izveidi zemes vienībā ar kadastra apzīmējumu 90840030013, lai varētu izvest nocirstus krūmus un koku atvases. Nobrauktuves izveide ir veicama dendrologa uzraudzībā, lai novērtētu saglabājamus kokus nobrauktuves izveides vietā (skat. 11. attēlu).

D.1.3. Esošo pastaigu taku uzturēšana

Vāgnera dārzā ir pastaigu takas, kas izvietotas izklaidus pa visu teritoriju. Lai saglabātu esošās takas ir jāveic to regulāri uzturēšana darbi – lieko, bīstamo vai citādi traucējošo koku un krūmu apauguma likvidēšana gar taku malām. Regulāri jāseko līdzi taku tehniskajam stāvoklim, pēc nepieciešamības jāveic to līdzināšana, bedru aizbēršana vai citi uzturēšanas darbi (skat. 11. attēlu).



Apzīmējumi

- | | | | |
|---|---|---|--------------------------------|
|  | C.1.1. Informācijas stenda sagatavošana un izvietošana dabā |  | Autoceļi |
|  | C.1.2. Robežzīmju izgatavošana, uzstādīšana un uzturēšana |  | Dendroloģiskā stādījuma robeža |
|  | D.1.1. Esošo tiltiņu atjaunošana | | |
|  | D.1.2. Nobrauktuves izveidošana | | |
|  | D.1.3. Esošo pastaigu taku uzturēšana | | |

@ Latvijas ģeotelpiskās informācijas aģentūra, 2019. gads

11. attēls “Vāgnera dārza infrastruktūras elementi”

Izmantotie informācijas avoti

1. Aizsargjoslu likums (1997). Latvijas Republikas Saeimas likums. Latvijas Vēstnesis Nr. 56/57 25.februārī. <https://likumi.lv/doc.php?id=42348>, sk. 22.11.2017.
2. Bells S., Nikodemus O. (2000) Rokasgrāmata meža ainavas plānošanai un dizainam, Rīga: Valsts Meža dienests.
3. Cinovskis R., Bice M. Latvijas dendroloģiskās vērtības, 342, 1986.
4. Cinovskis R., Janele I. Koki un krūmi Latvijas lauku parkos, 346, 1974.
5. Dabas aizsardzības noteikumi meža apsaimniekošanā (2012). Latvijas Republikas Ministru kabineta noteikumi Nr. 936. Latvijas Vēstnesis, Nr.203 28.decembrī. <https://likumi.lv/doc.php?id=253758>, sk. 11.11.2017.
6. Eiropas Savienības aizsargājami biotopi Latvijā (2013). Noteikšanas rokasgrāmata. 2. papildināts izdevums. Rīga, Latvijas Dabas fonds, Vides aizsardzības un reģionālās attīstības ministrija, 320 lpp.
7. Īpaši aizsargājamo dabas teritoriju vispārējie aizsardzības un izmantošanas noteikumi (2010). Latvijas Republikas Ministru kabineta 16. marta noteikumi Nr. 264. Latvijas Vēstnesis, Nr. 50, 30. martā. <https://likumi.lv/doc.php?id=207283> sk. 23.11.2017.
8. Kadastrs.lv. Karšu pārliks. <https://www.kadastrs.lv/#>, sk. 23.11.2017.
9. Mauriņš A., Zvirgzds A. Dendroloģija, 2009, 451.
10. Meža likums (1997). Latvijas Republikas Saeimas likums. Latvijas Vēstnesis Nr. 98/99 16. martā. <https://likumi.lv/doc.php?id=2825>, sk. 22.11.2017.
11. Neatkarīgās Tukuma ziņas. Dažas senākās dārzniecības Tukumā. <http://www.ntz.lv/dazadi/dazas-senakas-darzniecibas-tukuma/>, sk. 27.11.2017.
12. Noteikumi par aizsargājamiem dendroloģiskajiem stādījumiem (2001). Latvijas Republikas Ministru kabineta 20. marta noteikumi Nr. 131. Latvijas Vēstnesis, Nr. 48, 23. martā. <https://likumi.lv/doc.php?id=5773>, skatīts 23.11.2017.
13. Noteikumi par koku ciršanu ārpus meža (2012). Latvijas Republikas Ministru kabineta noteikumi Nr. 309. Latvijas Vēstnesis, Nr.70 8.maijā. <https://likumi.lv/doc.php?id=247350>, sk. 11.11.2017.
14. Noteikumi par kultūras pieminekļu uzskaiti, aizsardzību, izmantošanu, restaurāciju un vidi degradējoša objekta statusa piešķiršanu (2003). Latvijas Republikas Ministru

- kabineta noteikumi Nr. 474. Latvijas Vēstnesis, Nr.118. 29. augustā. <https://likumi.lv/doc.php?id=78458>, sk. 12.11.2017.
15. Noteikumi par Latvijā sastopamo Eiropas savienības prioritāro sugu un biotopu sarakstu (2006). Latvijas Republikas Ministru kabineta noteikumi Nr. 153. [Latvijas Vēstnesis](https://likumi.lv/doc.php?id=128923), Nr. 33 (3401), 24.februārī. <https://likumi.lv/doc.php?id=128923>, sk. 08.01.2018.
 16. Noteikumi par mikroliegumu izveidošanas un apsaimniekošanas kārtību, to aizsardzību, kā arī mikroliegumu un to buferzonu noteikšanu (2013). Latvijas Republikas Ministru kabineta noteikumi Nr. 940. Latvijas Vēstnesis, Nr. 203 28.decembrī. <https://likumi.lv/doc.php?id=253746>, sk. 27.11.2017.
 17. Noteikumi par preventīvajiem un sanācijas pasākumiem un kārtību, kādā novērtējams kaitējums videi un aprēķināmas preventīvo, neatliekamo un sanācijas pasākumu izmaksas (2007). Latvijas Republikas Ministru kabineta noteikumi Nr. 281. Latvijas Vēstnesis, Nr. 78 16. maijā. <https://likumi.lv/ta/id/157197>, sk. 11.11.2017.
 18. Ozols. Dabas datu pārvaldības sistēma. Dabas aizsardzības pārvalde. <http://ozols.daba.gov.lv/pub/> skatīts 23.11.2017.
 19. Par 1979.gada Bernes konvenciju par Eiropas dzīvās dabas un dabisko dzīvotņu aizsardzību (1996). Latvijas Republikas Saeimas likums. Latvijas Vēstnesis, Nr.1/2, 1997. gada 3.janvārī. <https://likumi.lv/doc.php?id=41733>, sk. 23.11.2017.
 20. Par 1992. gada 5. jūnija Riodežaneiro Konvenciju par bioloģisko daudzveidību (1995). Latvijas Republikas likums. Latvijas Vēstnesis, Nr.137, 8.septembrī. <https://likumi.lv/doc.php?id=36679>, sk. 23.11. 2017.
 21. Par 1998. gada 25. jūnija Orhūsas konvenciju par pieeju informācijai, sabiedrības dalību lēmumu pieņemšanā un iespēju griezties tiesu iestādēs saistībā ar vides jautājumiem (2002). Latvijas Republikas Saeimas likums. Latvijas Vēstnesis, Nr.64 26.aprīlī. <https://likumi.lv/doc.php?id=61586>, sk. 23.11.2017.
 22. Par dabisko biotopu, savvaļas faunas un floras aizsardzību (1992). Eiropas Padomes Direktīvas 92/43/EEK. <http://eur-lex.europa.eu/legal-content/LV/TXT/?uri=celex%3A31992L0043>, sk. 23.11.2017.
 23. Par Eiropas ainavu konvenciju (2007). Latvijas Republikas Saeimas likumi. Latvijas Vēstnesis, Nr.63 18.aprīlī. <https://likumi.lv/doc.php?id=156001>, sk. 23.11.2017.
 24. Par īpaši aizsargājamām dabas teritorijām (1993). Latvijas Republikas Augstākās Padomes likums. Latvijas Vēstnesis, Nr.5 25. martā. <https://likumi.lv/doc.php?id=59994>, sk. 23.11.2017.

25. Par Konvenciju par pasaules kultūras un dabas mantojuma aizsardzību (1997). Latvijas Republikas Saeimas likums. Latvijas Vēstnesis, Nr.58/59 26.februārī. <https://likumi.lv/doc.php?id=42381>, sk. 23.11.2017.
26. Par pašvaldībām (1994). Latvijas Republikas Saeimas likums. Latvijas Vēstnesis, Nr. 61. 24. maijā. <https://likumi.lv/doc.php?id=57255>, sk. 12.12.2017.
27. Rudovics A., Rudovica T. Latvijas fiziskā ģeogrāfija, 1995, 148. lpp.
28. Sugu un biotopu aizsardzības likums (2000). Latvijas Republikas Saeimas likums. Latvijas Vēstnesis Nr. 121/122 5.aprīlī. <https://likumi.lv/doc.php?id=3941>, sk. 22.11.2017.
29. Teritorijas attīstības plānošanas likums (2011). Latvijas Republikas Saeimas likums. Latvijas Vēstnesis Nr.173 2. novembrī. <https://likumi.lv/doc.php?id=238807>, sk. 22.11.2017.
30. Tukuma novada teritorijas plānojums 2011.-2023. gadam.(2011). Grafiskā daļa. https://geolatvija.lv/geo/tapis3#document_4432 skatīts 10.01.2018.
31. Tukuma novada teritorijas plānojums 2011.-2023. gadam.(2011). Paskaidrojuma raksts. https://geolatvija.lv/geo/tapis3#document_4432 skatīts 10.01.2018.
32. Tukuma novada teritorijas plānojums 2011.-2023. gadam grozījumi.(2011). Teritorijas izmantošanas un apbūves noteikumi. https://geolatvija.lv/geo/tapis3#document_4432 skatīts 10.01.2018.
33. Tukuma novada Ilgtspējīgas attīstības stratēģija līdz 2033.gadam (gala redakcija) (2014). http://www.tukums.lv/images/stories/Tukuma_novada_Strategija_2014_12_18.pdf
34. Vides aizsardzības likums (2006). Latvijas Republikas Saeimas likums. Latvijas Vēstnesis Nr.183 15.novembrī. <https://likumi.lv/doc.php?id=147917>, sk. 22.11.2017.

Attēlu saraksts

1. attēls **“Dendroloģiskie stādījumi “Vāgnera dārzs” Tukuma novada Tumes pagasta teritorijas plānojuma kontekstā”**. Autoru veidota shēma pēc Tukuma novada teritorijas plānojuma 2011.-2023. gadam; Dabas datu pārvaldības sistēmas “Ozols”; kadastrs.lv datiem.
- 2.attēls **“Dendroloģisko stādījumu “Vāgnera dārzs” robežu shēma”**. MK noteikumi Nr.131”Noteikumi par aizsargājamiem dendroloģiskiem stādījumiem”.
3. attēls **“Dzīvojamais nams”**. Autoru fotofiksācija.
4. attēls **“Zemes vienības dendroloģiskajos stādījumos “Vāgnera parks””**. Autoru fotofiksācija.
5. attēls **“Liepu aleja”**. Autoru fotofiksācija.
6. attēls **“Kastaņu aleja”**. Autoru fotofiksācija.
7. attēls **“Liepu aleja saimnieka nama ziemeļu galā”**. Autoru fotofiksācija.
8. attēls **“Priekšlikums robežu korekcijai dendroloģiskajā stādījumā “Vāgnera dārzs”**. Dabas aizsardzības pārvaldes veidota karte pēc Dabas datu pārvaldības sistēmas “Ozols”; kadastrs.lv.
9. attēls **“Vāgnera dārza funkcionālais zonējums”**. Dabas aizsardzības pārvaldes veidota karte
10. attēls **“Vāgnera dārza apsaimniekošanas pasākumu karte”** Dabas aizsardzības pārvaldes veidota karte.
11. attēls **“Vāgnera dārza infrastruktūras elementi”** Dabas aizsardzības pārvaldes veidota karte pēc Dabas datu pārvaldības sistēmas “Ozols”

Pielikumi