

Šaurspīļu upesvēzis *Pontastacus leptodactylus* (Eschscholtz 1823)

Upesvēžu dzimta Astacidae

Sugas apraksts:

Vidēji liels vēzis. Čaulas krāsojums pelēkbrūns, melnbrūns vai zaļganbrūns, tas atkarīgs no pēdējās čaulas maiņas, īpatņa vecuma un dzīvotnes. Vēdera pusē krāsa ir gaišāka. Galvkrūšu vairoga malas ir raupjas, to malās ir dzelkšņi. Pieres dzelkšņa (rostruma) malas ir paralēlas un asas, tā virsotne gara un asa. Ir divi postorbitālie izciļņi ar dzeloniem. Spīles ir šauras un garas, to augšējā virsma ir raupja, to kustīgais pirksts cieši piegulst nekustīgajam pirkstam ar gludu malu. *Pontastacus leptodactylus* var izaugt līdz 30 cm garumā no pieres dzelkšņa gala līdz astes spuras galam, bet biežāk sasniedz garumu līdz 15 cm (1. attēls).

Līdzīgas sugas:

Pleptodactylus atšķirībā no platspīļu upesvēža *Astacus astacus* ir salīdzinoši šaurs galvkrūšu vairogs ar dzeloniem. Šaurspīļu vēzim ir asas deguna dzelkšņa rievās un vaigu adatas, relatīvi garas spīles ar piegulošiem pirkstiem (2., 3., 4. attēls).

Dzīvotne:

Suga dzīvo gan tekošos, gan stāvošos ūdeņos – upēs, kanālos, ezeros un dīķos, kā arī iesālūdeņos upju grīvās un estuāros (jūras virzienā piltuvveidīgi paplašinātas upes grīvas dziļās piekrastes, kur jūras straumes un plūdmaiņas neļauj nogulsnēties upes sanešiem). Suga ir toleranta pret zemu skābekļa saturu un zemu ūdens caurredzamību, bet jūtīga pret ūdens ķīmisko piesārņojumu.

Izplatība:

Dabiskais areāls – Ponto-Kaspijas reģions. Apdzīvo Kaspijas, Melnās un Azovas jūras baseinu saldūdens



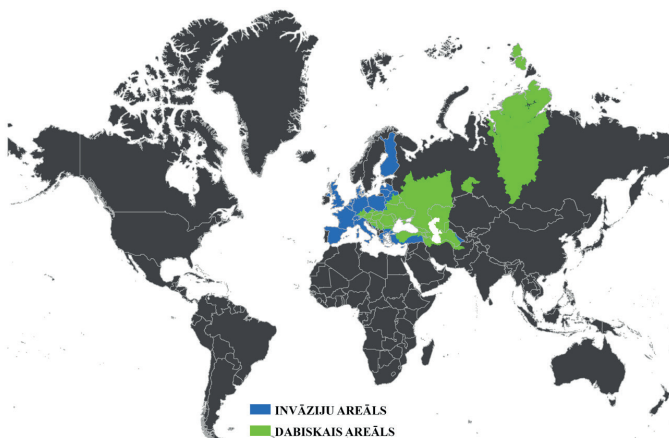
1. attēls. Šaurspīļu vēzis (*Astacus leptodactylus*).

[HTTPS://WWW.INATURALIST.ORG/OBSERVATIONS/140390596](https://www.inaturalist.org/observations/140390596)
LICENSING: ATTRIBUTION-NONCOMMERCIAL 4.0
INTERNATIONAL (CC BY-NC 4.0)



2. attēls. Šaurspīļu vēža galva, augšskats, redzami divi postorbitālie izciļņi (atrodas tieši aiz acīm), kas beidzas ar dzeloni.

[HTTPS://WWW.CRAYFISH.RO/SPECIES.HTML](https://www.crayfish.ro/species.html)

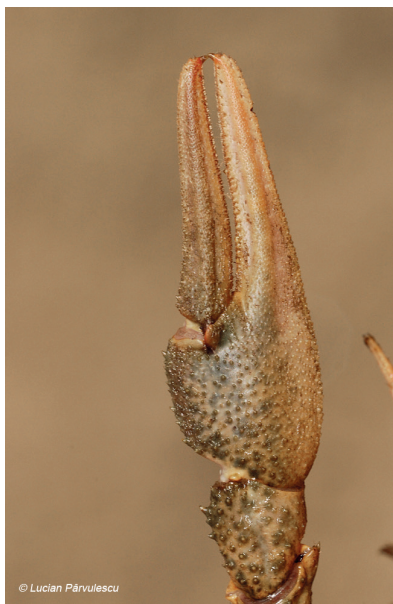


5. attēls. Šaurspīļu upesvēža (*Pontastacus leptodactylus*) izplatība.



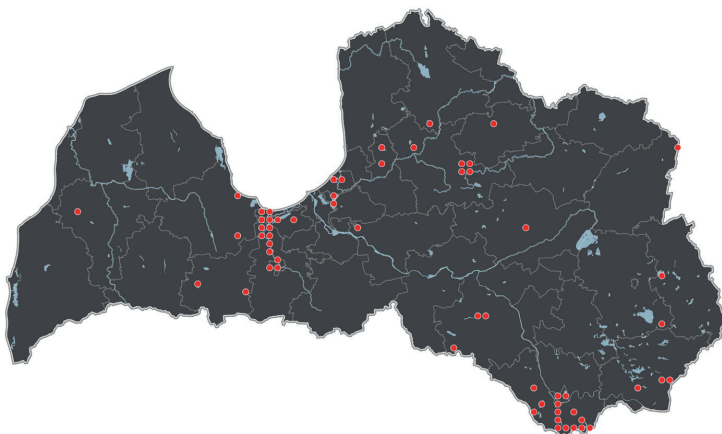
3. attēls. Šaurspīļu vēža galva, sānskats, redzami dzeloņi galvkrūšu malās.

[HTTPS://WWW.CRAYFISH.RO/SPECIES.HTML](https://www.crayfish.ro/species.html)



4. attēls. Šaurspīļu vēža spīle, skats no augšas – relatīvi garas spīles ar piegulošiem pirkstiem.

6. attēls.
Šaurspīļu
upesvēža
(*Pontastacus
leptodactylus*)
izplatība Latvijā.



un piekrastes ūdeņus. Pašreiz ir plaši izplatīta suga, kas sastopama visā Eiropā, Krievijas austrumos un Rietumāzijā. Areāla austrumu daļa tiek uzskatīta par dabiskās izplatības areālu, tāpēc areāla robežas, kur sugas ienākšana ir dabiska un tur, kur suga uzskatāma par invazīvu, nav precīzi definējamas. Suga ir sastopama: Armēnijā, Austrijā, Azerbaidžānā, Baltkrievijā, Beļģijā, Bosnijā un Hercegovinā, Bulgārijā, Čehijā, Dānijā, Francijā, Gruzijā, Grieķijā, Horvātijā, Irānā, Itālijā, Izraēlā, Kazahstānā, Kirgizstānā, Krievijas Federācijā, Latvijā, Lielbritānijā, Lietuvā, Luksemburgā, Moldovā, Nīderlandē, Polijā, Rumānijā, Serbijā, Slovākijā, Somijā, Šveicē, Turcijā, Turkmenistānā, Ukrainā, Ungārijā, Uzbekistānā, Vācijā (5. attēls).

Sugas izplatšanās veidi:

Suga izplatās dabiskā ceļā, migrējot upju tīklā, tiek sankcionēti un nesankcionēti introducēti.

Izplatība Latvijā:

Suga sastopama Daugavas, Gaujas un Lielupes upju baseinu apgabalos, 33 ezeros, trīs ūdenskrātuvēs, četrās upēs un divās karjeru ūdenskrātuvēs. Šaurspīļu vēžu agrīnā izcelsme Latvijā nav skaidra. Sugas klātbūtne Latvijā iespējama no 19. gs., bet nav datu, ka tā būtu introducēta. Sugas izplatība netieši liecina, ka tā, iespējams, introducēta no kaimiņvalstīm: Baltkrievijas, kur suga tiek uzskatīta par dabisku, un Lietuvas. Tomēr īpaši straujš īpatņu sastopamības un izplatības pieaugums, visticamāk, nenotiks. Sugai tāpat kā platspīļu vēžim ir raksturīga masveida mirstība. Laikā no 1993. līdz 2010. gadam suga tika novērota četros ezeros (6. attēls).

Sugas izplatšanās veidi iekšzemē:

Suga var izplatīties upju tīklā. Taču galvenokārt tā tiks un tiek izplatīta nesankcionēti, pārvadājot rekreācijas zvejā noķertus šaurspīļu upesvēžus.

Ķīnas cimdiņkrabis *Eriocheir sinensis* H.Milne Edwards, 1853

Krastkrabju dzimta Varunidae

Sugas apraksts:

Ķīnas cimdiņkrabja galvkrūšu vairoga jeb karapaksa izmērs ir 6–10 cm (apmēram cilvēka plaukstu lielumā), izmērs kopā ar kājām līdz 20 cm. Katrā karapaksa pusē ir 4 asi dzelkšņi. Priekšējās spīles īsas, klātas ar apmatojumu. Krāsa variē no tumši zaļganbrūnas līdz sarkanīgi brūnai (1., 2., 3. attēls).

Līdzīga suga:

Vietējiem Eiropas krabjiem nav Ķīnas cimdiņkrabim raksturīgā apmatojuma uz spīlēm un kvadrātveida karapaksa. Eiropā nav sastopama neviena līdzīga krabju suga.

Dzīvotne:

Katadroma suga (vairojas jūras ūdeņos, bet līdz vairošanās laikam uzturas saldūdeņos vai iesālūdeņos). Pieauguši krabji ir sastopami gan saldūdeņos, gan jūrā, bet to mazuli upju lejtecēs un estuāros (jūras virzienā piltuvveidīgi paplašinātas upes grīvas dziļās piekrastes, kur jūras straumes un plūdmainas neļauj nogulsnēties upes satešiem).

Izplatība:

Dabiskais areāls ir Ķīnā no Bohai jūras un Dienvidkorejas dienvidu piekrastes uz dienvidiem līdz Makao Honkongas tuvumā. Pašlaik sastopama Āzijā, Eiropā (sākot no Spānijas Atlantijas okeāna piekrastes līdz Zviedrijai un Somijai). Sporādiski parādījusies Vidusjūrā, Kaspijas jūrā un Baltajā jūrā un ir konstatēta Melnajā jūrā) un Ziemeļamerikā (4. attēls).



1. attēls. Ķīnas cimdiņkrabis (*Eriocheir sinensis*).

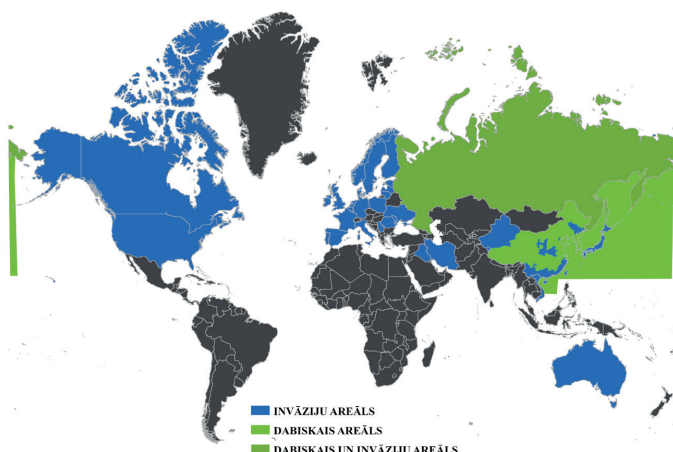
[HTTPS://WWW.INATURALIST.ORG/PHOTOS/90798981?SIZE=ORIGINAL](https://www.inaturalist.org/photos/90798981?size=original)
LICENSING: ATTRIBUTION-NONCOMMERCIAL 4.0 INTERNATIONAL (CC BY-NC 4.0)



3. attēls. Ķīnas cimdiņkrabis (*Eriocheir sinensis*), skats no apakšas.

[HTTPS://WWW.INATURALIST.ORG/OBSERVATIONS/180580861](https://www.inaturalist.org/observations/180580861)
LICENSING: ATTRIBUTION-NONCOMMERCIAL 4.0 INTERNATIONAL (CC BY-NC 4.0) DEED

4. attēls. Ķīnas cimdiņkrabja (*Eriocheir sinensis*) izplatība.





2. attēls. Ķīnas cimdiņkrabis (*E. sinensis*), skats no galvas.

[HTTPS://WWW.INATURALIST.ORG/
PHOTOS/90798981?SIZE=ORIGINAL](https://www.inaturalist.org/photos/90798981?size=original)
LICENSING: ATTRIBUTION-NONCOMMERCIAL 4.0
INTERNATIONAL (CC BY-NC 4.0)

Sugas izplatšanās veidi:

Ķīnas cimdiņkrabis tika ievests Eiropā, visticamāk, ar kuģu balasta ūdeņiem un pirmo reizi tika reģistrēts Vācijā 1912. gadā. Pa kanāliem un ar kuģu satiksmi tas ir izplatījies Eiropas lielākajā daļā. Galvenie izplatības ceļi – pārvadāšana un nejauša introdukcija ar kuģu balasta ūdeņiem. Sekundāri tā ir izplatīšanās upju tīklā un pa kanāliem, kas tās savieno. Suga tikusi gan importēta audzēšanai akvārijos, gan dzīvā veidā piegādāta tirgū izmantošanai kulinārijā.

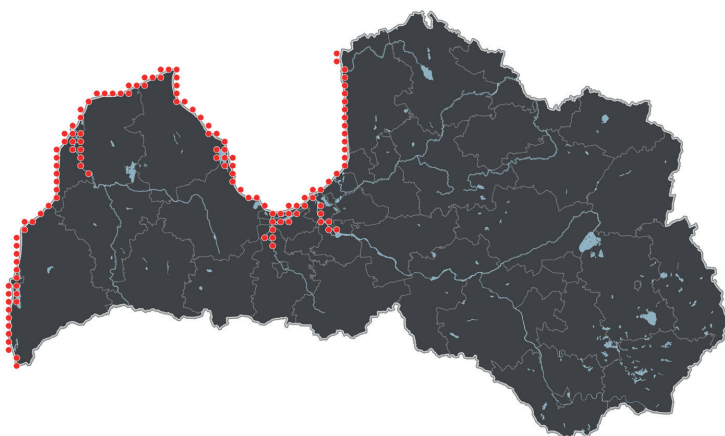
Izplatība Latvijā:

Latvijā pirmoreiz konstatēts 20. gs. 30. gados, konstatēti tikai pieauguši *E. sinensis* īpatņi (5. attēls). Nav pierādījumu, ka suga vairotos ūdeņos ar nelielu sāļumu. Tiek uzskatīts, ka Elbas upes grīvas reģions ir *E. sinensis* galvenais avots Baltijas jūrā un tās baseinā.

Sugas izplatšanās veidi iekšzemē:

Baltijas jūrā nārsta populācijas ir konstatētas līdz pat Ķīles līcim uz austrumiem, bet biežā krabju sastopamība tālu Baltijas iekšienē liecina vai nu par migrāciju līdz pat 1000 km, vai arī par nārstu mazāk sāļos ūdeņos. Latvijas upju lejtecēs un ar tām savienotajos ezeros suga ieceļo no piekrastes ūdeņiem, līdz šim tā nav novērota lielā atālumā no jūras.

5. attēls.
Ķīnas
cimdiņkrabja
(*Eriocheir
sinensis*)
izplatība
Latvijā.



Dubļu krabis

Rhithropanopeus harrisii (Gould, 1841)

Dubļu krabju dzimta Cambaridae

Sugas apraksts:

Krabja galvkrūšu vairoga jeb karapaksa maksimālais platums var sasniegt divus līdz trīs centimetrus. Tas ir kvadrātveidīgs, nedaudz šķautņains un izliekts. Tā krāsa augšpusē ir no tumši brūnganas līdz olīvzaļai, apakšpusē – gaiša. Spīles, salīdzinot ar karapaksa izmēriem, ir lielas (viena nedaudz lielāka par otru), to krāsa parasti ir gaiša (balta) vai arī spīļu apakšpuse ir gaiša un virspuse karapaksa krāsā ar gaišu (balta) punktējumu. Katrā karapaksa pusē ir četras ejkājas, tās ir slaidas, gaišas, dažreiz apaugušas ar matiņiem. Starp acīm nav izaugumu vai arī tie ir ļoti niecīgi. Tēviņi izmēros ir lielāki par mātītēm, ar lielākām spīlēm.

Līdzīgas sugas:

Nepieauguši krasta peldkrabja (*Carcinus maenas*) un ķīnas cimdiņkrabja (*Eriocheir sinensis*) īpatņi var izskatīties līdzīgi dubļu krabim.

Dzīvotne:

R. harrisii parasti ir sastopams iesāļos ūdeņos, bet var būt sastopams arī saldūdeņos. Apdzīvo sekļus piekrastes ūdeņus, sastopami uz dubļaina vai smilšaina substrāta, kur tiem nepieciešamas dažādas dabīgas vai cilvēka veidotas paslēptuves (akmeņi, bieza veģetācija, nogrimuši koki, dažādas mākslīgas konstrukcijas). Var apdzīvot arī piesārņotu, gandrīz bezskābekļa vidi. Sugas pieaugušie īpatņi ir toleranti pret ūdens sāļumu, taču to kāpuru attīstībai nepieciešams noteikts sāļums (2 praktiskās sāļuma vienībās). Latvijā sugas dzīvotnes nav apzinātas.



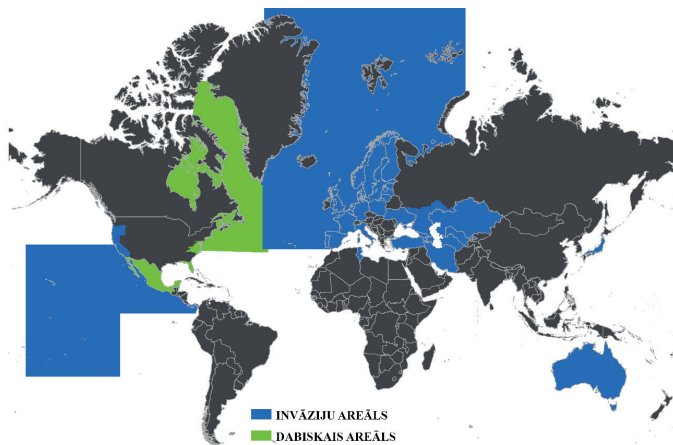
1. attēls. Dubļu krabis *Rhithropanopeus harrisii* – skats no augšas (mugurpuses)

[HTTPS://WWW.INATURALIST.ORG/OBSERVATIONS/165765360](https://www.inaturalist.org/observations/165765360)
LICENSING: ATTRIBUTION-NONCOMMERCIAL 4.0
INTERNATIONAL (CC BY-NC 4.0)



2. attēls. Dubļu krabis *Rhithropanopeus harrisii* – skats no apakšas (vēderpuses)

[HTTPS://WWW.INATURALIST.ORG/OBSERVATIONS/165765360](https://www.inaturalist.org/observations/165765360)
LICENSING: ATTRIBUTION-NONCOMMERCIAL 4.0
INTERNATIONAL (CC BY-NC 4.0)



3. attēls.
Dubļu krabja
Rhithropanopeus harrisii izplatība.



[HTTPS://WWW.INATURALIST.ORG/OBSERVATIONS/165765360](https://www.inaturalist.org/observations/165765360)
LICENSING: ATTRIBUTION-NONCOMMERCIAL 4.0
INTERNATIONAL (CC BY-NC 4.0)

Izplatība:

Dabiskajā areālā *R. harrisi* apdzīvo iesāļos ūdeņus Ziemeļamerikas austrumu piekrastē no Miramiči grīvas Ņūbransvikā Kanādā, līdz Verakrusai Meksikas līcī. Mūsdienās Eiropā suga sastopama Beļģijā, Bulgārijā, Dānijā, Vācijā, Igaunijā, Somijā, Francijā, Itālijā, Polijā, Igaunijā, Latvijā, Lietuvā, Nīderlandē, Norvēģijā, Rumānijā, Krievijā, Spānijā, Zviedrijā, Ukrainā un Lielbritānijā. Suga sastopama Ziemeļamerikā – ASV, Kanādā, Meksikā un Panamā, Dienvidamerikā – Brazīlijā un Venecuēlā, Āfrikā – Tunisijā, Āzijā – Japānā, Irānā, Azerbaidžānā, Kazahijā, Turcijā, Turkmenistānā un Uzbekistānā, arī Austrālijā (3. attēls).

Sugas izplatīšanās veidi:

Eiropā pirmo reizi suga konstatēta 1874. gadā Holandē. Suga izplatījusies ar kuģu balasta ūdeņiem vai piestiprinoties un paslēpjoties kuģu korpusu apaugumos. Kā citi tās izplatīšanās veidi minēta dzīvu zivju un molusku pārvadāšana un tirdzniecība.

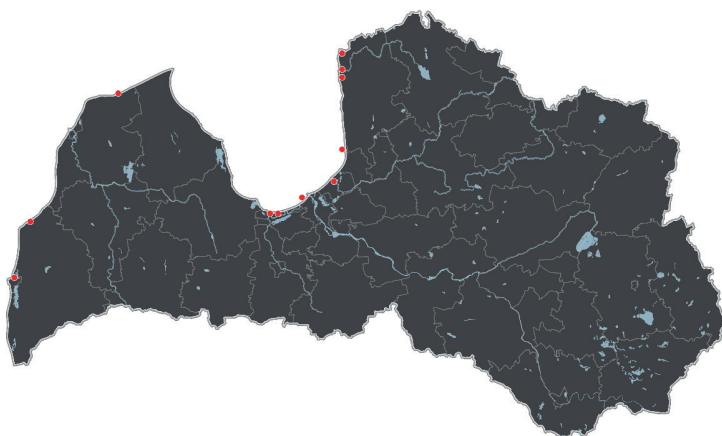
Izplatība Latvijā:

Latvijā *R. harrisi* pirmo reizi konstatēts 2013. gadā Liepājas kanālā un Liepājas ostas teritorijā. Šobrīd dubļu krabis ir konstatēts arī citās Latvijas jūras piekrastes vietās vai upju grīvās.

Sugas izplatīšanās veidi iekšzemē:

R. harrisi nav suga, kas spēj izplatīties lielos attālumos dabiskā ceļā. Latvijā iekšzemes ūdeņos līdz šim nav novērota, potenciāli varētu būt sastopama ostu akvatorijās. Kuģu satiksme un akvakultūrā izmantojamu sugu pārvadāšana un/vai introdukcija ir uzskatāmi par potenciāliem tās izplatīšanas veidiem.

4. attēls.
Dubļu krabja
Rhithropanopeus
harrisi izplatība
Latvijā.



Dzelonvaigu vēzis

Faxonius limosus (Rafinesque, 1817)

Amerikas vēžu dzimta Cambaridae

Sugas apraksts:

Vidēja lieluma vēzis, pieaugušu īpatņu garums 6–12 cm. Ķermeņa krāsa no brūni olīvzaļas līdz gaiši brūnai ar šķērsenisku brūni sarkanu svītru uz katra vēdera segmenta virspuses. Galvkrūtīs (karapakss) samērā gludas, bet to sānos ir izteikti dzeloni. Spīles mazas, to gali oranži. Uz spīles pamata (*carpus*) iekšējās malas ir izteikti izliekti dzelonis (1., 2. attēls).

Līdzīga sugas:

Ziemeļamerikā ir vairāk nekā 60 *Faxonius* ģints sugu. *F. limosus* ir raksturīgi dzelkšņi uz galvkrūšu sāniem un sarkanbrūnas joslas vēdera segmentu virspusē. Suga nav līdzīga pārējām Latvijā sastopamajām vēžu sugām. Dzelonvaigu vēža raksturīgās pazīmes: tikai viens postorbitālais izcilnis, kas beidzas ar dzeloni, asi vaigu dzelkšņi, gludas spīļu iekšējās malas; uz pirmā ejkāju pāra trešā posma (*carpus*) ass dzelonis; tipiskais krāsojums uz astes segmentiem (2., 3., 4., 5. attēls).

Dzīvotne:

Aizņem plašu biotopu klāstu, tostarp gan vēsus un straujus ūdeņus, gan lielas ūdensteces un ezerus, priekšroku dodot stāvošiem siltiem ūdeņiem. Var apdzīvot organiski un neorganiski piesāņotas ūdenstilpes.

Izplatība:

F. limosus dabiskais areāls ir Atlantijas okeāna ūdensšķirtnē Ziemeļamerikā, Delavēras upes un Česapīka līča apgabals (Pensilvānija un Mērilenda), iespējams, arī citas



1. attēls. Dzelonvaigu vēzis (*Faxonius limosus*).

[HTTPS://WWW.INATURALIST.ORG/OBSERVATIONS/154325168](https://www.inaturalist.org/observations/154325168)
LICENSING: ATTRIBUTION-NONCOMMERCIAL 4.0
INTERNATIONAL (CC BY-NC 4.0)



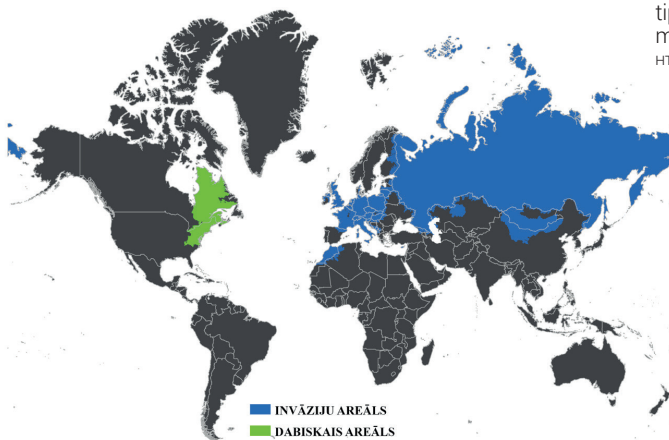
2. attēls. Dzelonvaigu vēzis (*Faxonius limosus*), tipiskas svītras uz astes daļas segmentiem, paralēlas pieres dzelkšņa (rostrums) malām.

[HTTPS://WWW.INATURALIST.ORG/OBSERVATIONS/107123447](https://www.inaturalist.org/observations/107123447)
LICENSING: ATTRIBUTION-NONCOMMERCIAL 4.0
INTERNATIONAL (CC BY-NC 4.0)



3. attēls. Dzelonvaigu vēža (*Faxonius limosus*) galva, augšskats, redzams sugai tipiskais pieres dzelkšnis ar paralēlām malām un postorbitālais izcilnis.

[HTTPS://WWW.CRAYFISH.RO/LIMOSUS.HTML](https://www.crayfish.ro/limosus.html)



7. attēls. Dzelonvaigu vēža (*Faxonius limosus*) izplatība.



4. attēls. Dzelonvaigu vēža (*Faxonius limosus*) galva, redzami sugai tipiskie dzelkšņi galvkrūšu sānos.

[HTTPS://WWW.CRAYFISH.RO/LIMOSUS.HTML](https://www.crayfish.ro/limosus.html)



5. attēls. Dzelonvaigu vēža (*Faxonius limosus*) pirmā eijkāja ar dzeloni.

[HTTPS://WWW.CRAYFISH.RO/LIMOSUS.HTML](https://www.crayfish.ro/limosus.html)



6. attēls. Dzelonvaigu vēža (*Faxonius limosus*) spīle, ventrālajā pusē gaišāka, spīļu iekšmalas bez robiem, spīļu gali oranži ar melnu un redzami no abām pusēm.

[HTTPS://WWW.CRAYFISH.RO/LIMOSUS.HTML](https://www.crayfish.ro/limosus.html)

šī reģiona upes. Pašlaik suga sastopama Ziemeļamerikā (Kanādā un ASV ziemeļaustrumos), Eiropā (Austrija, Baltkrievija, Beļģija, Bulgārija, Horvātija, Čehija, Igaunija, Francija, Vācija, Ungārija, Itālija, Latvija, Lietuva, Luksemburga, Melnkalne, Nīderlande, Polija, Rumānija, Krievija, Srbija, Slovākija, Slovēnija, Spānija, Zviedrija) un Ziemeļāfrikā (Marokā) (7. attēls).

Sugas izplatšanās veidi:

Suga tiek introducēta apzināti. Iespējamie izplatīšanās ceļi ir sugas izlaišana no akvārijiem, kā arī tās izmantošana par dzīvo ēsmu makšķerēšanā. Suga aktīvi izplatās upju tīklā, var tikt nejauši pārvadāta ar audzētavu zivīm, zvejas rīkiem un laivām.

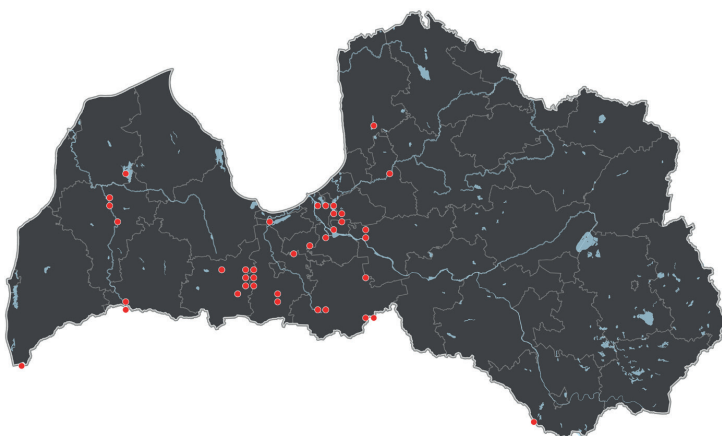
Izplatība Latvijā:

F. limosus kā jauna vēžu suga Latvijā reģistrēta 2005. gadā, bet pēc neoficiālas informācijas tā bijusi sastopama jau 1990. gados. Pašlaik *F. limosus* konstatēts jau visos Latvijas upju baseinu apgabalos, lielākā daļa no atradnēm ir Lielupes, Ventas un Daugavas upju baseinos. Suga konstatēta 16 upēs, 5 ezeros un 2 ūdenskrātuvēs uz upēm (8. attēls). Latvijā izplatības areāla robežas nav zināmas, potenciāli tā var aizņemt visu valsts teritoriju. Novērojumi liecina, ka dzelonvaigu vēzis, salīdzinot ar signālvēzi un šaurspīļu vēzi, izplatās ļoti strauji.

Sugas izplatīšanās veidi iekšzemē:

Sugas izplatības raksturs Latvijā liecina par tās aktīvu izplatīšanos upju tīklā, kā arī tās nesankcionētu izplatīšanu ar cilvēka palīdzību.

8. attēls.
Dzelonvaigu
vēža
(*Faxonius
limosus*)
izplatība
Latvijā.



Rūsganais Amerikas vēzis

Faxonius rusticus (Girard 1852)

Amerikas vēžu dzimta Cambaridae

Sugas apraksts:

Brūngani zaļš ķermenis ar rūsgani sarkaniem plankumiem abās galvkrūšu pusēs un maziem rūsganiem plankumiem uz vēdera segmentiem. Spīles lielas ar ovālu spraugu (aizvērtā stāvoklī), sarkaniem galiem un melnām joslām. Daktils (spīļu kustīgais pirksts) ir gluds un S veida formas. Vidēji liels vēzis, tā ķermeņa garums (bez spīlēm) ap 10 cm (1., 2. attēls).

Līdzīgas sugas:

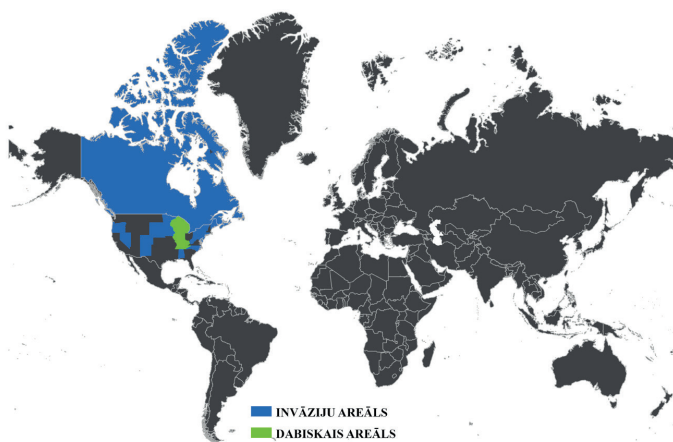
F. rusticus ir attāli līdzīgs invazīvajai sugai *F. limosus*, kas sastopama Latvijā. *F. rusticus* atšķirībā no *F. limosus* nav izteiktu dzeloņu galvkrūšu sānos.

Dzīvotne:

F. rusticus apdzīvo upes, strautus, dīķus un ezerus ar dažādu gultnes substrātu – māliem, dūņām, smiltīm, granti, oļiem un akmeņiem; sastopams vietās ar nogrimušām koku atlūzām, zem kurām veido seklas alas, kas kalpo par patvērumu. Uzturas gan lēni tekošos un stāvošos ūdeņos ar makrofītu audzēm, gan upju straujtecēs ar akmeņainu gultni. Tam nepieciešams dzidrns ar skābekli labi piesātināts ūdens. Parasti tas sastopams vietās, kuru dziļums ir <1 m.

Izplatība:

F. rusticus dabiskās izplatības areāls ir Ohaio upes baseins ASV, ieskaitot tās pietekas, Ohaio rietumos, Indiānā un Kentuki, kā arī nelielā platībā to kaimiņu štatos. Pašlaik suga sastopama Ziemeļamerikā ASV (20 štatos) un Kanādā (3 provincēs) (3. attēls).



3. attēls. Rūsganā Amerikas vēža (*Faxonius rusticus*) izplatība.



1. attēls. Rūsganais Amerikas vēzis (*Faxonius rusticus*).

[HTTPS://WWW.INATURALIST.ORG/OBSERVATIONS/151741739](https://www.inaturalist.org/observations/151741739)
LICENSING: ATTRIBUTION-NONCOMMERCIAL-SHAREALIKE 4.0
INTERNATIONAL (CC BY-NC-SA 4.0)

Sugas izplatšanās veidi:

F. rusticus tiek izplatīts, izmantojot to kā dzīvo ēsmu makšķerēšanā, kā arī ielaižot ūdenstilpēs augu kontrolei un/vai izmantošanai zvejā. Dzīvi sugas īpatņi tiek izmantoti arī izglītošanas nolūkos. Suga izplatās upju tīklā ar ievērojamu ātrumu.

Izplatība Latvijā:

Latvijā suga pašlaik nav sastopama.

Sugas izplatšanās veidi iekšzemē:

Potenciāli *F. rusticus* var pārvietoties upju tīklā, un riska faktors ir nesankcionēta to pārvadāšana un ielaišana brīvā vidē. Eiropā sugas tirdzniecība internetā rada bažas par tās nelegālu izplatīšanu. Līdzšinējā pieredze liecina, ka sugai, nonākot reģionā, ir liels potenciāls strauji kolonizēt savstarpēji savienotas upju sistēmas.



2. attēls. Rūsganais Amerikas vēzis (*Faxonius rusticus*), redzamas sugai raksturīgās pazīmes: S veida daktiļi, spīļu galu un ķermeņa krāsojums, gludas galvkrūtis.

[HTTPS://WWW.INATURALIST.ORG/OBSERVATIONS/70568422](https://www.inaturalist.org/observations/70568422)
LICENSING: ATTRIBUTION 4.0 INTERNATIONAL (CC BY 4.0)

Zilspīļu vēzis

Faxonius virilis (Hagen 1870)

Amerikas vēžu dzimta Cambaridae

Sugas apraksts:

Vidēja lieluma vēzis, ķermeņa garums parasti <10 cm. Ķermeņa krāsa no olīvzaļas līdz sarkanīgi brūnai. Galvkrūtis gludas, vaigu daļā nav dzelkšņu. Garš un plats rostrums (galvas priekšējais pagarinājums, izvirzījums) bez ķīļa, ar paralēlām malām un dzelkšņiem. Spīles platas, to gali dzelteni, griezējmalas ar dzelteniem zobīņiem; pieaugušiem īpatņiem gar spīļu iekšējām malām ir izteikti dzelteni tuberkuli (izciļņi). Uz spīles pamata (*carpus*) iekšējās malas ir izteikti izliekti dzelonis (1., 2., 3. attēls).

Līdzīgas sugas:

Suga atšķiras citām *Faxonius* ģints sugām. Atšķirībā no *F. limosus* *F. virilis* galvkrūtis ir bez dzelkšņiem.

Dzīvotne:

F. virilis ir suga – ģenerālists (spēj pielāgoties dažādiem apstākļiem), apdzīvo strautus, upes, dīķus un dažādu tipu ezerus, tostarp uzturas akmeņainās, dūņainās un ar veģetāciju aizaugušās vietās. Sastopama arī mākslīgās ūdenstilpēs – kanālos un karjeru izcelsmes dīķos. Veido alas vai izmanto dabiskas slēptuves.

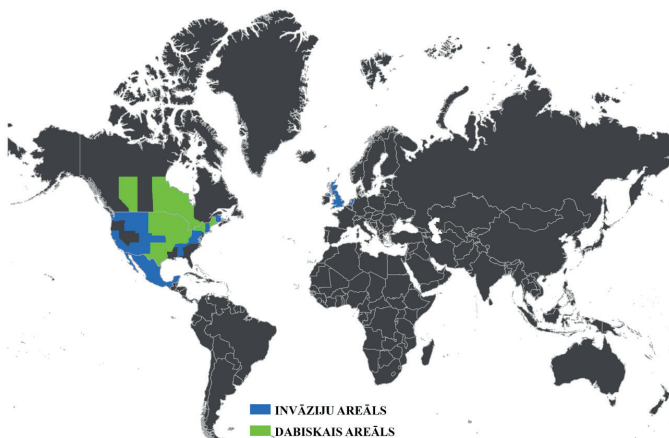
Izplatība:

Dabiskais areāls – Kanādā no Albertas līdz Kvebekai un ASV no Ņujorkas ziemeļos līdz Teksasai dienvidos un Jūtai rietumos. Ārpus dabiskā areāla sastopama Eiropā – Lielbritānijā un Holandē.



2. attēls. Zilspīļu vēzis (*Faxonius virilis*), redzamas sugai tipiskās pazīmes – rostrums bez ķīļa, gludas galvkrūtis.

[HTTPS://WWW.INATURALIST.ORG/OBSERVATIONS/152543787](https://www.inaturalist.org/observations/152543787)
LICENSING: ATTRIBUTION-NONCOMMERCIAL 4.0
INTERNATIONAL (CC BY-NC 4.0)



4. attēls.
Zilspīļu vēža
(*Faxonius virilis*)
Izplatība.



1. attēls. Zilspīļu vēzis (*Faxonius virilis*).

[HTTPS://WWW.INATURALIST.ORG/OBSERVATIONS/153597545](https://www.inaturalist.org/observations/153597545)
LICENSING: ATTRIBUTION-NONCOMMERCIAL 4.0
INTERNATIONAL (CC BY-NC 4.0)



3. attēls. Zilspīļu vēzis (*Faxonius virilis*), redzamas sugai tipiskās pazīmes – tuberkuli spīļu iekšpusē, dzeloņi uz spīļu pamatnes (1. ejkāju pāra ejkājas 3. posms).

[HTTPS://WWW.INATURALIST.ORG/OBSERVATIONS/116743616](https://www.inaturalist.org/observations/116743616)
LICENSING: ATTRIBUTION-NONCOMMERCIAL 4.0
INTERNATIONAL (CC BY-NC 4.0)

Sugas izplatšanās veidi:

Suga izplatīta sankcionēti nolūkā to introducēt un nesankcionēti, apzināti un neapzināti ielaižot ūdenstīpēs vēžus, kas turēti akvārijos, izmantoti kā dzīvā ēsma makšķerēšanā. Sekundāri izplatās upju tīklā.

Izplatība Latvijā:

Pašlaik Latvijā suga nav sastopama.

Sugas izplatīšanās iekšzemē:

Potenciāli *F. virilis* var pārvietoties upju tīklā, un riska faktors ir nesankcionēta tās pārvadāšana un ielaišana brīvā vidē. Eiropā sugas tirdzniecība internetā rada bažas par tās nelegālu izplatīšanu. Līdzšinējā pieredze liecina, ka sugai, nonākot reģionā, ir liels potenciāls strauji kolonizēt savstarpēji savienotas upju sistēmas.

Amerikas signālvēzis

Pacifastacus leniusculus (Dana 1852)

Amerikas vēžu dzimta Cambaridae

Sugas apraksts:

Vidēja lieluma vēzis, pieauguši īpatņi sasniedz 16 cm garumu. Ķermeņa krāsa sarkanīgi brūna, spīļu apakšpusē sarkana, fiksētā un kustīgā spīļu pirksta savienojuma augšpusē gaišs plankums. Spīļu virsma gluda. Galvkrūtis gludas ar diviem pāriem postorbitālo izciļņu (izciļņi tieši aiz acīm). Pieres dzelkšņa malas ir gludas (1., 2., 3. attēls).

Līdzīgas sugas:

Signālvēzis var tikt sajaukts ar platspīļu vēzi. Atšķirībā no tā signālvēzim nav dzelkšņu aiz kakla rievas (redzama kā līnija starp galvu un krūtīm). Galvkrūšu un spīļu virsma ir gluda. Spīļu pirkstu savienojuma virspusē gaišs plankums (2. attēls).

Dzīvotne:

P. leniusculus sastopams dažādos biotopos – no strautiem līdz lielām upēm un dabiskiem ezeriem. Suga sastopama arī sāļos ūdeņos un var apdzīvot ūdenstilpes ar augstu līdz 33° C ūdens temperatūru. Suga piemērota arī audzēšanai dīķos, tā neurturas ūdeņos, kuru pH < 6.

Izplatība:

Dabiskais areāls – *P. leniusculus* ir izplatīts no Britu Kolumbijas Kanādā tās areāla ziemeļu daļas uz dienvidiem līdz Kalifornijas vidieni un uz austrumiem līdz Jūtai un Montānai ASV. Pašlaik suga sastopama Ziemeļamerikā, Eiropā (Austrija, Beļģija, Horvātija, Kipra, Čehija, Dānija, Igaunija, Somija, Francija, Vācija, Grieķija, Ungārija, Itālija, Latvija, Lietuva, Luksemburga, Nīderlande, Norvēģija, Polija, Portugāle, Rumānija, Krievija, Slovēnija, Spānija, Zviedrija, Šveice, Lielbritānija) un Japānā (4. attēls).



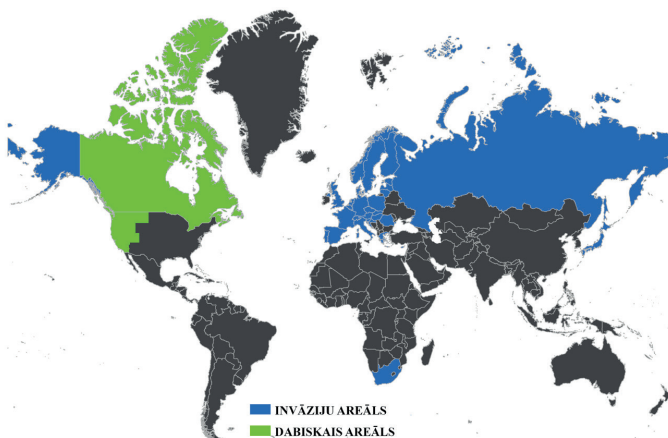
1. attēls. Amerikas signālvēzis (*Pacifastacus leniusculus*).

[HTTPS://WWW.INATURALIST.ORG/OBSERVATIONS/857937](https://www.inaturalist.org/observations/857937)
LICENSING: ATTRIBUTION 4.0 INTERNATIONAL (CC BY 4.0)



3. attēls. Amerikas signālvēzis (*Pacifastacus leniusculus*) galva un galvkrūtis skats no augšas.

[HTTPS://WWW.INATURALIST.ORG/OBSERVATIONS/188668652](https://www.inaturalist.org/observations/188668652)
LICENSING: ATTRIBUTION-NONCOMMERCIAL 4.0 INTERNATIONAL CC BY-NC 4.0 DEED



4. attēls. Amerikas signālvēža (*Pacifastacus leniusculus*) izplatība.



2. attēls. Amerikas signālvēzis (*Pacifastacus leniusculus*), redzamas sugai tipiskās pazīmes: plankums spīļu pirkstu savienojuma vietā, gludas pieres dzelkšņa malas, divi postorbitālie izciļņi, galvkrūtis aiz kakla rievas bez dzelkšņiem.

[HTTPS://WWW.INATURALIST.ORG/TAXA/53710-PACIFASTACUS](https://www.inaturalist.org/taxa/53710-PACIFASTACUS)
LICENSING: ATTRIBUTION-NONCOMMERCIAL 4.0
INTERNATIONAL (CC BY-NC 4.0)

Sugas izplatīšanās veidi:

Biežākais *P. leniusculus* izplatīšanās veids ir sugas nesankcionēta introdukcija nolūkā papildināt vēžu krājumus. Signālvēzis izplatās upju tīklā, migrācijas ceļā, ko ierobežo kā dabiskie, tā antropogēnie šķēršļi. Lielākā daļa no sugas pašreizējās izplatības ir saistīta ar cilvēka veikto nesankcionēto introdukciju.

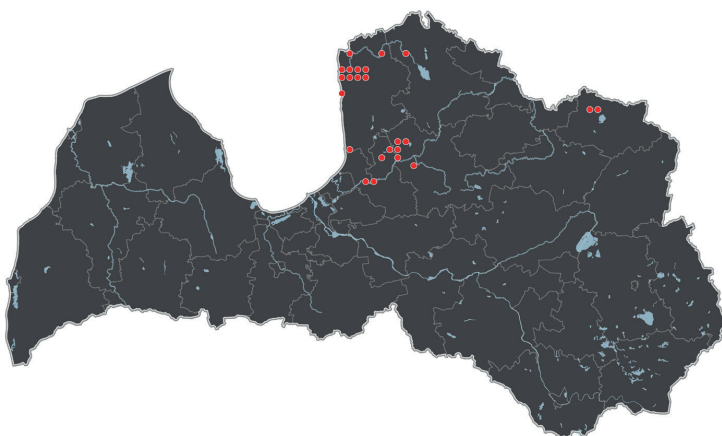
Izplatība Latvijā:

Introducēts apzināti 1980. gados, Salacas un Gaujas upju baseinā. Zināms 14 upēs Gaujas un Salacas baseinā, divās Rīgas līča mazajās upēs un divos ezeros (5. attēls). Izplatības areāls liecina par sugas nesankcionētu izplatīšanu. Areāla robežas nav zināmas, ticamāk tas turpina palielināties, potenciāli suga var izplatīties visā Latvijas teritorijā.

Sugas izplatīšanās veidi iekšzemē:

Sugas izplatības areāls liecina par nesankcionētu tās izplatīšanu. Iespējams pārvadāt dzīvus *P. leniusculus*, kas iegūti rekreācijas zvejā (vēžošanā). Sludinājumu portālos tiek piedāvāti dzīvi signālvēži, tostarp kā derīgi ielaišanai ūdenstilpēs.

5. attēls.
Amerikas
signālvēža
(*Pacifastacus
leniusculus*)
izplatība Latvijā.



Sarkanais purva vēzis

Procambarus clarkii (Girard, 1852)

Amerikas vēžu dzimta Cambaridae

Sugas apraksts:

Vidēja lieluma vēzis, ķermeņa garums parasti <10 cm, sasniedz līdz 12 cm garumu. Raksturīgs tumši sarkans ķermeņa krāsojums ar ķīļveida melnu joslu uz vēdera. Uz spīlēm rindās izkārtotas tuberkulas (izciļņi), lielākās no tām atrodas spīļu iekšējās malās. Spīles ir ar spraugu. Uz spīles pamata (*carpus*) ir trīs dzelkšņi, viens no tiem ir izteikti liels, trīsstūrveida, uz priekšu sašaurināts pieres dzelksnis. Sānu dzelkšņu vai tuberkulu pirms un aiz kakla rievas nav vai ir reducēti (1., 2., 3. attēls).

Līdzīgas sugas:

Suga līdzīga *P. acutus* un *P. zonangulus*, kas nav sastopamas Latvijā.

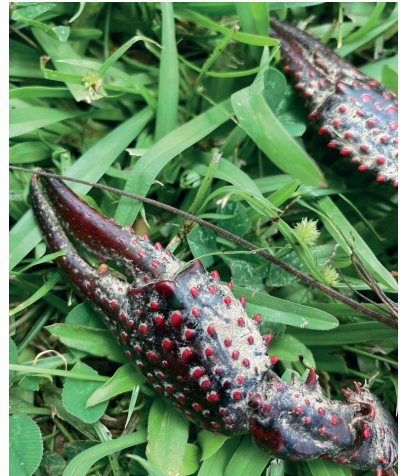
Izplatība:

Dabiskais izplatības areāls – *P. clarkii* ir sastopams Misisipi un Meksikas līča sateces baseinos no Floridas, Meksikas (Riogrande/Riobravo baseins) un uz ziemeļiem no Ņūmeksikas līdz Ohaio un Ilinoisai. Pašlaik suga ir sastopama Ziemeļamerikā un Dienvidamerikā, Āfrikā, Āzijā un Eiropā (Austrija, Beļģija, Kipra, Francija, Vācija, Itālija, Nīderlande, Polija, Portugāle).



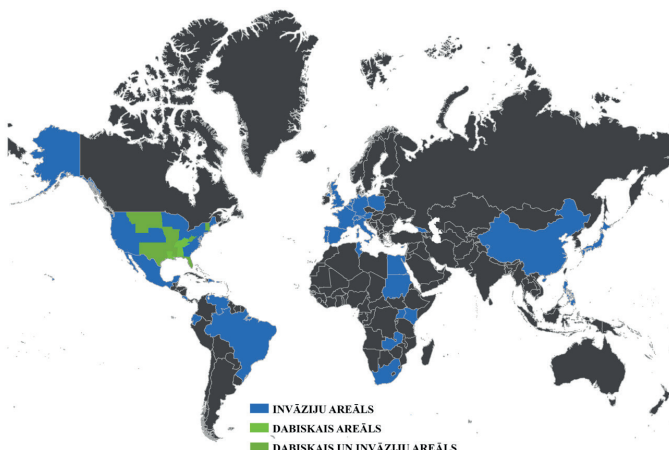
2. attēls. Sarkanais purva vēzis (*Procambarus clarkii*).

[HTTPS://WWW.INATURALIST.ORG/OBSERVATIONS/20343807](https://www.inaturalist.org/observations/20343807)
LICENSING: ATTRIBUTION-NONCOMMERCIAL 4.0
INTERNATIONAL (CC BY-NC 4.0)



3. attēls. Sarkanais purva vēzis (*Procambarus clarkii*), redzamas sugai tipiskās pazīmes: tuberkulu rindas uz spīlēm, dzelkšņi spīļu pamatnē.

[HTTPS://WWW.INATURALIST.ORG/OBSERVATIONS/76641707](https://www.inaturalist.org/observations/76641707)
LICENSING: ATTRIBUTION-NONCOMMERCIAL 4.0
INTERNATIONAL (CC BY-NC 4.0)



4. attēls. Sarkanā purva vēža (*Procambarus clarkii*) izplatība.



1. attēls. Sarkanais purva vēzis
(*Procambarus clarkii*).

[HTTPS://WWW.INATURALIST.ORG/OBSERVATIONS/153694060](https://www.inaturalist.org/observations/153694060)
LICENSING: ATTRIBUTION-NONCOMMERCIAL 4.0
INTERNATIONAL (CC BY-NC 4.0)

Sugas izplatīšanās veidi:

Suga izplatīta sankcionēti nolūkā introducēt un nesankcionēti, apzināti un neapzināti ielaižot ūdenstilpēs vēžus, kas turēti akvārijos, izmantoti kā dzīvā ēsma makšķerēšanā, kā arī akvakultūrā vai citu organismu kontrolei dabiskās ūdenstilpēs.

Izplatība Latvijā:

Latvijā suga pašlaik nav sastopama.

Sugas izplatīšanās iekšzemē:

Suga potenciāli var tikt izplatīta tikai ar cilvēka palīdzību.

Marmorvēzis

Procambarus virginalis Lyko, 2017

Amerikas vēžu dzimta Cambaridae

Sugas apraksts:

Vidēja lieluma vēzis ar izteiktu ķermeņa krāsojuma marmorējumu. Sasniedz 13 cm garumu, parasti <10 cm. Krāsojums parasti no olīvkrāsas līdz tumši brūnai, var būt arī sarkanbrūnā un zilganā krāsā. Spīles ir salīdzinoši mazas, divas reizes īsākas par galvkrūšu vairoga garumu. Spīļu iekšmalā ir nelielas tuberkulas (izciļņi). Galvkrūšu sāni ir raupji, to abās pusēs ir pa asam dzelksnim. Pieres dzelksnis ar gludām malām, trīsstūrveida virsotni un vienu postorbitālo izcilni katrā pusē (1., 2., 3. attēls). Ģenētiskos pētījumos un salīdzinot sugu morfoloģiju, tika pierādīts, ka marmorvēzis ir *P. fallax* partenogēnā forma, kas izveidojusies mākslīgos apstākļos akvārijos. Tai tika piešķirts pagaidu zinātniskais nosaukums *P. virginalis*. Sugai nav dabisku populāciju, tā nav sastopama kā vietējā savvaļas suga, tās populācija izveidojusies introdukcijas rezultātā.

Līdzīgas sugas:

P. virginalis ir vienīgā no zināmajām desmitkājvēžu sugām, kas vairojas partenogēniski, tās populācija sastāv tikai no mātītēm. Suga ģenētiski ir līdzīga *P. fallax* un *P. alleni*, kas sastopamas Floridā un Džordžijā (ASV).

Dzīvotne:

Ģenētiski līdzīgā suga *P. fallax* sastopama strautos un upēs, purvos un īslaicīgos mitrājos. *P. virginalis* dod priekšroku lēni tekošiem un stāvošiem ūdeņiem, sastopama arī antropogēni pārveidotās un mākslīgās ūdensstilpēs. Suga spēj piemēroties dažādiem vides apstākļiem, tostarp sastopama ūdeņos ar zemu skābekļa saturu un temperatūru. Suga ir izveidojusi stabilas, vairoties spējīgas populācijas arī Eiropas mērenajā joslā.



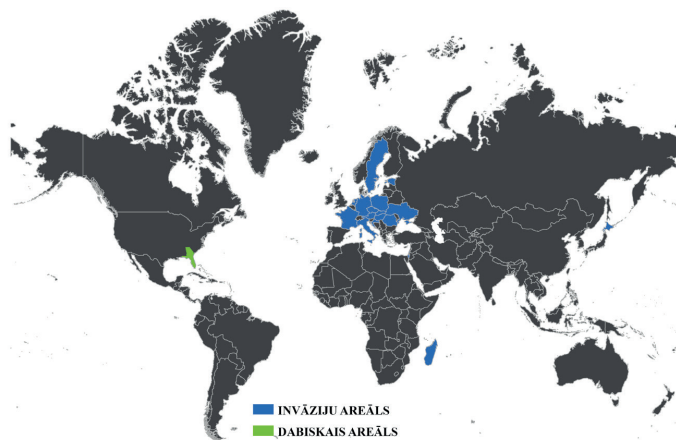
2. attēls. Marmorvēzis (*Procambarus virginalis*), redzamas sugai tipiskās pazīmes: gluds pieres dzelksnis, viens postorbitālais izcilnis.

[HTTPS://WWW.INATURALIST.ORG/OBSERVATIONS/54924020](https://www.inaturalist.org/observations/54924020)
LICENSING: ATTRIBUTION-NONCOMMERCIAL-SHAREALIKE 4.0 INTERNATIONAL (CC BY-NC-SA 4.0)



3. attēls. Marmorvēzis (*Procambarus virginalis*), ķermeņa krāsojuma marmorējums.

[HTTPS://WWW.INATURALIST.ORG/PHOTOS/13377293](https://www.inaturalist.org/photos/13377293)
LICENSING: ATTRIBUTION-SHAREALIKE 4.0 INTERNATIONAL
CC BY-SA 4.0 DEED



4. attēls.
Marmorvēža
(*Procambarus virginalis*)
izplatība.



1. attēls. Marmorvēzis (*Procambarus virginalis*).

[HTTPS://WWW.INATURALIST.ORG/OBSERVATIONS/54384098](https://www.inaturalist.org/observations/54384098)
ATtribution-NONCOMMERCIAL-SHAREALIKE 4.0
INTERNATIONAL (CC BY-NC-SA 4.0)

Izplatība:

Līdz mūsdienām marmorvēzis ir zināms tikai no akvārijiem un introducētā areāla. Tomēr ir pamats uzskatīt, ka *P. virginalis* nāk no tā cilmes sugas *P. fallax* dabiskā areāla, kas ietver Džordžijas un Floridas (ASV) dienvidus. Pirmo reizi *P. virginalis* konstatēts 20. gs. 90. gados Vācijā. Populācija sastāv tikai no mātītēm. Pašlaik suga sastopama Āzijā, Āfrikā, Eiropā (Austrija, Vācijas, Itālija, Nīderlande, Zviedrija, Lielbritānija) un Ziemeļamerikā (4. attēls).

Sugas izplatīšanās veidi:

Sākotnēji izplatīta kā akvāriju suga, kas sekundāri izplatīta apzināti vai neapzināti, ielaižot to ūdenstilpēs. Pierādīta tās tālākā izplatīšanās upju tīklā. Izplatīta apzināti audzēšanai un izmantošanai gan pārtikā, gan kā barības objekts citām dzīvnieku sugām.

Izplatība Latvijā:

Pašlaik Latvijā suga nav sastopama.

Sugas izplatīšanās iekšzemē:

Suga potenciāli var tikt izplatīta tikai ar cilvēka palīdzību. Lielāka varbūtība tās ienākšanai ir pilsētvides termāli piesārņotās ūdenstilpēs.

Sānpeldvēzis *Dikerogammarus villosus* (Sowinsky, 1894)

Sānpelžu dzimta Gammaridae

Sugas apraksts:

Dikerogammarus villosus ir tipiska amfipodu jeb sānpeldvēžu uzbūve ar izliektu, segmentētu, no sāniem saspiektu ķermeni. Pieauguši īpatņi ir lieli, ap 12–14 mm līdz pat 22 mm. Dzīvu īpatņu krāsa mainīga, zaļgani pelēcīga vai brūngana, bez vienmērīga toņa, var būt īpatņi arī ar raksturīgām tumšākām svītru joslām uz muguras (1. attēls). Attēlā redzamais īpatnis dabisko krāsu ir zaudējis laboratoriskās apstrādes rezultātā. Antenas garas, virsējā jeb AI antena nedaudz garāka nekā apakšējā jeb AII antena. Tēviņu apakšējās jeb AII antenas pēdējā trešdaļa ar gariem sariem (2A. attēls). Vēdera I un II urosomālo segmentu forma izteiktu cilindrisku uzkalniņu veidā parasti ar vairāk nekā diviem dzelonjiem (no 2 līdz 5) un sariņiem (1. attēls, 2B. attēls).

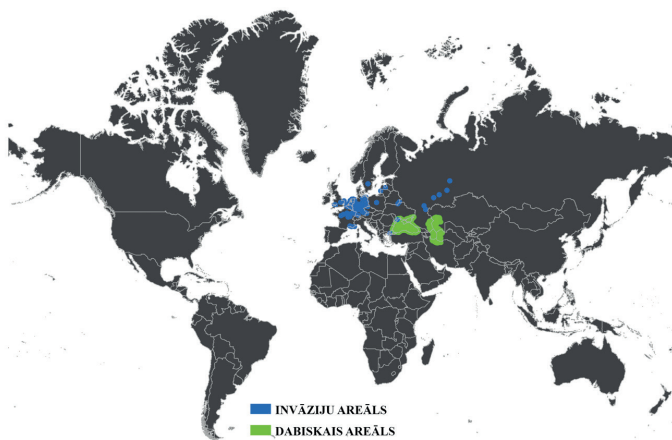
Līdzīgas sugas:

Latvijā viena no izplatītākajām Ponto-Kaspijas reģiona svešzemju sānpeldvēžu sugām ir *Pontogammarus robustoides* Sars, 1894. *Pontogammarus robustoides* ir nedaudz mazāka izmēra, pieauguši īpatņi ap 9–15 mm līdz 16–18 mm lieli. Abi antenu pāri ir *Pontogammarus tipa*, t.i., īsi, vairāk vai mazāk vienāda garuma. Atšķirīga ir vēdera urosomālo segmentu forma un sariņu/dzeloniņu skaits un izvietojums, kas labāk redzams palielinājumā (2B., 3C. attēls). Piektās krūškājas augšējās locītavas pamatne ir paplašināta ar izliektu apakšējo malu, bet izliekums nepārsniedz nākamās locītavas posma apakšējo malu (3. attēls).



FOTO: JANA PAIDERE

1. attēls. *Dikerogammarus villosus*.



4. attēls. Sānpeldvēža *Dikerogammarus villosus* izplatība.



FOTO: JANA PAIDERE

2. attēls. *Dikerogammarus villosus* (A) antenas un (B) vēdera urosomālie segmenti.

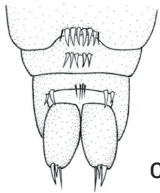
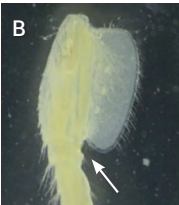


FOTO: JANA PAIDERE. ILUSTR. ALEKSANDRS ANIŠČENKO

3. attēls. Līdzīgās sugas *Pontogammarus robustoides* (A) antenas, (B) 5. krūšējās augšējā locītava un (C) vēdera urosomālie segmenti.

Dzīvotne:

Apdzīvo lēni tekošu vai stāvošu ūdeni – upju, upju grīvu, ūdenskrātuvju, ezeru, lagūnu un jūru piekrastes seklūdens daļas gan vāji sāļos, gan saldūdens ūdeņus, īpatņi var būt sastopami līdz 4–5 m dziļumam. Apdzīvo galvenokārt cietas gruntis, dzīvotnes ar akmeņiem, gliemju čaulām, kā arī starp ūdens augu audzēm. Ekomorfoloģiskais tips – rāpotājs.

Izplatība:

Dabiskais areāls Ponto-Kaspijas reģions. Apdzīvo Melnās un Azovas jūras baseinu vāji sāļos un saldūdens ūdeņus (piekrastes, lagūnas, upju grīvas un to lejteces, īpaši Donavas baseinā), arī Kaspijas jūru. Ārpus dabiskā areāla suga ir plaši izplatījusies Baltijas un Ziemeļu jūras piekrastē, to baseinu pietekās, ūdenskrātuvēs un ezeros, Vidusjūras baseinā. Izplatījusies arī Krievijas Eiropas daļas Volgas baseinā (4. attēls).

Sugas izplatšanās veidi:

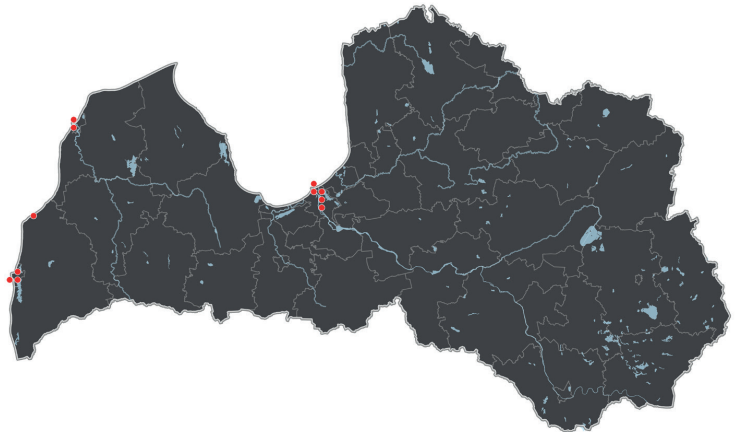
Dikerogammarus villosus izplatās gan dabiskā ceļā, gan cilvēku neapzinātas un apzinātas darbības, hidrotehnisko būvju un kuģošanas dēļ. Vēsturiski sugas izplatība bija saistīta ar Eiropas lielo upju kanālu izbūvi un kuģošanu.

Izplatība Latvijā:

Dikerogammarus villosus ir konstatēta Baltijas jūras piekrastē Liepājas ostā, Pāvilostā, Ventas grīvā, Rīgas ostas akvatorijā Daugavā, kas saistīts ar kuģošanu (5. attēls).

Sugas izplatšanās veidi iekšzemē:

Izplatās dabiskā veidā. Īpatņi var tikt nejauši pārvietoti starp ūdenstilpēm ar zvejas rīkiem, ūdens transportu, zivīm un citiem objektiem, ūdens augiem, jūras piekrastē arī algām driftējot. Ūdenstilpēs var nonākt no akvārijiem un zivju audzētavām, ja dzīvi sānpeldvēži tiek izmantoti kā barības objekts.



5. attēls. Sānpeldvēža *Dikerogammarus villosus* izplatība Latvijā.

Sānpeldvēzis

Obesogammarus crassus (Sars, 1894)

Pontogammaridae dzimta

Sugas apraksts:

Obesogammarus crassus ir tipiska amfipodu jeb sānpeldvēžu uzbūve ar izliektu, segmentētu, no sāniem saspiestu ķermeni. Pieauguši īpatņi ir maza izmēra ap 6–11 mm, bet masīva izskata, bālganu nokrāsu (1. attēls). Attēlā redzamais īpatnis dabisko krāsu ir zaudējis laboratoriskās apstrādes rezultātā. Abi galvas antenu pāri ir *Pontogammarus* tipa, t.i., īsi, vairāk vai mazāk vienāda garuma, ar paplašinātu mucveidīgu virsējās jeb A1 antenas pirmo segmentu. Piektās krūškājas augšējās locītavas pamatne ir paplašināta ar izliektu apakšējo malu, pārsniedzot nākamās locītavas posma apakšējo malu (1. attēls, 2A. attēls).

Līdzīgas sugas:

Latvijā plašāk sastopamais ir Ponto-Kaspijas reģiona svešzemju sānpeldvēzis *Pontogammarus robustoides* (Sars, 1894). *Pontogammarus robustoides* ir ļoti līdzīgs *O. crassus*, bet pieauguši īpatņi ir daudz lielāka izmēra ap 9–15 mm, piektās krūškājas augšējās locītavas pamatne ar izliektu apakšējo malu, bet izliekums nepārsniedz nākamās locītavas posma apakšējo malu. Atšķirīgs ir arī vēdera urosomālo segmentu sariņu/dzelonišu skaits un izvietojums, kas labāk redzams palielinājumā (1., 2., 3. attēls).

Dzīvotne:

Apdzīvo lēni tekošu vai stāvošu ūdeņu upju, upju grīvu, ezeru, lagūnu un jūru piekrastes seklūdens daļas gan vāji sāļos, gan saldūdens ūdeņus. Apdzīvo smilšainas un dūņainas gruntis, dzīvotnes ar akmeņiem, iegrimušiem kokiem, to daļām, arī starp ūdens augu audzēm. Ekomorfoloģiskais tips – racējs.



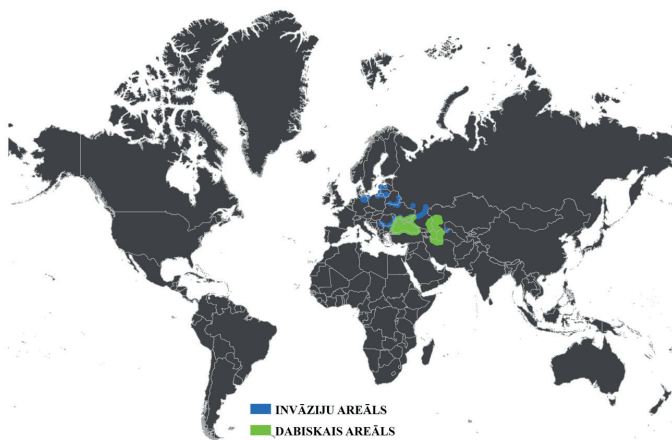
FOTO: JANA PAIDERE

1. attēls.
Obesogammarus crassus.

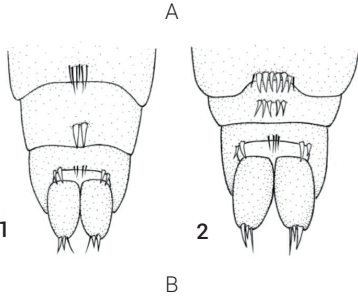
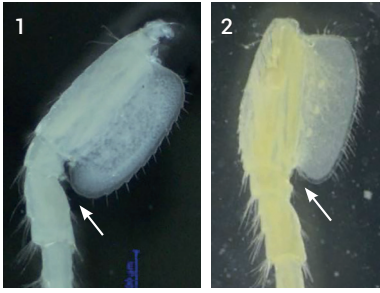


ILUSTR. ALEKSANDRS ANIŠČENKO

4. attēls.
Sānpeldvēža
Obesogammarus crassus izplatība.



■ INVĀZLIJU AREĀLS
■ DABISKAIS AREĀLS



2. attēls. Līdzīgo sugu
 1) *Obesogammarus crassus* un
 2) *Pontogammarus robustoides* (A),
 5. krūšējās augšējā locītavas un (B)
 vēdera urosomālie segmenti.

FOTO: JANA PAIDERE, ILUSTR: ALEKSANDRS ANIŠČENKO

Izplatība:

Dabiskais areāls – Ponto-Kaspijas reģions. Apdzīvo galvenokārt Melnās jūras baseina vāji sāļos un saldūdens ūdeņus (piekrastes, piejūras ezerus, upju grīvas un to lejtecēs), arī Kaspijas jūras baseinu. Ārpus dabiskā areāla suga ir izplatījusies galvenokārt Baltijas jūras piekrastē, lagūnās, baseina pietekās, ūdenskrātuvēs un ezeros, Ziemeļu jūras baseinā, Krievijas Eiropas daļas Volgas baseinā (4. attēls).

Sugas izplatīšanās veidi:

Obesogammarus crassus izplatās gan dabiskā ceļā, gan cilvēku neapzinātas un apzinātas darbības, hidrotehnisko būvju un kuģošanas dēļ. Vēsturiski sugas izplatība bija saistīta ar sugas kā nozīmīga zivju barības bāzes objekta aklimatizāciju XX gadsimtā vidū.

Izplatība Latvijā:

Latvijā konstatēta ostu akvatoriju Ventspils, Liepājas un Rīgas (Daugavas) ūdeņos, kas ir skaidrojams ar sekundārās izplatības sekām gar Baltijas jūras piekrasti un kuģošanu. Suga tika apzināti introducēta Lietuvā (Nemunas upes Kauņas ūdenskrātuvē) 20. gs. 60. gados (5. attēls).

Sugas izplatīšanās veidi iekšzemē:

Izplatās dabiskā veidā. Īpatnī var tikt nejauši pārvietoti starp ūdenstilpēm ar zvejas rīkiem, ūdens transportu, zivīm, ūdens augiem un citiem objektiem. Ūdenstilpēs var nonākt no akvārijiem un zivju audzētavām, ja dzīvi sānpeldvēži tiek izmantoti kā barības objekts.

5. attēls.
 Sānpeldvēža
Obesogammarus crassus
 izplatība
 Latvijā.



Sānpeldvēzis *Pontogammarus robustoides* (Sars, 1894)

Pontogammaridae dzimta

Sugas apraksts:

Pontogammarus robustoides ir tipiska amfipodu jeb sānpeldvēžu uzbūve ar izliektu, segmentētu no sāniem saspīestu ķermeni. Pieauguši īpatņi ap 9–15 mm līdz 16–18 mm lieli. Atkarībā no dzīvotnes ar zaļganīgi pelēcīgu vai bāli dzeltenīgu ķermeņa nokrāsu (1. attēls). Attēlā redzamais īpatnis ir zaudējis dabisko krāsu laboratoriskās apstrādes rezultātā. Abi galvas antenu pāri ir *Pontogammarus* tipa, t.i., īsi, vairāk vai mazāk vienāda garuma, ar paplašinātu mucveidīgu virsējās jeb A1 antenas pirmo segmentu. Piektās krūšņķājas augšējās locītavas pamatne ir paplašināta ar izliektu apakšējo malu, bet izliekums nepārsniedz nākamās locītavas posma apakšējo malu (1. attēls, 2A. attēls).

Līdzīgas sugas:

Latvijā galvenokārt Daugavas un Ventas upju, kā arī Pāvilostas, Liepājas ostu akvatorijās sastopami Ponto-Kaspijas reģiona svešzemju sānpeldvēži *Obesogammarus crassus* (Sars, 1894) un *Dikerogammarus villosus* (Sowinsky, 1894). *Obesogammarus crassus* ir ļoti līdzīgs *P. robustoides*, bet pieauguši īpatņi ir daudz mazāka izmēra ap 6–11 mm lieli, piektās krūšņķājas augšējās locītavas pamatnes sānu mala salīdzinoši taisnāka, bet apakšējā mala vairāk izliekta, pārsniedzot nākamās locītavas posma apakšējo malu. Atšķirīgs ir arī vēdera urosomālo segmentu sariņu/dzelonīšu skaits un izvietojums, kas labāk redzams palielinājumā (1., 2. attēls). *Dikerogammarus villosus* pieauguši īpatņi ir līdz pat 22 mm lieli, dzīvu īpatņu krāsa mainīga, zaļgani pelēcīga vai brūngana, bez vienmērīga toņa, var būt īpatņi arī ar raksturīgām tumšākām svītru joslām uz muguras. Vēdera I un II urosomālo segmentu forma izteiktu cilindrisku

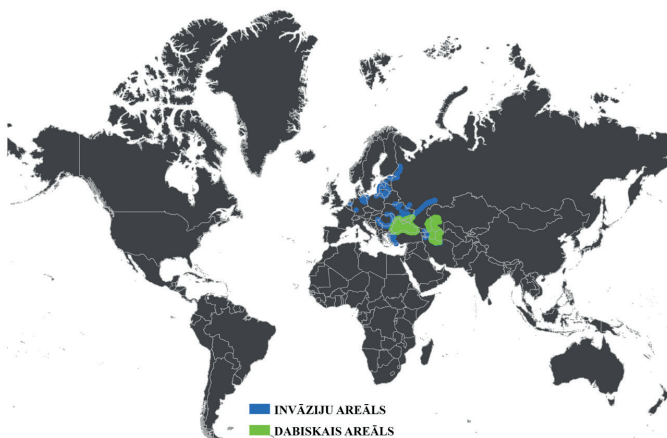


FOTO: JANA PAIDERE

1. attēls.
Pontogammarus robustoides.



ILUSTR. ALEKSANDRS ANIŠČENKO

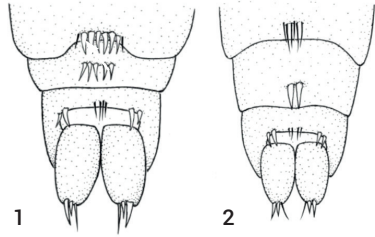


4. attēls.
Sānpeldvēža
Pontogammarus robustoides
izplatība.



FOTO: JANA PAIDERE

A



ILUSTR. ALEKSANDRS ANIŠČENKO

B

2. attēls. Līdzīgo sugu 1) *Pontogammarus robustoides* un 2) *Obesogammarus crassus* (A), 5. krūšējās augšējā locītavas un (B) vēdera urosomālie segmenti.

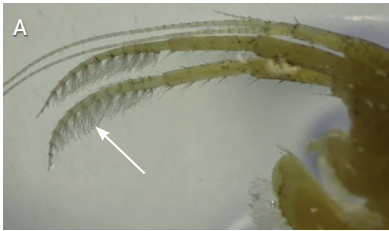
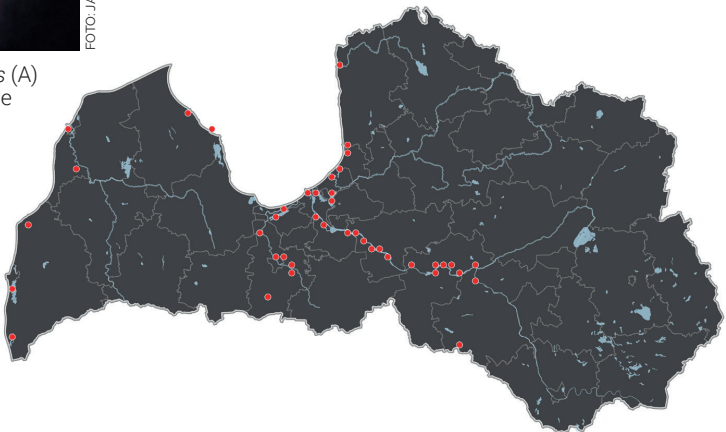


FOTO: JANA PAIDERE

3. attēls. *Dikerogammarus villosus* (A) antenas un (B) vēdera urosomālie segmenti.

5. attēls. Sānpeldvēža *Pontogammarus robustoides* izplatība Latvijā.



uzkalniņu veidā ar dzeloņiem (parasti vairāk nekā diviem) un sariņiem. Piektās krūšējās augšējās locītavas pamatnes sānu mala mēreni paplašināta. Antenas salīdzinoši garākas nekā *P. robustoides*, un tēviņu apakšējās jeb All antenas pēdējā trešdaļa ir ar gariem sariem (3. attēls).

Dzīvotne:

Apdzīvo lēni tekošu vai stāvošu ūdeņu upju, upju grīvu, ezeru, lagūnu un jūru piekrastes sekļūdēns daļas. Dažādas gruntis, dzīvotnes ar akmeņiem, iegrimušiem kokiem, gliemju čaulām, iegrimušām ūdens augu audzēm. Ekomorfoloģiskais tips – racējs.

Izplatība:

Dabiskais areāls – Ponto-Kaspijas reģions. Apdzīvo Kaspijas, Melnās un Azovas jūras baseinu vāji sāļos un saldūdens seklos ūdeņus. Ārpus dabiskā areāla suga ir izplatījusies galvenokārt Baltijas jūras piekrastē, lagūnās, baseina pietiekās, ūdenskrātuvēs un ezeros (4. attēls).

Sugas izplatšanās veidi:

Pontogammarus robustoides izplatās gan dabiskā ceļā, gan cilvēku neapzinātas un apzinātas darbības, hidrotehnisko būvju un kuģošanas dēļ. Vēsturiski sugas izplatība bija saistīta ar sugas kā nozīmīga zivju barības bāzes objekta aklimatizāciju XX gadsimtā vidū.

Izplatība Latvijā:

Viens no visizplatītākajiem svešzemju sānpeldvēžiem Latvijas ūdeņos (5. attēls).

Sugas izplatšanās veidi iekšzemē:

Izplatās dabiskā veidā. Īpatņi var tikt nejauši pārvietoti starp ūdenstilpēm ar zvejas rīkiem, ūdens transportu, zivīm, ūdens augiem un citiem objektiem. Ūdenstilpēs var nonākt no akvārijiem un zivju audzētavām, ja dzīvi sānpeldvēži tiek izmantoti kā barības objekts.

Mizīda *Limnomysis benedeni* Czerniavsky, 1882

Mizīdu dzimta Mysidae

Sugas apraksts:

Garnei līdzīgs vēžveidīgais, pieauguši īpatņi maza izmēra ap 5–12 mm, slaidu caurspīdīgu ķermeni ar brūnganu nokrāsu (1. attēls). Attēlā redzamais īpatnis dabisko krāsu ir zaudējis laboratoriskās apstrādes rezultātā. Vēdera noslēdzošais segments jeb telsons īss, resns, pie pamatnes paplašināts, apakšējā mala šaurāka, sānu mala ar 7–14 dzeloņiem un ar nelielu V veida zobainu (4–10 plātnītes) apakšējās malas izliekumu, kas labāk redzams palielinājumā (1., 2A. attēls).

Līdzīgas sugas:

Līdzīgas sugas ir Ponto-Kaspijas reģiona svešzemju mizīda *Paramysis lacustris* (Czerniavsky, 1882) un vietējā suga *Mysis relicta* (Lovén, 1862). *Paramysis lacustris* pieauguši īpatņi 10–14 mm lieli, telsons ir divreiz garāks par tā platumu, radot iegarenas formas izskatu ar izteiktu pigmentāciju augšpusē, ar 14–20 sānu dzeloņiem. Telsona apakšējā mala ar seklu V veida formas smalki zobainu malu (2B. attēls). *Mysis relicta* pieauguši īpatņi 11–24 mm lieli, telsons slaidāks, apmēram tikpat liels kā pēdējais vēdera segments, ar 16–22 sānu dzeloņiem, kas pie pamatnes izvietoti ciešāk. Telsona apakšējā mala ar salīdzinoši izteiktāku V veida zobainu (30–50 plātnītes) izgriezumu (2C. attēls).

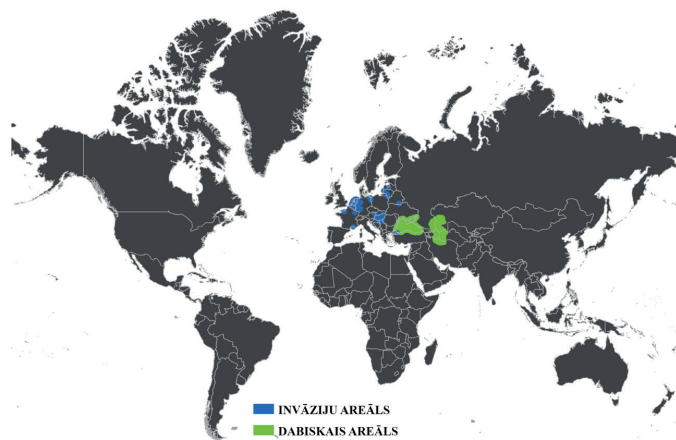
Dzīvotne:

Apdzīvo lēni tekošu vai stāvošu ūdeņu: upju, upju grīvu, ezeru un jūru piekrastes daļas, 0,5–5 m dziļumā, vāji sāļos un saldūdens ūdeņus. Lielāko īpatņu daudzumu novēro tieši seklūdens zonā, tie izvairās no straumes ātruma, kas lielāks par $0,5 \text{ m s}^{-1}$. Priekšroku dod cietām gruntīm,

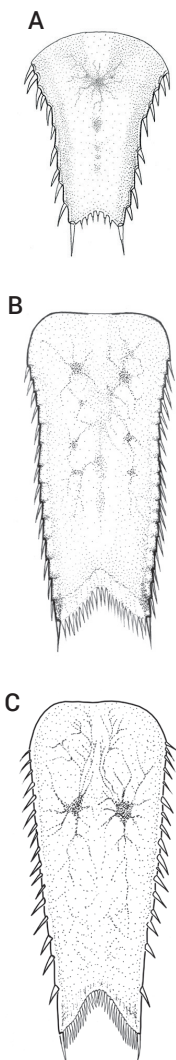


1. attēls. *Limnomysis benedeni* un tā telsons.

[HTTPS://WAARNEMING.NL/SPECIES/26956/](https://waarneming.nl/species/26956/)



3. attēls.
Mizīdas
Limnomysis benedeni
izplatība.



2. attēls. Līdzīgo sugu (A) *Limnomysis benedeni*, (B) *Paramysis lacustris* un (C) *Mysis relicta* telsoni.

ILUSTR. ALEKSANDRS ANIŠČENKO

kā arī dzīvotnēm ar akmeņiem, iegrimušiem kokiem, to daļām, gliemju čaulām, jo īpaši, ja veidojas apaugumi, kā arī iegrimušu ūdens augu audzēm.

Izplatība:

Dabiskais areāls – Ponto-Kaspijas reģions. Apdzīvo Melnās, Azovas, Marmora un Kaspijas jūras baseinu vāji sāļos un saldūdens ūdeņus (piekrastes, lagūnas, galvenokārt upju grīvas). Ārpus dabiskā areāla suga ir izplatījusies galvenokārt Ziemeļu, Baltijas un Vidusjūras piekrastēs, lagūnās, to baseinu pietekās, upju grīvās un Arāla jūrā (3. attēls).

Sugas izplatšanās veidi:

Limnomysis benedeni izplatās gan dabiskā ceļā, gan cilvēku neapzinātas un apzinātas darbības, hidrotehnisko būvju un kuģošanas dēļ. Vēsturiski sugas izplatība bija saistīta ar Eiropas lielo upju kanālu izbūvi un kuģošanu, arī sugas kā nozīmīga zivju barības bāzes objekta aklimatizāciju XX gadsimtā vidū.

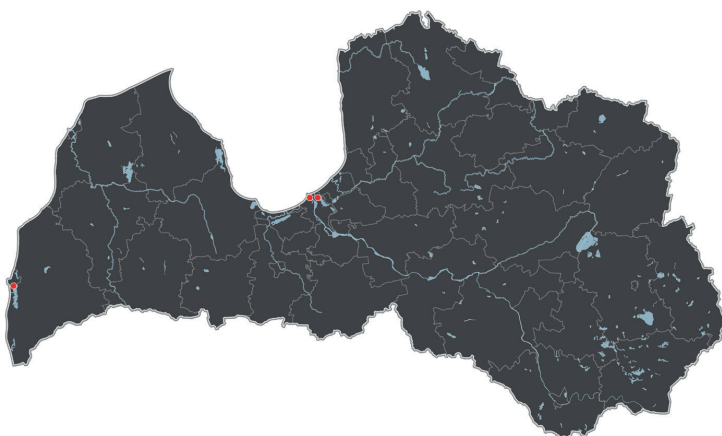
Izplatība Latvijā:

Latvijā apzināti tika introducēta Ķeguma ūdenskrātuvē 20. gs. 60. gados, bet acīmredzot nav iedzīvojusies. 2008. gada Latvijas virszemes ūdeņu monitoringā konstatēta tikai Liepājas ezerā, kanālā pie Liepājas ezera un Vecdaugavā (LVĢMC pieejamie dati). Šīs atradnes ir skaidrojamas ar sekundārās izplatības sekām gar Baltijas jūras piekrasti. Speciāli sugas pētījumi Latvijā nav veikti.

Sugas izplatšanās veidi iekšzemē:

Izplatās dabiskā veidā. Īpatņi var tikt nejauši pārvietoti starp ūdenstilpēm ar zvejas rīkiem, ūdens transportu, zivīm un citiem objektiem, ūdens augiem. Ūdenstilpēs var nonākt no akvārijiem un zivju audzētavām, ja dzīvas mizīdas tiek izmantotas kā barības objekts.

4. attēls.
Mizīdas
Limnomysis benedeni
izplatība
Latvijā.



Mizīda *Paramysis lacustris* (Czerniavsky, 1882)

Mizīdu dzimta Mysidae

Sugas apraksts:

Garnei līdzīgs vēzveidīgais, pieauguši īpatņi 10–14 mm lieli, caurspīdīgu ķermeni, kas pārklāts ar vēnām līdzīgu pigmentāciju. Attēlā redzamais īpatnis dabisko krāsu ir zaudējis laboratoriskās apstrādes rezultātā (1. attēls). Vēdera noslēdzošais segments jeb telsons ir divreiz garāks par tā platumu, radot iegarenas formas izskatu ar izteiktu pigmentāciju augšpusē, ar 14–20 sānu dzeloņiem. Telsona apakšējā mala ar seklu V veida formas smalki zobainu malu (2A. attēls).

Līdzīgas sugas:

Līdzīgas sugas ir Ponto-Kaspijas reģiona svešzemju mizīda *Limnomysis benedeni* Czerniavsky, 1882 un vietējā suga *Mysis relicta* Lovén, 1862. *Limnomysis benedeni* pieauguši īpatņi mazāka izmēra nekā *Paramysis lacustris* ap 5–12 mm, slaidu caurspīdīgu ķermeni ar brūnganu nokrāsu. Telsons īss, resns, pie pamatnes paplašināts, apakšējā mala šaurāka, sānu mala ar 7–14 dzeloņiem un ar nelielu V veida zobainu (4–10 plātnītes) apakšējās malas izliekumu (2B. attēls). *Mysis relicta* pieauguši īpatņi 11–24 mm lieli, telsons slaidāks, apmēram tikpat liels kā pēdējais vēdera segments, ar 16–22 sānu dzeloņiem, kas pie pamatnes izvietoti ciešāk. Telsona apakšējā mala ar salīdzinoši izteiktāku V veida zobainu (30–50 plātnītes) izgriezumu (2C. attēls).

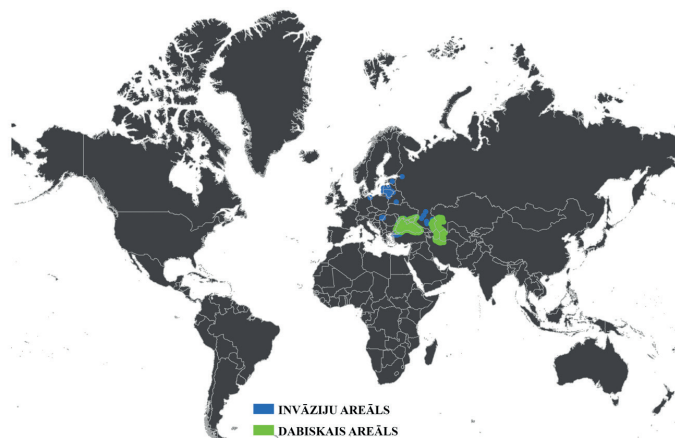
Dzīvotne:

Apdzīvo tekošu vai stāvošu ūdeņu upju, upju grīvu, ezeru un jūru piekrastes daļas, no ļoti sekla līdz lielam dziļumam (0–8 m un vairāk) gan vāji sāļos, gan saldūdens

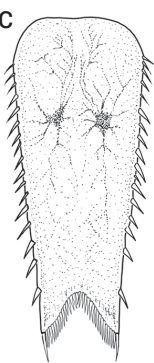
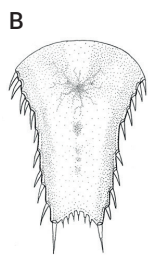
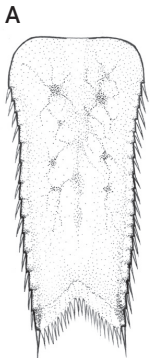


1. attēls. *Paramysis lacustris*.

[HTTP://V3.BOLDSYSTEMS.ORG/INDEX.PHP/TAXBROWSER_TAXONPAGE?TAXID=80343](http://v3.boldsystems.org/index.php/taxbrowser_taxonpage?taxid=80343)
LICENSE: CREATIVE COMMONS - ATTRIBUTION (2017)
LICENSE: HOLDER: ALEX BORISENKO, CENTRE FOR BIODIVERSITY GENOMICS



3. attēls.
Mizīdas
*Paramysis
lacustris*
izplatība.



2. attēls. Līdzīgo sugu *Paramysis lacustris* (A), *Limnomysis benedeni* (B) un *Mysis relicta* (C) telsoni
ILUSTR. ALEKSANDRS ANIŠČENKO

ūdeņus. Dzīvo lielos baros, lielāko īpatņu daudzumu novēro seklūdens zonā, bieži starp iegrimušu ūdens augu audzēm. Priekšroku dod dūņaini smilšainām, dūņainām gruntīm, apdzīvo arī grunti ar gliemju čaulām.

Izplatība:

Dabiskais areāls – Ponto-Kaspijas reģions. Apdzīvo Kaspijas, Azovas, Melnās un Egeja jūras baseinu sāļos, vāji sāļos un saldūdens ūdeņus (piekrastes, lielu upju grīvas un deltas, upju lejteces). Ārpus dabiskā areāla suga ir izplatījusies galvenokārt Baltijas jūras piekrastē, tās baseina lagūnās, pietekās, upēs, ūdenskrātuvēs un ezeros (3 attēls). Salīdzinoši ne tik masveidīgi kā *Limnomysis benedeni*.

Sugas izplatīšanās veidi:

Paramysis lacustris izplatās gan dabiskā ceļā, gan cilvēku neapzinātas un apzinātas darbības, hidrotehnisko būvju un kuģošanas dēļ. Vēsturiski sugas izplatība bija saistīta ar Eiropas lielo upju kanālu izbūvi un kuģošanu, arī ar sugas kā nozīmīga zivju barības bāzes objekta aklimatizāciju XX gadsimtā vidū.

Izplatība Latvijā:

Latvijā apzināti tika introducēta Lielajā Baltezerā un Ķeguma ūdenskrātuvē 20. gs. 60. gados, bet nav iedzīvojusies. 2006.–2008. gada Latvijas virszemes ūdeņu monitoringā konstatēta Mazajā Baltezerā, Lielupē un Liepājas ezerā (LVĢMC pieejamie dati) (4. attēls). Šīs atradnes ir skaidrojamas ar sekundārās izplatības sekām. Speciāli sugas pētījumi Latvijā nav veikti.

Sugas izplatīšanās veidi iekšzemē:

Izplatās dabiskā veidā. Īpatņi var tikt nejauši pārvietoti starp ūdenstilpēm ar zvejas rīkiem, ūdens transportu, zivīm un citiem objektiem, ūdens augiem. Ūdenstilpēs var nonākt no akvārijiem un zivju audzētavām, ja dzīvas mizīdas tiek izmantotas kā barības objekts.

4. attēls. Mizīdas *Paramysis lacustris* izplatība Latvijā.

