

Rīgā, 2016. gada 24. oktobrī

Adresāts:
SIA "Kaugas"
Reģ.nr. 52103074671
Ļāvu iela 17
Liepāja LV-3411, Latvija

Kopija:
Dabas aizsardzības pārvalde
Baznīcas iela 7
Sigulda LV-2150, Latvija

EKSPERTA ATZINUMS

Nr. 2016/26

1. Eksperta atzinuma mērķis

Eksperta atzinuma sagatavošanas mērķis ir pēc SIA "Kaugas" pasūtījuma Dabas aizsardzības pārvaldes publiskā iepirkuma "Aleju apsekošana un izvērtēšana" (Nr. DAP 2016/22) ietvaros sniegt eksperta vērtējumu par 22.11.2005. MK noteikumos Nr.888 "Noteikumi par aizsargājamām alejām" iekļauto **Kartavkalna aleju** tās izpētes un robežu izvērtēšanas kontekstā. Mērķa sasniegšanai izvirzīti šādi uzdevumi (1) izvērtēt alejas aizsardzības statusu un tās novērtējumu teritorijas plānošanas dokumentos (2) veikt alejas apsekošanu dabā, lai pārbaudītu, vai alejā ir īpaši aizsargājamo sūnu un ķērpju atradnes, novērtēt alejas nozīmi konstatēto īpaši aizsargājamo sūnu un ķērpju sugu saglabāšanā ilgtermiņā (4) sniegt rekomendācijas nepieciešamo apsaimniekošanas pasākumu veikšanai alejā konstatēto īpaši aizsargājamo sūnu un ķērpju sugu saglabāšanas kontekstā (5) apzināt pieejamo kultūrvēsturisko informāciju par Kartavkalna aleju (6) sniegt ieteikumus par alejas robežas optimālo novietojumu no bioloģiskās vērtības, alejas saglabāšanas viedokļa un ainaviskās situācijas

Eksperta atzinums ir sagatavots par sugu grupām – sūnas, ķērpji. Atzinumā ir sniegta informācija par 14.11.2000. LR MK noteikumos Nr. 396 "Noteikumi par īpaši aizsargājamo sugu un ierobežoti izmantojamo īpaši aizsargājamo sugu sarakstu" uzskaitītajām sūnu un ķērpju sugām.

Eksperta atzinums ir sagatavots divos identiskos eksemplāros (katrs uz 5 lpp), viens no tiem tiek iesniegts atzinuma pasūtītājam SIA "Kaugas", otrs paliek eksperta rīcībā.

2. Eksperta atzinuma sagatavošanas metodes

Alejas esošais aizsardzības statuss noteikts, balstoties uz Dabas datu pārvaldības sistēmas "Ozols" datiem, kā arī Latvijas Republikas normatīvajiem aktiem par īpaši

aizsargājamajām dabas teritorijām. Alejas statusa izvērtējums teritorijas plānošanas dokumentos sniegts, aplūkojot 13.10.2011. LR Teritorijas attīstības plānošanas likuma 5. pantā minētos dokumentus teritorijai, kurā atrodas aleja. Šie dokumenti ir (1) nacionālajā līmenī - Latvijas ilgtspējīgas attīstības stratēģija un Nacionālais attīstības plāns (2) reģionālajā līmenī - plānošanas reģiona ilgtspējīgas attīstības stratēģija un attīstības programma (3) vietējā līmenī - vietējās pašvaldības ilgtspējīgas attīstības stratēģija, attīstības programma, teritorijas plānojumi, lokālplānojumi, detālplānojumi. Atzinumā apskatīti tieši reģionāla un vietējā līmeņa teritorijas plānošanas dokumenti, īpašu uzmanību pievēršot vietēja līmeņa plānošanas dokumentiem, jo tie vistiešāk nosaka attiecīgās teritorijas izmantošanu.

Datu iegūšanā par īpaši aizsargājamajām sūnu un ķērpju sugām izmantota vizuālās uzskaites metode, alejā veicot katra koka apskati ar mērķi konstatēt aizsargājamās sūnu un ķērpju sugas.

Kultūrvēsturiskā informācija par Kartavkalna aleju apzināta Jaunpils bibliotēkā, kā arī interneta resursos.

3. Alejas aizsardzības statuss

Kartavkalna aleja ir valsts nozīmes aizsargājams dabas piemineklis – aizsargājama aleja. Kartavkalna alejas kā dabas pieminekļa statusu un aizsardzības noteikumus nosaka 02.03.1993. likums “Par īpaši aizsargājamām dabas teritorijām”, kā arī uz tā pamata izdotie 16.03.2010. MK noteikumi Nr. 264 “Īpaši aizsargājamo dabas teritoriju vispārējie aizsardzības un izmantošanas noteikumi” un 22.11.2005. MK noteikumi Nr. 888 “Noteikumi par aizsargājamām alejām”.

4. Alejas novērtējums teritorijas plānošanas dokumentos

Kartavkalna aleja atrodas Jaunpils novada Jaunpils pagasta teritorijā.

Teritorijas izmantošanu vietējā līmenī nosaka šādi teritorijas plānošanas dokumenti:

- Jaunpils novada teritorijas plānojums 2013. – 2024. gadam
- Jaunpils novada attīstības programma 2012. – 2018.
- Jaunpils novada ilgtspējīgas attīstības stratēģija 2013. – 2037. gadam.

Reģionālā līmenī teritorijas attīstību nosaka:

- Rīgas plānošanas reģiona ilgtspējīgas attīstības stratēģija 2014 – 2030
- Rīgas plānošanas reģiona attīstības programma 2014. – 2020.

Jaunpils novada teritorijas plānojuma 2013. – 2024. gadam paskaidrojuma rakstā Kartavkalna aleja atzīmēta kā īpaši aizsargājams dabas piemineklis – aizsargājama aleja saskaņā ar 22.11.2005. MK noteikumiem Nr. 888 “Noteikumi par aizsargājamām alejām”. Paskaidrojuma rakstā arī norādīts, ka aleja atrodas valsts nozīmes kultūras pieminekļa Kartavkalna pilskalna teritorijā. Jaunpils pagasta teritorijai izstrādāts Jaunpils pagasta kopējais ainavu plāns un Jaunpils ciema ainavu plāns, kuros nodalītas īpašas nozīmes ainavu telpas, kā arī noteikti ainavu plānošanas un uzturēšanas vispārējie nosacījumi, starp tiem arī muižas parku un aleju sakopšana. Jaunpils novada teritorijas izmantošanas un apbūves noteikumu 108. punktā uzskaitītas Jaunpils novada teritorijā esošās īpaši aizsargājamās dabas teritorijas, Kartavkalna aleja šajā uzskaitījumā minēta 108.1.1. apakšpunktā kā aizsargājama

aleja. Kartavkalna aleja kā aizsargājams dabas piemineklis attēlota teritorijas plānojuma grafiskajā daļā (1) Jaunpils novada teritorijas pašreizējās izmantošanas kartē (2) Jaunpils novada teritorijas plānotās (atļautās) izmantošanas kartē.

Jaunpils novada attīstības programmas 2012. – 2018. gadam esošās situācijas analīzes daļā norādīts, ka novadā atrodas aizsargājama dabas teritorija - Kartavkalna ieleja, acīmredzot šeit ir ieviesusies drukas kļūda un ir domāta Kartavkalna aleja. Kartavkalna teritorijā attīstības programmā paredzēta tūrisma maršrutu izstrāde, tūrisma infrastruktūras attīstība.

Jaunpils novada ilgtspējīgas attīstības stratēģijā 2013. – 2037. gadam Kartavkalna aleja atzīmēta kā īpaši aizsargājams dabas piemineklis–aizsargājama aleja. Kartavkalna aleja stratēģijā norādīta kā viens no tūrisma objektiem, kas iekļauts Jaunpils novada tūrisma maršrutā.

Rīgas plānošanas reģiona attīstības programmā 2014. – 2020. gadam aizsargājamās alejas konkrēti nav minētas, dabas un ainavu teritorijām noteikti tādi risināmie jautājumi kā dabas, ainavu un kultūrvēsturiskā mantojuma teritoriju apzināšana, saglabāšana, saprātīga izmantošana un apsaimniekošana, ainavu plānošanas un dabas aizsardzības jautājumu integrēšana teritorijas attīstības plānošanā.

Rīgas plānošanas reģiona ilgtspējīgas attīstības stratēģijā 2014 - 2030 aizsargājamās alejas konkrēti nav minētas. Vispārīgi stratēģijā iekļautajās apdzīvotuma plānošanas vadlīnijās cita starpā noteikts, ka katras apdzīvotas vietas plānojumam jāveicina dzīves vides kvalitātes paaugstināšanās (uzlabošanās) ne tikai dotajā pašvaldībā, bet visā reģiona teritorijā, sabalansējot vietējās un reģiona attīstības intereses, ekonomikas izaugsmes un dabas un kultūrvides aizsardzības/saglabāšanas prasības.

5. Alejas apsekošana

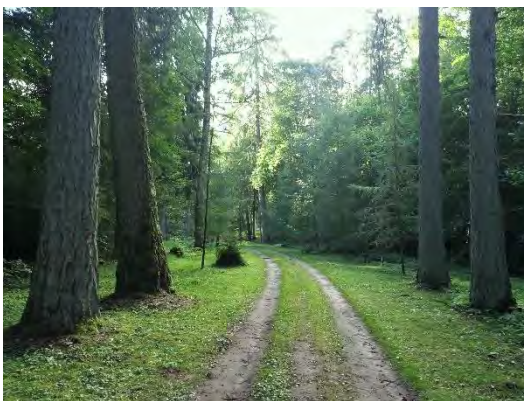
Kartavkalna aleja apsekota 2016. gada 15. augustā plkst. 18:10 – 18:20. Apsekošanas laikā ir skaidrs, silts laiks.

6. Alejas un tai piegulošās teritorijas vispārīgs raksturojums

Kartavkalna alejas shēma un robežu apraksts dots 22.11.2005. MK noteikumu Nr.888 “Noteikumi par aizsargājamām alejām” 40. pielikumā. Kartavkalna aleja atrodas kultūrvēsturiski nozīmīgā vietā – Kartavkalnā un ir izvietota gar taku, kas ved uz Kartavkalna pilskalnu. Aleju veido lielu dimensiju lapegles, kas stādītas vienā rindā katrā ceļa pusē (1.attēls). Atsevišķas alejas lapegles ir izkritušas, par ko liecina alejā palikušie celmi. Aleja tiek atjaunota, stādot jaunas lapegles (2.attēls). Alejas apkārtējo ainavu veido Kartavkalna mežs. Kartavkalna aleja ir ļoti ainaviska un lielisko papildina Kartavkalna kultūrvēsturisko ansambli.



1.attēls. Kartavkalna aleja. Foto: Evita Oļehnoviča, 2016.



2.attēls. Kartavkalna aleja tās beigu posmā, aleja papildināta ar jauniem lapegļu stādījumiem. Foto: Evita Oļehnoviča, 2016.

7. Alejā konstatētās īpaši aizsargājamās sūnu un ķērpju sugas un alejas nozīme šo sugu saglabāšanā

Alejā nav konstatētas īpaši aizsargājamās sūnu un ķērpju sugas, līdz ar to pašlaik aleja ir maznozīmīga no īpaši aizsargājamo sūnu un ķērpju aizsardzības viedokļa.

8. Ieteikumi alejas apsaimniekošanai

No aizsargājamo ķērpju un sūnu viedokļa alejā apsaimniekošana nav nepieciešama.

9. Alejas kultūrvēsture

Kartavkalna informācijas stendā, kā arī Jaunpils bibliotēkas materiālos un interneta resursos atrodama vispārīga norāde par to, ka Kartavkalna aleju likuši stādīt Jaunpils baroni, tomēr izsmeļošāka informācija par alejas kultūrvēsturi nav pieejama. Aleja stādīta kultūrvēsturiski nozīmīgā vietā – Kartavkalnā. Kartavkalns ir sens pilskalns, kuru 10. – 13. gs. apdzīvojuši zemgaļi. Netālu no Kartavkalna atrodas Sparvu kapi, kas tiek uzskatīti par pirmajiem kopguldīšanas kapiem Kurzemē.

10. Ieteikumi alejas robežu izmaiņām

Aleja ir maznozīmīga no aizsargājamo sūnu un ķērpju viedokļa, tomēr tas nemazina alejas ainavisko un kultūrvēsturisko vērtību. Nemot vērā apkopoto informāciju par alejas kultūrvēsturi un alejas ainavisko situāciju, ieteicams Kartavkalna aleju saglabāt valsts nozīmes aizsargājamo aleju sarakstā tās esošajās robežās.

11. Atzinumā norādītie normatīvie akti

Noteikumi par aizsargājamām alejām: Ministru kabineta 2005. gada 22. novembra noteikumi Nr. 888, Latvijas Vēstnesis, 2005, 8. augusts, Nr. 196 (3354)

Teritorijas attīstības plānošanas likums: LR 2011. gada 13. oktobra likums, Latvijas Vēstnesis, 2011, 2. novembris, Nr.173 (4571)

Par īpaši aizsargājamām dabas teritorijām: LR 1993. gada 2. marta likums, Latvijas Vēstnesis, 1993, 25. martā, Nr. 5

Īpaši aizsargājamo dabas teritoriju vispārējie aizsardzības un izmantošanas noteikumi: Ministru kabineta 2010. gada 16. marta noteikumi Nr. 264, Latvijas Vēstnesis, 2010, 30. martā, Nr. 50 (4242)

12. Atzinumā norādītie teritorijas plānošanas dokumenti

Jaunpils novada teritorijas plānojums 2013. – 2024. gadam. Apstiprināts ar Jaunpils novada domes 2012. gada 27. decembra lēmumu. Izstrādātājs: SIA “Metrum”. Pieejams: <http://www.jaunpils.lv/teritorijas%20planojums.php>

Jaunpils novada attīstības programma 2012. – 2018. Izstrādātājs: SIA “Metrum”. Pieejama: <http://www.jaunpils.lv/teritorijas%20planojums.php>

Jaunpils novada ilgtspējīgas attīstības stratēģija 2013. – 2037. gadam. Izstrādātājs: SIA “Metrum”.
Pieejams: <http://www.jaunpils.lv/teritorijas%20planojums.php>

Rīgas plānošanas reģiona attīstības programma 2014 – 2020. Apstiprināta 18.09.2015. Pieejama: <http://www.rpr.gov.lv/pub/index.php?id=51>

Rīgas plānošanas reģiona ilgtspējīgas attīstības stratēģija 2014 – 2030. Apstiprināta 18.09.2015. Pieejama: <http://www.rpr.gov.lv/pub/index.php?id=51>

13. Atzinuma sagatavošanā izmantotie informācijas avoti

Jaunpils novada apskates objekti. Informatīvs materiāls. Pieejams: <http://www.jaunpils.lv/apskates%20objekti%20novads.php>

Atzinuma sniedzējs

Evita Oļehnoviča
Sugu un biotopu eksperte biotopu grupās: meži un virsāji, purvi;
sugu grupā: sūnas

Sertifikāta numurs: 128

Sertifikāta derīguma termiņš: 13.11.2014.- 12.11.2017.