

Rīgā, 2016. gada 30.oktobrī

Adresāts:
SIA "Kaugas"
Reģ.nr. 52103074671
Pļavu iela 17
Liepāja LV-3411, Latvija

Kopija (elektroniski):
Dabas aizsardzības pārvalde
Baznīcas iela 7
Sigulda LV-2150, Latvija
E-pasts: daba@daba.gov.lv

VECAUCES ALEJAS IZVĒRTĒJUMS ĪPAŠI AIZSARGĀJAMO BEZMUGURKAULNIEKU SUGU SAGLABĀŠANAS KONTEKSTĀ

EKSPERTA ATZINUMS
Nr. 2016/55

1. EKSPERTA ATZINUMA SAGATAVOŠANAS MĒRĶIS UN UZDEVUMI

Eksperta atzinuma sagatavošanas mērķis ir pēc SIA "Kaugas" lūguma, Dabas aizsardzības pārvaldes (turpmāk – DAP) publiskā iepirkuma "Aleju apsekošana un izvērtēšana" (Nr. DAP2016/22) (turpmāk – iepirkums) ietvaros **sniegt sertificēta sugu un biotopu aizsardzības jomas eksperta viedokli par Vecauces alejas (turpmāk – Alejas) nozīmi īpaši aizsargājamo bezmugurkaulnieku sugu saglabāšanas kontekstā**. Atbilstoši iepirkuma tehniskajā specifikācijā noteiktajam, eksperta atzinuma sagatavošanas laikā ir pievērsta uzmanība šādiem uzdevumiem – Alejas inventarizācijas (lauka apsekojuma) laikā pārbaudīt, vai tajā ir konstatējama īpaši aizsargājamo bezmugurkaulnieku sugu vai šo sugu dzīvotņu klātbūtne (1), raksturot īpaši aizsargājamo bezmugurkaulnieku sugu dzīvotņu kvalitāti (2), apkopot publiski pieejamajā zinātniskajā literatūrā, datubāzes un citos informācijas avotos iekļauto informāciju par Alejā līdz šim konstatētajām īpaši aizsargājamajām bezmugurkaulnieku sugām (3), balstoties uz iepriekš minēto informāciju, novērtēt Alejas pašreizējo stāvokli un ilgtermiņa tendences īpaši aizsargājamo bezmugurkaulnieku sugu un šo sugu dzīvotņu saglabāšanas kontekstā (4), sagatavot rekomendācijas Alejas apsaimniekošanai īpaši aizsargājamo bezmugurkaulnieku sugu un šo sugu dzīvotņu saglabāšanas kontekstā (4), kā arī sniegt Alejas pašreizējo robežu izvērtējumu īpaši aizsargājamo bezmugurkaulnieku sugu un šo sugu dzīvotņu saglabāšanas kontekstā (5).

Eksperta atzinums ir sagatavots par sugu grupu – bezmugurkaulnieki. Eksperta atzinumā ir aplūkota informācija par 14.11.2000. LR MK noteikumos Nr. 396 "Noteikumi par īpaši aizsargājamo sugu un ierobežoti izmantojamo sugu sarakstu" uzskaitītajām īpaši aizsargājamajām bezmugurkaulnieku sugām un šo sugu dzīvotnēm. Papildus ir aplūkota informācija arī par dabiskajiem meža biotopiem (Ek u.c. 2002) un Eiropas nozīmes īpaši aizsargājamajiem meža biotopiem (Auniņš 2013) raksturīgajām bezmugurkaulnieku indikatorsugām, jo tās var palīdzēt novērtēt Alejas nozīmi kopējās bezmugurkaulnieku daudzveidības kontekstā, kā arī norādīt uz atsevišķu īpaši aizsargājamo bezmugurkaulnieku sugu klātbūtni. Informācija par citām bioloģiskās daudzveidības vērtībām, to skaitā īpaši aizsargājamajiem biotopiem nav šī eksperta atzinuma kompetencē.

Eksperta atzinums ir sagatavots divos identiskos eksemplāros (katrs uz 7 lpp.) – viens no tiem tiek iesniegts atzinuma pasūtītājam SIA "Kaugas, otrs paliek atzinuma autora rīcībā. Atbilstoši iepirkuma tehniskajā specifikācijā noteiktajam, eksperta atzinums pasūtītājam tiek papildus iesniegts elektroniski *docx formātā. Atbilstoši 16.03.2010. LR MK noteikumos Nr. 267 "Sugu un biotopu aizsardzības jomas ekspertu sertificēšanas un darbības uzraudzības kārtība" noteiktajam, informācija par šo eksperta atzinumu, kā arī atzinuma kopija elektroniskā formātā gada nogalē tiks iesniegta Dabas aizsardzības

pārvaldē. Eksperta atzinums ir sagatavots atbilstoši 30.09.2010. LR MK noteikumos Nr. 925 "Sugu un biotopu aizsardzības jomas ekspertu atzinuma saturs un tajā ietvertās minimālās prasības" noteiktajam.

2. EKSPERTA ATZINUMA SAGATAVOŠANAS METODES

2.1. ALEJAS ĢEOGRĀFISKAIS NOVIETOJUMS

Aleja atrodas Auces novada Auces pilsētā, tās centra koordinātes (LKS-92): 431650, Y258749, zemes kadastra Nr. 46250010070 (atbilstošo Dabas aizsardzības pārvaldes dabas datu pārvaldības sistēmā "Ozols", turpmāk – DAP Ozols, pieejamajai informācijai). Alejas ģeogrāfiskā novietojuma kartoshēma ir parādīta 1.attēlā. Aleja atrodas apdzīvotā vietā, Auces pilsētā. **Aleja ir aizsargājama, tai ir dabas pieminekļa statuss**, taču tā nav Natura 2000 teritorija un ir novietota ārpus citām īpaši aizsargājamām dabas teritorijām (DAP Ozols).

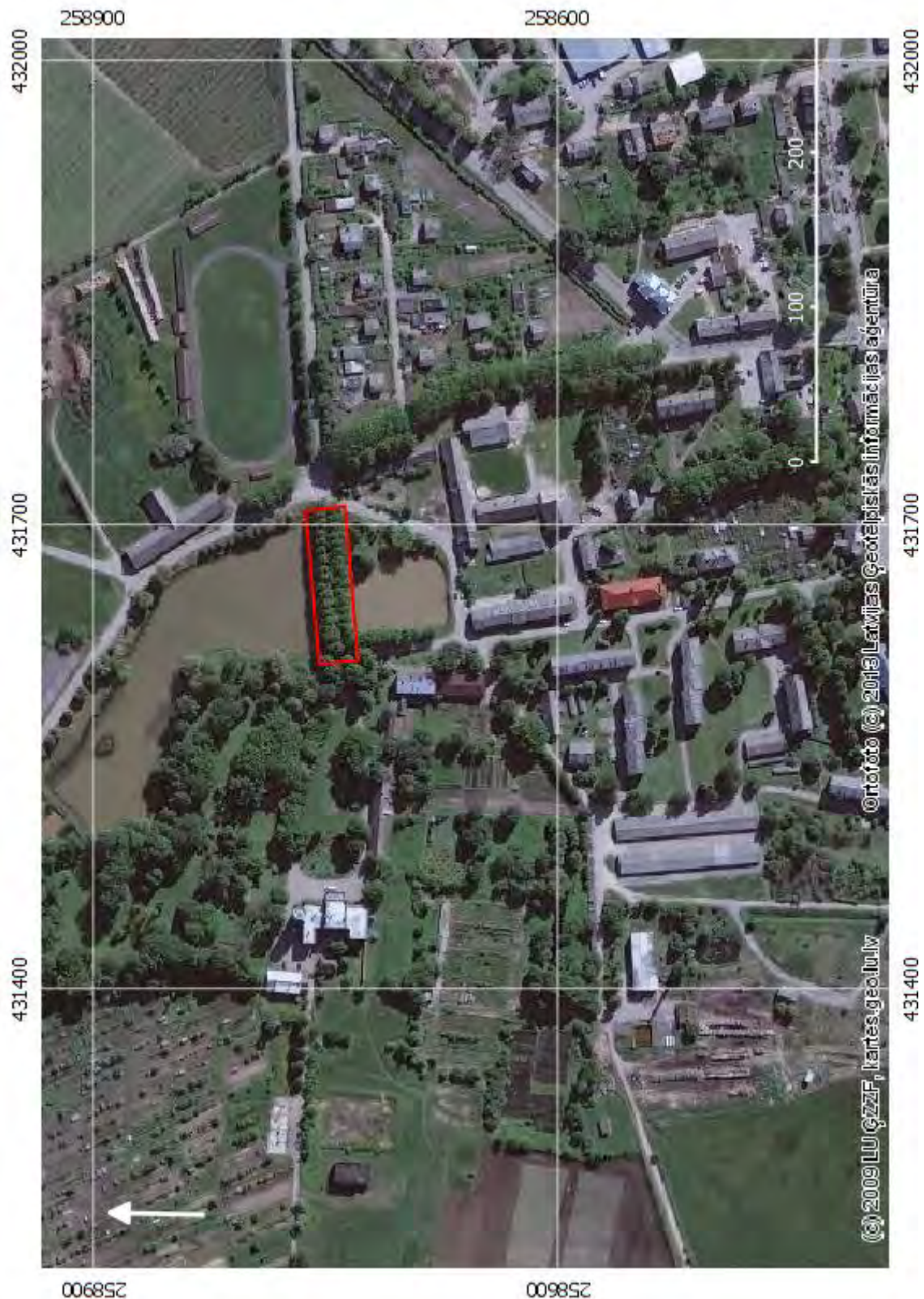
2.2. ALEJAS INVENTARIZĀCIJAS APRAKSTS

Eksperta atzinums ir balstīts uz Alejas inventarizācijā (lauka apsekojumā) dabā konstatētajiem faktiem. Aleja apsekota 27.08.2016., laika periodā plkst. 16:24-17:02. Alejas apsekošanas laikā ir silts, saulains laiks. Alejas apsekošanas sezona un laikapstākļi ir piemēroti nozīmīgāko alejas apdzīvojošo bezmugurkaulnieku sugu klātbūtnes konstatēšanai. **Alejas inventarizācijā galvenās mērķsugas bija lapkoku praulgrauzis *Osmoderma barnabita (=emerita)*, spožā skudra *Lasius fuliginosus* un marmora rožvabole *Liocola marmorata (=lugubris)***. Visas trīs minētās aizsargājamās bezmugurkaulnieku sugas ir saistītas ar dzīviem, augošiem dobumainiem kokiem, kas ir tipiskākais aizsargājamo bezmugurkaulnieku sugu mikrobiotops alejās.

Inventarizācijā bezmugurkaulnieku sugu uzskaitēm izmantota Natura 2000 teritoriju bezmugurkaulnieku monitoringa metodikā (Vilks u.c. 2013) detalizēti aprakstītā un aleju inventarizācijai nedaudz modificētā bezmugurkaulnieku sugu mikrobiotopu pārbaudes metode. Uzskaites laikā eksperts lēnām pārvietojas pa aleju, apskata alejas kokus un mērķtiecīgi pārbauda īpaši aizsargājamajām sugām raksturīgos mikrobiotopus – vecus, dobumainus kokus, nokaltušus kokus, kokus ar sēņu augļķermeņiem u.c. (Telnov 2005, Vilks u.c. 2015). Mikrobiotopu pārbaudes mērķis ir aizsargājamo bezmugurkaulnieku pieaugušo indivīdu, kāpuru vai sugām raksturīgo darbības pēdu (kāpuru ekskrementu, vaboļu izskreju, sasveķojuma) meklēšana. Marmora rožvaboles klātbūtne atzīmēta tikai tādās situācijās, kad atrastas pieaugušās vaboles, to atliekas vai kāpuri. Atzinuma autora ieskatā, marmora rožvaboles klātbūtne nav pārliecinoši pierādāma, balstoties tikai uz kāpuru ekskrementiem, jo tie ir līdzīgi citu rožvaboļu sugu kāpuru ekskrementiem, un dažādas rožvaboļu sugas var apdzīvot vienu un to pašu atradni, vienu un to pašu koku dobumu. Īpaši aizsargājamo sugu atrašanās gadījumā, atradnes kartētas un, izmantojot GPS uztvērēju Trimble Juno 3B, atzīmētas to ģeogrāfiskās koordinātes.

Inventarizācijā noteikts, vai Alejā ir sastopama lapkoku praulgrauža (un citu kopā ar šo sugu dzīvojošo aizsargājamo bezmugurkaulnieku sugu) dzīvotne, kuras detalizēts apraksts ir sniegts pārskatā par Biotopu direktīvā iekļautajām un Latvijā sastopamajām bezmugurkaulnieku sugām (Vilks u.c. 2015). Dzīvotnes kvalitātes stāvokļa raksturošanai izmantoti šādi parametri – vecu, dobumainu platlapju koku klātbūtne (1), dobumaino koku daudzums (2), telpiskais izvietojums (3) un apgaismojuma apstākļi (4), kā arī platlapju koku paaudžu skaits (5). Papildus atzīmēti vēl citi dažādām aizsargājamajām bezmugurkaulnieku sugām nozīmīgu mikrobiotopu parametri – atsegtas koksnes, sēņu augļķermeņu, sirseņu ligzdu un sulojošo koku klātbūtne.

Aleja dažādos rakursos nofotografēta, iegūstot vispārīgas kopskata un Alejā raksturīgāko aizsargājamo bezmugurkaulnieku sugu mikrobiotopu tuvplāna fotogrāfijas.



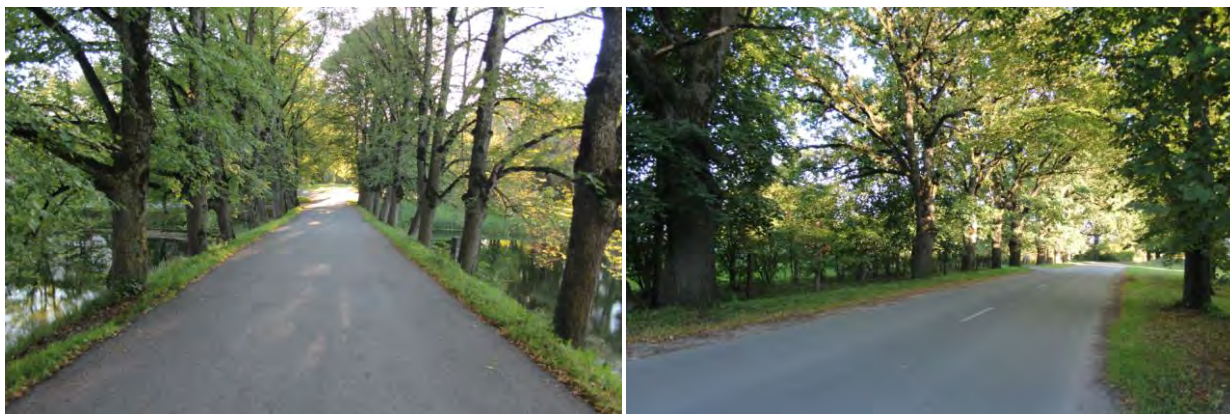
1.attēls. Vecauces alejas ģeogrāfiskā novietojuma kartoshēma (LKS-92 koordinātu sistēma, ziemeļu virziens norādīts ar bultu attēla apakšējā kreisajā stūrī). Paskaidrojumi: alejas robežas parādītas ar sarkanu krāsu. Alejas robežu dati: Dabas aizsardzības datu pārvaldības sistēma "Ozols" (skatīts 30.10.2016.). Pamatnes dati: 5.etapa ortofoto karte (Latvijas Ģeotelpiskās informācijas aģentūra, 2013), LU ĢZZF WMS, skatīts 30.10.2016., pieejams <http://www.kartes.geo.lv>. Kartoshēma sagatavota QGIS 2.12.3.

2.3. KAMERĀLĀS DATU ANALĪZES APRAKSTS

Apkopota zinātniskajā literatūrā ("Latvijas Entomologs", Telnov D. un Telnov D. u.c. (2001-2016); "Baltic Journal of Coleopterology", Barševskis A. u.c.; "Acta Biol. Univ. Daugavp.", Barševskis A. u.c.) pieejamā informācija par Alejā jau iepriekš zināmajām īpaši aizsargājamo bezmugurkaulnieku (lielākoties vaboļu) sugu atradnēm. Pārbaudīta DAP Ozols un dabas novērojumu portālā Dabasdati.lv esošā informācija. Alejas inventarizācijas laikā iegūtie GIS dati (aizsargājamo bezmugurkaulnieku sugu atradņu koordinātes, dobumaino koku koordinātes) apstrādāti QGIS 2.12.3. programmā. Izmantota LKS-92 koordinātu sistēma. Dobumaino koku telpiskā novietojuma, funkcionālās sasaistes raksturošanai, ap katru dobumaino koku atrašanās vietu konstruēta 300m buferzona (atbilstoši zinātniskās literatūras datiem šādā attālumā parasti spēj pārvietoties lapkoku praulgrauža pieaugušās vaboles, Bāra u.c. 2015). Aprēķināts dažādu Alejā sastopamu aizsargājamajām bezmugurkaulnieku sugām nozīmīgu mikrobiotopu skaits. Lai noteiktu Alejas izolācijas pakāpi lapkoku praulgrauža dzīvotņu kontekstā, izmantojot DAP Ozols datus, noskaidrota tuvākā zināmā lapkoku praulgrauža atradne un aprēķināts attālums līdz tai. Lapkoku praulgrauža dzīvotnes kontekstā, kamerāli izvērtēta Alejas tuvākā apkārtnē, balstoties uz ortofoto karšu, mežaudžu plānu u.c. informāciju.

3. VISPĀRĪGS ALEJAS UN TAI PIEGUĻOŠĀS TERITORIJAS RAKSTUROJUMS

Vispārīgs vizuāls priekšstats par Aleju iegūstams, iepazīstoties ar 2.attēlu. Aleja ir tikai 100m gara. Aleja novietota uz līdzena reljefa, gar asfaltētu ceļu, kas veid uz parku, abās Alejas pusēs – dīķis. Koki aug tuvu ceļa brauktuvei, vainagi saskaras. Alejā dominē vidēji vecas liepas. Pieguļošajā teritorijā pilsētas apbūve, parks, netālu citas alejas.



2.attēls. Vispārīgs Vecauces alejas (kreisajā pusē) un pieguļošajā teritorijā esošo aleju (labajā pusē) raksturojums. Foto: Kristaps Vilks, 2016.

4. ALEJAS INVENTARIZĀCIJAS REZULTĀTI

4.1. KONSTATĒTĀS ĪPAŠI AIZSARGĀJAMĀS BEZMUGURKAULNIEKU SUGAS
Alejas apsekošanā aizsargājamas bezmugurkaulnieku sugas nav konstatētas.

4.2. KONSTATĒTĀS ĪPAŠI AIZSARGĀJAMO BEZMUGURKAULNIEKU SUGU DZĪVOTNES

Aleja atbilst lapkoku praulgrauža dzīvotnei (un citu ar lapkoku praulgrauzi saistītu, dobumainos kokus apdzīvojošo aizsargājamo sugu – marmora rožvaboles, spožās skudras utt. dzīvotnei) zemā kvalitātē. Dobumaino koku maz, dobumi nelieli. Koki ir saules pietiekami labi izgaismoti. Papildus jāatzīmē, ka atmirušās koksnes faktiski nav.

5. KAMERĀLĀS DATU ANALĪZES REZULTĀTI

Pārbaudītajās datubāzēs un literatūrā papildus informācijas nav. Atbilstoši DAP Ozols informācijai, tuvākā lapkoku praulgrauža atradne ir 4,8km attālumā. Literatūrā norādīts, ka Auces pilsētā ir blāvās briežvaboles *Dorcus parallelipedus*, un marmora rožvaboles *Liocola marmorata* atradnes (Telnov et al. 2006,2007).

6. ALEJAS NOZĪME ĪPAŠI AIZSARGĀJAMO BEZMUGURKAULNIEKU SUGU KONTEKSTĀ

Atbilstoši pašreizējam zināšanu līmenim, Alejai ir maza nozīme aizsargājamo bezmugurkaulnieku sugu saglabāšanā. Aizsargājamās sugas nav atrastas, Aleja atbilst zemas kvalitātes lapkoku praulgrauža potenciālās dzīvotnes statusam. Dobumu maz, tie ir nelieli. Atmirušās koksnes nav. Aleja nav unikāla, lielāka vērtība ir līdzās esošajam Auces parkam, kā arī citām alejām tuvākajā apkārtnē.

7. REKOMENDĀCIJAS TURPMĀKAJAI ALEJAS APSAIMNIEKOŠANAI

Alejai saglabājams aizsargājamas alejas, dabas pieminekļa statuss.

1. **Alejā saglabājami dobumainie koki.** Jāatzīmē, ka arī nelieli, no ārpuses grūti pamanāmi dobumi var būt piemērota retu, aizsargājamo bezmugurkaulnieku sugu dzīves vieta. Bez mugurkaulnieku daudzveidībai nozīmīgi ir lieli koku dobumi, īpaši, ja tajos ir liels praulu daudzums. Dobumus nedrīkst aizmūrēt, mehāniski norobežot. Nepieciešama regulāra sadzīves atkritumu (pašlaik to nav daudz) izvākšana no dobumiem.
2. Pašlaik nav nepieciešami speciāli apsaimniekošanas pasākumi labākai koku ilgmūžības nodrošināšanai. Nākotnē nepieciešama arborista konsultācija par dobumainajiem kokiem Alejas dienvidu daļā, apbūves tuvumā.
3. Cilvēku veselībai un dzīvībai, kā arī transportlīdzekļu satiksmei bīstamu koku izveidošanās situācijās, ja nepieciešams koku nozāģēt, vajadzīgs Dabas aizsardzības pārvaldes saskaņojums, rekomendējama bezmugurkaulnieku jomas eksperta klātbūtne, lai nozāģējamā koka stumbrā potenciāli esošos aizsargājamo bezmugurkaulnieku individuus varētu pārvietot uz citiem Alejas kokiem.

8. PAŠREIZĒJO ALEJAS ROBEŽU IZVĒRTĒJUMS

Uzskatu, ka Alejai pašreizējās robežas ir optimālas. Alejai bezmugurkaulnieku saglabāšanas kontekstā perspektīvas ir vienīgi kopā ar līdzās esošo parku.

9. SECINĀJUMI

Atbilstoši pašreizējam zināšanu līmenim, Vecauces alejai ir maza nozīme īpaši aizsargājamo bezmugurkaulnieku sugu saglabāšanas kontekstā. Aizsargājamas sugas nav atrastas, aleja atbilst zemas kvalitātes lapkoku praulgrauža dzīvotnei. Dobumu ir maz, tie ir nelieli.

Alejai ir saglabājams dabas pieminekļa, aizsargājamas alejas statuss. Alejā saglabājami dobumaini koki, regulāri izvācami atkritumi no koku dobumiem. Alejas pašreizējās robežas ir optimālas, perspektīvas retu bezmugurkaulnieku sugu saglabāšanas kontekstā ir vienīgi kopā ar līdzās esošo parka teritoriju.

10. IZMANTOTIE INFORMĀCIJAS AVOTI

- # Auniņš A. (red.) 2013. Eiropas Savienības aizsargājami biotopi Latvijā. Noteikšanas rokasgrāmata. 2.papildinātais izdevums. Rīga, Latvijas Dabas fonds, Vides aizsardzības un reģionālās attīstības ministrija, 320 lpp.
- # Ek T., Auziņš R., Suško U. 2002. Mežaudžu atslēgas biotopu inventarizācija. Metodika. Latvija, Valsts Meža dienests, Östra Götaland Mežu pārvalde, Zviedrija, 76 lpp.
- # Ranius Th. et al. 2005. *Osmoderma eremita* (Coleoptera, Scarabaeidae, Cetnoniinae) in Europe. *Animal Biodiversity and Conservation*, 28(1): 1-44.
- # Telnov D. 2005. Lapkoku praulgrauža *Osmoderma eremita* (Scopoli, 1763) sugas aizsardzības plāns. Rīga, Latvijas Entomoloģijas biedrība, 100 lpp.
- # Vilks K. (red.) 2013. Bezmugurkaulnieku monitoringa metodika Natura 2000 teritorijās. Rīga, Latvijas Entomoloģijas biedrība, 65 lpp.
- # Vilks K. (red.) 2015. Latvijā sastopamās Eiropas nozīmes īpaši aizsargājamās bezmugurkaulnieku sugas. Rīga, Latvijas Entomoloģijas biedrība, Dabas aizsardzības pārvalde, 96 lpp.

Kristaps Vilks,
sertificēts biotopu un sugu aizsardzības jomas eksperts
ar specializāciju par bezmugurkaulniekiem un meža un virsāju biotopiem
(DAP sertifikāts Nr. 10, derīgs līdz 25.03.2019.)
Kontaktinformācija:
tālrunis: 26513497
e-pasts: kristaps.vilks@lu.lv