

# Dabas aizsardzībai nozīmīgo bezmugurkaulnieku sugu atpazīšana

Mārtiņš Kalniņš

«Meža un ūdeņu bezmugurkaulnieku sugu atpazīšana, apdraudējumi  
un aizsardzība»

2022. gada 11.-12. jūlijs, Sigulda

*LIFE FOR SPECIES «Apdraudētas sugas Latvijā: uzlabotas zināšanas un  
kapacitāte, informācijas aprīte un izpratne» (Nr. LIFE19 GIE/LV/000857)*

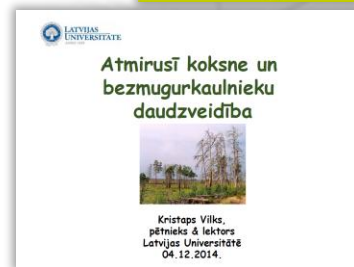
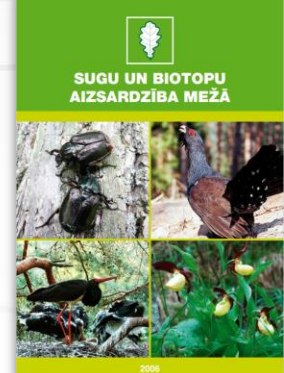


# Zināšanu papildināšana jeb ko jūs jau zināt?

- Atslēgas jeb DMB inventarizācija
- ES aizsargājamo biotopu rokasgrāmata
- Citi izdevumi

## Sugas

- Bērzu briežvabole *Ceruchus chrysomelinus*
- Priežu sveķotājkoksngrauzis *Nothorhina muricata*
- Lapkoku praulgrauzis *Osmoderma barnabita*
- Skujkoku dižkoksngrauzis *Tragosoma depsarium*
- Spožā skudra *Lasius fuliginosus*
- Vārpstiņgliemeži
- Spāres



„Ziemeļu upešpērenes *Margaritifera margaritifera* un skabiozu plavraibņa *Euphydryas aurinia* atradņu un dzīvotņu identifikācija un īpašs aizsardzības ieviešana (MāZLpe 3028-2021)”

Ziemeļu upešpērenes *Margaritifera margaritifera* (Mollusca: Bivalvia) izplatība un populācijas lielums Latvijā 2020.-2021. gadā

Mārtiņš Kalniņš<sup>1,2</sup>, Mudīte Rudzīte<sup>2</sup>, Ilze Kukare<sup>3</sup>, Kaspars Liepiņš<sup>3</sup>, Normunds Kukars<sup>3</sup>

<sup>1</sup> Daugavpils Universitātes Dzīvības zinātņu un tehnoloģiju institūts, Biosistemātikas departaments  
<sup>2</sup> Latvijas Universitātes Zooloģijas muzejs  
<sup>3</sup> AS “Latvijas valsts meži”

Skabiozu plavraibņa *Euphydryas aurinia* (Rottenburg, 1775) (Lepidoptera: Nymphalidae) izplatība Latvijā un saistība ar tā barības auga plavas vilkmēles *Succisa pratensis* Moench (Dipsacales: Dipsacaceae) augtēniem

Mārtiņš Kalniņš<sup>1,2</sup>, Anete Pošiva-Bunkovska<sup>1,2</sup>, Pēteris Evarts-Bunders<sup>1</sup>, Dana Krasnopolska<sup>1</sup>, Aiva Bojāre<sup>1,4</sup>

LIFE FOR SPECIES «Apdraudētas sugas Latvijā: uzlabotas zināšanas un kapacitāte, informācijas aprīte un izpratne» (Nr. LIFE19 GIE/LV/000857)



# Īpaši aizsargājamo sugu grupas pēc sistemātiskās piederības

- **Posmtārpi Annelida (medicīnas dēle)**
- **Vēžveidīgie Crustacea (platspīļu vēzis)**
- **Zirnekļi Araneae (kāpu vilkzirneklis)**
- **Māņskorpioni Pseudoscorpiones (dobumu māņskorpions)**
- **Viendienītes Ephemeroptera (vairogviendienīte)**
- **Taisnspārņi Orthoptera (siseņi - 2 sugas)**
- **Spāres Odonata (11 sugas)**
- **Tīklpārņi Neuroptera (Eiropas upjtīklspārnis)**
- **Vaboles Coleoptera (32 sugas)**
- **Makstenes Trichoptera (lielā dižmakstene)**
- **Tauriņi Lepidoptera (24 sugas)**
- **Divspārņi Diptera (kuprainā celmmuša)**
- **Plēvspārņi Hymenoptera (kamenes, lapsenes, skudras - 4 sugas)**
- **Gliemji Mollusca (gliemeži - 24 un gliemenes - 2 sugas)**

# Sugu grupas pēc dzīvotnēm

- Saldūdeņu sugas
- **Smiltāju sugas** (≈ jūras piekrastes, piejūras, virsāju biotopi)
- Zālāju sugas
- Purvu sugas
- **Mežu sugas**
  - sauso, nabadzīgo (priežu) mežu sugas
  - mitro un pārmitro, bagāto (jaukto, lapukoku) mežu sugas

Nosacīts dalījums!!!

# Īpaši aizsargājamo sugu grupas pēc sistemātiskās piederības

- Posmtārpi *Annelida* (medicīnas dēle)
- Vēžveidīgie *Crustacea* (platspīļu vēzis)
- Zirneklī *Araneae* (kāpu vilkzirneklis)
- Māņskorpioni *Pseudoscorpiones* (dobumu māņskorpions)
- Viendienītes *Ephemeroptera* (vairogviendienīte)
- Taisnspārņi *Orthoptera* (siseņi - 2)
- Spāres *Odonata* (11)
- Tīklpārņi *Neuroptera* (Eiropas upjtīklspārnis)
- Vaboles *Coleoptera* (32 sugas)
- Makstenes *Trichoptera* (lielā dižmakstene)
- Tauriņi *Lepidoptera* (24)
- Divspārņi *Diptera* (kuprainā celmmuša)
- Plēvspārņi *Hymenoptera* (kamenes, lapsenes, skudras - 4)
- Gliemji *Mollusca* (gliemeži – 24 un gliemenes -2)

## Divspārņi (mušas)

- Kuprainā celmmuša *Laphria gibbosa*



(Dzeltenā laupītājmuša  
*Laphria flava*)



# Plēvspārņi (lapsenes)

- Garlūpas racējlapsene *Bembix rostrata*



LIFE FOR SPECIES «Apdraudētas sugas Latvijā: uzlabotas zināšanas un kapacitāte, informācijas aprīte un izpratne» (Nr. LIFE19 GIE/LV/000857)



# Vaboles – «priežu» sugas

- **Dižkoksngrauži**

- Lielais dižkoksngrauzis *Ergates faber*
- Skujkoku dižkoksngrauzis *Tragosoma depsarium*
- Priežu dižkoksngrauzis *Prionus coriarius*

- **Kapučķirmji**

- Slaidais kapučķirmis *Stepanopachys substriatus*
- Svītrainais kapučķirmis *Stepanopachys linearis*

- **Lielā krāšņvabole** *Chalcophora mariana*

citas krāšņvaboles

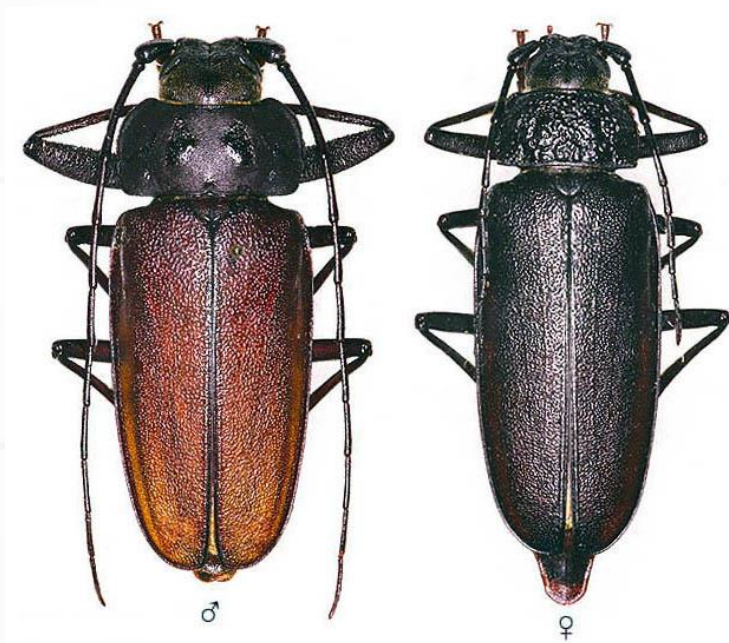
- **Priežu sveķotājkoksngrauzis** *Nothorhina muricata*

- **Šneidera mizmīlis** *Boros schneideri*

# Cerambycidae / Koksngraužu dzimta

Liels dižkoksngrauzis *Ergates faber*

ĪA, MIK, LSG (1), MK 2017 (MPK, VB), BSS



Pieaugušas vaboles izmērs: ķermeņa garums var būt stipri mainīgs (23 – 60 mm).

Latvijā ļoti reti sastopama suga, galvenokārt zināma no piejūras reģiona.

Konstatējama pēc izskrejām, pieaugušu īpatņu paliekām, var pievilināt arī uz gaismu.



Vecos, sausos priežu mežos ar saules izgaismotām lielu dimensiju kritalām bez mizas. Reti arī jaunākās mežaudzēs un izcirtumos esošās priežu kritalās un celmos.

Kāpuri apdzīvo lielu dimensiju, cietas, priežu kritalas bez mizas. Var apdzīvot arī lielās priežu saknes zem augsnes virskārtas.

Kāpuru attīstība ilgst 3-5 gadus.

Pieauguši īpatņi sastopami no jūnija līdz septembrim. Pieaugušā stadijā nebarojas.



Izskrejas ļoti lielas, 15-23 mm garas, parasti izvietotas uz kritālas paralēli koksnes šķiedrām.

Izskrejas neregulāras vai izstieptas formas, tās malas robotas. Svaigās izskrejās parasti redzamas skaidas.

Pieaugušas vaboles ir aktīvas naktī. Pārošanās un olu dēšana notiek siltās vasaras naktīs, kad temperatūra pārsniedz 22<sup>0</sup> C.

# Cerambycidae / Koksngraužu dzimta

Skujkoku dižkoksngrauzis *Tragosoma depsarium*

ĪA, MIK, LSG (0), MK 2017 (MPK, SO, VB, VP), BSS



Pieaugušas vaboles  
izmērs: 16 - 36 mm.

Latvijā ļoti reti sastopama  
suga, pamatā Latvijas ZR  
un ZA.

Suga konstatējama pēc  
izskrejām, sugu var  
pievilināt izmantojot  
gaismu vai feromonus.

Kāpuri apdzīvo saules labi izgaismotas skujkoku kritalas, celmus un saknes. Pamatā sastopami sausā un cietā koksne.



Visbiežāk apdzīvo vecus, sausus priežu mežus ar piemērotām kritalām, atsevišķos gadījumos arī vidēji vecos mežos un pat priežu jaunaudzēs un kailcirtēs.

Noteicošais faktors sugas sastopamībai ir kritalas piemērotā sadalīšanās pakāpē, kā arī apgaismojuma apstākļi. Pieaugušas vaboles aktīvas naktī, dienā slēpjas koksnes spraugās.

Sausos biotopos parasti tiek apdzīvotas uz augsnes guļošās kritalas, savukārt pārmitros biotopos virs augsnes paceltās kritalas.

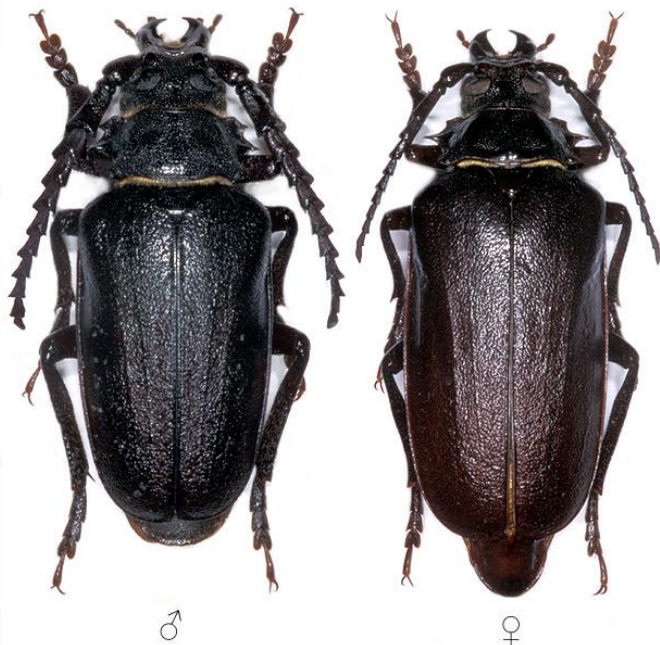


Izskrejas parasti izvietotas kritalas vidusdaļā, biežāk saules labāk izgaismotajā pusē. Izskrejas aptuveni 12-18 mm garas un 7-9 mm platas, parasti novietotas paralēli koksnes šķiedrām, raksturīgas robotas un nelīdzeni izgrauztas malas, kā arī nedaudz smaili izskreju gali.

# Cerambycidae / Koksngraužu dzimta

Priežu dižkoksngrauzis *Prionus coriarius*

ĪA, LSG (1), BSS



Pieaugušas vaboles izmērs:  
19 - 48 mm.

Reta suga, kas Latvijā  
sasniedz izplatības areāla  
ziemeļu robežu. Sastopama  
galvenokārt Latvijas  
dienvidaustrumu daļā.

Apdzīvo vecus priežu un  
jauktus mežus labos  
apgaisojuma apstākļos.

Priežu dižkoksngrauža mātītes dēj olas augsnē uz atmirušajām koku saknēm vai stumbra piesakņu daļas.

Parasti sugas kāpuri dzīvo satrūdējušā priežu celmu, stumbru un sakņu koksni. Parasti apdzīvo tuvu zemei izvietotās koka daļas. Pa augsni dažkārt kāpuri mēdz migrēt uz citu koku.

Imago sastopami galvenokārt uz priedēm no jūlija līdz septembrim. Pieaugušā stadijā vaboles nebarojas un ir aktīvas krēslas laikā un naktī. Lido uz gaismu.

# Bostrichidae / Kapuķķirmju dzimta

Svītrainais kapuķķirmis *Stephanopachys linearis* ĪA, PD,  
MK 2017 (SO, VB)



Pieaugušas vaboles izmērs: 4,5 – 5,2 mm.  
Latvijas apstākļos pieaugušas šīs sugas  
vaboles lido maijā un jūnijā.

Ļoti reti satopama suga. Līdz 2017. gadam  
par sugas sastopamību bija ziņas tikai no  
vēsturiskiem datiem.

Svītrainais kapuckīrmis apdzīvo sausus, skrajus priežu mežus. Tā ir pirofila suga, kura saistīta ar apdegušiem, bet dzīviem skujkokiem. Dažkārt var būt sastopama arī uguns neskartajās dzīvajās priedēs.



Šīs sugas kāpuri parasti attīstās priežu (retāk egļu) mizā kā arī zem tās.

# Bostrichidae / Kapuķķirmju dzimta

Slaidais kapuķķirmis *Stephanopachys substriatus*

ĪA, PD

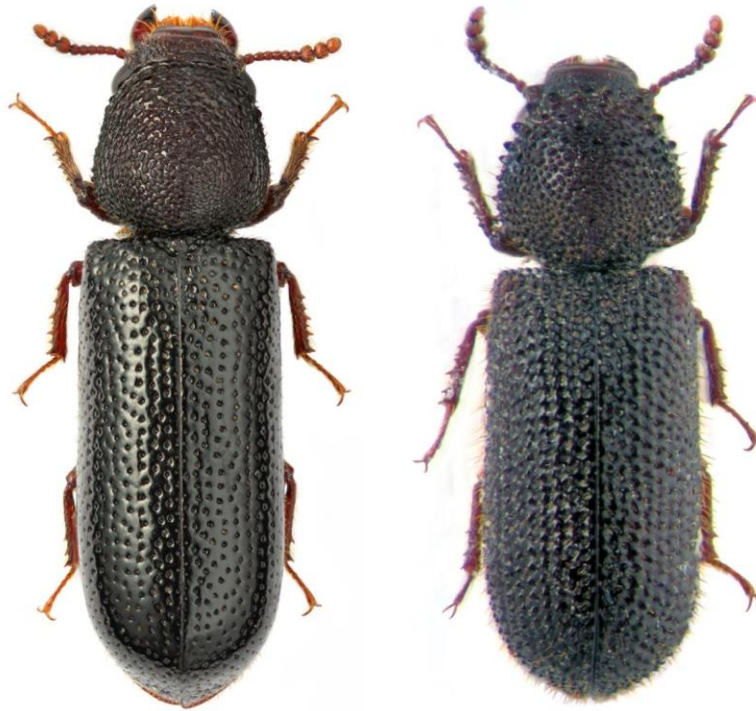
Pieauguņas vaboles izmērs: 4,5 – 6 mm.



Sugas sastopamība Latvijā nav pierādīta, tādēļ suga svītrotā no Latvijā sastopamo vaboļu sugu saraksta (Telnov, 2004). Sugas sastopamība Latvijā teorētiski iespējama, jo zināmi vēsturiski dati par sugas atradni Igaunijā, kur suga konstatēta priežu mežā uz egles kritālas (K. Voolma pers. kom.).

Suga saistīta ar skujkoku mežiem. Vairums no atradnēm Eiropā zināmas no kalnu rajoniem. Literatūrā norādīti dati par sugas saistību ar degumiem.

# Bostrichidae / Kapuķķirmju dzimta



*Stephanopachys linearis* *Stephanopachys substriatus*

*S. linearis* no *S. substriatus* var viegli atšķirt pēc izteikti mazākiem izciļņiem uz priekškrūšu vairoga un gludās segspārnu intervālu virsmas.

# Buprestidae / Krāšņvaboļu dzimta

Lielā krāšņvabole *Chalcophora mariana*

ĪA, LSG, MK 2017 (MPK, VB), BSS



Pieaugušas vaboles izmērs: 23 - 32 mm  
Piemērotos biotopos samērā bieži  
satopama suga.

Parasti lielā krāšņvabole apdzīvo sausus  
skrajus priežu mežus. Var būt sastopama  
arī jaunākās mežaudzēs un izcirtumos  
esošās priežu kritālās un celmos. Imago  
siltummīloši, sastopami no jūnija līdz  
augustam priežu silos, saulainās vietās, uz  
nokritušiem priežu stumbriem vai malkas  
grēdām.



Sugas kāpuri attīstās vecu, stipri novājinātu priežu stumbru, kritalu vai celmu koksnē.

Parasti lielās krāšņvaboles kāpuri attīstās sausā, cietā un saules labi izgaismotā koksnē.

Suga viegli atpazīstama arī pēc izskrejām. Izskrejas ovālas formas, aptuveni 10 mm garas, ar asiem stūriem. Parasti izskrejas orientētas perpendikulāri koksnes šķiedrām.



# Cerambycidae / Koksngraužu dzimta

Priežu sveķotājkoksngrauzis *Nothorhina muricata*

ĪA, MIK, MK 2017 (MPK, SO, VB, VP), BSS



Pieaugušas vaboles izmērs: 6 - 12 mm.

Latvijā reti sastopama suga, kas izklaidus sastopama visā valsts teritorijā.

Apdzīvo skrajus, galvenokārt sausus, priežu mežus. Var būt sastopams arī ārpus meža uz lielām, vecām, savrup augošām priedēm.



*LIFE FOR SPECIES «Apdraudētas sugas Latvijā: uzlabotas zināšanas un kapacitāte, informācijas aprīte un izpratne» (Nr. LIFE19 GIE/LV/000857)*

Kāpuri apdzīvo tikai stāvošus kokus, parasti 1-3 m augstumā, saules labi izgaismotās vietās.

Jūnijā un jūlijā dažkārt var novērot arī pieaugušus īpatņus uz priežu mizas vai tās plaisās, tomēr sugas klātbūtni biotopā visvieglāk ir konstatēt pēc specifiskajiem sasveķojumiem uz priežu stumbriem un izskrējām uz atmirušās koksnes. Izskrejas ir ovālas formas, apm. 4 mm garas.



Kāpuru attīstība notiek biežajā mizas slānī un ilgst 2 gadus, kāpurejas pildītas sīkiem, sarkanbrūniem ekskrementiem.



# Boridae / Mizmīļu dzimta

Šneidera mizmīlis *Boros schneideri*

ĪA, MIK, PD, BSS



Pieaugušas vaboles izmērs: 11 – 14 mm.  
Pieauguši kāpuri ir 17-23 mm gari.

Suga ir galvenokārt saistīta ar **nesen atmirušām (1-2 gadi) priedēm**, kuru stumbru vairāk vai mazāk vēl klāj miza. Atsevišķos gadījumos konstatēta arī uz ozoliem, eglēm, melnalkšņiem, bērziem un ošiem.

Visbiežāk kāpuri atrodami zem nokaltušu priežu mizas, parasti uz tādiem stumbriem, kuru koksnes virsma ir mitra un melna.

Suga sastopama priežu mežos - gan uz sausām minerālaugsnēm, gan arī purvainos mežus. Par sugai optimālāko biotopu ir uzskatāmas skrajas un labi izgaismotas vecās priežu mežaudzes.

Var būt sastopama arī samērā jaunās mežaudzēs un pat izcirtumos uz ekoloģiskajiem kokiem.



## Šneidera mizmīļa kāpurs



## Citas vaboļu sugas kāpurs



*LIFE FOR SPECIES «Apdraudētas sugas Latvijā: uzlabotas zināšanas un kapacitāte, informācijas aprīte un izpratne» (Nr. LIFE19 GIE/LV/000857)*

# Vaboles – citas sugas

- **Bērzu briežvabole** *Ceruchus chrysomelinus*
- **Blāvā briežvabole** *Dorcus parallelolipipedus*
- **Sarkanais plakanis** *Cucujus cinnaberinus*  
(Asinssarkanais plakanis *Cucujus haematodes*)
- **Praulgrauži**
  - Blāvais praulgrauzis *Gnorimus variabilis*
  - Lapkoku praulgrauzis *Osmoderma barnabita*
  - Spīdīgais praulgrauzis *Gnorimus nobilis*
- **Marmora rožvabole** *Liocola marmorata* (*Protaetia lugubris*)
- **Vītolu slaidkoksngrauzis** *Necydalis major*

# Lucanidae / Briežvaboļu dzimta

Bērzu briežvabole *Ceruchus chrysomelinus*

ĪA, MIK, LSG (1), MK 2017 (PM, NG, VB), IUCN (NT), BSS



♂

♀

Pieaugušas vaboles izmērs: 11 - 16 mm.

Suga var būt sastopama dažādos meža augšanas apstākļu tipos ar lielu atmirušās koksnes daudzumu. Kāpuri apdzīvo gan lapukoku, gan skujkoku kritalas (uz augsnes guļošās) pamatā mitrās un ēnainās vietās.



Pieauguši īpatņi sastopami no aprīļa līdz septembrim, parasti koksnē, retāk uz stumbriem. Bērzu briežvaboles izplatības spējas ir vājas – pieaugušas vaboles parasti paliek tai pašā celmā, kur dzīvoja kāpura stadijā.



Bērzu briežvaboles kāpuri parasti apdzīvo kritalas ar sarkano trupi.

# Lucanidae / Briežvaboļu dzimta



*C. chrysomelinus*



*Synodendron cylindricum*

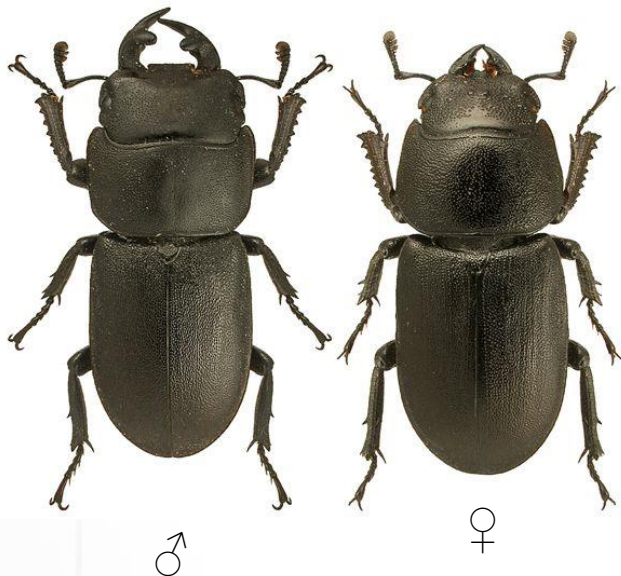


*Platycerus  
caraboides*

# Lucanidae / Briežvaboļu dzimta

Blāvā briežvabole *Dorcus parallelipedus*

ĪA, LSG (2), MK 2017 (PM, OM), BSS



Pieaugušas vaboles izmērs: 18  
- 32 mm.

Sastopama jauktos un lapu  
koku mežos, dārzos, arī alejās  
un parkos.

Dienas laikā pieaugušie īpatņi  
no maija līdz augustam  
atrodami zem koku mizas vai  
stumbru / celmu iekšpusē, lido  
krēslas laikā un naktīs.



Kāpuri attīstās lapu koku (biežāk ozolu un liepu, retāk gobu, alkšņu vai augļu koku) trūdošajā koksne. Tie apdzīvo kritalas, celmus un saknes.

# Cucujidae / Plakaņu dzimta

Sarkanais plakanis *Cucujus cinnaberinus*

ĪA, MIK, PD, MK 2017 (PM, VB), IUCN (NT)



Pieaugušas vaboles izmērs: 12 - 15 mm.

Ļoti reti sastopama suga. Izklaidus sastopama visā Latvijas teritorijā. Suga pārsvarā sastopama labi izgaismotos mistrotos apšu un platlapju mežos ar lielu atmirušās koksnes daudzumu.



Sarkanais plakanis ir saistīts ar nesen atmirušām apsēm, ozoliem un citiem platlapjiem, kuru stumbru vēl klāj miza.

Kāpuri atrodami uz saules labi izgaismotām kritālām vai stumbeņiem, parasti izvēloties lielāku (>20 cm diametrā) dimensiju kokus.



Sugas klātbūtni visvieglāk konstatēt meklējot kāpurus zem nesen atmirusu apšu un platlapju mizas, tomēr, izmantojot šo metodi, nevajadzētu pārbaudāmajiem kokiem nolobīt visu mizu.

# Cucujidae / Plakaņu dzimta

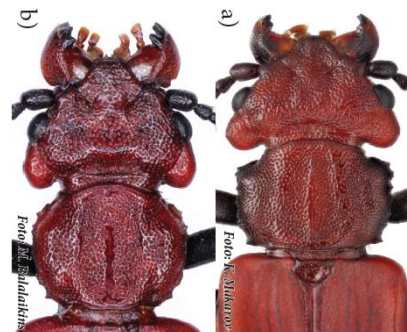


*Cucujus cinnaberinus*

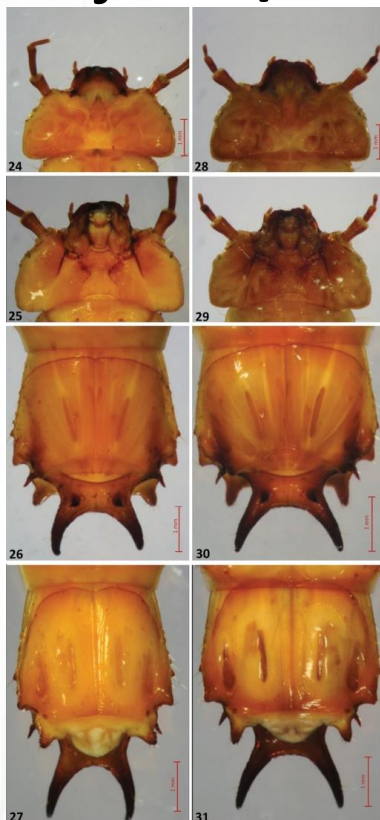


*Cucujus haematodes*

Latvijā sastopams arī asinssarkanais plakanis *C.haematodes*, bet abas sugas parasti nav sastopamas vienā biotopā – sarkanais plakanis apdzīvo mežaudzes ar apšu un platlapju klātbūtni, savukārt asinssarkanais plakanis parasti mežaudzes ar priežu dominanci.



# Cucujidae / Plakaņu dzimta



Abu sugu kāpuri ir līdzīgi un droši nosakāmi tikai laboratorijas apstākļos (Gutowski et. al., 2014), tomēr abas sugas attīstās atšķirīgu koku sugu koksņē, tādēļ samērā droši var uzskatīt, ka zem apšu vai platlapju kritalu mizas atrastie plakaņu kāpuri būs *C.cinnaberinus* kāpuri.

# Scarabaeidae / Skarabeju dzimta

Blāvais praulgrauzis *Gnorimus variabilis*

ĪA, MIK, LSG (1), MK 2017 (PM)



Pieaugušas vaboles izmērs: 17 - 22 mm.

Ļoti reta suga. Latvijā zināma tikai no dažām atradnēm.

Suga sastopama vecos lapkoku un jauktos mežos, parkveida pļavās, vecos parkos. Kāpuri apdzīvo vecos, trūdošos lapkokos (?) un to dobumos. Primāri izvēlas izvēlas saules labi izgaismotus kokus.

# Scarabaeidae / Skarabeju dzimta

Lapkoku praulgrauzis *Osmoderma barnabita*

ĪA, MIK, PD, LSG (1), MK 2017 (JO, PM, OM), IUCN (NT),  
BSS



Pieaugušas vaboles izmērs: 22 - 34 mm.

Līdz 1998. gadam Latvijā bija zināmas vien 8 šīs sugas atradnes. Vēlākajos gados īstenota virkne projektu un pētījumu, kuru ietvaros atklātas daudzas jaunas šīs sugas atradnes. Latvijā zināmā šīs sugas populācija uzskatāma par vienu no lielākajām Eiropā.



Sugas klātbūtni dobumā var noteikt pēc koku dobumos atrodamajiem kāpuru ekskrementiem, kam raksturīga specifiska cilindriskā, sāniski saplacināta forma ar noapaļotiem galiem.



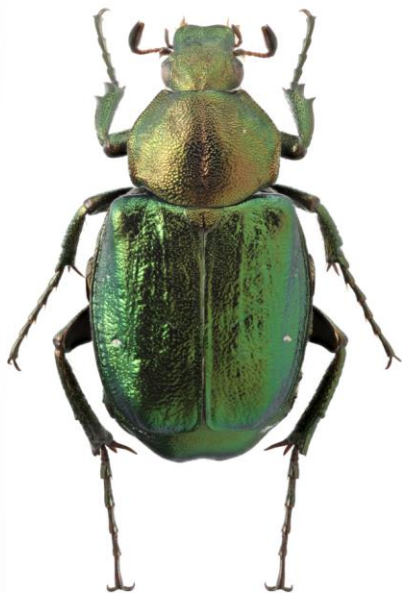
*LIFE FOR SPECIES «Apdraudētas sugas Latvijā: uzlabotas zināšanas un kapacitāte, informācijas aprīte un izpratne» (Nr. LIFE19 GIE/LV/000857)*



# Scarabaeidae / Skarabeju dzimta

Spīdīgais praulgrauzis *Gnorimus nobilis*

ĪA, MIK, LSG (1), MK 2017 (PM)



Pieaugušas vaboles izmērs: 14 - 20 mm.

Ļoti reta suga. Latvijā zināma tikai no dažām atradnēm.

Suga sastopama vecos lapkoku un jauktos mežos. Sugas kāpuri attīstās trūdošā lapkoku koksne. Pieauguši īpatņi labprāt uzturas uz ziediem mežu laucēs.



*LIFE FOR SPECIES «Apdraudētas sugas Latvijā: uzlabotas zināšanas un kapacitāte, informācijas aprīte un izpratne» (Nr. LIFE19 GIE/LV/000857)*



# Scarabaeidae / Skarabeju dzimta

Marmora rožvabole *Liocola (Protaetia) lugubris*

ĪA, LSG (2), BSS



Pieaugušas vaboles izmērs: 20 - 27 mm.

Kāpuri apdzīvo ozolu, liepu un citu platlapju dobumus, kur barojas ar trūdošu lapukoku koksni.

Pieaugušās vaboles novērojamas maijā - jūlijā uz dobumainiem platlapjiem vai arī uz ziediem (reti!).

# Scarabaeidae / Skarabeju dzimta



*Protactia lugubris*



*Potosia metallica*

Līdzīga *Potosia metallica*, atšķirama pēc krāsas un asas apmales trūkuma uz priekškrūšu vairoga sānu malas.

# Cerambycidae / Koksngraužu dzimta

Vītolu slaidkoksngrauzis *Necydalis major*

ĪA, LSG (2), MK 2017 (AM), IS



Pieaugušas vaboles izmērs: 21 – 32 mm.  
Latvijā samērā reti sastopama suga, kas  
izklaidus sastopama visā valsts teritorijā.

Apdzīvo dažādus meža biotopus, kuros  
sastopams kāpuru attīstībai piemērots  
substrāts - lapukoku stubeņi un  
sausokņi. Var būt konstatējams arī savrup  
augošos vītolos un bērzos ārpus meža, kā  
arī ilgstoši stāvošās lapukoku malkas  
grēdās.

Mātītes dēj olas atmirušu lapu koku koku mizas un koksnes spraugās. Kāpuri attīstās stāvošos, saules apspīdētos, atmirušos lapu kokos (g.k. bērzi, apses, vītoli, melnalkšņi u.c.). Kāpuru attīstība ilgst 3 gadus.



Pieaugušas vaboles izkūņojas jūlijā un augustā, atstājot koksne apaļas formas izskrejas aptuveni 5 mm diametrā. **Atšķirībā no citām koksngraužu sugu izskrejām, vītolu slaidkoksngrauzim tās ir dziļākas par 1 cm. (Nav droša pazīme.)**

Pieaugušas vaboles dažkārt var novērot uz lapukoku stumbriem. Uz ziediem novērojamas ļoti reti.

## Tauriņi – citu reizi



*LIFE FOR SPECIES «Apdraudētas sugas Latvijā: uzlabotas zināšanas un kapacitāte, informācijas aprīte un izpratne» (Nr. LIFE19 GIE/LV/000857)*



