



Dabas aizsardzības
pārvalde

Putnu ekspertu atzinumu par VES ietekmi uz putniem izvērtējums

Sintija Martinsone

Dabas aizsardzības pārvaldes, Dabas aizsardzības departamenta
Monitoringa un plānojumu nodaļas vadošā eksperte

Projekta LIFE FOR SPECIES seminārs «Ietekmes uz putniem vērtēšana ekspertu atzinumos»
Sigulda, 2022. gada 22. septembrī



Dabas aizsardzības
pārvalde

Prezentācijas saturs

Trīs atzinumos par plānoto VES parku ietekmi uz putniem:

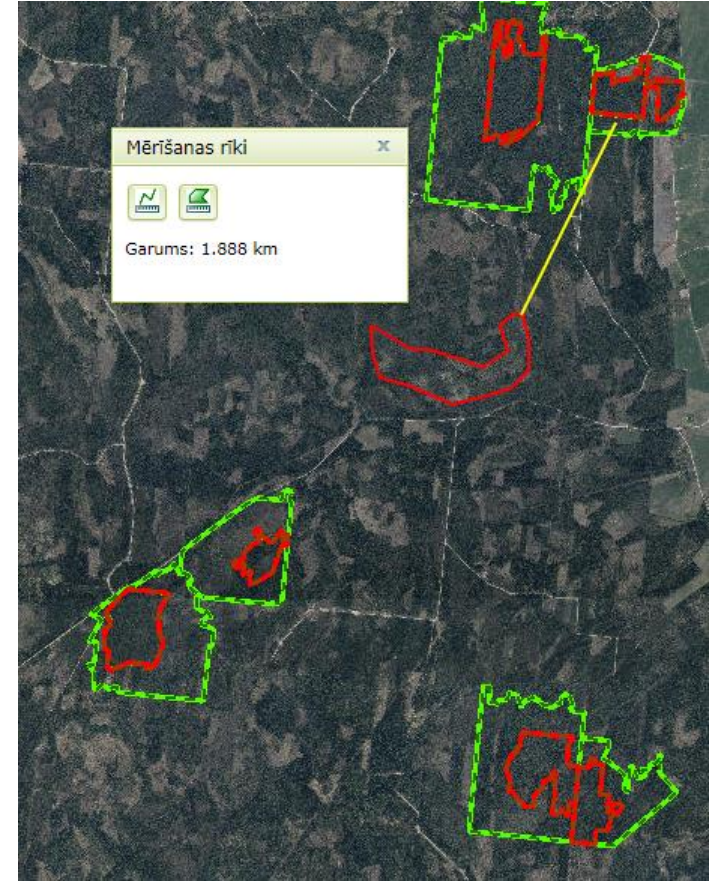
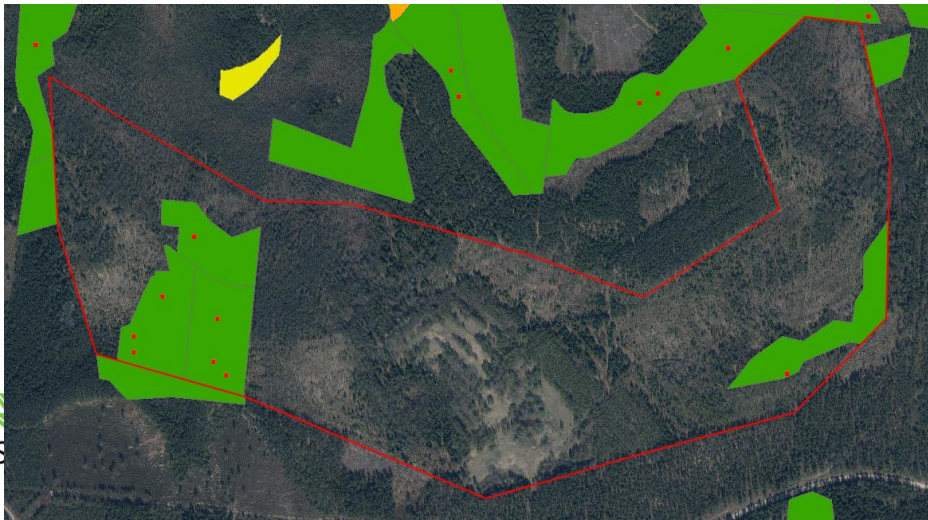
- Izpētes teritorijas apsekošanai veltītais laiks un izmantotās metodes
- Ietekmes būtiskuma vērtējums
- Ieteiktie kompensējošie pasākumi



Dabas aizsardzības
pārvalde

Atzinums Nr.1

- VES parka būvniecība 54 ha lielā zemesgabalā.
- Eksperta atzinumā nav norādīts, cik VES ir plānots būvēt.
- RVP ir lūgusi DAP sniegt atzinumu par divu VES būvniecību zemesgabalā.

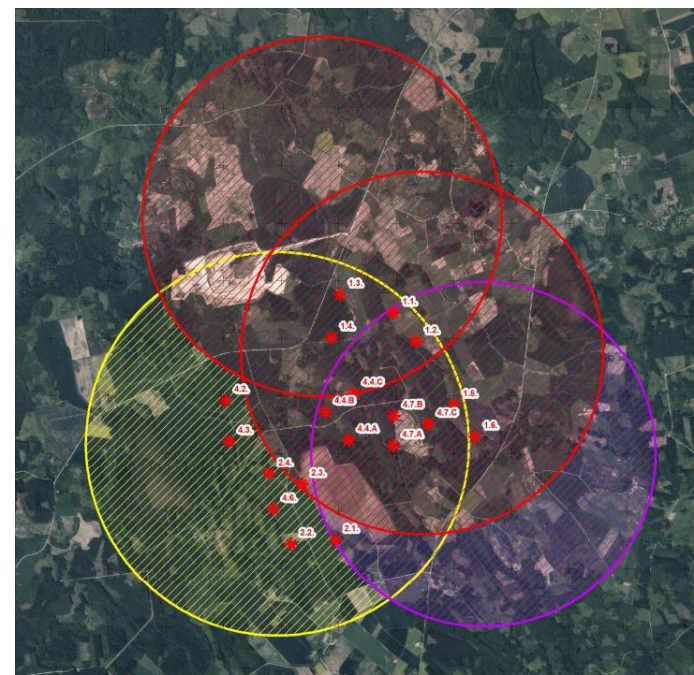
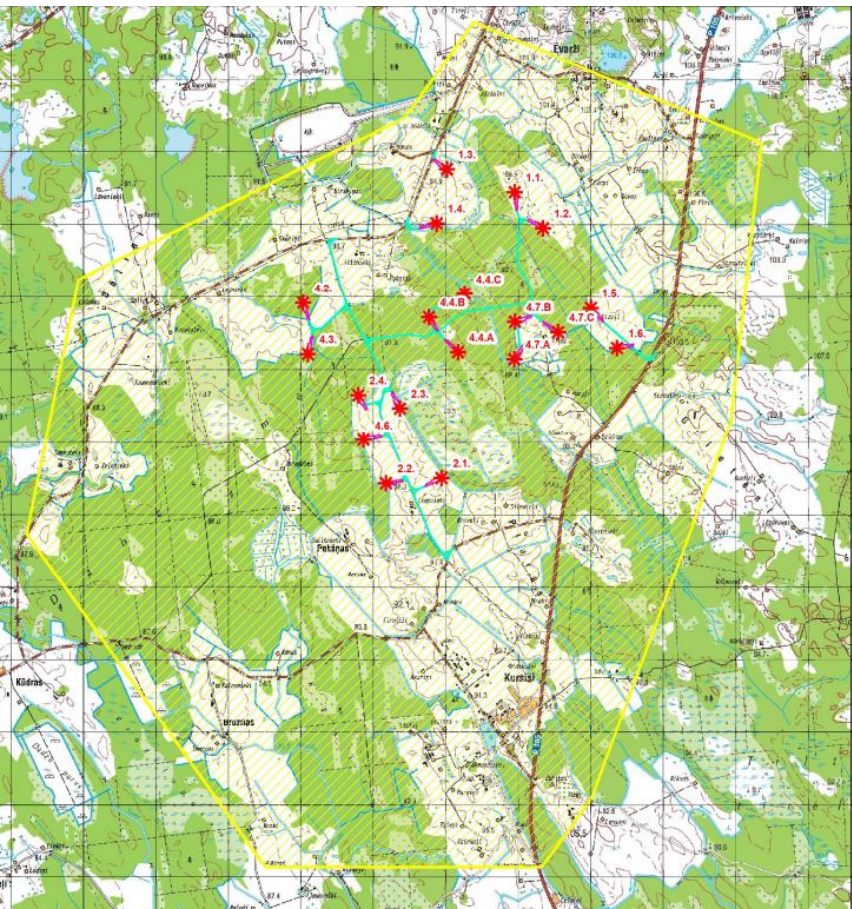




Dabas aizsardzības
pārvalde

Atzinums Nr.2

- 19 VES būvniecība
- Eksperta definētā izpētes teritorija > 80 km²

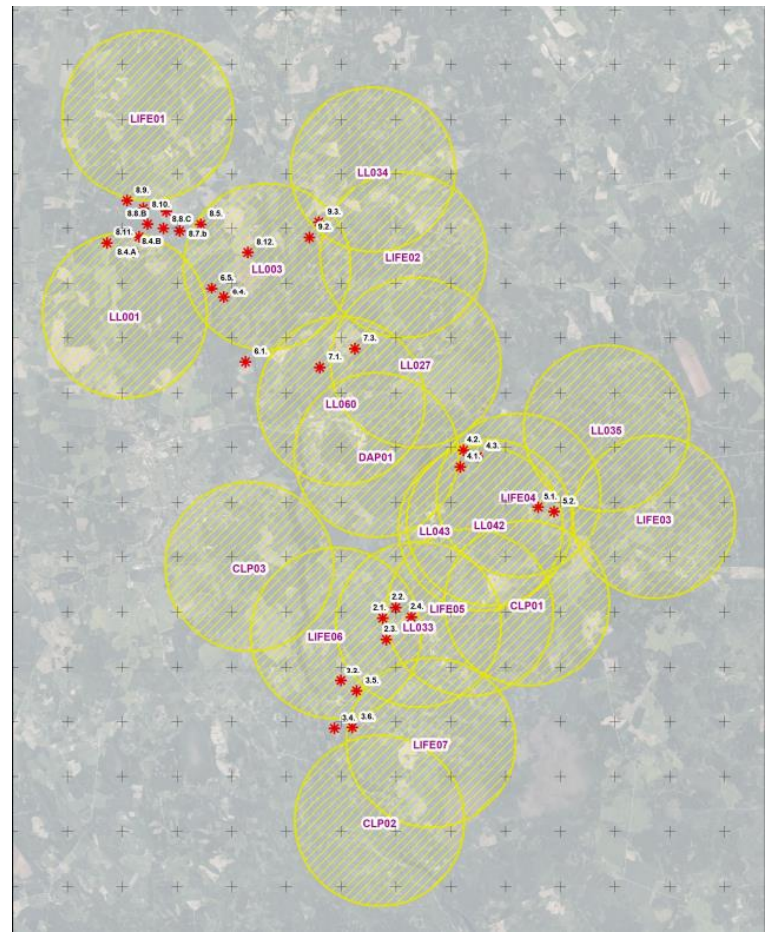
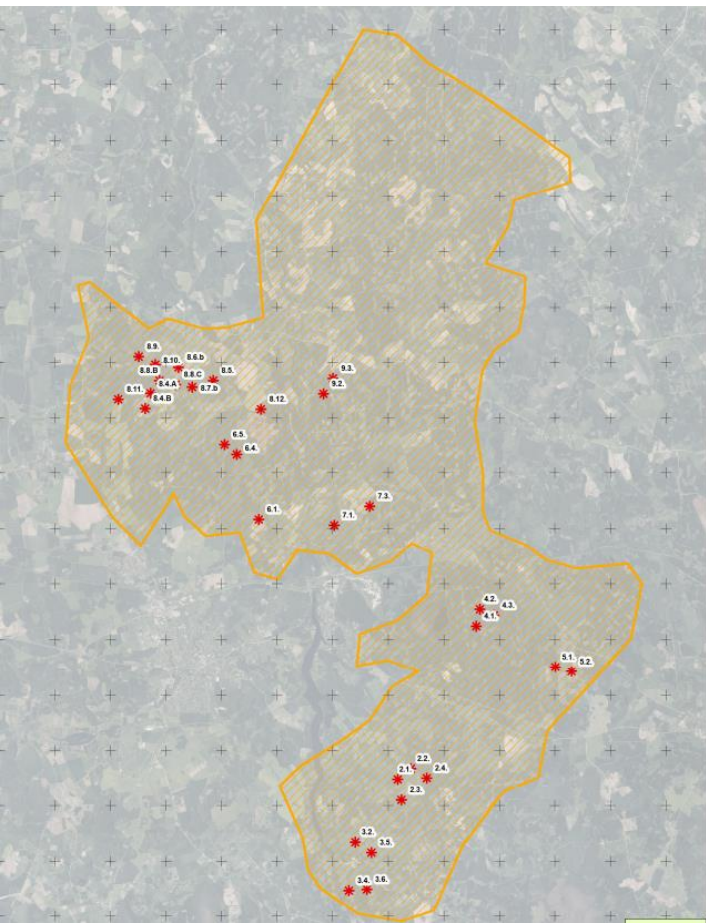




Dabas aizsardzības
pārvalde

Atzinums Nr.3

- 30 VES būvniecība
- Eksperta definētā
izpētes teritorija
>290 km²





Dabas aizsardzības
pārvalde

Izpētes teritorijas apsekošanai veltītais laiks un izmantotās metodes

- Atzinumā Nr.1 teritorija (54 ha) ir apsekota vienu reizi 13. septembrī 12:45-13:50
- Laika apstākļi – periodisks lietus
- Veikta rekogniscējoša izpēte = izpētīta teritorija bez konkrēta mērķa veikt putnu uzskaites
- Teritorija apsekota, pārvietojoties ar kājām un no lēni braucošas automašīnas
- Ņemot vērā datu ievākšanai veltīto laiku un metodes, var uzskatīt, ka mērķtiecīga datu ievākšana nav veikta



Dabas aizsardzības
pārvalde

Izpētes teritorijas apsekošanai veltītais laiks un izmantotās metodes

- Atzinumā Nr.2 teritorijas (>80 km²) apsekošanai veltītais laiks ir ~35 stundas 10 apsekošanas reizēs
- Daži no apsekojumiem ir bijuši 1 stundu ilgi
- Daži no apsekojumiem ir veikti lietus laikā
- Vidējais apsekojumu ilgums uz vienu plānoto VES ir 1,8 stundas gan migrējošiem, gan ligzdojošiem putniem kopā
- Daļā no apmeklējumiem veikta rekogniscējoša izpēte = izpētīta teritorija bez konkrēta mērķa veikt putnu uzskaites
- Daļa no apsekojumiem veikti no lēni braucošas automašīnas



Dabas aizsardzības
pārvalde

Izpētes teritorijas apsekošanai veltītais laiks un izmantotās metodes

- Dienas plēsīgo putnu monitoringā minimālais laiks, kas jāpavada uzskaitē vienā punktā ir 1,5 stundas
- Katrā punktā uzskaites jāveic četras reizes sezonā
- Ņemot vērā atzinumā Nr.2 attēloto plānoto VES izvietojumu, būtu nepieciešami vismaz 8 uzskaišu punkti
- Tikai dienas plēsīgo putnu uzskaitēm būtu nepieciešams veltīt 48 stundas
- Pārējie ligzdojošie putni, lielās ligzdas, migrējošie putni?



Dabas aizsardzības
pārvalde

Ietekmes būtiskuma vērtējums

Atzinumā Nr.1:

- ĪA putnu sugas netika konstatētas
- 1,8 km attālumā atrodas mazā ērgļa ML
- 1,4-3,3 km attālumā atrodas 5 medņa ML
- Nav sniegts ietekmes būtiskuma vērtējums; no formulējuma var pieņemt, ka ietekme nebūs būtiska:

Ņemot vērā plānotās darbības nelielos mērogus un izvērtējamās teritorijas salīdzinoši nelielo nozīmību putniem, uzskatu, ka īpašumā ar kadastra pagasta novadā plānoto VES būvniecība un ekspluatācija ir pieļaujama.



Dabas aizsardzības
pārvalde

Ietekmes būtiskuma vērtējums

Atzinumā Nr.2:

- Izpētes teritorijā konstatētas 10 ĪA putnu sugas
- 9 no tām nav sniegts ietekmes būtiskuma vērtējums; norādīts tikai ietekmēto pāru skaits un ietekmētās populācijas daļa Latvijā un Eiropā, piemēram:

Niedru lija *Circus aeruginosus*

Izvērtējamās teritorijas apsekošanas laikā reģistrēti pieci niedru liju novērojumi lidojumā un atrasta viena ligzda. Ligzdu 17.07.2021, plkst. 8:43, atradis [redacted] dīķī, Siliņu lauku R malā (vietā ar koordinātēm X [redacted], Y [redacted]), aptuveni 180 m attālumā A virzienā no 4.7.A VES. Latvijā ilgtermiņa pārmaiņa: neskaidra, īstermiņa: nezināma; Latvijā populācijas lielums 7715 – 22 056 mātītes, IUCN Red Lists statuss LC; Eiropā tendence: pieaug, Eiropā populācijas lielums 99 300 – 184 000 mātītes; IUCN Red Lists statuss LC.

Izvērtējamā teritorijā plānotā vēja parka ietekmes zonā izvērtējuma laikā veiktajos apsekojumos 2019. – 2021. gadā reģistrēts vismaz 1 pāris (mātīte), kas veido 0,004 – 0,01 % no Latvijas un 0,0005 – 0,001 % no Eiropas populācijas.

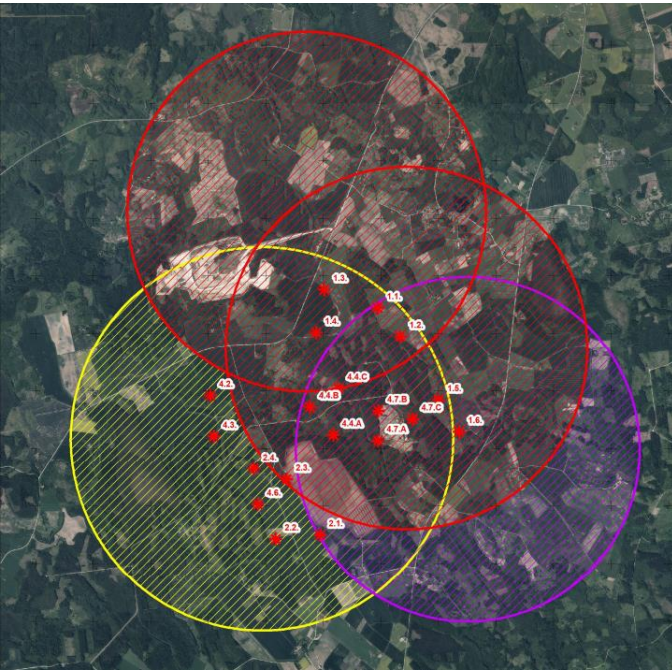


Dabas aizsardzības
pārvalde

Ietekmes būtiskuma vērtējums

Atzinumā Nr.2:

- Izpētes teritorijā ligzdo vismaz 5 mazo ērgļu pāri
- Apļi 3 km rādiusā ap zināmajām ligzdām nosedz visu plānotā VES parka teritoriju
- Viens no VES rotoriem ieplānots pie pašas ML robežas, 200 m no mazā ērgļa ligzdas



Apkopojot augstāk izklāstīto informāciju, var secināt, ka paredzamā nelabvēlīgā ietekme uz mazo ērgļu populāciju Latvijas un, jo vairāk, Eiropas mērogā vērtējama kā nebūtiska, bet lokālā mērogā plānotā vēja parka ietekme uz zināmajiem ligzdošanas iecirkņiem ir vērtējama kā būtiska. Īpaši nelabvēlīgo ietekmi pastiprina apstākļi, ka negatīva ietekme var skart ligzdošanas iecirkņus, kuriem ir nodrošināta aizsardzība, izveidojot mikroliegumus.



Dabas aizsardzības
pārvalde

Ietekmes būtiskuma vērtējums

Atzinums Nr.3:

Līdz 3 km attālumam atrodas 12 putnu ML:

- 9 ML mazajam ērglim; tuvākais 200 m attālumā
- 2 ML melnajam stārķim; tuvākais 1,9 km attālumā
- 1 ML zivjērglim; 1,8 km attālumā
- Izpētes ietvaros reģistrēti 185 ĪA sugu novērojumi no 25 sugām, t.sk. melnais stārķis, ūpis, mazais ērglis, jūras ērglis



Dabas aizsardzības
pārvalde

Ietekmes būtiskuma vērtējums

Atzinums Nr.3:

- Nav vērtēts ietekmes būtiskums ne uz vienu ĪA sugu.
- No formulējuma atzinumā var secināt, ka būtiska negatīva ietekme sagaidāma tikai uz melno stārķi:

Lielākās daļas izvērtējamā teritorijā konstatēto īpašu aizsargājamo putnu sugu gadījumā plānotā vēja parka negatīvā ietekme skars to Latvijas populācijas ļoti nelielu daļu, vairumā gadījumu zem 1 % sliekšņa. Izņēmums ir melnais stārķis – izvērtējamā teritorijā plānotā vēja parka riska zonā ligzdo vismaz 2 melnā stārķa pāri, kas veido 1,4 – 2,4 % no Latvijas populācijas.

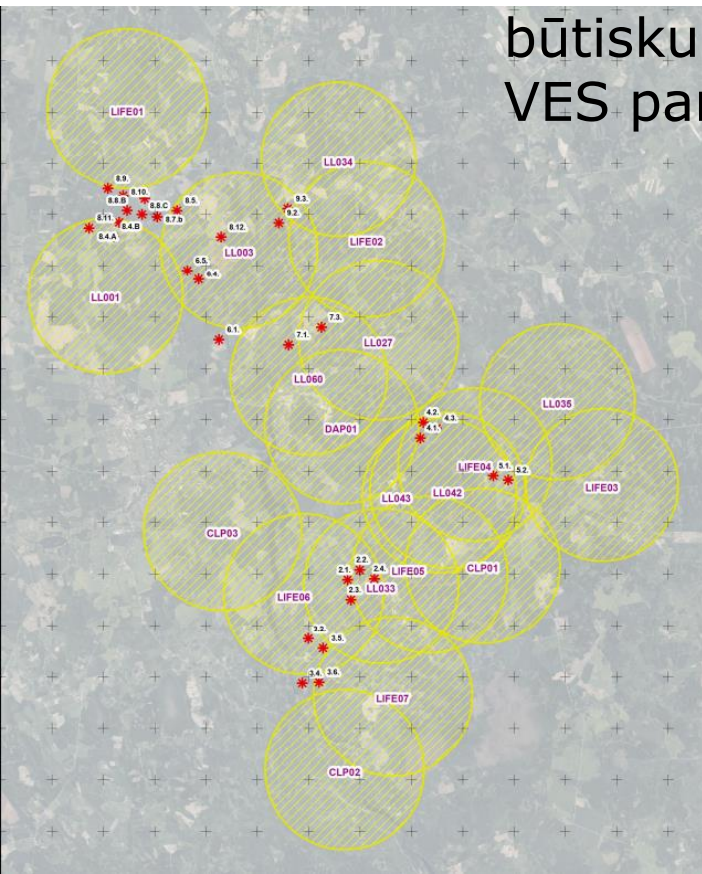


Dabas aizsardzības
pārvalde

Ietekmes būtiskuma vērtējums

Atzinums Nr.3:

Neskatoties uz to, ka atzinumā nav sniegts ietekmes būtiskuma vērtējums, eksperts tomēr iesaka nebūvēt VES parku (?) vai būvēt tikai daļu no rotoriem (?):



Atzinumā ir vērtēta plānotā vēja parka ietekme uz īpaši aizsargājamām putnu sugām. Daļa no plānotajām VES atrodas riska zonā, ko veido apli ap īpaši aizsargājamo putnu ligzdām un/vai novērojumu vietām, kuriem ir novilkta tādi rādiusi, kādi ir rekomendēti dažādos ārvalstu literatūras avotos, ņemot vērā to, ka Latvijā nekādu vadlīniju vēja parku izvērtēšanai pagaidām vēl nav. Lai arī minētie apli ir tikai daļa no teritorijas, kurā uzturas putni ligzdošanas laikā (*home range*), tiek pieņemts, ka šajos apļos attiecīgai sugai ir visaugstākie sadursmju, dzīvotnes pamešanas un citi riski, sekojoši, no plānotās VES būvniecības un tālāks ekspluatācijas tajos būtu jāizvairās. Ja tomēr, pamatojoties uz sociālekonomiskajām interesēm, tiek pieņemts lēmums tajos VES būvēt, tad ir ārkārtēji būtiski īstenot ietekmi mazinošu un kompensējošu pasākumu kompleksu, lai mazinātu un/vai kompensētu īstermiņā un ilgtermiņā plānotā vēja parka ietekmi uz tās vai citas putnu sugas Latvijas populāciju.



Dabas aizsardzības
pārvalde

Ieteiktie kompensējošie pasākumi atzinumā Nr.2

Plānotā vēja parka būvniecības un ekspluatācijas gadījumā rekomendējams sekojošs **kompensējošu pasākumu komplekss**, kas realizējams mikroliegumos un / vai citās īpaši aizsargājamās dabas teritorijās ar atbilstošu aizsardzības režīmu, un tiem piegulošās teritorijās.

1. Vismaz 40 mākslīgo ligzdu izvietošana un uzturēšana vismaz piecos mazo ērgļu ligzdošanas iecirkņos, kuros ir nepietiekams ligzdas koku skaits un / vai ligzdas ir nestabilas vai nokritušas. Darbi veicami plānotā vēja parka perifērijā, vismaz 10 km attālumā no plānotā vēja parka.
2. Barošanās vietu kvalitātes uzlabošana vismaz pieciem mazo ērgļu ligzdošanas iecirkņiem (mitraiņu nogulu tīrīšana, veģetācijas fragmentēšana, kokaugu apauguma likvidēšana vai fragmentēšana, zālāju, īpaši, ganību uzturēšana). Darbi veicami plānotā vēja parka perifērijā, vismaz 10 km attālumā no plānotā vēja parka.
3. Barošanās vietu izveidošana vismaz trim mazo ērgļu ligzdošanas iecirkņiem (mitrāju izveide, kokaugu apauguma likvidēšana vai fragmentēšana, zālāju, īpaši, ganību ierīkošana). Darbi veicami plānotā vēja parka perifērijā, vismaz 10 km attālumā no plānotā vēja parka.



Dabas aizsardzības
pārvalde

Ieteiktie kompensējošie pasākumi atzinumā Nr.3

Kompensējošu pasākumu apjomam būtu jābūt ne mazākam kā nodarījumam (t.i., ja ietekme skar, piemēram, vienu mazā ērgļa ligzdošanas teritoriju, tad arī kompensēšanas pasākumiem jābūt atbilstoši vienas teritorijas apjomā) un tas var ietvert visplašākās darbības⁴², piemēram:

1. Mākslīgo ligzdu izvietošana un uzturēšana melno stārķu, mazo ērgļu, zivju ērgļu un jūras ērgļu ligzdošanas vietās, kuros ir nepietiekams ligzdas koku skaits un / vai ligzdas ir nestabilas vai nokritušas. Darbi veicami plānotā vēja parka perifērijā, vismaz 10 km attālumā no plānotā vēja parka.

2. Barošanās vietu kvalitātes uzlabošana mazo ērgļu ligzdošanas vietās (mitraiņu nogulu tīrīšana, veģetācijas fragmentēšana, kokaugu apauguma likvidēšana vai fragmentēšana, zālāju, īpaši, ganību uzturēšana). Darbi veicami plānotā vēja parka perifērijā, vismaz 10 km attālumā no plānotā vēja parka.

3. Barošanās vietu izveidošana mazo ērgļu ligzdošanas vietām (mitrāju izveide, kokaugu apauguma likvidēšana vai fragmentēšana, zālāju, īpaši, ganību ierīkošana). Darbi veicami plānotā vēja parka perifērijā, vismaz 10 km attālumā no plānotā vēja parka.



Dabas aizsardzības
pārvalde

Ieteiktie kompensējošie pasākumi

- Kā tiks izvēlēti ligzdošanas iecirkņi, kuros izvietot un uzturēt mākslīgās ligzdošanas vietas? Vai tiem būtu jābūt jau esošiem mikroliegumiem, kas dibināti mazā ērgļa aizsardzībai, vai no jauna dibinātiem līdz šim nezināmām ligzdošanas vietām?
- Kādi ir kritēriji, lai noteiktu, ka konkrētajā iecirknī ir nepietiekams ligzdas koku skaits? Šis ir ļoti būtisks aspekts, lai neizveidotos situācija, kad kompensējošais pasākums ir formāls, t.i. tiek izveidotas mākslīgas ligzdošanas vietas, kas nav nepieciešamas un nekalpo mērķim, kādam ir tikušas izveidotas.
- Cik ilgi šādas ligzdošanas vietas ir jāuztur? Kāds būs mehānisms (juridiskais ietvars), kas nodrošinās šī kompensējošā pasākuma pastāvēšanu un ilglaicību (īpašumu iegāde, sadarbības līgumi ar zemes īpašniekiem vai kādi citi risinājumi)?



Dabas aizsardzības
pārvalde

Ieteiktie kompensējošie pasākumi

- Kādā platībā ir jāuzlabo barošanās vietu kvalitāte vienam ligzdošanas iecirknim? Kādi ir kritēriji barošanās vietām, kuru kvalitāte nav pietiekama? Kādā attālumā no ligzdošanas vietas ir veicami barošanās vietu kvalitāti uzlabojoši pasākumi?
- Kādā platībā ir jāizveido jaunas barošanās vietas vienam ligzdošanas iecirknim? (..) Kā atšķiras pasākums "kokaugu apauguma likvidēšana vai fragmentēšana" barošanās vietu kvalitātes uzlabošanas un barošanās vietu izveidošanas gadījumā?
- Cik ilgi ir jāuztur barošanās vietu kvalitātes uzlabošanas vai barošanās vietu izveidošanas pasākumu rezultāti? Kāds būs mehānisms (juridiskais ietvars), kas nodrošinās šo kompensējošo pasākumu pastāvēšanu un ilglaicību (īpašumu iegāde, sadarbības līgumi ar zemes īpašniekiem vai kādi citi risinājumi)?
- **Kā tiks novērtēta kompensējošo pasākumu efektivitāte? Kādi būs indikatori, kas ļaus novērtēt, vai īstenoto pasākumu rezultātā ir ticis sasniegts mērķis kompensēt VES parka radīto ietekmi?**