

Eksperta atzinums mikrolieguma izveidei

Seminārs “Putnu aizsardzības aktualitātes”

Jānis Ķuze

Latvijas Dabas fonds

27.02.2024

Šodien:

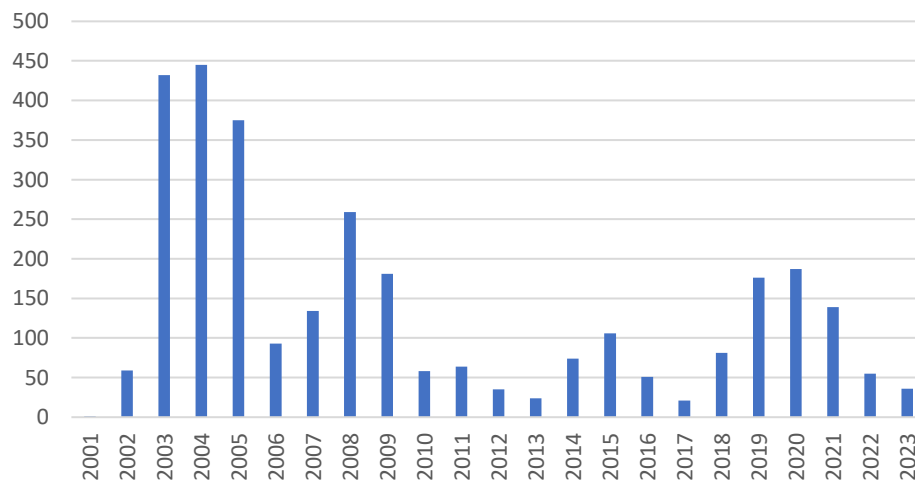
- Mikroliegumi – aktuālais kopskats
- Normatīvi
- Saturs un forma
- Apsaimniekošana
- Papildus ierobežojumi
- Jautājumi

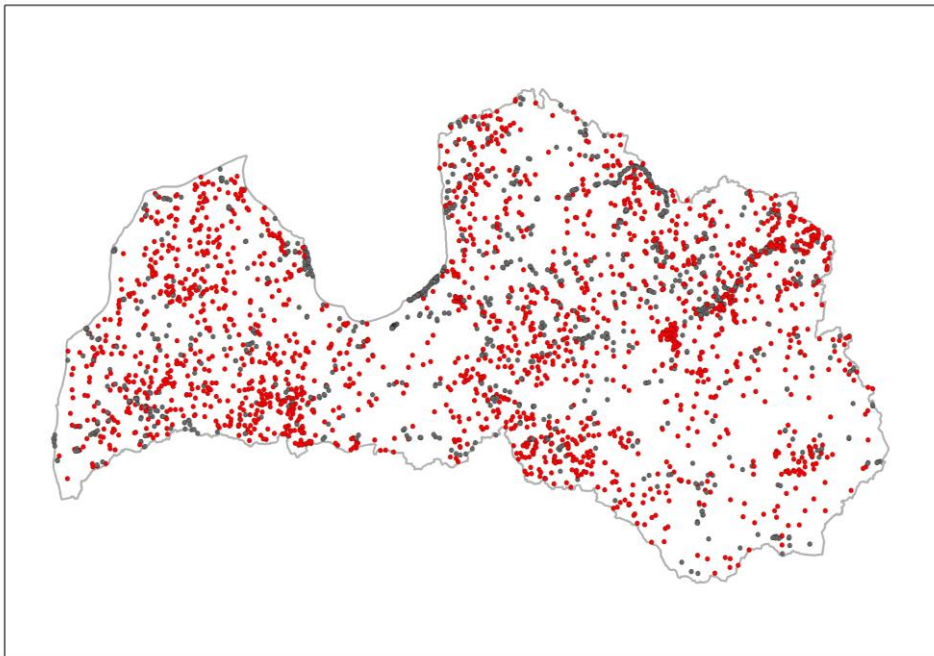
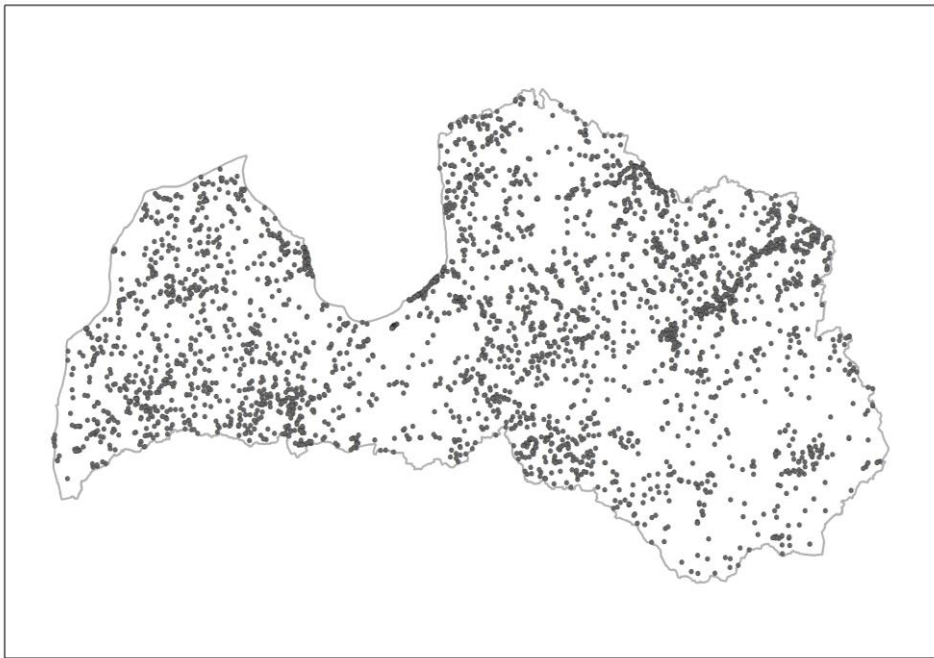


Mikroliegumi – kopskats (15.02.2024)

- «Ozolā» 3086 vienības, no tām putnu ML 1994 (65%)
- 49 530 ha, no tiem putnu ML 43 400 ha (88%)
- 1583 objekti ar buferzonām, 73 071 ha
- 108 eksperti, no tiem vismaz 10 ML – 52, vismaz 100 ML – 8, 10 produktīvākie sagatavojuši dokumentus 56% pieteikumu
- MK noteikumu 2. pielikuma sugas, kurām ML nav veidoti – čūskērglis, zaļā dzilna, vidējais ērglis, lielais piekūns, mazais ķīris, zīriņi

ML veidošanas progress





	n	%	ha	%	Vid ha
Clpom	781	39,17	7851	18,09	10
Teuro	382	19,16	21657	49,90	57
Cinig	340	17,05	6578	15,16	19
Deleu	102	5,12	931	2,15	9
Pitri	91	4,56	773	1,78	8
Haalb	75	3,76	2547	5,87	34
Pahal	73	3,66	396	0,91	5
Cooen	43	2,16	294	0,68	7
Acgen	25	1,25	261	0,60	10
Demed	24	1,20	231	0,53	10
Bubub	15	0,75	547	1,26	36
Glpas	12	0,60	104	0,24	9
Aefun	8	0,40	68	0,16	9
Cogar	8	0,40	38	0,09	5
Aqchr	6	0,30	984	2,27	164
Cycyg	3	0,15	43	0,10	14
Mimig	2	0,10	27	0,06	14
Mimil	2	0,10	27	0,06	13
Boste	1	0,05	10	0,02	10
Larid	1	0,05	34	0,08	34
	1994		43400		

Normatīvi

- MK 18.12.2012. noteikumi Nr. 940 «Noteikumi par mikroliegumu izveidošanas un apsaimniekošanas kārtību, to aizsardzību, kā arī mikroliegumu un to buferzonu noteikšanu»
- 15. punkts: *Eksperts veic pārbaudi dabā un iesniedz atbildīgajai institūcijai atzinumu, kura saturs atbilst normatīvajiem aktiem sugu un biotopu aizsardzības jomā, kā arī mikrolieguma kartoshēmu digitālā veidā vektordatu formā (...)*
- MK 30.09.2010. noteikumi Nr. 925 «Sugu un biotopu aizsardzības jomas ekspertu atzinuma saturs un tajā ietvertās minimālās prasības»

Atzinuma saturs

- <https://ozols.gov.lv/ozols>
- www.balticmaps.eu
- <https://www.lvmgeo.lv/dati>
- <https://likumi.lv/ta/id/198589-noteikumi-par-valsts-autocelu-un-valsts-autocelu-marsruta-ietvertu-pasvaldibam-piederoso-autocelu-posmu-sarakstiem>

Occupied nest: any nest at which at least one of the following activity patterns was observed during a given breeding season:

- a. Young were raised;
- b. Eggs were laid;
- c. One adult observed sitting low in the nest, presumably incubating;
- d. Two adults present on or near the nest, regardless of whether or not it had been repaired during the season under consideration, provided there is no reason to suspect that this pair had already been counted elsewhere;
- e. One adult and one bird in immature plumage at or near a nest, if mating behavior (display flights, nest repair, coition) was observed. This category applies only to species in which immatures can be distinguished in the field.
- f. A recently repaired nest with fresh sticks (clean breaks), or fresh boughs on top, and/or droppings and/or molted feathers on its rim or underneath. Such evidence is acceptable especially late in season in cases where no earlier check was made. Frustration nests (defined below) should be excluded if the original nest is counted, or vice versa.

All of the above observations indicate the known or inferred presence of one mated pair of birds associated with a nest. Usually I do not recognize the following observations as sufficient evidence for an occupied nest:

- g. One adult near an empty, unrepaired nest;
- h. Two adults seen together during the breeding season with no known nest. Such a pair may be included in a population count, but probably should not be used in calculations of reproductive success, unless one has reason to believe that this pair's nest may have been overlooked.

11. Secinājumi par plānotās darbības ietekmi uz konstatētās sugas stāvokli un nosacījumi darbības veikšanai. Mikrolieguma izveidošana un atbilstoša aizsardzības un apsaimniekošanas režīma nodrošināšana potenciāli radīs apstākļus, kas nepieciešami atradnes pastāvēšanai ilgtermiņā.

Šis atzinums ir sastādīts uz astoņām lappusēm, ieskaitot pielikumus. Atzinums sagatavots iesniegšanai kopā ar īpaši aizsargājamās sugas un biotopa mikrolieguma pieteikuma un inventarizācijas anketas 1. daļu, mikrolieguma kartoshēmu mērogā 1:10.000, kā arī mikrolieguma kartoshēmu digitālā veidā vektordatu (.shp datņu) formā².

Atsauces:

1. Ministru kabineta 18.12.2012. noteikumi Nr. 940 „Noteikumi par mikroliegumu izveidošanas un apsaimniekošanas kārtību, to aizsardzību, kā arī mikroliegumu un to buferzonu noteikšanu”
2. LKS-92 sistēma, Transversālā Merkatora projekcija, mēroga koeficients uz ass meridiāna – 0,9996; x ass vērtība uz centrālā meridiāna – 500 000, atskaites punkts no ekvatora (False Northing = 0) – 0 m
3. Strazds, M. (red.) 2011. Lielo ligzdu noteicējs. Latvijas Ornitoloģijas biedrība. Rīga
4. Ministru kabineta 2000. gada 14. novembra noteikumi Nr.396 „Noteikumi par īpaši aizsargājamo sugu un ierobežoti izmantojamo īpaši aizsargājamo sugu sarakstu”
5. Eiropas Padomes 2009. gada 30. novembra direktīva 2009/147/EK par savvaļas putnu aizsardzību
6. Bird species' status and trends report format (Article 12) for the period 2013 - 2018. Downloaded from http://cdr.eionet.europa.eu/Converters/run_conversion?file=lv/eu/art12/envxbhqxq/LV_birds_reports_2019103_0-151740.xml&conv=612&source=remote#A030_B
7. Sugu un biotopu aizsardzības likums, pieņemts 16.03.2000., spēkā no 19.04.2000

ŠIS DOKUMENTS IR ELEKTRONISKI PARAKSTĪTS
AR DROŠU ELEKTRONISKO PARAKSTU
UN SATUR LAIKA ZĪMOGU

Pielikums



1. attēls. Skats uz ligzdu no zemes. Foto: J.Kuze, 05.08.2022.



2. attēls. Skats uz ligzdu no zemes. Foto: J.Kuze, 05.08.2022.



3. attēls. Līgdas platforma ir jauno putnu nobradāta, redzams izklājmateriāls – sūnas. Foto: J. Kuze, 05.08.2022.



5. attēls. Mēsli uz egles zariem zem līgdas. Foto: J. Kuze, 05.08.2022.



4. attēls. Mēsli un iekaltušas pūkas uz līgdas malām. Foto: J. Kuze, 05.08.2022.



6. attēls. Līgdas materiāla nobiras un mēsli "izdedzināts" laukums zem līgdas. Foto: J. Kuze, 05.08.2022.

Kartoshēma

- <https://www.lgia.gov.lv/lv/atvertie-dati>
- <https://ozols.gov.lv/ozols>
- <https://www.lvmgeo.lv/dati>

Nogabalu slāņi privātajiem
mežiem

Gadījumi, kad nav veikta meža
ierīcība, aizaugušas
lauksaimniecības zemes

Veidot «Ozolā»?

Apsaimniekošana

- 50.3. ligzdas nostiprināšana, ja ligzdas koks ir bojāts vai nestabils;
- 50.4. mākslīgās ligzdas būve līdzās esošai ligzdai, ja ligzdas nostiprināšana nenodrošina tās stabilitāti;
- 50.5. darbības, lai uzturētu putnu pielidošanas koridorus ligzdām;
- 50.10. *citas darbības, kuras eksperts atzinis par nepieciešamām.*

Latvijā tiek būvētas klinšu ērglim, zivjērglim, ūpim, melnajam stārķim, mazajam ērglim, *retos gadījumos – jūras ērglim, citām sugām.*



Apsaimniekošana – sugas, kas saistītas ar specifisku dzīvotni

- 50.2. Īpaši aizsargājamo sugu vai biotopu uzturēšanai vai atjaunošanai – koku, tai skaitā gāzto un laužto koku, krūmu un sīkkrūmu ciršana un izvākšana;
- 50.8. virsāju, pļavu, zālāju un meža kontrolēta dedzināšana;
- 50.9. pasākumi ūdens režīma saglabāšanai un atjaunošanai;



Papildus ierobežojumi

- 37. Mikroliegumos, kas izveidoti mežos ligzdojošu īpaši aizsargājamo putnu sugu aizsardzībai, aizliegta jebkāda veida darbība (...), tai skaitā:
- 37.6. *citas darbības, kuras eksperts atzinis par nelabvēlīgām un norādījis savā atzinumā;*

Ar ko jāreķinās, gatavojot pieteikumus (privātās) platībās:

- Var tikt apstrīdēta ligzdas piederība sugai;
- Var tikt apstrīdēts ligzdas apdzīvotības statuss;
- Var tikt apstrīdēts plānojums.

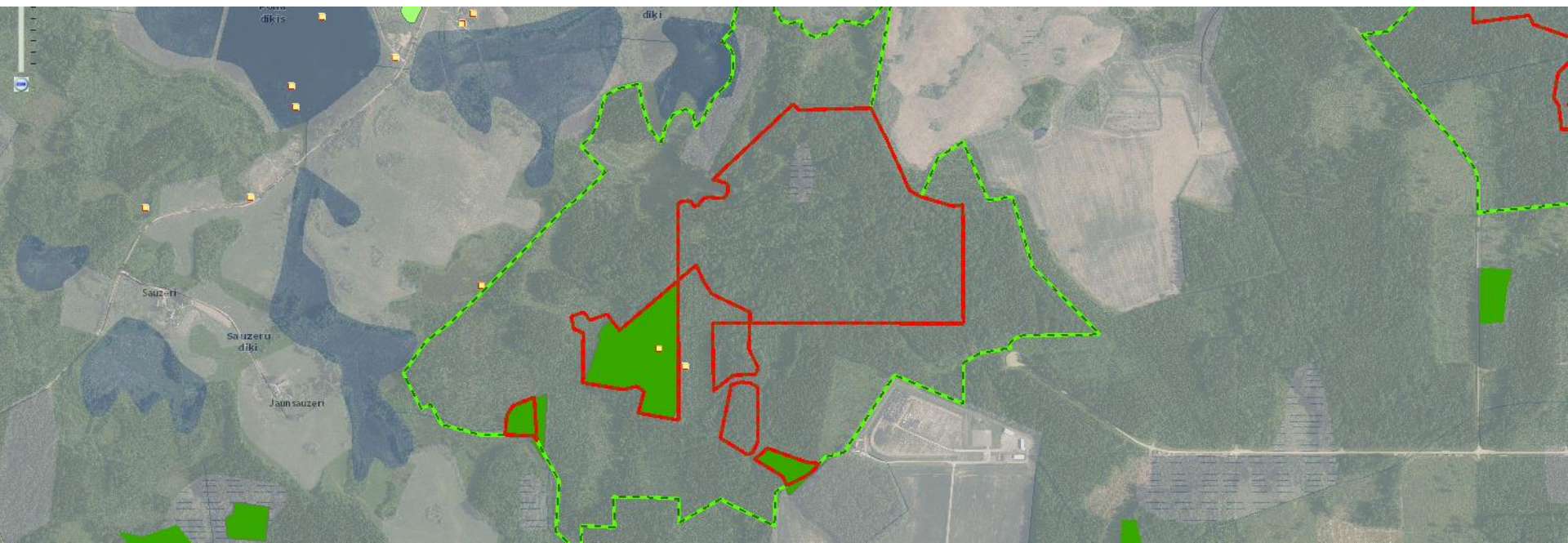
- *Foto dokumenti, detalizēts apraksts.*

- Sociāli ekonomiskā ietekme?
- Iespējas iesaistīties turpmākajā procesā.

Jautājumi

1. Mikroliegumu veidošana dienas plēsīgajiem putniem un melnajam stārķim. Kāpēc mikrolieguma daļas ir atstātas viena no otras, nelielā teritorijā tikai atsevišķos nogabalos? Tikmēr buferzona ir milzīga, bet ziemā to nocērt. Paliek atsevišķas, sadrumstalotas mežaudzes, kuras vairs nav piemērotas ligzdošanai (malas efekts utt.).

T.s. «salu ML» var veidot sugām, kas ir ekoloģiski plastiskas, sākotnēji izmantots jūras ērgļu ML. Neatbilst vairuma sugu ekoloģiskajām prasībām.



Jautājumi

2. Par mazā ērgļa apdraudošajiem faktoriem un mikroliegumu veidošanu.

Sugas potenciālo apdraudētību un dzīvotņu aizsardzības pasākumu nepieciešamību Latvijā nosaka šādi faktori:

- 1) vēl nesenā pagātnē (2005-2011) notikusī skaita samazināšanās;
- 2) ligzdošanas sekmju samazināšanās periodā no 2014. līdz 2017. gadam;
- 3) mežsaimnieciskās darbības intensitātes būtiska palielināšanās salīdzinājumā ar 1990. gadu;
- 5) mežsaimnieciskās darbības intensitātes iespējama palielināšanās, ja tiks samazināts cērtamo koku caurmērs galvenajā cirtē;
- 6) mežsaimniecisko darbu veikšana ligzdošanas periodā;
- 6) lauksaimnieciskās darbības intensifikācija/aramzemes platību palielināšanās, kā rezultātā ir sagaidāma zālāju platību – nozīmīgāko barošanās biotopu samazināšanās, kvalitātes pasliktināšanās un ligzdošanas sekmju samazināšanās;
- 7) dažādu infrastruktūras objektu būvniecība (dzelzceļi, autoceļi, vēja elektrostacijas, apdzīvotas vietas) un no šīm darbībām izrietošais ligzdošanas un barošanās vietu zudums un pieaugošais traucējuma faktors.

- Kritēriji - SAP

Jautājumi

3. Ko darīt ar mikroliegumiem, kurus putni jau ilgstoši neapdzīvo?

MK noteikumu 61. punkts: *Mikrolieguma statusu atceļ, ja tas neatgriezeniski zaudējis savu nozīmi attiecīgās sugas vai biotopa aizsardzībai un tajā nav citu īpaši aizsargājamu sugu vai īpaši aizsargājamu biotopu veidu vai mikroliegums iekļauts īpaši aizsargājamās dabas teritorijas funkcionālajā zonā, kuras noteikumi pilnībā nodrošina tās sugas vai biotopa aizsardzību un apsaimniekošanu, kuras dēļ mikroliegums izveidots.*

Paldies par uzmanību!

Materiāls sagatavots Eiropas Komisijas LIFE projekta “Apdraudētas sugas Latvijā: uzlabotas zināšanas un kapacitāte, informācijas aprīte un izpratne” (projekta Nr. LIFE19 GIE/LV/000857 - LIFE FOR SPECIES) ietvaros. Projekts tiek īstenots ar Eiropas Savienības LIFE programmas un Valsts reģionālās attīstības aģentūras finansiālu atbalstu.

Šis materiāls satur tikai projekta LIFE FOR SPECIES īstenotāju viedokli, Eiropas Klimata, infrastruktūras un vides izpildāģentūra un Eiropas Komisija nav atbildīģas par šeit sniegto informāģiju un tās iespējamo izmantoģumu.

LIFE FOR SPECIES « Apdraudētas sugas Latvijā: uzlabotas zināšanas un kapacitāte, informācijas aprīte un izpratne » (Nr. LIFE19 GIE/LV/000857)

