

Cepurīšu sēņu daudzveidība

Inita Dāniele, LU Bioloģijas institūts, Latvijas Nacionālais dabas muzejs

Seminārs «Sēņu un glotsēņu daudzveidība un aizsardzība»

25.09.2024

LIFE FOR SPECIES «Apdraudētas sugas Latvijā: uzlabotas zināšanas un kapacitāte, informācijas aprīte un izpratne» (Nr. LIFE19 GIE/LV/000857)



Cepurīšu sēņu noteikšana – soli pa solim

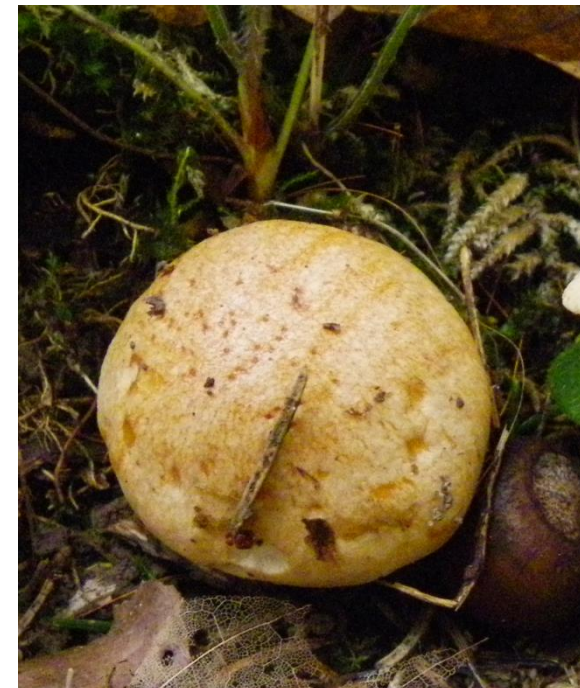
Ko atmetam uzreiz?

Pāraugušas, apsalušas, lietū pārmirkušas vai citādi izmainījušās sēnes.

Ļoti jaunas sēnes, kuru augļķermenis tikko sācis attīstīties.



Veca tintene



Kaut kas maziņš?

Svarīgi!

Augļķermeņi dažādās attīstības stadijās, jo daudzas pazīmes izmainās ne vien dienu, bet pat stundu laikā.



Augļķermeņa izmērs un forma
Cepurītes forma – no izliektas līdz ieliektai
Lapiņu krāsa sporām nobriestot
Plīvurs, tīmeklis, gredzens...



Tumšā tīrumene
Cyclocybe erebia

Cepurīšu sēnes -

ja auglķermenim var izšķirt cepurīti un kātiņu

Stobriņu sēnes jeb bekas, ja zem
cepurītes ir stobriņi

Adatenes – ja cepurītes apakšā
adatiņas

Gailenes – ja himenoforu veido
lapiņām līdzīgas krokas

Lapiņu sēnes – ja himenoforu veido
lapiņas.

Cepurīte un kātiņš ir arī atsevišķām
piepju sēnēm, bet to
konsistence ir koksnaina vai ļoti
sīksta (kātiņpiepes u.c.)

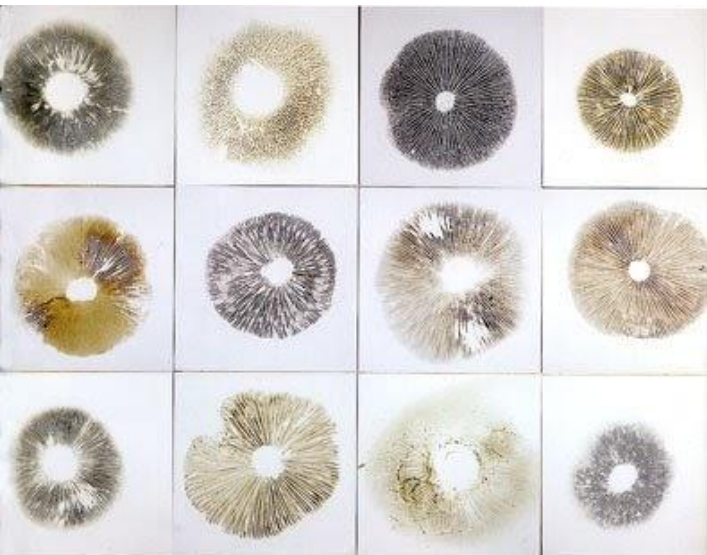


Sporu birumraksta krāsa

Uzzināt var, ja nogriež sēnes cepurīti un noliek (uz nakti, piemēram) uz balta papīra.

Izbirušās sporu masas krāsu vislabāk salīdzināt ar krāsu tabulām vai noteikt „uz aci”.

Nojaust var pēc lapiņu krāsas pieaugušiem, bet ne veciem augļķermeņiem. Iespēja kļūdīties ir liela, jo daudzu sēņu jauniem augļķermeņiem lapiņas būs gandrīz baltas un tikai briedumā iegūst sārtu, brūnganu vai citu krāsu.



Citas svarīgas pazīmes

Cepurītes virsma (sausā, lipīga, glotaina, zvīņaina, mataina utt.)

Cepurītes mala (ieritināta, ar bārkstīm, ar matiņiem utt.)

Lapiņu piestiprināšanās veids (pieaugušas, nolaidenas utt.)

Lapiņu šķautnes (krāsainas, zobainas)

Gredzens (izzūdošs, pārbīdāms, nokarens, zābakveida)

Kātiņš, un tā pamatne (maksts, bumbulis, sakņveida pagarinājums utt.)



Iesaistām arī citas maņas – garša, smarža

Nogaršot sēni nozīmē pielikt pie mēles mazu gabaliņu un izspļaut. Tādā veidā saindēties ir neiespējami. Turklāt ne visām ģintīm garša ir noteicoša pazīme (mušmires nogaršot nav jēgas, bet bērzlapes un pienaines gandrīz vienmēr jāpagaršo).

Smarža - vāja vai stipra, viegli atpazīstama vai savdabīga. Stiprums atkarīgs no augtenes un laika apstākļiem – dažas sēnes vairāk smaržo lietainā laikā, citas - sausā. Reizēm sēnes sāk smaržot tikai žūstot vai bojājoties. Patīkama vai nepatīkama smarža neliecina par sēnes ēdamību vai indīgumu.



Purpurbrūnā bērzlape
Russula badia
Ļoti sīva!



Zīdainā plūmene
Clitopilus prunulus
Miltu smarža!

Stobriņu sēnes jeb bekas

Himenofors – stobriņi
Mikorizas sēnes
Drukni, gaļīgi auglķermeņi



Dzīslkāta beka
Aureoboletus projectellus



Egļu baravika
Boletus edulis



Sakņkāta beka
Caloboletus radicans



Baltkāta apšubeka
Leccinum albostipitatum



Lāču samtbeķa
Imleria badia

Stobriņsēnes jeb bekas

Svarīgi!

Stobriņu krāsa

Mīkstuma zilēšana

Gredzens

Garša



Raganu beka
Suilellus luridus



Parastā žultsbeka
Tylopilus felleus



Parastā sviestbeka
Suillus luteus



Piparu rubīnbeka
Chalciporus piperatus



Rudzpuķu smilšbeka
Gyroporus cyanescens

Bekām radniecīgas lapīņsēnes

Mietenes
Zeltkātes
Dzeltenpēdenes
Negailenes



Dzeltensarkanā negailene
Hygrophoropsis aurantiaca



Eglaines zeltkāte
Gomphidius glutinosus



Lipīgā dzeltenpēdene
Chroogomphus rutilus



Samtainā mietene
Tapinella atroto mentosa



Kailā mietene
Paxillus involutus

Lapiņu sēnes ar trauslu konsistenci

Kātiņu nevar saplēst šķiedrās, tas sadrūp:

Viscaur trausla konsistence ir bērzlapēm. (birzlake – lapiņas sabirzt)

Ja ievainojumu vietās izdalās balta vai krāsaina piensula – pienaine.

Pienainei lapiņas nav trauslas.



Bērzlapes (*Russula*) ap 140 sugas

Trausls mīkstums un lapiņas

Mikorizas sēnes

Garša maiga vai sīva

Sporu krāsa – no baltas līdz dzeltenai



Purva bērzlape
Russula paludosa



Zilzaļā bērzlape
Russula aeruginea



Plankumainā bērzlape
Russula vesca



Dzeltenā bērzlape
Russula claroflava

Dažādas bērzlapes



Baltā bērzlape
Russula delica



Melnganā bērzlape
Russula nigricans

Vājsmirdīgā bērzlape
Russula subfoetens



Kelē bērzlape
Russula queletii



Pienaines (*Lactarius*) 56 sugas

Trausls mīkstums

Piensula

Mikorizas sēnes

Lieli, gaļīgi augļķermeņi



Baltā krimilde
Lactarius bertilloni



Saldā krimilde
Lactarius volemus



Priežu rudmiese
Lactarius deliciosus



Parastais vilnītis
Lactarius torminosus



Cūcene
Lactarius necator



Alksnene
Lactarius rufus



Parastā pienaine
Lactarius trivialis



Vītolu pienaine
Lactarius aspidus



Koksnes pienaine
Lactarius lignyotus



Purva pienaine
Lactarius tabidus



Zvīņainā pienaine
Lactarius spinosulus

Sēnes ar biezām, retām, vaskainām lapiņām

Gliemezenes
Siklenes



Gliemezenes (*Hygrophorus*) 20 sugas

Ģlotaini auglķermenī
Nolaidenas, gaišas lapiņas
Sporu masa balta
Vēlu rudenī



Birztaļas gliemezene
Hygrophorus nemoreus



Biezlapīšu gliemezene
Hygrophorus camarophyllus



Salnas gliemezene
Hygrophorus hypothejus



Zeltpārslu gliemezene
Hygrophorus chrysodon



Iesārtā gliemezene
Hygrophorus erubescens

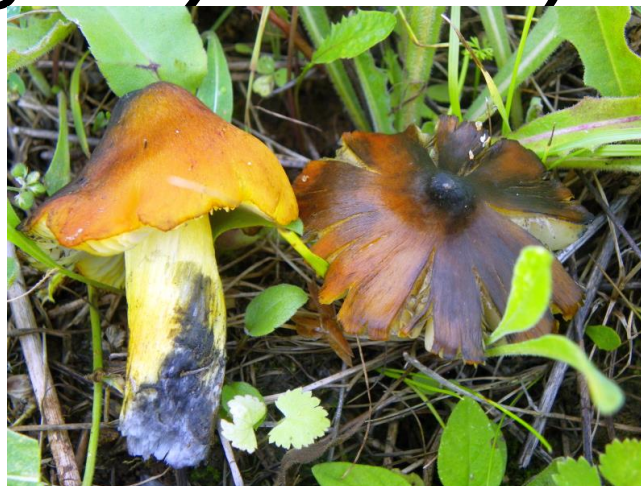
Stiklenes (*Hygrocybe u.c.*) - 25 sugas

Caurspīdīgi, spilgti augļķermeņi

Sporu masa balta

Kātiņš un (vai) cepurīte gļotaina

Bieži koniska cepurīte



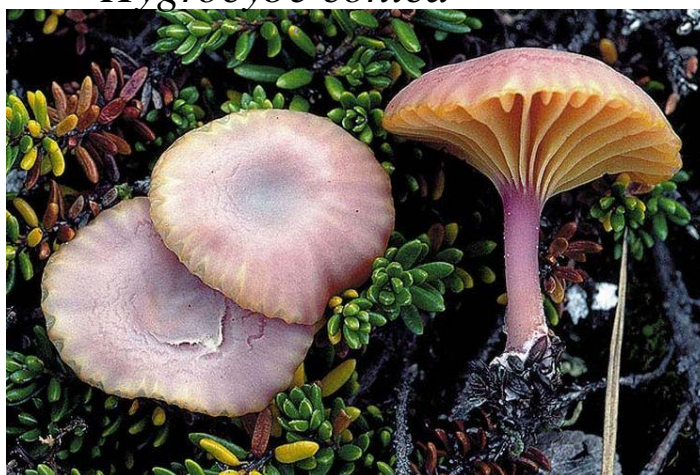
Smailā stiklene
Hygrocybe conica



Oranždzeltenā stiklene
Hygrocybe acutoconica



Zaļā (papagaiļu) stiklene
Hygrocybe psittacina



Violetā stiklene
Hygrocybe lilacina



Medainā stiklene
Hygrocybe reidii

Lapiņsēnes ar sānisku vai reducētu kātiņu

Sānauses
Puslocenes
Pundurkamolenes
Sīkstenes u.c.



Austeru sānause
Pleurotus ostreatus



Vēlā pundurkamolene
Hohenbuehelia serotina



Oranžā puslocene
Phyllotopsis nidulans



Zvīņainā sīkstene
Neolentinus lepideus

Sēnes ar izlaužamu kātiņu un brīvām lapiņām

Atmatenes

Saulsardzenes

Dižsardzenes

Mušmires

Jumtenes

Makstaines



Atmatenes (*Agaricus*) 17 sugas

Sporu masa purpurbrūna

Vecumā šokolādes brūnas lapiņas

Balta vai brūngana cepurīte

Gredzens uz kātiņa



Dižsporu atmatene
Agaricus urinascens



Indīgā atmatene
Agaricus xanthoderma



Cildenā atmatene
Agaricus augustus



Meža atmatene
Agaricus silvaticus

Saulsardzenes (*Lepiota*) ap 20 sugas

Nelieli līdz vidēji auglķermeņi
Sporu masa balta
Zvīņaina vai pārslaina cepurītes virsma
Gredzens uz kātiņa



Sekstainā saulsardzene
Lepiota cristata



Sermuļu saulsardzene
Lepiota erminea



Sārtā saulsardzene
Lepiota subincarnata



Granges saulsardzene
Lepiota grangei

Dižsardzenes (*Macrolepiota* u.c.) – 6 sugas

Lieli auglķermeni
Zvīņaina cepurīte
Pārbīdāms gredzens



Lielā dižsardzene
Macrolepiota procera



Dārza dižsardzene
Chlorophyllum brunneum



Meiteņu dižsardzene
Leucoagaricus nympharum



Mušmires, makstsēnes (*Amanita*) 22 sugas

Brīvas, baltas lapiņas

Sporu masa balta

Nokarens gredzens mušmirēm

Makstsēnēm gredzena nav

Maksts pie kātiņa pamata



Zaļā mušmire
Amanita phalloides



Baltā mušmire
Amanita virosa



Sarkanā mušmire
Amanita muscaria



Bālā mušmire
Amanita citrina

Mušmires...



Sarkstošā mušmire
Amanita rubescens



Brūnā mušmire
Amanita regalis



Pelēkā mušmire
Amanita excelsa

Makstsēnes



Dzeltenbrūnā makstsēne
Amanita fulva



Oranžā makstsēne
Amanita crocea



Čūskādas makstsēne
Amanita ceciliae

Jumtenes (*Pluteus*) - 20 sugas

Sārtas, brīvas lapiņas

Sporu masa sārtā

Aug uz koksnes



Briežu jumtene
Pluteus cervinus



Ēnainā jumtene
Pluteus umbrosus



Melnskropstu jumtenes lapiņas
Pluteus atromarginatus



Lauvu jumtene
Pluteus leoninus



Makstaines (*Volvariella* u.c.) – 10 sugas

Sārtas lapiņas
Maksts pie kātiņa pamata



Ģlotgalvainā makstaine
Volvopluteus gloiocephalus



Zīdainā makstaine
Volvariella bombycina



Parazītiskā makstaine
Volvariella surrecta



Mazā makstaine
Volvariella pussilla

Pūkaines (*Tricholoma*) ap 35 sugas

Gaļīgi, palieli auglķermeņi

Sporu masa balta

Gaišas lapiņas

Mikorizas sēnes



Baltā pūkaine
Tricholoma stiparophyllum



Zemes pūkaine
Tricholoma terreum



Matainā pūkaine
Tricholoma vaccinum



Gredzenotā pūkaine
Tricholoma focale

Pūkaines



Parastā smiltene
Tricholoma equestre



Sēra pūkaine
Tricholoma sulphureum



Seleriju pūkaine
Tricholoma apium



Lapukoku smiltene
Tricholoma frondosae



Ziepju pūkaine
Tricholoma saponaceum



Parastā vistene
Tricholomopsis rutilans

Pūkainēm līdzīgas sēnes



Milzu baltmīetene
Leucopaxillus giganteus



Kailā aplocene
Lepista nuda



Kārpainā melnbaltene
Melanoleuca verrucipes



Gumainā baltīmeklene
Leucocortinarius bulbiger

Piltuvenes (*Clitocybe u.c.*) ap 30 sugas

Nolaidenas, gaišas lapiņas
Sporu masa balta līdz iesārta
Piltuvveida cepurīte



Dūmainā piltuvene, liepene
Clitocybe nebularis



Anīsa piltuvene
Clitocybe odora



Parastā piltuvene
Infundibulicybe gibba



Apsarmotā piltuvene
Rhizocybe pruinosa

Sēntiņas (*Mycena*) ap 65 sugas

Sīki, trausli auglķermeņi

Sporu masa balta

Zvanveida cepurīte

Mitrumā cepurīte caurspīdīgi rievota



Stiepīgā sēntiņa
Mycena epipterygia



Sārmainā sēntiņa
Mycena stipata



Asins sēntiņa
Mycena haematopus

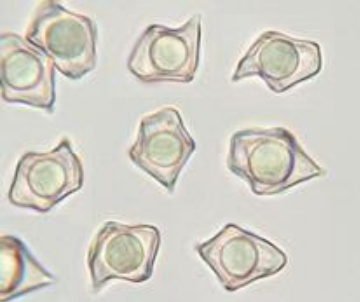


Slaidkāta sēntiņa
Mycena capillaripes



Sārtā sēntiņa
Mycena rosea

Sārtlapītes (*Entoloma*) ap 45 sugas



Sārtas lapiņas
Sporu masa sārtā
Stūrainas sporas



Alkšņu sārtlapīte
Entoloma rhodocylix



Zilšķautņu sārtlapīte
Entoloma caesiocinctum



Pavasara sārtlapīte
Entoloma venum



Zaļbrūnā sārtlapīte
Entoloma incanum



Vairoga sārtlapīte
Entoloma clypeatum

Zvīņenes (*Pholiota u.c.*) ap20 sugas

Cepurīte zvīņaina vai kaila
Sporu masa okerbrūna
Gredzens uz kātiņa
Galvenokārt uz koksnes



Spurainā zvīņene
Pholiota squarrosa



Mālubālā zvīņene
Pholiota lenta



Putainā zvīņene
Pholiota spumosa



Zeltainā zvīņene
Pholiota aurivella



Mainīgā pacelmene
Kuehneromyces mutabilis

Zvīņenēm līdzīgas sugas



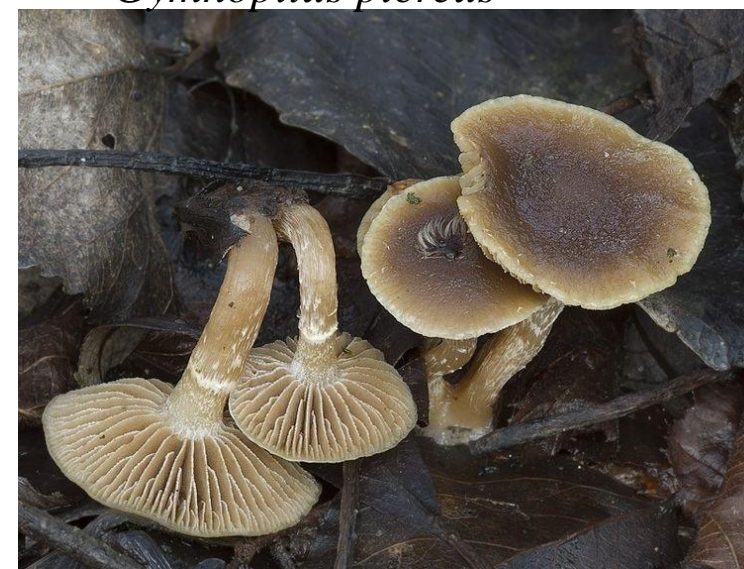
Ķieģeļsarkanā sērsēne
Hypholoma lateritium



Oranžbrūnā liesmene
Gymnopilus picreus



Tumšā tīrumene
Cyclocybe erebia



Edipa ķiverīte
Meotomyces dissimulans

Virpainītes (*Stropharia*) 10 sugas

Ģlotaina, izpletusies cepurīte

Gredzens uz kātiņa

Tumšas lapiņas

Sporu masa melni violeta



Hornemana virpainīte
Stropharia hornemanii



Aļņu virpainīte
Protostropharia alcis



Krokgredzena virpainīte
Stropharia rugosoannulata



Zilzaļā virpainīte
Stropharia aeruginosa

Tintenes ap 25 sugas

(*Coprinus*, *Coprinellus*, *Coprinopsis*, *Parasola*)

Sporu masa melna

Krokaina cepurīte

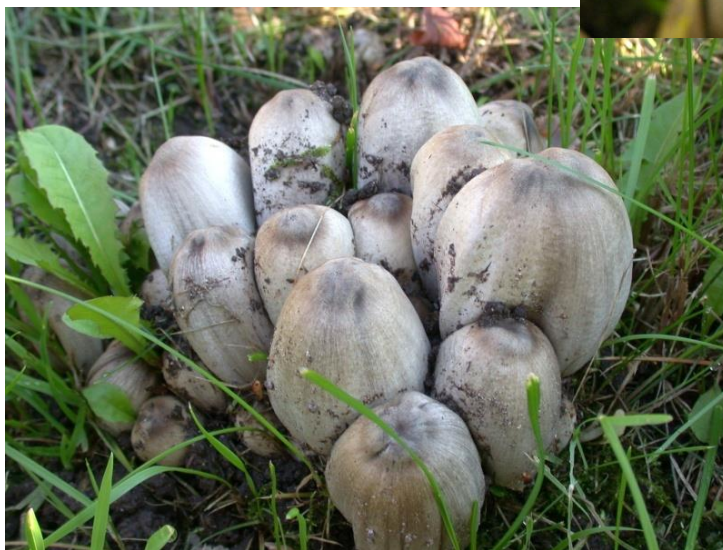
Vecumā lapiņas pārvēršas tintē



Porcelāna tintene
Coprinus comatus



Krokainā tintene
Parasola plicatilis



Pelēkā tintene
Coprinopsis atramentarius



Dižbara tintene
Coprinellus disseminatus

Spīgulītes (*Psathyrella*) ap 40 sugas

Trausli auglķermenī
Sporu masa melna
Nepārvēršas tintē
Lapiņas nav plankumainas



Kandola spīgulīte
Psathyrella candolleana



Smilšu spīgulīte
Psathyrella ammophila



Samtainā spīgulīte
Lacrymaria lacrimabunda



Rievainā spīgulīte
Psathyrella corrugis

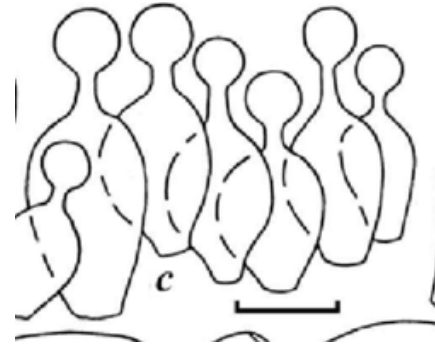
Samtmicītes (*Conocybe*) ap 40 sugas

Trausli auglķermeņi

Rūsas brūnas cepurītes

Sporu masa rūsgana

Kātiņš augšdaļā samtains vai miltains



Smalkā samtmicīte
Conocybe tenera



Prusaku samtmicīte
Conocybe blattaria



Bālā samtmicīte
Conocybe apala

Tīmeklenes (*Cortinarius*) ap 100 sugas

Dažādi izmēri

Gļotaini vai sausi augļķermeņi

Sporu masa rūsgana

Tīmekļveida plīvurs



Violetā tīmeklene
Cortinarius violaceus



Āžu tīmeklene
Cortinarius traganus



Cirtainā čigānene
Cortinarius caperatus



Sila tīmeklene
Cortinarius mucosus



Sarkanlapiņu tīmeklene
Cortinarius semisanguineus



Asinssarkanā tīmeklene
Cortinarius sanguineus

Tīmeklenes



Smaržīgā tīmeklene
Cortinarius odorifer



Brūnā tīmeklene
Cortinarius brunneus



Sarkanjoslu tīmeklene
Cortinarius armillatus

Šķiedrgalvītes (*Inocybe*) ap 70 sugas

Smaila, šķiedraina līdz ieplaisājusi cepurīte

Sporu masa tabakbrūna

Pelēcīgas lapiņas

Daudzstūrainas sporas (daļai)



Zemes šķiedrgalvīte
Inocybe geophylla



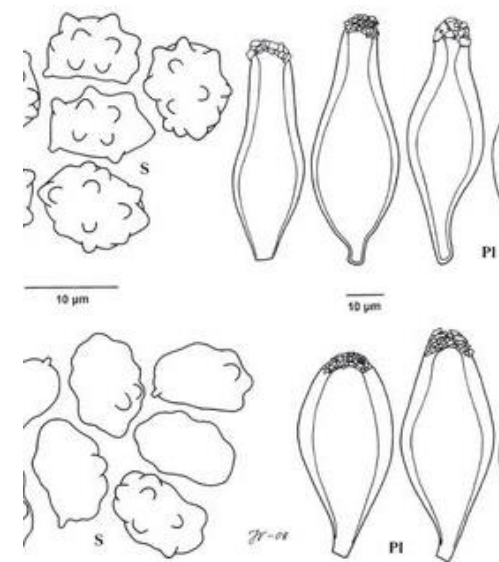
Tumšzvīņu šķiedrgalvīte
Inocybe lanuginosa



Patujāra šķiedrgalvīte
Inosperma erubescens



Bongāra šķiedrgalvīte
Inocybe bongardii



Bārkstmales (*Hebeloma*) ap 25 sugas

Bāli dzeltenpelēka cepurīte

Pelēcīgas lapiņas, daļai ar šķidrums pilieniņiem

Sporu masa tabakbrūna



Sakņkāta bārkstmale
Hebeloma radicosum



Parastā bārkstmale
Hebeloma crustuliniforme



Sinepju bārkstmale
Hebeloma sinapizans

Ķiverenes (*Galerina*) 25 sugas

Sīki, okerbrūni augļķermenī
Zvanveida, caurspīdīgi rievota cepurīte
Sporu masa rūsgana



Apmalotā ķiverene
Galerina marginata



Stumbru ķiverene
Galerina triscopa



Zāles ķiverene
Galerina graminea



Zaļsūnu ķiverene
Galerina hypnorum

Paldies par uzmanību!

Materiāls sagatavots Eiropas Komisijas LIFE projekta “Apdraudētas sugas Latvijā: uzlabotas zināšanas un kapacitāte, informācijas aprite un izpratne” (projekta Nr. LIFE19 GIE/LV/000857 - LIFE FOR SPECIES) ietvaros. Projekts tiek īstenots ar Eiropas Savienības LIFE programmas un Valsts reģionālās attīstības aģentūras finansiālu atbalstu.

Šis materiāls satur tikai projekta LIFE FOR SPECIES īstenotāju viedokli, Eiropas Klimata, infrastruktūras un vides izpildāģentūra un Eiropas Komisija nav atbildīgas par šeit sniegto informāciju un tās iespējamo izmantojumu.

LIFE FOR SPECIES « Apdraudētas sugas Latvijā: uzlabotas zināšanas un kapacitāte, informācijas aprite un izpratne» (Nr. LIFE19 GIE/LV/000857)

