

Sugu un biotopu ekspertu slēdziens Natura 2000 teritorijas plāna sagatavošanai – dabas liegums “Nīcas īvju audze”

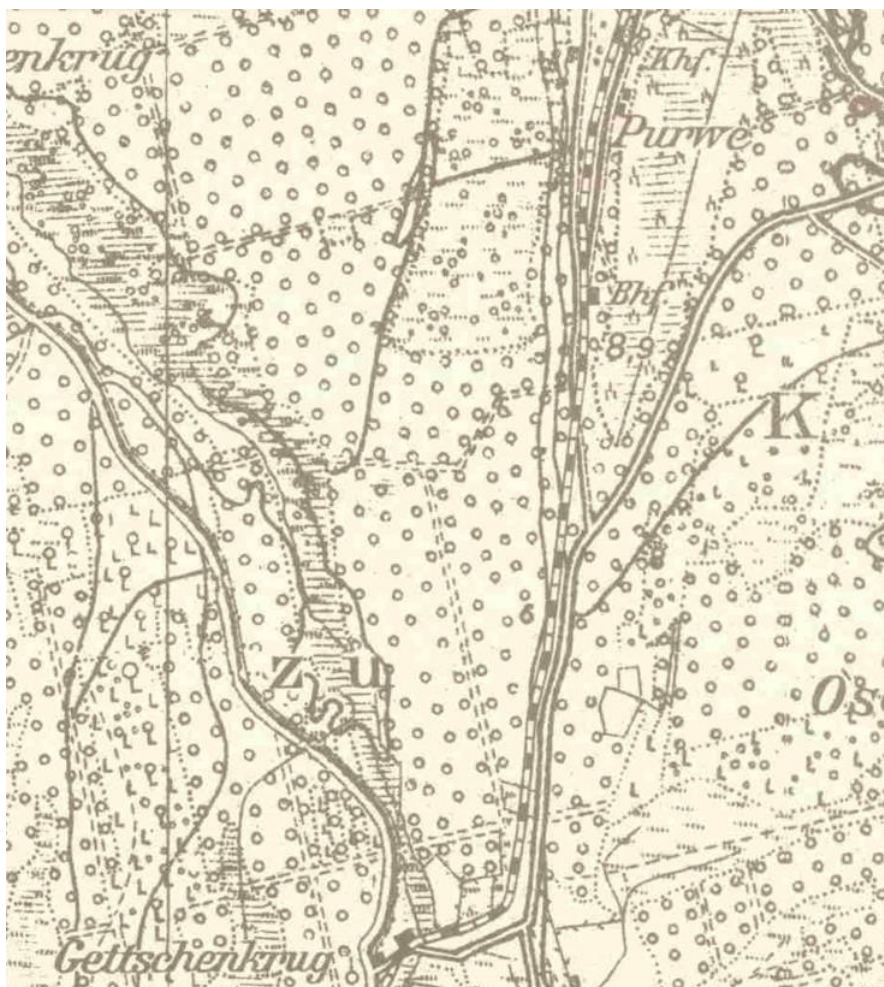
06.01.2025.

1. Biotopu grupas un sugu grupa, par kuru sniedz slēdzienu

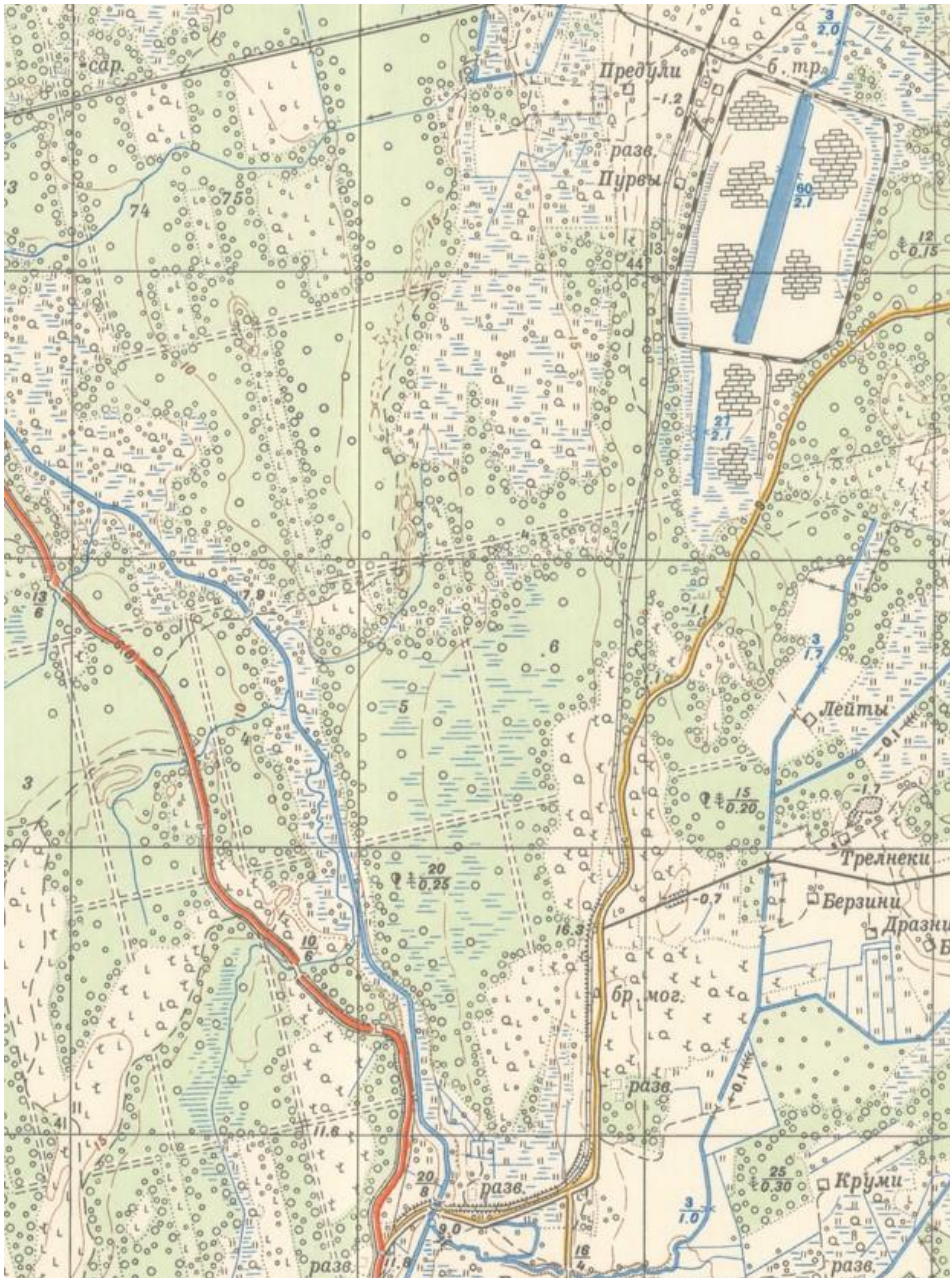
Meži un virsāji, zālāji, purvi, vaskulāro augu sugas, sūnas, ķērpji.

2. Īpaši aizsargājamā dabas teritorija, kurai tiek izstrādāts pārvaldības plāns vai Natura 2000 teritorijas plāns

Par agrāko zemes lietojumu un teritorijas izmantošanas intensitāti dabas lieguma “Nīcas īvju audze” teritorijā ir maz dokumentētu liecību. Netieši priekšstatu par zemes izmantošanas vēsturi var gūt no 20. gs. kartēm un dažiem pēdējo 20 gadu laikā radītiem, npublicētiem dokumentiem. Senākās atrastajās kartēs nav pietiekamas detalizācijas, lai spriestu par toreizējo zemes lietojumu un tā pārmaiņām. Pārmaiņu pārskatam noderīgu informāciju sniedz 20. gs. sākuma un 20. gs. vidus topogrāfiskās kartes (1., 2. attēls). Tagadējā dabas lieguma teritorijā 20. gs. sākumā un vidū dominējis mežs, bet gar Ječupi bijušas pļavas, visticamāk, sezonāli pārplūstošas pļavas. Ječupe tolaik bijusi dabiska, nepārveidota, ar samērā plašu palieni.



1. attēls. Dabas lieguma apkārtnē 20. gs. sākumā (1917. gada karte (avots: <https://vesture.dodies.lv/>)).



2. attēls. Dabas lieguma teritorija un apkārtnē 20. gs. 40. gados, kad teritorijā vēl nebija veikta plaša meliorācija un Ječupes taisnošana. Avots: 1947. gada PSRS Ģenerālštāba topogrāfiskā karte (<https://vesture.dodies.lv/>).

Kā botāniskais liegums “Nīcas īvju audze” (94 ha) teritorija izveidota jau 1987. gadā ar mērķi saglabāt parasto īvi *Taxus baccata* tās dabiskajā augšanas vietā. Botāniskais liegums 108 ha platībā apstiprināts par dabas liegumu “Nīcas īvju audze” 1999. gadā. Visa dabas lieguma teritorija atrodas AS “Latvijas valsts meži” tiesiskajā valdījumā. Lai gan dabas lieguma izveidošanas galvenais mērķis bija saglabāt parastās īves atradni Latvijā, dabas liegumā atrodas daudz citu dabas vērtīb .

Dabas liegums “Nīcas īvju audze” ir Eiropas nozīmes aizsargājama dabas teritorija – Natura 2000 teritorija, kods LV0507701, B tips – teritorija, kas noteikta atbilstoši Eiropas nozīmes sugu, izņemot

putnus, un biotopu saglabāšanai¹. Dabas liegums pašlaik aizņem 108 hektārus (neskaitot ierosināto paplašinājumu).

Dabas lieguma ieteiktajās robežās (3. attēls) atrodas mikroliegums īpaši aizsargājamai putnu sugai bikšainajam apogam *Aegolius funereus*, izveidots 2023. gadā (mikroliegumam nav izdalīta buferzona).

Šajā slēdzienā sagatavoti ieteikumi gan dabas liegumam (Natura 2000) pašreizējās robežās, gan ieteiktajās robežās (šī slēdziena sagatavošanas brīdī nebija spēkā).

Ieteiktajās robežās atrodas ES nozīmes un īpaši aizsargājami meža un purva biotopi, kā arī daudzu aizsargājamo vaskulāro augu, sūnu un ķērpju atradnes, arī citu organismu grupu aizsargājamās sugas, kuras šajā slēdzienā nav plašāk aplūkotas.

3. Apsekošanas datums un meteoroloģiskie apstākļi, apsekošanas ilgums un izpētes metodes

Teritorija izstaigāta maršrutu veidā, kopā meža biotopu izpētei veltot četras dienas 2023. gada vasarā: 29.06.2023., 30.06.2023., 10.08.2023. un 11.08.2023. Augu, zālāju un purvu biotopu izpēte veikta 29.06.2023., 30.06.2023. un 24.08.2024.

Izstaigāta visa teritorija, izvērtēts un aktualizēts dabas datu pārvaldības sistēmā (DDPS) "Ozols" pieejamais ES nozīmes biotopu kartējums, kā arī īpaši aizsargājamo un reto sugu atradnes – apsektas DDPS "Ozols" dokumentētās atradnes, kā arī dokumentētas no jauna konstatētās.

Latvijā īpaši aizsargājami biotopi noteikti atbilstoši MK 20.06.2017. noteikumos Nr. 350 „Par īpaši aizsargājamo biotopu veidu sarakstu” noteiktajām definīcijām un kritērijiem. ES nozīmes biotopi noteikti saskaņā ar ES nozīmes biotopu izplatības un kvalitātes apzināšanas metodiku, kas apstiprināta ar Vides aizsardzības un reģionālās attīstības ministrijas 22.07.2016. rīkojumu Nr.188 (Dabas aizsardzības pārvalde, 2016). Īpaši aizsargājamo un ES nozīmes biotopu savstarpējā atbilstība noteikta saskaņā ar sarakstu, kas ietverts metodikā (Auniņš (red.), 2013). Sugu atbilstība īpaši aizsargājamo sugu statusam noteikta atbilstoši MK 14.11.2000. noteikumiem Nr. 396 „Par īpaši aizsargājamo sugu un ierobežoti izmantojamo īpaši aizsargājamo sugu sarakstu”.

Biotopu aizsardzības mērķi noteikti, izmantojot A. Auniņa un O. Opermaņa (2022) metodikā noteiktos principus, kas detalizēti LIFE-IP “Natura 2000 aizsargājamo teritoriju pārvaldības un apsaimniekošanas optimizācija” (LIFE19IPE/LV/000010 LIFE-IP LatViaNature) projektā 2022. un 2023. gadā. Ekspertu slēdzienā noteikti kvantitatīvi biotopu platības mērķi un biotopu kvalitātes uzlabošanai nepieciešamās rīcības.

4. Ieteikumi dabas lieguma robežu izmaiņām, ierosināto izmaiņu pamatojums

Atbilstoši biotopu un sugu inventarizācijas rezultātiem, izvērtētas pašreizējās dabas lieguma robežas un iespējamie to uzlabojumi.

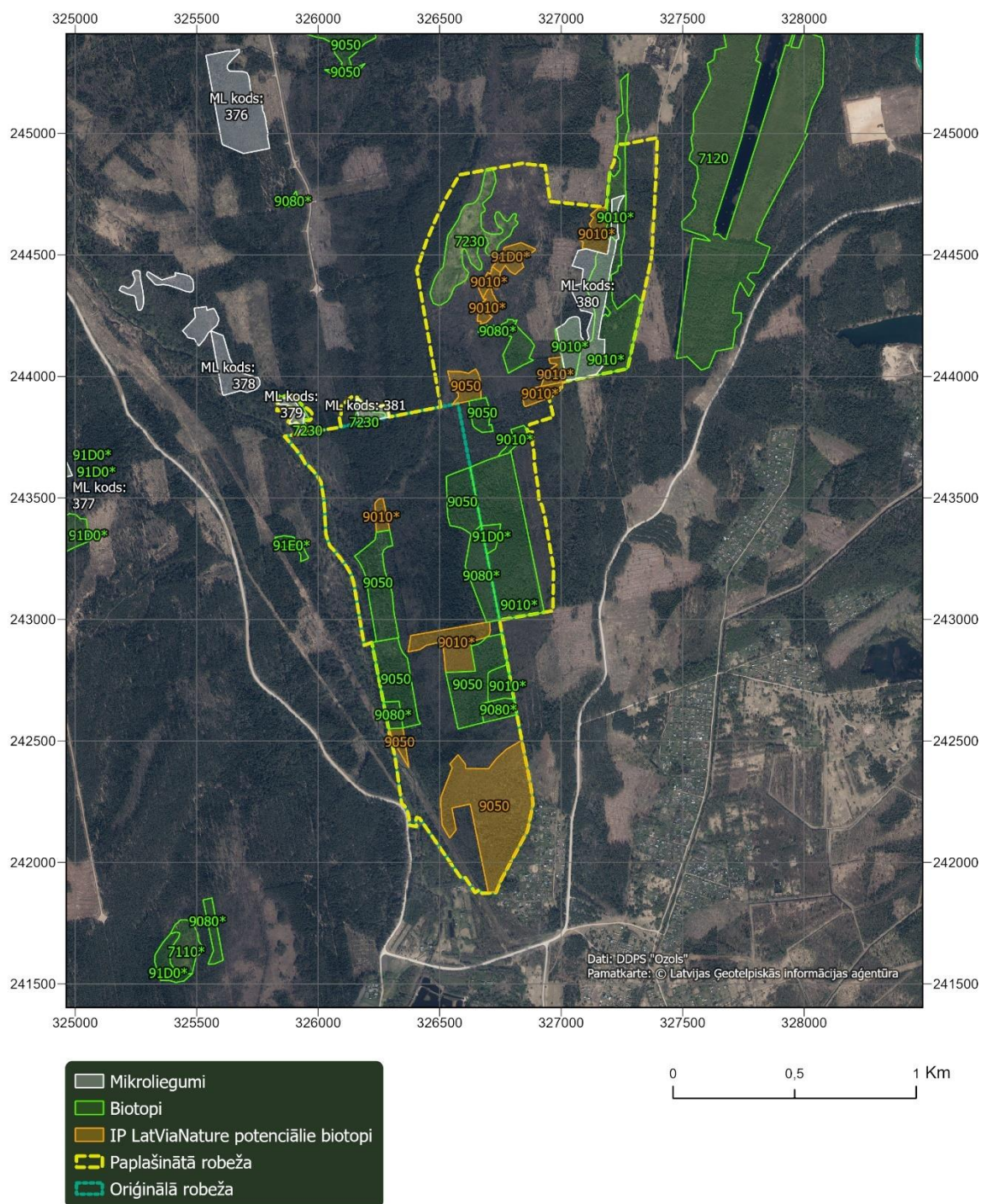
Secināts, ka pašreizējās robežas nav optimālas, jo nozīmīgas dabas vērtības ārpus dabas lieguma robežas ir bez aizsardzības statusa, lai gan funkcionāli pieder dabas liegumam. Piemēram, 234. kvartālā pašreizējā dabas lieguma robeža šķērso ES nozīmes meža biotopu poligonus, kas daļēji atrodas ārpus dabas lieguma, taču pēc ekoloģiskajiem apstākļiem tā ir viendabīga teritorija.

Ieteicams grozīt dabas lieguma robežu, ietverot ES nozīmes un īpaši aizsargājamās biotopus “Veci vai dabiski boreāli meži” (ES biotopa kods 9010*), “Lakstaugiem bagāti egļu meži” (kods 9050), “Staignāju meži” (kods 9080*) un “Kaļķaini zāļu purvi” (kods 7230).

¹ Atbilstoši likuma “Par īpaši aizsargājamām dabas teritorijām” 1. pielikumam.

Ieteiktās robežas zīmētas pa meža nogabalu robežām, iekļaujot gan ES nozīmes biotopus, gan mežaudzes starp tiem, veidojot kompaktu teritoriju. Pašreizējās un ieteiktās robežas – 3. attēlā.

Iepriekšējā dabas aizsardzības plānā (izstrādāts 2005. gadā) bija ieteikums izslēgt no dabas lieguma teritorijas nelielu stūri dienvidrietumu malā – joslu Ječupes krastā starp elektrolīnijas trasi un autoceļu V1220. Apsekojot teritoriju 2023. gadā, netika rasti pietiekoši pārliecinoši argumenti robežas izmaiņām šajā vietā.



3. attēls. Pašreizējās (zaļās) un ieteiktās (dzeltenas) dabas lieguma robežas.

5. Kopsavilkums par teritorijā konstatētajām ES nozīmes un Latvijā īpaši aizsargājamām sugām vai sugu grupām, to aizsardzības mērķiem

Dabas liegums “Nīcas īvju audze” sākotnēji tika izveidots īpaši aizsargājamās sugas parastās īves *Taxus baccata* aizsardzībai. Dabas liegums atrodas apvidū, kur jauktos platlapju-egļu mežos izsenis ir zināmas parastās īves un Baltijas efejas *Hedera helix* var. *baltica* atradnes (Tabaka 1974).

Parastā īve ir ierakstīta Baltijas jūras reģiona Sarkanajā grāmatā un Latvijas Sarkanās grāmatas (Andrušaitis (red.) 2003) 1. kategorijā. Suga izplatīta Eiropas centrālajā un rietumu daļā, ir terciārās floras relikts. Latvijā sastopama reti, galvenokārt Piejūras zemienē. Ārpus dabiskiem biotopiem tiek izmantota apstādījumos visā valstī. Pēdējie sugas izplatības un populācijas pētījumi Latvijā veikti 20. gs. 70., 80. gados (Riekstiņš 1978, 1980, 1981a, 1981b; Riekstiņš, Laiviņš 1984). Lauka pētījumi zināmajās parastās īves atradnēs, kā arī Kurzemes rietumu piekrastes (no Rucavas līdz Kolkai) un Kurzemes austrumu piekrastes (no Kolkas līdz Engurei) apsekojumi liecina, ka šīs sugas izplatīšanās savvaļā ir apgrūtināta. To, visticamāk, ierobežo gan klimatiskie apstākļi, gan dzīvotņu piemērotība, gan mazais indivīdu skaits.

2001. gadā teritoriju kā potenciālu Natura 2000 teritoriju EMERALD projekta (2001–2004) laikā apsekojuši vairāki eksperti (Edgars Dreijers, Ligita Liepiņa, Liene Salmiņa). Šajos apsekojumos konstatēts, ka teritorijā ir bioloģiski vērtīgi meži ar pārmitru melnalkšņu mežu fragmentiem, kā arī vairākas retas un aizsargājamas gliemežu un vaskulāro augu sugas.

2005. gadā sagatavotajā dabas aizsardzības plānā (Salmiņa (red.) 2005) īve uzsvēta kā galvenā floristiskā vērtība, un bija plānoti pasākumi īves saglabāšanai un aizsardzībai. Kā prioritāri apsaimniekošanas pasākumi tika izvirzītas vairākas aktivitātes: īvju atēnošana, īvju pavairošana ar spraudņiem no vietējā materiāla ar mērķi izstādīt jaunus kociņus atpakaļ dabas liegumā un palielināt īves populāciju.

Apsekojot teritoriju 2023. gada vasarā, visas iepriekšējā dabas plānā (Salmiņa (red.) 2005) atzīmētās īves, izņemot vienu, kas, iespējams, iznīkusi, 2023. gadā tika atrastas. Neviens no plānotajiem pasākumiem īvju saglabāšanai un pavairošanai nav veikts, kopējais pārskats par plānotajiem pasākumiem un to īstenošanu – 1. pielikumā.

Veicot detalizētu teritorijas apsekošanu 2023. gadā, konstatēts, ka dabas liegumā “Nīcas īvju audze” atrodas daudz citu nozīmīgu dabas vērtību. Te sastopams liels skaits dažādu īpaši aizsargājamo sugu – konstatētas 1. tabulā ietvertās² Latvijā īpaši aizsargājamās augu, sūnu un ķērpju sugas³. 20 no tām ir Latvijā īpaši aizsargājamas vaskulāro augu sugas (ietvertas arī Ministru kabineta 14.11.2000. noteikumi Nr. 396 “Noteikumi par īpaši aizsargājamo sugu un ierobežoti izmantojamo īpaši aizsargājamo sugu sarakstu” 2. pielikumā minētās staipekņu sugas), t. sk. 8 no tām ir orhideju dzimtas sugas (vairāku sugu atradnes ir senāka informācija un apsekošanas laikā netika konstatētas). Īpaši jāatzīmē Fuksa dzegužpirkstīte *Dactylorhiza fuchsii*, kas dabas liegumā veido izcili bagātīgu un vitālu cenopopulāciju. Konstatētas 7 sūnu un 6 ķērpju īpaši aizsargājamas sugas.

Teritorijā nav konstatētas ES Biotopu direktīvas 92/43/EEK II pielikuma sugas.

No ES nozīmes augu sugām konstatētas trīs ES direktīvas 92/43/EEK V pielikuma sugas: gada staipeknis *Lycopodium annotinum*, apdzira *Huperzia selago* un zilganā baltsamtīte *Leucobryum glaucum*.

² Ietvertas Padomes Direktīvas 92/43/EEK (21.05.1992.) par dabisko dzīvotņu, savvaļas faunas un floras aizsardzību V pielikumā – Kopienā nozīmīgas dzīvnieku un augu sugas, kuru īpatņu ieguvei savvaļā un izmantošanai var piemērot apsaimniekošanas pasākumus.

³ Ietvertas MK 14.11.2000. noteikumos Nr. 396 “Noteikumi par īpaši aizsargājamo sugu un ierobežoti izmantojamo īpaši aizsargājamo sugu sarakstu” un MK 18.12.2012. noteikumos Nr. 940 “Noteikumi par mikroliegumu izveidošanas un apsaimniekošanas kārtību, to aizsardzību, kā arī mikroliegumu un to buferzonu noteikšanu”.

Visu konstatēto sugu indivīdu skaits teritorijā jā saglabā vismaz pašreizējā apmērā (minimālais sasniedzamais mērķis). Tomēr visu sugu mērķa indivīdu skaits ir lielāks nekā pašreizējais (optimālais mērķis). Attiecīgi pieņemts, ka labvēlīgos, optimālos apstākļos aizsargājamo sugu indivīdu skaits būtu lielāks nekā pašreizējais. Dzīvotņu apstākļu uzlabošana vai uzlabošanās var uzlabot populāciju noturību un palielināt indivīdu skaitu. Precīzu mērķa cenpopulācijas lielumu katrai sugai noteikt nav iespējams, jo trūkst datu par sugu populāciju lielumiem valsts mērogā. Dabas lieguma “Nīcas īvju audze” nozīme šo sugu saglabāšanā šajā slēdzienā novērtēta aptuveni, balstoties ekspertu pieredzē (1. tabula).

Augu sugām jā uzlabo dzīvotņu kvalitāte, ko var panākt, īstenojot nepieciešamos biotopu apsaimniekošanas pasākumus (skat. slēdziena 10. sadaļu).

Gada staipekņis *Lycopodium annotinum* ir ES direktīvas 92/43/EEK V pielikuma suga, īpaši aizsargājama ierobežoti izmantojama suga (MK 14.11.2000. noteikumi Nr. 396). Ņemot vērā, ka tā ir Latvijā samērā bieži sastopama, kā arī saistīta ar nosusinātiem purviem un purvainiem mežiem (Priede, Silamiķele 2015), tās atradņu saglabāšanai dabas liegumā “Nīcas īvju audze” nav nepieciešamas mērķtiecīgas rīcības. Saglabājoties mežiem dabas liegumā, nav sagaidāma gada staipekņa aizņemto platību vai vitalitātes samazināšanās, lai arī atradņu vietas dabiskās sukcesijas ceļā var mainīties.

Zilganā baltsamīte *Leucobryum glaucum* ir ES direktīvas 92/43/EEK V pielikuma suga, kuras pamata dzīvotne ir meži; lielas, vitālas cenpopulācijas ir vecos, dabiskos un maz pārveidotos pārmitros mežos. Atradnē dabas liegumā “Nīcas īvju audze” ir sugai optimāli apstākļi, tā konstatēta vairākās vietās dabas liegumā un ieteiktajā paplašinājuma (3. attēls) teritorijā. Speciālas mērķtiecīgas rīcības sugas dzīvotnes apstākļu uzlabošanai nav nepieciešamas. Sugas izzušanu var izraisīt mežaudzes nociršana.

Apdzira *Huperzia selago* ir ES direktīvas 92/43/EEK V pielikuma suga, īpaši aizsargājama ierobežoti izmantojama suga (MK 14.11.2000. noteikumi Nr. 396). Tā galvenokārt sastopama mitros lapu koku, egļu un jauktu koku mežos auglīgās augsnēs. Dabas liegumā “Nīcas īvju audze” suga sastopama vairāk kā 15 vietās dažādās mežaudzēs. Speciālas mērķtiecīgas rīcības sugas dzīvotnes apstākļu uzlabošanai nav nepieciešamas. Sugas izzušanu var izraisīt mežaudzes nociršana, iespējams, arī mežaudzes nosusināšana.

Papildus īpaši aizsargājamām un ES nozīmes sugām konstatētas dažas valstī reti sastopamas Latvijas Sarkanajā grāmatā (Andrušaitis (red.) 2003; sūnu sarkanā grāmata, *nepublicēts saraksts*) iekļautas sugas, kuras nav īpaši aizsargājamās sugas atbilstoši MK 14.11.2000. noteikumiem Nr. 396. Dabas lieguma teritorijā un plānotajā paplašinājuma daļā konstatētas tādas sugas kā dūkstu vijolīte *Viola uliginosa* (Sarkanās grāmatas 3. kategorija (Andrušaitis (red.) 2003)), ārstniecības indaine *Vincetoxicum hirundinaria* (Sarkanās grāmatas 3. kategorija), īssetas nekera *Neckera pennata* (Sarkanās grāmatas 2. kategorija), dakšveida mecgērija *Metzgeria furcata* (Sarkanās grāmatas 2. kategorija).

Apsekošanas laikā dabas lieguma paplašinājumā fiksēta mežzirbe *Bonasa bonasia* un mazais mušķērājs *Ficedula parva*, kas ir Putnu direktīvas (Eiropas Savienības Padomes direktīva 1979/409/EEK) 2. pielikumā iekļautas sugas, bet kopumā putnu sugu uzskaitē nav veikta. DDPS “Ozols” atzīmēta informācija par Putnu direktīvas 1. pielikuma sugas dzērves *Grus grus* novērojumu dabas liegumā (Dabas dati, Ligzdojošo putnu atlants, 2020).

ES nozīmes meža biotopos, aizpildot biotopa inventarizācijas un monitoringa anketas, tiek fiksētas arī dabisko meža biotopu indikatorsugas un biotopu specifiskās sugas. Indikatorsugas ir tādas sugas, kuru bioloģiskais cikls norāda uz noteiktu struktūru vai procesu nepārtrauktību (kontinuitāti) mežos. Tās jutīgi reaģē uz biotopiem nevēlamām pārmaiņām un sniedz pastarpinātu informāciju par

līdzīgām sugām, t. sk. ļoti retām un grūti nosakāmām, kas atkarīgas no līdzīgiem mikrovides apstākļiem. Specifiskās sugas – tikai noteiktā biotopā vai noteiktos apstākļos dzīvojošas sugas, kuras nav sastopamas vai izzūd koksnes ražas iegūšanas mērķiem apsaimniekotos mežos (Auniņš (red.) 2013).

Daļa šo sugu ir ietvertas arī īpaši aizsargājamo sugu sarakstā (MK 14.11.2000. noteikumi Nr. 396) un atzīmētas 1. tabulā, bet indikatorsugas, kuras vienlaicīgi nav īpaši aizsargājamas sugas, uzskaitītas tālāk. Vairākas sugas ir konstatētas tikai ieteiktajā dabas lieguma paplašinājumā (3. attēls).

Sūnas:

- ✓ Gludā nekera *Neckera complanata*,
- ✓ Īssetas nekera *Neckera pennata*,
- ✓ Dakšveida mecgērija *Metzgeria furcata*,
- ✓ Rudens pārlapīte (džeimsonīte) *Syzygiella autumnalis* (sin. *Jamesoniella autumnalis*),
- ✓ Lapsastes vienādvācelīte *Ilostecium alupecuroides*,
- ✓ Līklapu novellija *Nowellia curvifolia*.

Sēnes:

- ✓ Rindu flēbija *Phlebia serialis*,
- ✓ Priežu cietpiepe *Phellinus pini*.

Ķērpji:

- ✓ Dižegļu lekanaktis *Lecanactis abietina* (paplašinājumā),
- ✓ Rakstuķērpis *Graphis scripta*,
- ✓ Pumpurainā akrokordija *acrocordia gemmata*.

Augi:

- ✓ Attālvārpu grīslis *Carex remota*.

Nav veikta mērķtiecīga bezmugurkaulnieku vai citu dzīvnieku sugu inventarizācija, bet, apsekojot teritoriju 2023. gada vasarā, novērotas divas īpaši aizsargājamas bezmugurkaulnieku sugas – ošu pļavraibenis *Hypodryas maturna* (Agnese Priede, 2023) un spožā skudra *Lasius fuliginosus* (Sandra Ikauniece, 2023).

2001. gadā, projekta EMERALD ietvaros veiktā teritorijas apsekošanā ir bijušas konstatētas vairākas gliemežu sugas: *Macrogastera ventricosa*, *Macrogastera plicatula* un *Clausilia bidentata* (konstatējis E. Dreijers). Plāna izstrādes laikā šī informācija nav pārbaudīta, jo netika veikti bezmugurkaulnieku pētījumi un nebija piesaistīti atbilstoši speciālisti. Paplašinot dabas liegumu, nākotnes pētījumos būtu jāpievērš uzmanība biotopam “Kaļķaini zāļu purvi” (kods 7230), kas var būt īpaši aizsargājamu gliemežu sugu dzīvotne.

1. tabula. Dabas liegumā “Nīcas īvju audze” konstatētās īpaši aizsargājamās un ES nozīmes augu sugas.

| Sugas nosaukums | ES direktīvas 92/43/EEK pielikumi | MK not. Nr. 396, 14.11.2000. (īpaši aizsarg. sugas) | MK not. Nr. 940, 18.12.2012. (mikro-liegumu sugas) | Dzīvotnes teritorijā | Indivīdu skaits teritorijā, lokālās izplatības raksturs | Īpatsvars no kopējās Latvijas populācijas | Teritorijas nozīmes sugas saglabāšanā | Piezīmes |
|---|-----------------------------------|---|--|---|---|---|---|--|
| Fuksa dzegužpirksīte <i>Dactylorhiza fuchsii</i> | | X | | Auglīgos lapu koku vai jauktos lapu koku un skujkoku mežos ar platlapju piemistrojumu | 1200–2000 | Līdz 10% (aptuvens vērtējums, jo nav datu par kopējo indivīdu skaitu Latvijā) | Samērā liela nozīme. Sugas kopējais indivīdu skaits Latvijā, visticamāk, ir >10 tūkstoši (nav pētījumu), šajā teritorijā sastopamo indivīdu skaits ir ļoti liels. | Gan DL, gan ieteiktajā paplašinājumā. Sarkanā grāmata (Andrušaitis (red.) 2003) ⁴ , 4. kategorija |
| Krāsu zeltlapē <i>Serratula tinctoria</i> (A. Priede, 2023) | | X | X | Kaļķainos zāļu purvos, aizaugošās mēreni mitrās līdz mitrās mežu laucēs pie Ječupes | 30–40 | Līdz 5% (aptuvens vērtējums, jo nav datu par kopējo indivīdu skaitu Latvijā) | Samērā liela nozīme. Sugas kopējais indivīdu skaits Latvijā, visticamāk, ir daži tūkstoši (nav pētījumu), šajā teritorijā sastopamo indivīdu skaits ir neliels, tomēr populācija ir stabila un dzīvotspējīga, jo suga teritorijā konstatēta arī iepriekš un tā nav izzudusi, neskatoties uz neapsaimniekošanu un dzīvotņu aizaugšanu. | Gan DL, gan ieteiktajā paplašinājumā. Sarkanā grāmata 3. kategorija. |
| Smaržlapu roze <i>Rosa rubiginosa</i> (A. Priede, 2023) | | X | | Uz elektrolīnijas trases, netālu no Ječupes | 1–5 | <0,1 % (aptuvens vērtējums, jo nav datu par kopējo indivīdu skaitu Latvijā) | Vidēja nozīme. Suga ir Latvijā reti sastopama, tomēr šajā teritorijā konstatēts tikai viens indivīds (iespējams, visi netika atrasti). | Sarkanā grāmata 3. kategorija. |

⁴ Tālāk tas pats avots.

| Sugas nosaukums | ES direktīvas 92/43/EEK pielikumi | MK not. Nr. 396, 14.11.2000. (īpaši aizsarg. sugas) | MK not. Nr. 940, 18.12.2012. (mikroliedumu sugas) | Dzīvotnes teritorijā | Indivīdu skaits teritorijā, lokālās izplatības raksturs | Īpatsvars no kopējās Latvijas populācijas | Teritorijas nozīmes sugas saglabāšanā | Piezīmes |
|---|-----------------------------------|---|---|---|---|---|--|---|
| Zaļziedu naktsvijole <i>Platanthera chlorantha</i> (A. Priede, 2023) | | X | | | 7–15 | <0,1 % (aptuvenš vērtējums, jo nav datu par kopējo indivīdu skaitu Latvijā) | Maza nozīme. Suga Latvijā ir samērā bieži sastopama, šajā teritorijā sastopamo indivīdu skaits ir neliels. | Gan DL, gan ieteiktajā paplašinājumā. Sarkanā grāmata, 4. kategorija. |
| Smaržīgā naktsvijole <i>Platanthera bifolia</i> (L. Uzule, 2023) | | X | | | 12–20 | <0,1 % (aptuvenš vērtējums, jo nav datu par kopējo indivīdu skaitu Latvijā) | Maza nozīme. Suga Latvijā ir samērā bieži sastopama, šajā teritorijā sastopamo indivīdu skaits ir neliels. | Gan DL, gan paplašinājumā. Sarkanā grāmata, 4. kategorija. |
| Sirdsveida divlape <i>Listera cordata</i> (A. Priede, 2023) | | X | | Mitros jauktu koku mežos | 2–10 | <0,1 % (aptuvenš vērtējums, jo nav datu par kopējo indivīdu skaitu Latvijā) | Maza nozīme. Suga Latvijā ir paresti sastopama, bet teritorijā sastopamo indivīdu skaits ir neliels. | Ieteiktajā DL paplašinājumā. Sarkanā grāmata, 3. kategorija. DMB speciālā suga. |
| Devela grīslis <i>Carex davalliana</i> (A. Priede, 2023) | | X | | Kaļķainos zāļu purvos un mitros lapkoku un skujkoku mežos | 35–50 | <0,1 % (aptuvenš vērtējums, jo nav datu par kopējo indivīdu skaitu Latvijā) | Vidēja nozīme. Suga Latvijā ir reti sastopama. Šajā teritorijā konstatēta nelielā skaitā. | Gan uz robežas, gan ārpus DL mikroliedumā, gan paplašinājumā. Sarkanā grāmata, 3. kategorija. |
| Iedzeltenā dzegužpirkstīte <i>Dactylorhiza ochroleuca</i> (A. Priede, 2023) | | X | X | Kaļķainā zāļu purvā | 4–10 | <0,1 % (aptuvenš vērtējums, jo nav datu par kopējo indivīdu skaitu Latvijā) | Vidēja nozīme. Suga Latvijā ir paresti sastopama. Teritorijā sastopamo indivīdu skaits ir neliels. | Ieteiktajā DL paplašinājumā. |
| Plankumainā dzegužpirkstīte <i>Dactylorhiza maculata</i> | | X | | Kaļķainā zāļu purvā | 4–10 | <0,1 % (aptuvenš vērtējums, jo nav datu par kopējo indivīdu skaitu Latvijā) | Maza nozīme. Sugas kopējais indivīdu skaits Latvijā, visticamāk, ir vairāki tūkstoši (nav pētījumu), šajā teritorijā sastopamo indivīdu skaits ir neliels. | Ieteiktajā DL paplašinājumā. Sarkanā grāmata, 4. kategorija. |
| Stāvlapu dzegužpirkstīte <i>Dactylorhiza incarnata</i> | | X | | Kaļķainā zāļu purvā | 12–20 | <0,1 % (aptuvenš vērtējums, jo nav datu par kopējo indivīdu skaitu Latvijā) | Maza nozīme. Sugas kopējais indivīdu skaits Latvijā, visticamāk, ir vairāki tūkstoši (nav pētījumu), šajā teritorijā sastopamo indivīdu skaits ir neliels. | Gan DL (senāki dati DDPs "Ozols"), gan ieteiktajā DL paplašinājumā. Sarkanā grāmata, 4. kategorija. |

| Sugas nosaukums | ES direktīvas 92/43/EEK pielikumi | MK not. Nr. 396, 14.11.2000. (īpaši aizsarg. sugas) | MK not. Nr. 940, 18.12.2012. (mikro-liegumu sugas) | Dzīvotnes teritorijā | Indivīdu skaits teritorijā, lokālās izplatības raksturs | Īpatsvars no kopējās Latvijas populācijas | Teritorijas nozīmes sugas saglabāšanā | Piezīmes |
|--|-----------------------------------|---|--|---|--|--|--|--|
| Baltijas dzegužpirkstīte <i>Dactylorhiza baltica</i> | | X | | Kaļķainos zāļu purvos | 3–10 | <0,1 % (aptuvens vērtējums, jo nav datu par kopējo indivīdu skaitu Latvijā) | Maza nozīme. Suga Latvijā ir samērā bieži sastopama, šajā teritorijā sastopamo indivīdu skaits ir neliels. | Ieteiktajā DL paplašinājumā. Sarkanā grāmata, 4. kategorija. |
| Bezdelīgactiņa <i>Primula farinosa</i> (senāki dati DDPS “Ozols”) | | X | | | | | | Sarkanā grāmata, 2. kategorija. |
| Palu grīslis <i>Carex paupercula</i> (A. Priede, 2023) | | X | X | Kaļķainā zāļu purvā | 1–5 | <0,1 % (aptuvens vērtējums, jo nav datu par kopējo indivīdu skaitu Latvijā) | Vidēja nozīme. Latvijā reti sastopama suga. | Ieteiktajā DL paplašinājumā. Sarkanā grāmata, 3. kategorija. |
| Gada staipekņis <i>Lycopodium annotinum</i> | V | X | | Mēreni mitros līdz mitros lapkoku, jauktos un skujkoku mežos. | Izklaudus audzēs visā DL teritorijā un paplašinājumā | <0,1 % (aptuvens vērtējums, jo nav datu par kopējo gada staipekņa aizņemto platību Latvijā). | Maza nozīme. Suga Latvijā ir samērā bieži sastopama, šajā teritorijā aizņemtās platības un skaits ir neliels. | Gan DL, gan ieteiktajā paplašinājumā. Sarkanā grāmata, 4. kategorija. |
| Sibīrijas skalbe <i>Iris sibirica</i> (A. Priede, 2023) | | X | X | Kaļķainos zāļu purvos un mitrās, aizaugošās meža laucēs DL Z daļā | 20–30 | | Vidēja nozīme. Suga Latvijā ir paresti sastopama. Aug zāļu purvos un mitrās pļavās, visticamāk, atradņu skaits, izzūdot dabiskiem zālājiem, samazinās. | DL teritorijā un ieteiktajā paplašinājumā. Sarkanā grāmata, 2. kategorija. |
| Parastā īve <i>Taxus baccata</i> | | X | X | Mēreni mitros jauktos lapu koku un egļu mežos. | 5–10 | NV (nav datu par kopējo indivīdu skaitu Latvijā) | Teritorija ir nozīmīga sugas saglabāšanai. Suga dabā sastopama tikai dažās vietās Latvijā. | Sarkanā grāmata, 1. kategorija. |
| Apdzira <i>Huperzia selago</i> | V | X | | Sausos un mēreni mitros jauktos lapu koku un skujkoku mežos | Izklaudus nelielās grupās vai pa vienai, skaits nav zināms | <0,1 % (aptuvens vērtējums, jo nav datu par kopējo indivīdu skaitu Latvijā) | Maza nozīme. Suga Latvijā ir paresti sastopama, tomēr mežu apvidos samērā bieži. | Gan DL, gan ieteiktajā paplašinājumā. Sarkanā grāmata, 4. kategorija. |

| Sugas nosaukums | ES direktīvas 92/43/EEK pielikumi | MK not. Nr. 396, 14.11.2000. (īpaši aizsarg. sugas) | MK not. Nr. 940, 18.12.2012. (mikro-liegumu sugas) | Dzīvotnes teritorijā | Indivīdu skaits teritorijā, lokālās izplatības raksturs | Īpatsvars no kopējās Latvijas populācijas | Teritorijas nozīmes sugas saglabāšanā | Piezīmes |
|---|-----------------------------------|---|--|---|---|---|--|---|
| Meža auzene <i>Festuca altissima</i> | | X | X | Auglīgos lapu koku vai jauktos lapu koku un skujkoku mežos ar platlapju piemistrojumu | 130–150, izklaidus nelielās grupās | <0,1 % (aptuvens vērtējums, jo nav datu par kopējo indivīdu skaitu Latvijā) | Vidēja nozīme. Suga Latvijā ir pāreji sastopama, aug bioloģiski vecos mežos ar platlapju piemistrojumu. | Sarkanā grāmata, 3. kategorija. DMB speciālā suga. |
| Purvāja vienlape <i>Malaxis monophyllos</i> | | X | | Uz meža stigas un mitros lapkoku mežos | 15–30 | <0,1 % (aptuvens vērtējums, jo nav datu par kopējo indivīdu skaitu Latvijā) | Vidēja nozīme. Suga Latvijā ir pāreji sastopama. | Ieteiktajā DL paplašinājumā. Sarkanā grāmata, 3. kategorija. |
| Mieturu mugurene <i>Polygonatum verticillum</i> (uz DL Z robežas) | | X | X | Uz meža stigas | 95–100 | <0,1 % (aptuvens vērtējums, jo nav datu par kopējo indivīdu skaitu Latvijā) | Vidēja nozīme. Suga Latvijā ir reti sastopama, valsts dienvidu daļā. | Sarkanā grāmata, 3. kategorija. DMB indikatorsuga. |
| Ārstniecības brūnvāļīte <i>Sanguisorba officinalis</i> (uz DL Z robežas un kaļķainā zāļu purvā (biotops 7230), kas piekļaujas DL Z robežai) | | X | X | Kaļķainos zāļu purvos | 15–30 | <0,1 % (aptuvens vērtējums, jo nav datu par kopējo indivīdu skaitu Latvijā) | Vidēja nozīme. Suga Latvijā ir reti sastopama, biežāk valsts dienvidrietumu daļā. | Gan DL, gan ieteiktajā paplašinājumā. Sarkanā grāmata, 2. kategorija. |
| Zilganā baltsamtīte <i>Leucobryum glaucum</i> | V | | | DL izklaidus sastopami ciņi mistrotās mitros skujkoku un melnalkšņu mežaudzēs | 13–20 kvadrātmetri | <0,1 % (aptuvens vērtējums, jo nav datu par kopējo indivīdu skaitu Latvijā) | Maza nozīme. Suga Latvijā ir reti sastopama, tomēr dažos apvidos, galvenokārt Rietumlatvijā, dažos pārmitro mežu apvidos samērā daudz. | Gan DL, gan ieteiktajā paplašinājumā. DMB indikatorsuga. |

| Sugas nosaukums | ES direktīvas 92/43/EEK pielikumi | MK not. Nr. 396, 14.11.2000. (īpaši aizsarg. sugas) | MK not. Nr. 940, 18.12.2012. (mikro-liegumu sugas) | Dzīvotnes teritorijā | Indivīdu skaits teritorijā, lokālās izplatības raksturs | Īpatsvars no kopējās Latvijas populācijas | Teritorijas nozīmes sugas saglabāšanā | Piezīmes |
|--|-----------------------------------|---|--|---|---|--|--|--|
| Kastaņbrūnā artonija <i>Arthonia spadicea</i> | | X | | Uz melnalkšņu, ozolu mizas pārmitrās vai mainīga mitruma mežaudzēs | NV | <0,1 % (aptuvenus vērtējums, jo nav datu par kopējo indivīdu skaitu Latvijā) | Maza nozīme. Suga Latvijā ir paresti sastopama, tomēr piemērotos mežu biotopos mežainos apvidos samērā bieži. | Gan DL teritorijā, gan ieteiktajā paplašinājumā. DMB indikatorsuga. |
| Vīnkrašas artonija <i>Arthonia vinosa</i> | | X | | Uz melnalkšņu, ozolu, ošu mizas pārmitrās vai mainīga mitruma mežaudzēs | NV | <0,1 % (aptuvenus vērtējums, jo nav datu par kopējo indivīdu skaitu Latvijā) | Vidēja nozīme. Suga Latvijā ir paresti sastopama, tomēr piemērotos labas kvalitātes mežu biotopos parasti ir konstatējama. | DL teritorijā. DMB indikatorsuga. |
| Kaķpēdiņu artonija <i>Arthonia leucopellaea</i> | | X | | Uz egļu un melnalkšņu mizas pārmitrās vai mainīga mitruma mežaudzēs | NV | <0,1 % (aptuvenus vērtējums, jo nav datu par kopējo indivīdu skaitu Latvijā) | Maza nozīme. Suga Latvijā ir paresti sastopama, tomēr piemērotos labas kvalitātes mežu biotopos mežainos apvidos samērā bieži, īpaši Latvijas austrumu daļā, rietumu daļā retāk. | Ieteiktajā DL paplašinājumā. DMB indikatorsuga. |
| Tamariska frulānija <i>Frullania tamarisci</i> | | X | X | Uz melnalkšņu mizas pārmitrās vai mainīga mitruma mežaudzēs | NV | NV (nav datu par kopējo indivīdu skaitu Latvijā) | Vidēja nozīme. Latvijā diezgan reti sastopama suga. | Gan DL, gan ieteiktajā paplašinājumā. Sarkanā grāmata, 2. kategorija. DMB speciālā suga. |
| Doblapu leženeja <i>Lejeunea cavifolia</i> | | X | X | Uz lielāku dimensiju apšu vai ošu mizas biotopā 9050 | NV | <0,1 % (aptuvenus vērtējums, jo nav datu par kopējo indivīdu skaitu Latvijā) | Vidēja nozīme. Suga Latvijā ir paresti sastopama, tomēr piemērotos labas kvalitātes biotopos parasti ir konstatējama | Sarkanā grāmata, 2. kategorija. DMB indikatorsuga. |

| Sugas nosaukums | ES direktīvas 92/43/EEK pielikumi | MK not. Nr. 396, 14.11.2000. (īpaši aizsarg. sugas) | MK not. Nr. 940, 18.12.2012. (mikro-liegumu sugas) | Dzīvotnes teritorijā | Indivīdu skaits teritorijā, lokālās izplatības raksturs | Īpatsvars no kopējās Latvijas populācijas | Teritorijas nozīmes sugas saglabāšanā | Piezīmes |
|---|-----------------------------------|---|--|--|---|---|--|---|
| Zvīņainā telotrēma <i>Thelotrema lepadinum</i> | | X | X | Uz melnalkšņu mizas, ozolu vai ošu mizas mainīga mitruma mežaudzēs | NV | <0,1 % (aptuvenš vērtējums, jo nav datu par kopējo indivīdu skaitu Latvijā) | Vidēja nozīme. Suga Latvijā ir paresti sastopama, tomēr piemērotos labas kvalitātes biotopos ir konstatējama | Gan DL, gan ieteiktajā paplašinājumā. Sakanā grāmata, 3. kategorija. DMB speciālā suga. |
| Kailā apaļlape <i>Odontoschisma denudatum</i> | | X | X | Uz vidējas sadalīšanās pakāpes skujkoku kritālām vidēja mitruma mežaudzēs | NV | <0,1 % (aptuvenš vērtējums, jo nav datu par kopējo indivīdu skaitu Latvijā) | Vidēja nozīme. Latvijā diezgan reti sastopama suga. | Gan DL, gan ieteiktajā paplašinājumā. DMB indikatorsuga. |
| Trejšdaivu bacānija <i>Bazzania trilobata</i> | | X | X | Pie koku pamatnēm ciņi mistrotās mitrās skujkoku un melnalkšņu mežaudzēs | 15–20 kvadrātmetri | <0,1 % (aptuvenš vērtējums, jo nav datu par kopējo indivīdu skaitu Latvijā) | Vidēja nozīme. Suga Latvijā ir paresti sastopama, tomēr piemērotos labas kvalitātes mežu biotopos reizēm ir sastopama. | DL teritorijā. Sarkanā grāmata, 2. kategorija. DMB speciālā suga. |
| Asinssārtais mikoblasts <i>Mycoblastus sanguinarius</i> | | X | X | Uz melnalkšņu vai bērzu mizas mainīga mitruma mežaudzēs | NV | NV (nav datu par kopējo indivīdu skaitu Latvijā) | Vidēja nozīme. Latvijā diezgan reti sastopama suga. | DL teritorijā. Sarkanā grāmata, 3. kategorija. DMB speciālā suga. |
| Tūbainā bārkstlape <i>Trichocolea tomentella</i> (2008) | | X | X | Mīnerālvīelām bagātu pazemes ūdeņu atslodzes vietās, kur neizgulsnējas avotkalķi | NV | <0,1 % (aptuvenš vērtējums, jo nav datu par kopējo indivīdu skaitu Latvijā) | Nozīmīga. Tā kā suga aug ļoti specifiskos apstākļos, katra dzīvotne ir nozīmīga | DL teritorijā. DMB speciālā suga |

| Sugas nosaukums | ES direktīvas 92/43/EEK pielikumi | MK not. Nr. 396, 14.11.2000. (īpaši aizsarg. sugas) | MK not. Nr. 940, 18.12.2012. (mikro-liegumu sugas) | Dzīvotnes teritorijā | Indivīdu skaits teritorijā, lokālās izplatības raksturs | Īpatsvars no kopējās Latvijas populācijas | Teritorijas nozīmes sugas saglabāšanā | Piezīmes |
|--|-----------------------------------|---|--|---|---|---|---|---|
| Skrajziedu skarene <i>Poa remota</i> (senāki dati DDPS "Ozols") | | X | X | | NV | <0,1 % (aptuvens vērtējums, jo nav datu par kopējo indivīdu skaitu Latvijā) | Vidēja nozīme. Suga Latvijā ir paresti sastopama, tomēr piemērotos labas kvalitātes mežu biotopos reizēm ir konstatēta. | Sarkanā grāmata 3. kategorija DMB speciālā suga |
| Gludā nekerīte <i>Alleniella complanata</i> (sin. <i>Neckera complanata</i>) | | X | | Uz melnalkšņu un platlapju mizas mainīga mitruma vai sausās mežaudzēs | NV | <0,1 % (aptuvens vērtējums, jo nav datu par kopējo indivīdu skaitu Latvijā) | Vidēja nozīme. Suga Latvijā ir paresti sastopama, tomēr piemērotos labas kvalitātes mežu biotopos reizēm ir konstatēta. | Gan DL, gan paplašinājumā. Sarkanā grāmata 2. kategorija. DMB indikatorsuga. |
| Buksbauma grīslis <i>Carex buxbaumii</i> | | X | | Kaļķainos zāļu purvos | 20–40 | <0,1 % (aptuvens vērtējums, jo nav datu par kopējo indivīdu skaitu Latvijā) | Vidēja nozīme. Suga Latvijā ir paresti sastopama, tomēr piemērotos labas kvalitātes biotopos parasti ir konstatējama. | 2023. g. konstatēts ieteiktajā DL paplašinājumā. Vēsturiskā atradne – DL teritorijā (2023. g. nav atrasts). Sarkanā grāmata, 3. kategorija. |
| Parastā purvmirte <i>Myrica gale</i> | | X | | Kaļķainos zāļu purvos un susinātos lapkoku mežos DL Z daļā | 50–100 kvadrātmetri | <0,1 % (aptuvens vērtējums, jo nav datu par kopējo indivīdu skaitu Latvijā) | Vidēja nozīme. Latvijā reti sastopama, tomēr piejūras apvidos Rietumlatvijā reizēm veido lielas audzes. | Ieteiktajā DL paplašinājumā. Sarkanā grāmata, 3. kategorija. |

Tabulā izmantotie saīsinājumi:

ind. – indivīdi; NV – nav vērtēts; V – Eiropas Savienības (ES) direktīvai "Par dabisko biotopu, savvaļas faunas un floras aizsardzību", 92/43/EEK V pielikums – Kopienā nozīmīgas dzīvnieku un augu sugas, kuru īpatņu ieguvei savvaļā un izmantošanai var piemērot apsaimniekošanas pasākumus; DDPS – dabas datu pārvaldības sistēma; DMB – dabiskais meža biotops; DL – dabas liegums; ML – mikroliegums; Z – ziemeļi, ziemeļu.

6. Kopsavilkums par teritorijā konstatētajiem ES nozīmes un Latvijas īpaši aizsargājamiem biotopiem

Pārskats par ES nozīmes un Latvijā īpaši aizsargājamiem biotopiem sniegts 2. tabulā. Visi konstatētie aizsargājami biotopu veidi teritorijā ir gan ES nozīmes, gan Latvijā īpaši aizsargājami. Katram biotopu veidam atsevišķi noteiktas platības pašreizējās dabas lieguma robežās un šajā plānā ieteiktajās (uzlabotajās) robežās.

2. tabula. ES nozīmes un īpaši aizsargājami biotopi dabas liegumā “Nīcas īvju audze”

| ES nozīmes biotopa kods | ES nozīmes biotopa varianti | ES nozīmes biotopa veida nosaukums | Latvijā īpaši aizsargājams biotopu veids – MK not. Nr. 350 (10.07.2017.) | Platība pašreizējās dabas lieguma robežās, ha | Platība ieteiktajās dabas lieguma robežās, ha |
|-------------------------|-----------------------------|------------------------------------|--|---|---|
| 9010* | 2 | Veci vai dabiski boreāli meži | Veci vai dabiski boreāli meži | 1,23 | 24,89 |
| 9050 | 1, 2 | Lakstaugiem bagāti egļu meži | Veci vai dabiski boreāli meži | 15,65 | 16,52 |
| 9080* | 1 | Staignāju meži | Staignāju meži | 4,58 | 6,54 |
| 7230 | 2 | Kaļķaini zāļu purvi | Kaļķaini zāļu purvi | – | 7,24 |
| 91D0* | 2 | Purvaini meži | Veci un dabiski purvaini meži | -- | 0,64 |

Dabas lieguma pašreizējās robežās teritorija 66,61 ha platībā neatbilst ne ES nozīmes, ne Latvijā īpaši aizsargājamiem biotopiem. Ieteiktajās paplašinātajās dabas lieguma robežās tādi ir kopumā 127,70 hektāri.

7. ES nozīmes biotopu Natura 2000 teritorijas līmeņa aizsardzības mērķi

ES nozīmes biotopu aizsardzības mērķi noteikti atsevišķi pašreizējai dabas lieguma teritorijai (3. tabula) un ieteiktajai dabas lieguma teritorijai (4. tabula). Atšķiras tikai mērķa platības, bet ne biotopu kvalitātes mērķi.

3. tabula. Biotopu aizsardzības mērķi⁵ pašreizējai dabas lieguma teritorijai.

| Biotopa kods | Biotopa varianti | Biotopa nosaukums | Platība pašlaik ha | Mērķa platība ha | Novērst nelabvēlīgas ietekmes | Saglabāt pašreizējo platību un labu kvalitāti | Palielināt biotopa platību | Uzlabot biotopa kvalitāti | Atjaunot zaudētu biotopu |
|--------------|------------------|-------------------------------|--------------------|------------------|-------------------------------|---|----------------------------|---------------------------|--------------------------|
| 9010* | 1 | Veci vai dabiski boreāli meži | 1,30 | 5,24 | Jā | Jā | Jā | Jā | – |
| 9050 | 1 un 2 | Lakstaugiem bagāti egļu meži | 15,65 | 28,90 | Jā | Jā | Jā | Jā | – |
| 9080* | 1 | Staignāju meži | 4,58 | 4,58 | Jā | Jā | – | - | – |

⁵ Aizsardzības mērķi formulēti atbilstoši LIFE-IP projektā “Natura 2000 aizsargājamo teritoriju pārvaldības un apsaimniekošanas optimizācija” (LIFE19IPE/LV/000010 LIFE-IP LatViaNature) precizētajai metodikai (Auniņš, Opermanis 2022).

4. tabula. Biotopu aizsardzības mērķi **ieteiktajai** dabas lieguma teritorijai (robežu izmaiņu ieteikumi).

| Biotopa kods | Biotopa varianti | Biotopa nosaukums | Platība, ha | Mērķa platība, ha | Novērst nelabvēlīgas ietekmes | Saglabāt pašreizējo platību un labu kvalitāti | Palielināt biotopa platību | Uzlabot biotopa kvalitāti | Atjaunot zaudētu biotopu |
|--------------|------------------|-------------------------------|-------------|-------------------|-------------------------------|---|----------------------------|---------------------------|--------------------------|
| 9010* | 1 | Veci vai dabiski boreāli meži | 24,89 | 33,23 | Jā | Jā | Jā | Jā | – |
| 9050 | 1 | Lakstaugiem bagāti egļu meži | 16,52 | 31,15 | Jā | Jā | Jā | Jā | – |
| 91D0* | 2 | Purvaini meži | 0,64 | 1,83 | Jā | Jā | Jā | Jā | – |
| 9080* | 1 | Staignāju meži | 6,54 | 6,54 | Jā | Jā | Jā | Jā | – |
| 7230* | 2 | Kaļķaini zāļu purvi | 7,24 | 7,24 | Jā | Jā | Nē | Jā | – |

8. Biotopu aizsardzības mērķu pamatojums

9010* Veci vai dabiski boreāli meži

Biotopa mērķa platība ir lielāka par pašreizējo; ir nepieciešama biotopa kvalitātes uzlabošana.

Biotops konstatēts dabas lieguma vidusdaļā, viens poligons. Atbilst 1. (tipiskajam) variantam ar boreāliem mežiem raksturīgo augu sugu sastāvu zemsedzē. Biotopam ir laba, dabiska meža biotopa (DMB) kvalitāte, daudz bioloģiski vecu koku, kritalu un dzeņveidīgo putnu sakaltu koku, ir daudz atvērumu vainaga klājā (4. attēls). Mežaudzē ir ilglaicīgas sīku un vidēju dimensiju kritalas, sastopami mitri laukumi ar sfagniem. Biotopa teritorijā konstatētas dažas DMB sugas un īpaši aizsargājama ierobežoti izmantojamais augs gada staipekņis *Lycopodium annotinum*. Uz melnalkšņa stumbra aug īpaši aizsargājamā sūna tamarisku frulānija *Frullania tamarisci*. No dabisko mežu biotopu sugām, kas aug uz kritalām, raksturīga ir sūna līklapu novellija *Nowellia curvifolia*.

Biotopa mērķplatība ir lielāka par esošo: 20–30 gadu laikā, ievērojot atbilstošu aizsardzības režīmu (šajā gadījumā – neiejaukšanos), vairākās vietās vēl citos meža nogabalos var izveidoties biotopam raksturīgās struktūras, un biotopa kopējā platība var palielināties. Potenciālo biotopu teritorijās konstatētas īpaši aizsargājamās sugas: Fuksa dzegužpirkstīte *Dactylorhiza fuchsii*, tamarisku frulānija *Frullania tamarisci* un kastaņbrūnā artonija *Arthonia spadicea*.



4. attēls. Biotops “Veci vai dabiski boreāli meži” dabas lieguma vidusdaļā.
Foto: S. Ikaunieca, 29.06.2023.

Divi vecu un dabisku boreālu mežu biotopa poligoni atrodas arī ieteiktajā dabas lieguma paplašināšanas teritorijā (3. attēls), vienā nogabalā plašākas audzes veido gada staipeknis *Lycopodium annotinum* un nelielos apjomos aug arī apdzira *Huperzia selago*. No dabisko meža biotopu sugām konstatētas sūna līklapu novellija *Nowellia curvifolia* un ķērpis dižegļu lekanaktis *Lecanactis abietina*. Paplašinātajā teritorijā atrodas arī potenciālas biotopa 9010* *Veci vai dabiski boreāli meži* platības, kuras tuvāko 20–30 gadu laikā var kvalificēties 9010* biotopa minimālajiem kritērijiem, ja tiek ievērots neiejaukšanās režīms.

Nepieciešamā apsaimniekošana – neiejaukšanās. Neiejaukšanās nozīmē saglabāt dabiskos procesus gan biotopa 9010* *Veci vai dabiski boreāli meži* pašreizējās platībās, gan potenciālajās šī biotopa platībās, neveicot augošu, kalstošu vai nokaltušu koku ciršanu vai biotopam raksturīgo struktūru (kritalu, sausokņu) izvākšanu. Speciāli biotopa apsaimniekošanas pasākumi nav jāveic. Esošie hidroloģiskie apstākļi ir optimāli.

9050 Lakstaugiem bagāti egļu meži

20. gs. sākumā pirms Ječupes meliorācijas un apkārtnes pārmitro teritoriju nosusināšanas meži, visticamāk, bijuši daudz mitrāki, par ko liecina liels melnalkšņu īpatsvars kokaudzēs. Hidroloģisko apstākļu pārmaiņu rezultātā augsne kļuvusi sausāka, daudzviet kūdras augsnes virskārta ir mineralizējusies, kokaudzēs izveidojies nozīmīgs egļu piemistrojums gan mežaudzes pirmajā, gan otrajā stāvā. 2023. gadā pārmitriem mežiem raksturīgās struktūras un veģetācija bija saglabājušās fragmentāri. Nozīmīgā egļu proporcija mežaudzēs un bagātīgā zemsedze atbilstoši jaunākajai biotopu identifikācijas metodikai lika šo biotopu klasificēt kā 9050 *Lakstaugiem bagāti egļu meži*.

Līdz projekta “Dabas skaitīšana” (Eiropas savienības Kohēzijas fonda projekts “Priekšnosacījumu izveide labākai bioloģiskās daudzveidības saglabāšanai un ekosistēmu aizsardzībai Latvijā”, 2016–2023) sākumam šāds biotops Latvijā netika aprakstīts. Biežāk šādas mežaudzes vai nu vispār nekartēja kā ES nozīmes biotopu, ja to kvalitāte nesasniedza DMB vai potenciāla DMB kvalitātes kritērijus, savukārt, sasniedzot DMB kritērijus, šādas

mežaudzes tika klasificētas kā 9010* Veci vai dabiski boreāli meži (2. variants). Ja teritorijā bija sastopami pārmitro mežu elementi, tās tika pieskaitītas biotopa 9080* *Staignāju meži* 3. (degradēti staignāju meži) variantam. Tas izskaidro būtiskās atšķirības, kādas izveidojušās, salīdzinot dabas liegumā veikto biotopu kartējumu agrāk un 2023. gadā, īpaši lielo atšķirību biotopu 9080* *Staignāju meži* un 7160 *Minerālvielām bagāti avoti un avotu purvi* vērtējumā.

Apsekošanas laikā 2023. gadā konstatēts, ka biotopa 7160 *Minerālvielām bagāti avoti un avotu purvi* elementi fragmentāri sastopami biotopa 9050 *Lakstaugiem bagāti egļu meži* platībās, īpaši, ja tika konstatēts biotopa 2. jeb mitrais variants.

Biotops 9050 *Lakstaugiem bagāti egļu meži* konstatēts vairākās vietās dabas liegumā, kā arī paplašināšanai ieteiktajā teritorijā. Biežāk sastopams biotopa 1. variants konstatēts mēreni mitros augšanas apstākļos vai mineralizētās nosusinātās kūdras augsnēs bioloģiski vērtīgās mežaudzēs (5. attēls). Vairākās vietās biotops atbilst 2. variantam: raksturīgi mozaikveida pārmitri laukumi, kokaudzē piemistrojumā bieži aug melnalkšņi (6. attēls).



5. attēls. Biotops 9050 *Lakstaugiem bagāti egļu meži* (1. variants).

Foto: S. Ikaunieca, 10.08.2023.

Koku stāvā dominē parastā egle *Picea abies*, kas veido arī audzes otro stāvu, aug melnaksnis *Alnus glutinosa*, nelielos daudzumos arī parastais osis *Fraxinus excelsior*, parastā liepa *Tilia cordata*, parastā apse *Populus tremula*. Zemsedzē sastopamas biotopam raksturīgās sugas, piemēram, parastā zaķskābene *Oxalis acetosella*, baltā vizbulīte *Anemone nemorosa*, attālvārpu grīslis *Carex remota*, meža grīslis *Carex sylvatica*, smaržīgā madara *Galium odoratum*, pavasara dedestiņa *Lathyrus vernus* un daudzas citas sugas.



6. attēls. Biotops 9050 *Lakstaugiem bagāti egļu meži*, 2. variants ar periodiski mitrām mikroieplakām un melnalkšņiem. Foto: S. Ikauniece, 10.08.2023.

Lakstaugiem bagātos egļu mežos dabas liegumā sastopami daudzi bioloģiski veci koki, dažādu dimensiju mirusī koksne dažādās sadalīšanās pakāpēs, koksnes sēnes un dzeņu darbības pēdas. Daudzviet ir nelielas ieplakas, kurām raksturīgi biotopu 9080* *Staignāju meži* vai 7160 *Minerālvielām bagāti avoti un avotu purvi* elementi un augu sugas. Tomēr kā konkrēto minēto biotopu ieslēgumi⁶ anketās šie elementi atzīmēti tikai dažos gadījumos. Kā nevienmērīgi ieslēgumi sastopams arī biotops 9010* *Veci vai dabiski boreāli meži* ar sausieņu skujkoku boreāliem mežiem raksturīgo veģetāciju.

Konstatētie biotopi ir labas un izcilas kvalitātes, tie atbilst DMB vai potenciāla DMB kvalitātes kritērijiem. Biotopos sastopamas daudzas īpaši aizsargājamas augu, sūnu un ķērpju sugas. Lielā daudzumā uz koku stumbriem konstatēta reti sastopamā sūnu suga tamarisku frulānija *Frullania tamarisci* (7. attēls), kura dabas liegumā veido vitālu, lielu cenpopulāciju. Ticams, ka teritorijā ir atrodama arī otra reti sastopamā frulāniju suga – trauslā frulānija *Frullania fragilifolia*, lai arī tā netika atrasta (būtu nepieciešams veikt papildu izpēti). Vairākās vietās lakstaugiem bagātos egļu mežos konstatēti īpaši aizsargājamie ierobežoti izmantojamie augi gada staipekņi *Lycopodium annotinum* un apdzira *Huperzia selago*.

Uz lapu koku stumbriem lielā daudzumā sastopams īpaši aizsargājamais ķērpis zvīņainā telotrēma *Thelotrema lepadinum* (8. attēls).

⁶ ES nozīmes meža biotopu inventarizācijas un monitoringa anketas (DAP 2016).



7. attēls. Tamarisku frulānija *Frullania tamarisci* uz melnalkšņa stumbra.
Foto: S. Ikauniece, 29.07.2023.

Biotopa 9050 *Lakstaugiem bagāti egļu meži* platībās lielā skaitā konstatētas DMB specifiskās sugas un indikatorsugas, vairākas no tām vienlaicīgi ir arī īpaši aizsargājamas sugas: ķērpis kastaņbrūnā artonija *Arthonia spadicea* un sūna doblapu leženeja *Lejeunea cavifolia*. No DMB indikatorsugām uz kritalām visbiežāk sastopama sūna līklapu novellija *Nowellia curvifolia*, aug arī rudens džeimsonīte *Jamesoniella autumnalis*, bet uz lapu koku stumbriem konstatētas vairākas sūnu sugas: īssetas nekerā *Neckera pennata* un gludā nekerīte *Alleniella complanata*, lapsastes vienādvācelīte *Isotecium alopecuroides*, tievā gludlape *Homalia trichomanoides*, dakšveida mecgērija *Metzgeria furcata*.



8. attēls. Zvīnainā telotrēma *Thelotrema lepadinum* uz melnalkšņa stumbra.
Foto: S. Ikauniece, 30.06.2023.

Uz lapu koku stumbriem aug DMB indikatorsuga ķērpis pumpurainā akrokordija *Acrocordia gemmata*, uz egļu un melnalkšņu stumbriem – DMB indikatorsuga ķērpis dižegļu lekanaktis *Lecanactis abietina*.

Biotopa mērķa platība ir lielāka par pašreizējo. Potenciālo biotopu platībās tuvāko 20–30 gadu laikā prognozējama strukturālās daudzveidības palielināšanas, kas ļaus pilnībā izpildīt biotopa minimālos kvalitātes kritērijus, jo koku sugu un zemesdzīvnieku sugu sastāvs jau pašreiz atbilst biotopa 9050 *Lakstaugiem bagāti egļu meži* kritērijiem.

Nepieciešamā apsaimniekošana – neiejaukšanās. Neiejaukšanās nozīmē saglabāt dabiskos procesus gan pašreizējā ES nozīmes biotopa, gan potenciālajās ES biotopa platībās, neveicot augošu, kalstošu vai nokaltušu koku ciršanu vai biotopam raksturīgo struktūru (kritalu, sausokņu) izvākšanu. Speciāli biotopa apsaimniekošanas pasākumi nav jāveic. Esošie hidroloģiskie apstākļi ir optimāli.

9080* Staignāju meži

Biotops 9080* *Staignāju meži* pašreizējās dabas lieguma robežās konstatēts vienā poligonā, kā arī viens biotopa poligons atrodas ieteiktajā dabas lieguma paplašinājumā.

Biotopam dabas liegumā ir laba un vidēja kvalitāte, tas atbilst DMB un potenciāla DMB kvalitātes kritērijiem. Hidroloģiskie apstākļi ir staignāju mežam atbilstoši, ir pārmitri laukumi ar raksturīgiem ciņiem un zemesdzīvnieku sugu sastāvu (9. attēls). Staignāju meža platība ir ļoti

bagāta ar īpaši aizsargājamām sugām, te lielā skaitā konstatētas arī DMB specifiskās un indikatorsugas.



9. attēls. Biotopam 9080* *Staignāju meži* raksturīgie ciņi pie koku pamatnēm.
Foto: S. Ikaunieca, 29.07.2023.

Zemsedzē sastopamas raksturīgās sugas kā parastā purvpaparde *Thelypteris palustris*, dzeloņainā ozolpaparde *Dryopteris carhusiana*, purva madara *Galium palustre*, Eiropas vilknadze *Lycopus europaeus*, parastā vīgrieze *Filipendula ulmaria*, spurainais sfagns *Sphagnum squarrosum*, parastā kociņsūna *Climacium dendroides*. Apkārtņē veiktā nosusināšana nav atstājusi būtisku ietekmi uz raksturojošo sugu sastāvu, kā arī ir saglabājušies pārplūstoši laukumi. Dabas liegumā ir plašāks vidēja vecuma melnalkšņu nogabals, bet tā hidroloģiskais režīms un sugu sastāvs nav atbilstošs tam, lai nākotnē varētu veidoties biotops 9080* *Staignāju meži*.

Biotopā vairākās vietās konstatēta zilganā baltsamtīte *Leucobryum glaucum* (10. attēls). Sūna veido lielākus un mazākus ciņus pie koku pamatnēm, tās augšanas apstākļi ir optimāli. Tāpat biotopā konstatēta īpaši aizsargājamā sūna trejdaivu bacānija *Bazzania trilobata*, kas veido vitālus un lielus ciņus, kā arī Dienvidkurzemē ļoti reti sastopamais ķērpis asinssārtais mikoblasts *Mycoblastus sanguinarius*.



10. attēls. Sūna zilganā baltsamtīte *Leucobryum glaucum*.

Foto: S. Ikaunieca, 30.06.2023.

Biotopa mērķa platība gan dabas lieguma robežās, gan plānotajā paplašinājumā ir vienāda ar pašreizējo.

Ir nepieciešama biotopa kvalitātes uzlabošana (īpaši tas attiecas uz biotopa poligonu paplašinājumā), taču tas notiks dabiski, neiejaucoties dabiskajos procesos, kokiem sasniedzot lielākas dimensijas un turpinot veidoties mirušajai koksnei.

Nepieciešamā apsaimniekošana – neiejaukšanās. Neiejaukšanās nozīmē saglabāt dabiskos procesus gan biotopā, gan potenciālajās biotopa platībās, neveicot augošu, kalstošu vai nokaltušu koku ciršanu vai biotopam raksturīgo struktūru (kritalu, sausokņu) izvākšanu. Speciāli biotopa apsaimniekošanas pasākumi nav jāveic. Esošie hidroloģiskie apstākļi ir optimāli. Nedrīkst veikt darbības, kuras var radīt vai pastiprināt nosusinošu efektu.

91D0* Purvaini meži

Biotops 91D0* *Purvaini meži* nav konstatēts pašreizējās dabas lieguma robežās, bet atrodas ieteiktajā dabas lieguma paplašinājumā.

Ieteiktajā dabas lieguma paplašinājumā 234. kvartāla 18. nogabalā mežaudze atbilst biotopa 91D0* *Purvaini meži* 2. variantam. Šī purvainā meža platība periodiski var būt ļoti pārmitra, tā sugu sastāvs, struktūra un kvalitāte ļoti neviendabīga, teritorijā mozaīkveidā sastopami vairāku mežu biotopu veidu elementi – ir sastopamas biotopiem 9010*, 9080* un 91D0* raksturīgās struktūras un augu sugas, piemēram, ciņi ap koku pamatnēm, sausāki laukumi ar boreāliem mežiem raksturīgām augu sugām, lēni augošas egles un bērzi u. tml. Purvainais mežs ir ļoti bagāts ar īpaši aizsargājamām sugām, kā arī te lielā skaitā konstatētas DMB specifiskās sugas un indikatorsugas.

Ieteiktajā dabas lieguma paplašinājumā 261. kvartāla 10. nogabala daļa atzīmēta kā potenciāls 91D0* biotops. Pastāvot atbilstošam apsaimniekošanas režīmam, tuvāko 20–30 gadu laikā

mežaudze var sasniegt biotopa 91D0* *Purvaini meži* minimālos kritērijus strukturālā ziņā, iespējams, kvalificējoties biotopa 2. variantam. Tāpēc **dabas lieguma ieteiktajā paplašinājumā 91D0* biotopa mērķa platība ir lielāka par pašreizējo.**

Nepieciešamā apsaimniekošana – neiejaukšanās. Neiejaukšanās nozīmē saglabāt dabiskos procesus gan biotopā, gan potenciālajās biotopa platībās, neveicot koku ciršanu vai biotopam raksturīgo struktūru (kritalu, sausokņu) izvākšanu. Speciāli biotopa apsaimniekošanas pasākumi nav jāveic. Esošie hidroloģiskie apstākļi ir optimāli, bet nedrīkst veikt darbības, kuras var radīt vai pastiprināt nosusinošu efektu.

7230 Kalkaini zāļu purvi

Biotops atrodas ierosinātajā dabas lieguma paplašinājumā 216. kvartāla 5. nogabalā (11. attēls). Biotops konstatēts 2023. gada apsekošanā, poligons atbilst biotopa 2. variantam, kvalitāte vērtēta kā vidēja. Pie šī varianta tiek pieskaitīti kaļķaini zāļu purvi līdzenumos, kas veidojušies pārmitros apstākļos dažādas izcelsmes reljefa pazeminājumos, sastopamā augu sugu daudzveidība variē atkarībā no vietas apstākļiem un ietekmēm.

Teritorijā konstatētajā kaļķainajā zāļu purvā lielākā daļa platības ir klaja, ar atsevišķiem kokiem un krūmiem (70 % platības), lapu koki un krūmi aizņem 30 %, nelielu daļu aizņem zemie kārklī (visbiežāk vilkukārklis *Salix rosmarinifolia*), aug atsevišķi parastie kadiķi *Juniperus communis*. Vietām redzamas purviem raksturīgās neliela auguma lēni augušās egles un priedes. Zāļu purvā nav konstatētas avotu izplūdes vietas, zemsedzē gandrīz nav sfagnu.

Zesmedzē sastopamas vairākas grīšļu sugas – aizsargājamais Devela grīslis *Carex davalliana*, kā arī kaļķainiem zāļu purviem tipiskas sugas Hosta grīslis *Carex hostiana*, zvīņaugļu grīslis *Carex lepidocarpa*, augstais grīslis *Carex elata*, pūkaugļu grīslis *Carex lasiocarpa*, Konstatētas vairākas orhideju sugas, piemēram, stāvlapu dzegužpirkstīte *Dactylorhiza incarnata*, iedzeltenā dzegužpirkstīte *D. ochroleuca*. Kaļķainajā zāļu purvā sastopams stāvais retējs *Potentilla erecta*, zilganā seslērija *Sesleria caerulea*, pļavas vilkmēle *Succisa pratensis* un biotopam raksturīgās sūnu sugas, tostarp atrofītā sirpjlape *Scorpidium revolvens*. Apmēram 10 % teritorijas vērojama zilganās molīnijas *Molinia caerulea* dominance (bet sastopama gandrīz visā zāļu purvā), kas liecina par zāļu purva aizaugšanu.

Purva dienvidu galā ir vecs, gandrīz aizsērējis grāvis (12., 13. attēls), apmēram 1 m plats, vietām šaurāks, kas ir dabiska, bet kādreiz pārveidota purva notece uz Ječupi. Tas agrāk ir veicinājis zāļu purva aizaugšanu ar krūmiem un kokiem. Šobrīd tas funkcionē daļēji, un, visticamāk, nav nepieciešama grāvja aizsprostošana vai aizbēršana, kas varētu izraisīt pastiprinātu pārpurvošanos zāļu purva dienvidu daļā.



11. attēls. Kaļķains zāļu purvs (ES nozīmes biotops 7230) ieteiktā dabas lieguma paplašinājuma ziemeļu daļā. Foto: A. Priede, 29.06.2023.



12. attēls. Vecs grāvis kaļķainā zāļu purva dienvidu daļā – visticamāk, dabiska notece no purva uz Ječupi, 20. gs. pirmajā pusē pārveidota par grāvi. Foto: A. Priede, 29.06.2023.



13. attēls. Vecs grāvis kaļķainā zāļu purva dienvidu daļā – visticamāk, dabiska notece no purva uz Ječupi, 20. gs. pirmajā pusē pārveidota par grāvi. Foto: A. Priede, 29.06.2023.

Dabas liegums ziemeļu malā robežojas ar diviem **mikroliegumiem**, kuri ir ietverti dabas lieguma paplašinājuma priekšlikumā. Mikroliegumu teritorijas ir nelielas, tos ietverošās mežaudzes neatbilst aizsargājamiem meža biotopiem, apkārtnē aug vidēja vecuma mistrotas bērzu, egļu un priežu audzes nosusinātos augšanas apstākļos.

Viens no mikroliegumiem izveidots krāsu zeltlapei *Serratula tinctoria* (2003. gadā) 215. kvartāla 15. nogabalā. Apsekojot 2023. gadā, konstatēts, ka teritorija atbilst arī biotopa 7230 *Kaļķaini zāļu purvi* 2. variantam, biotopa kvalitāte vērtējama kā vidēja. Nelielais purviņš bija stipri aizaudzis ar kokiem un krūmiem, klajā daļa ir tikai ap 30 %, molīņu dominānce konstatēta visā platībā (14., 15. attēls). Pirms 60–70 gadiem, visticamāk, te bijusi sena meža

pļava, bet jau vairākus gadu desmitus nav apsaimniekota. Konstatēts bagātīgs sugu sastāvs, liela grīšļu sugu daudzveidība (fiksētas vismaz sešas sugas). No aizsargājamām sugām konstatēts Buksbauma grīslis *Carex buxbaumii*, plankumainā dzegužpirkstīte *Dactylorhiza maculata*, Sibīrijas skalbe *Iris sibirica*.



14. attēls. Aizaugošs kaļķains zāļu purvs mikroliegumā ziemeļos no dabas lieguma. Foto: A. Priede, 29.06.2023.



15. attēls. Aizaugošs kaļķains zāļu purvs mikroliegumā ziemeļos no dabas lieguma. Izteikti dominē zilganā molīnija, veido lielus ciņus. Foto: A. Priede, 29.06.2023.

Otrs mikroliegums atrodas 214. kvartāla 42. nogabalā, izveidots 2003. gadā īpaši aizsargājamiem augiem ārstniecības brūnvālītei *Sanguisorba officinalis* un krāsu zeltlapei *Serratula tinctoria*. Mikrolieguma teritorijā 2017. gadā konstatēts ES nozīmes biotops 7230 *Kaļķaini zāļu purvi*, 1. variants (ar avotiem). Biotopa kvalitāte vērtēta kā zema, purva klajā daļa ir 40 % no biotopa platības, bet ar purvam neraksturīgu strauji augošu priedi aizauguši 30 % teritorijas, daudz jaunu lapkoku un krūmu, atsevišķas egles (16., 17. attēls). Lielā īpatsvarā sastopama parastā niedre *Phragmites australis* un zilganā molīnija *Molinia caerulea*, lielā īpatsvarā sastopama arī ierobežoti izmantojamā īpaši aizsargājamā suga parastā purvmirte *Myrica gale*, kas šajā gadījumā ir viena no zāļu purva aizaugšanas pazīmēm. 2023. gadā mikroliegumā konstatēta ārstniecības brūnvālīte *Sanguisorba officinalis*, Devela grīslis *Carex davalliana*, Baltijas dzegužpirkstīte *Dactylorhiza baltica*, Fuksa dzegužpirkstīte *Dactylorhiza fuchsii*, naktsvijole *Platanthera spp.* Krāsu zeltlape konstatēta uz mikrolieguma robežas ar dabas liegumu – uz meža stigas, kur dzīvotnes kvalitāte ir labāka nekā mikroliegumā (stiga mazāk aizaugusi, nekā zāļu purvs mikroliegumā).



16. attēls. Aizaugošs kaļķains zāļu purvs mikroliegumā ziemeļos no dabas lieguma. Foto: A. Priede, 29.06.2023.



17. attēls. Aizaugošs kaļķains zāļu purvs mikroliegumā ziemeļos no dabas lieguma. Izteikti dominē zilganā molīnija, veido lielus ciņus. Foto: A. Priede, 29.06.2023.

9. Aizsargājамie koki un citi nozīmīgi dabas objekti

Dabas liegumā 2023. gadā 251. kvartāla 2. nogabalā uz neliela reljefa paaugstinājuma konstatēts valsts nozīmes aizsargājams dabas piemineklis – dižkoks parastā priede *Pinus sylvestris*. Tās apkārtmērs 1,3 m augstumā virs zemes ir 2,5 m, priedei ir viens stumbrs. Koka stāvoklis labs, speciāli apsaimniekošanas vai aizsardzības pasākumi nav nepieciešami.

Dabas liegumam rietumu malā piegulošā Ječupe neatbilst ES nozīmes aizsargājama biotopa kritērijiem. Ječupe ir agrāk iztaisnota un 2011. gadā pārtīrīta. Tajā kā ūdensobjektā ir konstatēta augsta ekoloģiskā kvalitāte (Burtnece 2024).

10. Kopsavilkums par nepieciešamajiem aizsardzības un apsaimniekošanas pasākumiem ES nozīmes sugu un biotopu Natura 2000 teritorijas līmeņa aizsardzības mērķu sasniegšanai

1. Nozīmīgākās dabas vērtības dabas lieguma teritorijā:

- ES nozīmes meža biotopi: 9010* *Veci vai dabiski boreāli meži*, 9050 *Lakstaugiem bagāti egļu meži*, 9080* *Staignāju meži*.
- Īpaši aizsargājamās vaskulāro augu sugas: parastā īve *Taxus baccata*, meža auzene *Festuca altissima*, ārstniecības brūnvālīte *Sanguisorba officinalis*. Teritorija ir īpaši nozīmīga parastās īves saglabāšanai, jo suga dabā sastopama tikai atsevišķās vietās Latvijā un indivīdu skaits cenopopulācijās gandrīz vienmēr ir ļoti mazs.
- Īpaši aizsargājamās sūnu un ķērpju sugas: kastaņbrūnā artonija *Arthonia spadicea*, vīnkrāsas artonija *Arthonia vinosa*, doblapu leženeja *Lejeunea cavifolia*, kailā apaļlape *Odontoschisma denudatum*, trejdaivu bacānija *Bazzania trilobata*, tūbainā bārkstlape *Trichocolea tomentella*, gludā nekerīte *Alleniella complanata*. Šī teritorija ir īpaši tamariska frulānijas *Frullania tamarisci*, assinssārtā mikoblasta *Mycoblastus sanguinarius* un zvīņainās telotrēmas *Thelotrema lepadinum* saglabāšanai.

2. Nozīmīgākās dabas vērtības ieteiktajā dabas lieguma paplašinājumā:
 - ES nozīmes meža biotopi: 9010* *Veci vai dabiski boreāli meži*, 9050 *Lakstaugiem bagāti egļu meži*, 9080* *Staignāju meži*, 91D0* *Purvaini meži*, kā arī ES nozīmes purvu biotops 7230 *Kaļķaini zāļu purvi*.
 - Īpaši aizsargājamās vaskulāro augu sugas: purvāja vienlape *Malaxis monophyllos*, krāsu zeltlape *Serratula tinctoria*, Fuksa dzegužpirkstīte *Dactylorhiza fuchsii*, sirdsveida divlape *Listera cordata*, Devela grīslis *Carex davalliana*, Buksbauma grīslis *Carex buxbaumii*, iedzeltenā dzegužpirkstīte *Dactylorhiza ochroleuca*, stāvlapu dzegužpirkstīte *Dactylorhiza incarnata*, palu grīslis *Carex paupercula*, ārstniecības brūnvālīte *Sanguisorba officinalis*.
 - Īpaši aizsargājamās sūnu un ķērpju sugas: Tamariska frulānija *Frullania tamarisci*, kailā apaļlape *Odontoschisma denudatum*, gludā nekerīte *Alleniella complanata* un zilganā baltsamtīte *Leucobryum glaucum*, kastaņbrūnā artonija *Arthonia spadicea*, kaķpēdiņu artonija *Arthonia leucopellea*, zvīnainā telotrēma *Thelotrema lepadinum*.
3. **Pašreizējās dabas lieguma robežas nav optimālas** augšminēto biotopu un sugu saglabāšanai, jo daļa dabas vērtību, kas funkcionāli pieder pie dabas lieguma, atrodas ārpus dabas lieguma robežas un ir bez aizsardzības statusa. **Ieteicams mainīt ārējo dabas lieguma robežu, iekļaujot dabas liegumā 216. un 217. kvartāla daļas, kā arī mikroliegumus 214. un 215. kvartālā**, kuri robežojas ar dabas liegumu (ieteiktās robežas skatīt 3. attēlā).
4. **Funkcionālais zonējums teritorijā nav nepieciešams.**
5. **Optimālā un vienīgā pieļaujamā apsaimniekošana meža biotopiem gan dabas liegumā, gan ieteiktajā dabas lieguma paplašinājumā ir neiejaukšanās.**
6. Īpaši aizsargājamām vaskulāro augu sugām – krāsu zeltlapei un ārstniecības brūnvālītei – vajadzīga apsaimniekošana, lai dzīvotnes (zāļu purvi) saglabātos atklātas, neaizaugušas un tās nepārņemtu koki, blīvs krūmājs, niedres, kūla. Apsaimniekošana šo sugu saglabāšanai nepieciešama **gan mikroliegumos (kaļķainos zāļu purvos), gan uz kvartālstīgas starp 214. un 233. kvartālu un 215. un 233. kvartālu**. Vispirms nepieciešama pirmreizēja šo biotopu atjaunošana, manuāli izcērtot kokus un krūmus. Pēc tam nepieciešams periodiski (vismaz vienu reizi 4 vai 5 gados, bet vēlams biežāk, īpaši pirmajos gados pēc pirmreizējās izciršanas) veikt koku un krūmu izciršanu, atvašu pļaušanu, jauno priežu un egļu izraušanu vai nopļaušanu. Pirmreizējā biotopa atjaunošanā jā saglabā vecas, lēni augušas priedes, atsevišķas vecas egles, visi vitālie kadiķi, šāda tipa koku un kadiķu grupas (vēlams pirms izciršanas atstājamus kokus marķēt). Izcirsto materiālu var sadedzināt uz vietas ugunsuros, veidojot ugunsuru vietas, cik vien iespējams, vietās, kur izcirsts blīvāks krūmājs (uz celmiem, krūmu vietās). Izcirstos kokus un krūmus var arī izvest pa kvartālstīgu, izmantojot kāpurķēžu tehniku, ja tas iespējams, būtiski nebojājot zemsedzi mikroliegumos un uz stīgas aizsargājamo augu atradnēs. Kokus un krūmus izciršana un savākšana jāveic ar rokām, jo augsne ir pārmitra un paredzami augsnes bojājumi (rises, izbraukājumi, kas vēlāk funkcionē kā grāvji un apgrūtina turpmāko apsaimniekošanu). Ja tiek plānota materiāla izvešana, tas jā dara sausā laikā vasaras beigās (ja ir atbilstoši apstākļi) vai ziemā sasaluma apstākļos. Vēlams lakstaugu pļaušana vasaras otrajā pusē (reizi 4–5 gados vai biežāk), savācot sienu, īpaši vēlams mikroliegumā 214. kvartālā, kur lielākā platībā dominē niedres. Jāņem vērā tas, ka paredzamie darba apjomi ir nelieli platības ziņā, bet pirmreizējā atjaunošana ir samērā darbietilpīga.

7. Pēc dabas lieguma paplašināšanas nepieciešams atjaunot un pēc tam uzturēt atklātu **biotopa 7230 Kalkaini zāļu purvi platību 216. kvartālā**. Sākotnējā atjaunošana jāveic, izcērtot kokus (galvenokārt bērzi) un krūmus (galvenokārt kārkli), saglabājot visas vecās, lēni augušās priedes un egles, visus vitālos kadiķus, atsevišķus purvam raksturīgus, lēni augušus bērzus un bērzu grupas. Vērtējot pēc nepieciešamības, reizi 5–10 gados nepieciešams atkārtoti izcirst kokus un krūmus, nopļaut krūmu atvases. Visticamāk, pirmajos gados pēc pirmreizējās biotopa atjaunošanas būs nepieciešama atvašu pļaušana reizi gadā vairākus gadus pēc kārtas visā platībā. Sagaidāma arī jauno koku iesēšanās (īpaši bērzi). Darbi jāveic iespējami saudzīgi, ideālā gadījumā manuāli. Taču, ņemot vērā, ka platība ir liela (koku un krūmu izciršana apmēram 10 ha), visticamāk, koku un krūmu izciršanai būs nepieciešama traktortehnikas iesaiste, kombinējot roku darbu ar tehnikas izmantošanu. Izcirstais apjoms, visticamāk, ir pārāk liels, lai to sadedzinātu uz vietas (purvā vai purva malā), tāpēc tas jāizved no purva. Jāmeklē risinājumi izciršanai un materiāla izvešanai, izmantojot tehniku, kas rada iespējami mazu spiedienu uz augsni/zemsedzi, nerada dziļas rises un neatstāj ilgstošu, paliekošu ietekmi. Risinājumi varētu būt: (1) manuāla koku un krūmu izzāģēšana un t. s. dzelzs zirga vai cita veida vieglas, ar kāpurķēdēm aprīkotas tehnikas izmantošana izvešanai līdz kvartālīstīgai, tālāk materiāla izvešanai izmantojot ar kāpurķēdēm aprīkotu, vieglu forvarderi; (2) koku un krūmu izzāģēšanai izmantot t. s. kniebējgalvu uz vieglas kāpurķēžu tehnikas vienības un tālāk izvešana līdzīgi, kā (1) punktā. Tehnisko risinājumu plānošanā galvenais ņemt vērā, ka darbi nedrīkst radīt paliekošu degradējošu ietekmi uz zemsedzi un augsni (šajā gadījumā – kūdras augsni) – rises, plašus izbraukājumus u. tml. Izciršana un īpaši izvešana jāveic sausā laikā (vasaras beigās, ja ir atbilstoši apstākļi) vai ziemā sasaluma apstākļos.
8. **Parasto īvju saglabāšanai** ieteicama krūmu un koku izciršana vainaga zonā un 5 m apkārt vainaga zonai, lai uzlabotu dzīvotspēju. Lai varētu novērtētu īvju dabiskās atjaunošanās iespējas, būtu nepieciešams detalizētāks pētījums par īvēm dabas liegumā, identificējot sievišķos un vīrišķos kokus, bet optimāli šāds pētījums par īvēm būtu nepieciešams Latvijā kopumā. Tas palīdzētu izprast sugas ekoloģiju uz areāla robežas, dabiskās atjaunošanās potenciālu un noteikt precīzākus sugas saglabāšanas mērķus un rīcības.
9. **Sūnu un ķērpju sugām speciāla apsaimniekošana nav nepieciešama**, optimāls ir neiejaukšanās režīms.
10. **Invazīvās sugas** šī plāna izstrādes brīdī dabas liegumā nebija aktuāla problēma, bet visu laiku nepieciešams pievērst uzmanību šim jautājumam ja novērot, vai neieviešas. Ja tiek konstatēta kāda invazīva suga, tad jāiznīcina pirmie indivīdi, un pasākumi jāveic, līdz visi invazīvo sugu indivīdi ir iznīcināti. Visticamāk, tas nebūtu vienreizējs pasākums, bet atkārtojams pēc nepieciešamības. Ieviesušos indivīdus jāatzīmē interneta vietnē “Invazīvo sugu pārvaldnieks”⁷, to var darīt gan teritorijas apsaimniekotāji un Dabas aizsardzības pārvaldes darbinieki, gan jebkurš interesents, t. sk. reģistrējot gadījuma rakstura novērojumus. “Invazīvo sugu pārvaldnieku” tādējādi var izmantot kā instrumentu, lai sekotu līdzi aktuālajai situācijai. Tur jau pašreiz ir atzīmēta Kanādas zeltgalvīte *Solidago canadensis* pie dabas lieguma dienvidu robežas uz elektrolīnijas stigas, bet perspektīvās teritorijas ziemeļaustrumu daļā ir konstatēta puķu sprigane *Impatiens glandulifera*. Vēlma šo abu invazīvo sugu indivīdu iznīcināšana, izravējot

⁷ Invazīvo sugu pārvaldnieks, Dabas aizsardzības pārvalde, <https://ozols.gov.lv/kartes/apps/sites/#/invazivo-sugu-parvaldnieks>.

un savācot izravēto materiālu (pirms ziedēšanas), lai tie neizplatītos citās dabas lieguma daļās un apkārtnē (atkārtojams pasākums līdz šo sugu pilnīgai lokālai iznīcināšanai).

2023. gadā dabas liegumā konstatēta Latvijā jauna suga zālīņu eitāmija *Euthamia graminifolia* (Ječupes krastā dabas lieguma dienvidu daļā; tajā pašā gadā konstatēta vēl pāris vietās Latvijā). Visticamāk, šī jāuzskata par jaunu invazīvu vai potenciāli invazīvu sugu Latvijā (dabiskais areāls – Ziemeļamerika)⁸. Arī citur Eiropā tiek uzskatīta par invazīvu, lai arī pagaidām samērā reta vai reta.

Potenciālās invazīvo augu sugu izplatīšanās riska zonas ir elektrolīnijas stiga dabas lieguma rietumu daļā, kā arī meža stigas. Savukārt veco un relatīvi dabisko mežu platībās invazīvo augu sugu ieviešanās un masveidīgas savairošanās risks ir zems, vismaz vērtējot pašlaik Latvijā ienākušo invazīvo augu sugu sastāvu. Invazīvo augu ienākšanas riska faktori ir Ječupes mazdārziņu kolonijas tuvums un meža tehnikas pārvietošanās pa stīgām un meža ceļiem dabas liegumā (apsaimniekojot biotopus un sugu dzīvotnes) un tā tuvumā. Teritorijā ar lielu varbūtību var ieviesties arī invazīvās gliemežu sugas, kas no mazdārziņiem var ieviesties visā lieguma teritorijā un radīt potenciāli negatīvu ietekmi uz vietējām sugām, īpaši vietējo gliemežu faunu.

11. Kopsavilkums par nepieciešamajiem aizsardzības un apsaimniekošanas pasākumiem Latvijas īpaši aizsargājamo sugu un biotopu saglabāšanai teritorijā

Tas pats, kas slēdziena 10. sadaļā.

12. Eksperta izvērtējums par apsaimniekošanas pasākumu vai tūrisma infrastruktūras, kas plānota ES nozīmes biotopos vai sugu atradnēs, kas noteikti kā Natura 2000 teritorijas izveidošanas mērķis, ietekmi uz Natura 2000 teritoriju

Augstāk aprakstītie nepieciešamie biotopu saglabāšanas pasākumi ir ar labvēlīgu ietekmi uz īpaši aizsargājamiem biotopiem un īpaši aizsargājamo sugu dzīvotnēm. Šajā slēdzienā ekspertes ir tiesīgas izvērtēt ietekmi tikai uz augu sugām, taču paredzams, ka tam būtu labvēlīga ietekme arī uz bezmugurkaulnieku sugu daudzveidību un īpaši aizsargājamām sugām.

Tūrisma infrastruktūra dabas liegumā un ieteiktajos dabas lieguma paplašinājumos nav nepieciešama. Jau 2005. gadā, izstrādājot teritorijas dabas aizsardzības plānu (Salmiņa (red.) 2005), tika secināts, ka potenciāli īves var apdraudēt to izrakšana vai nociršana, tāpēc dabas liegumā arī tajā laikā netika plānota dabas tūrisma infrastruktūra. Apzinot dabas vērtības 2023. gadā, vēl vairāk izkristalizējās atziņa, ka minētajā teritorijā nav nepieciešams piesaistīt apmeklētājus, lai varētu nodrošināt neiejaukšanās režīmu, kas ir svarīgs retajām sugām un aizsargājamiem biotopiem.

13. Izmantotās literatūras un citu informācijas avotu saraksts

Andrušaitis G. (red.) Latvijas Sarkanā grāmata, 3. sējums, Vaskulārie augi. Latvijas Universitātes Bioloģijas institūts, Rīga.

Auniņš A. (red.) 2013. Eiropas Savienības aizsargājami biotopi Latvijā. Noteikšanas rokasgrāmata, 2. papildināts izdevums. Latvijas Dabas fonds, Vides aizsardzības un reģionālās attīstības ministrija, Rīga.

⁸ <https://dabasdati.lv/lt/observation/0dt08dufuhbahct0ls2oes67t4/>

- Auniņš A., Opermanis O. 2022. Vadlīnijas sistemātiskais sugu un biotopu aizsardzības mērķu noteikšanai. Versija 2.0. Rīga.
- Burtnece D. 2024. Makrofīti un hidromorfoloģiskais novērtējums kā ekoloģiskās kvalitātes indikatori taisnotās upēs Jēčupē un Līgupē. Latvijas Universitāte, Bioloģijas fakultāte.
- Dabas aizsardzības pārvalde, 2016. ES nozīmes biotopu izplatības un kvalitātes apzināšanas un darbu organizācijas metodika, https://www.daba.gov.lv/public/lat/dati1/vides_monitoringa_programma/#metodikas (skatīts 25.05.2024.).
- Dabas aizsardzības pārvalde, 2024. Dabas datu pārvaldības sistēma „Ozols”, ozols.daba.gov.lv.
- EMERALD projekta dati (nepublicēti).
- Priede A., Silamiķe I. 2015. Rekomendācijas izstrādātu kūdras purvu renaturalizācijai. Latvijas Universitātes Bioloģijas institūts, Salaspils.
- Riekstiņš I. 1978. Aizsargājamo kokaugu izplatība un ekoloģija Latvijā. Bioloģiskie pētījumi dabas rezervātos un liegumos; priekšlikumu izstrādāšana to aizsardzībai. LPSR Mežsaimniecības un mežrūpniecības ministrija, ZRA “Silava”, Latvijas zinātniski-pētnieciskais Mežsaimniecības problēmu institūts, 8.–38. lpp.
- Riekstiņš I. 1980. Ogu īves pavairošana ar spraudņiem. Mežsaimniecība un mežrūpniecība 1: 35–40.
- Riekstiņš I. 1981a. Ogu īves (*Taxus baccata*) atradņu uzskaitē un aizsardzība Latvijas PSR. Salaspils.
- Riekstiņš I. 1981b. Aizsargājamās teritorijas un to loma ogu īves genofonda saglabāšanā. Mežsaimniecība un mežrūpniecība 3: 24–27.
- Riekstiņš, I. 1986. Īve – Piejūras mežu pārle. Zinātne. Daba un mēs. Zinātne, Rīga, 76. lpp.
- Riekstiņš, I., Laiviņš, M. 1984. Ogu īves izplatība Latvijā un tās saistība ar klimatiskajiem un edafiskajiem faktoriem. Jaunākais Mežsaimniecībā 26: 29–32.
- Salmiņa L. (red.) 2005 Dabas lieguma “Nīcas īvju audze” dabas aizsardzības plāns. Latvijas Dabas fonds, Rīga, <https://www.daba.gov.lv/lv/media/2729/download?attachment>.
- Tabaka L. (red.) 1974. Flora i rastitelnost Latvijskoj SSR. Primorskaja ņizmennost. Zinatne, Riga (krievu valodā).
- Табака Л. (ред.) 1974. Флора и растительность Латвийской ССР. Приморская. Зинатне, Рига.

Agnese Priede

Dr. geogr., sugu un biotopu aizsardzības jomas eksperte. Tālrunis: 29640959, agnesepriede@hotmail.com
 Eksperta sertifikāta Nr. 016, izsniegts Dabas aizsardzības pārvaldē, derīgs līdz 13.06.2028., eksperte tiesīga sniegt atzinumus par zālājiem, mežiem un virsājiem, purviem, jūras piekrasti, vaskulārajiem augiem. Sertifikāts izsniegts saskaņā ar Ministru kabineta 2010. gada 16. marta noteikumiem Nr. 267 „Sugu un biotopu aizsardzības jomas ekspertu sertificēšanas un darbības uzraudzības kārtība”, reģistrs pieejams: <https://www.daba.gov.lv/lv/katalogs>.

Sandra Ikaunieca

Dr. biol., sugu un biotopu aizsardzības jomas eksperte. Tālrunis: 26532258, sandra.ikaunieca@gmail.com
 Eksperta sertifikāta Nr. 044, izsniegts Dabas aizsardzības pārvaldē, derīgs līdz 11.01.2029., eksperte tiesīga sniegt atzinumus par mežiem un virsājiem, purviem, jūras piekrasti, vaskulārajiem augiem, sūnām, ķērpjiem. Sertifikāts izsniegts saskaņā ar Ministru kabineta 2010. gada 16. marta noteikumiem Nr. 267 „Sugu un biotopu aizsardzības jomas ekspertu sertificēšanas un darbības uzraudzības kārtība”, reģistrs pieejams: <https://www.daba.gov.lv/lv/katalogs>.

Linda Uzule

Mg. dab. zin., sugu un biotopu aizsardzības jomas eksperte. Tālrunis: 26229472, uzule.linda@inbox.lv.
Eksperta sertifikātu Nr. 097 (derīgs līdz 29.05.2025. un 21.05.2026.) un Nr. 138 (derīgs līdz 26.04.2028.), izsniegts Dabas aizsardzības pārvaldē, eksperte tiesīga sniegt atzinumus par stāvošiem un tekošiem saldūdeņiem, zālājiem, mežiem un virsājiem, purviem, vaskulārajiem augiem. Sertifikāts izsniegts saskaņā ar Ministru kabineta 2010. gada 16. marta noteikumiem Nr. 267 „Sugu un biotopu aizsardzības jomas ekspertu sertificēšanas un darbības uzraudzības kārtība”, reģistrs pieejams: <https://www.daba.gov.lv/lv/katalogs>.

ŠIS DOKUMENTS IR PARAKSTĪTS AR DROŠU ELEKTRONISKO PARAKSTU UN SATUR LAIKA ZĪMOGU.

1. pielikums. Dabas aizsardzība plānā (Salmiņa (red.) 2005) paredzēto pasākumu ieviešana un rezultāti

| Nr. | Pasākuma nosaukums | Prioritāte, termiņš | izpildītājs | Izpildes indikators | Izpilde | Vai pasākums reģistrēts DDPS "Ozols" |
|-----|---|------------------------------|---|--|---|---|
| 1. | Speciālo dabas lieguma informatīvo zīmju izvietošana | Vidēji prioritārs, 2007. | Dunikas pagasta pašvaldība | DL robežas ir atpazīstamas dabā. Uzstādītas zīmes 9 vietās, kvartālīstīgu krustpunktos dabā. | Dabā ir dažas zīmes. | Nav reģistrēts (ne plānots pasākums, ne esošas zīmes) |
| 2. | Iestrādāt Dunikas pagasta TP DL zonējumu | Vidēji prioritārs 2007 | Dunikas pagasta pašvaldība | DL zonējums ir iestrādāts Dunikas novada TP. | Nav aktuāli; Dunikas pagasts kā administratīva vienība vairs nepastāv, DL nav zonējuma. | Nav |
| 3. | Īvju atēnošana (2005. gada plāna 5. pielikums) | Prioritāri 2006. | Dendrologs | Visas 6 parastās īves atrodas sugai optimālās gaismas apstākļos. | Ja arī iepriekš ir kaut kas darīts (nav zināms), pašlaik indikators nav sasniegts | Nav |
| 4. | Īvju spraudņu iegūšana un apsākšana | Prioritāri 2006. | Dendrologs sadarbībā ar AS LVM un Dunikas mežniecību, skolēniem | Iegūti vairāki desmiti parastās īves spraudņu no vietējā materiāla. | Nav zināms, ka pasākums būtu īstenots. | Nav |
| 5. | Jauno īvju iestādīšana sagatavotos biotopos | Vidēji prioritāri, 2010-2015 | Dendrologs sadarbībā ar AS LVM un Dunikas mežniecību, skolēniem | Vairāki desmiti īvju iestādīti piemērotos biotopos DL. | Nav zināms, ka pasākums būtu īstenots. | Nav |
| 6. | 27,8 ha DMB nenotiek mežsaimnieciskā darbība | Prioritāri, visu laiku | AS LVM | DMB attīstība bez cilvēka iejaukšanās, izņemot nogabalu daļas, kur notiek īvju atēnošana un jauno īvju izstādīšanai nepieciešamo biotopu sagatavošana. | Izpildīts, nav ziņu par mežsaimniecisko darbību DL. | Nav |
| 7. | Kopšanas cirtes | Pieļaujams | AS LVM | Mežaudzes attīstās sabalansēti un ilgtspējīgi. | Nav veiktas. | Nav |
| 8. | Pļavu pļaušana (aptuveni 2 ha, 2005. gada plāna 5. pielikums) | Vidēji prioritāri | AS LVM | 2 ha atklātu pļavu. | 2009. gadā noteikts BVZ pie Ječupes, bet jau tad bija stipri aizaudzis. Pašlaik visa teritorija ir apaugusi ar mežu, pļavas atjaunošana vairs nav lietderīga un ieguldījumi samērojami ar paredzamo ieguvumu. | Nav |

| | | | | | | |
|-----|---|----------------------------------|--|--|--|-----|
| 9. | Dabas liegumā neveido tūrisma infrastruktūru | Prioritāri | AS LVM, Dunikas pagasta pašvaldība | DL neapmeklē tūristi, nav infrastruktūras, nereklamē tūrisma ceļvežos. | Izpildīts, tūrisma infrastruktūras nav. | Nav |
| 10. | Parastās īves vitalitātes monitorings | Prioritāri | Dendrologs, brīvprātīgie | Informācija par īvju stāvokli pēc atēnošanas atspoguļota atskaitē. | Nav ziņu, ka monitorings būtu veikts, bet pie dažām īvēm dabā ir atrodamas zīmītes ar numuriem, tomēr par to nav nekādas informācijas. | Nav |
| 11. | Jauno īvju vitalitātes monitorings | Prioritāri | Dendrologs, brīvprātīgie | Informācija par jauno īvju stāvokli pēc izstādīšanas mežā atspoguļota atskaitē | Nav informācijas, ka būtu stādītas jaunas īves. | Nav |
| 12. | Mežaudžu attīstības monitorings | Vidēji prioritāri | VMD | Informācija par mežaudžu stāvokli pēc kopšanas ciršu veikšanas | VMD neveic šādus monitoringus, meža valsts reģistra dati tiek aktualizēti katru gadu vispārējā kārtībā. | Nav |
| 13. | Iesaistīt apkārtnes skolu skolēnus parastās īves stādīšanā mežā un monitoringā | Vidēji prioritāri, 2007 | Dendrologs sadarbībā ar skolām, AS LVM, Nīcas un Dunikas mežniecībām | Skolēni pazīst parasto īvi, piedalās īvju stādīšanā un monitoringā | Nav informācijas. | Nav |
| 14. | Informēt vasarnīcu iedzīvotājus par atkritumu savākšanas organizēšanas iespējām | Prioritāri 2007 | Dunikas pagasta pašvaldība, vasarnīcu iedzīvotāji | DL nav atkritumu | Mainījušies normatīvie akti, atkritumu savākšana tiek organizēta. | Nav |
| 15. | BD I pielikuma sugu un II pielikuma biotopu monitorings | Vidēji prioritāri, reizi 6 gados | LVĢMA | Regulāri tiek iegūta informācija par ES nozīmes sugu un biotopu stāvokli DL. | Mainījies atbildīgais, tagad organizē DAP. Monitorings notiek atbilstoši metodikai un finansiālajām iespējām. | Nav |