


Pārskats par dabas lieguma “Nīcas īvju audze” pārvaldības plāna sabiedrisko apspriešanu (2025. gada 26. februāris līdz 25. marts)


Paziņojumi Dabas aizsardzības pārvaldes mājaslapā:

<https://www.daba.gov.lv/lv/jaunums/aicina-uz-dabas-lieguma-nicas-ivju-audze-parvaldibas-plana-sabiedriskas-apsriesanas-sanaksmi>



Dabas aizsardzības pārvalde

[Par mums](#)
[Pakalpojumi](#)
[Aktualitātes](#)
[Dabas daudzveidība](#)
[Kontakti](#)



Sākums > Aktualitātes > Aicina uz dabas lieguma “Nīcas īvju audze” pārvaldības plāna sabiedriskās apspriešanas sanākumi

Notikumu kalendārs

Jaunumi

Foto un Video

Sabiedrības līdzdalība


Infografikas

Skaidrojumi

Aicina uz dabas lieguma “Nīcas īvju audze” pārvaldības plāna sabiedriskās apspriešanas sanākumi

Atskanot tekstu

Publicēts: 07.03.2025.




Dabas aizsardzības pārvalde aicina uz dabas lieguma “Nīcas īvju audze” pārvaldības plāna sabiedriskās apspriešanas sanākumi 2025. gada 11. marta plkst. 17.00 Rucavas un Dunikas pagastu apvienības pārvalde (“Purenītes”, “Sikšņi”, Dunikas pagasts).

Pārvaldības plāns ar informāciju par katru zemes vienību pieejams interneta vietnē ozols.gov.lv. Platformā lapas augšpusē, uzspiežot uz izvēlnes “Pārvaldības plāni”, iespējams iegūt plašāku informāciju par izstrādāto plānu. Kartes labajā augšējā stūrī atrodama instrukcija par kartes lietošanu.

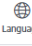
Sabiedriska apspriešana par sagatavoto pārvaldības plānu notiks līdz 25. martam. Ikiens aicināts izteikt viedokli un sniegt konstruktīvus priekšlikumus par plānu 11. marta sanāksmē, aizpildot [iešaukstes anketu](#) vai rakstot priekšlikumus Dabas aizsardzības pārvaldei (Baznīcas iela 7, Sigulda, LV-2150 vai pasts@daba.gov.lv). Precīzējošus jautājumus iespējams uzdot Dabas aizsardzības pārvaldes LIFE-IP LatViaNature ekspertei pa tālr. [+371 26554868](tel:+37126554868) vai e-pastā (kristine.vilcina@daba.gov.lv).

<https://www.daba.gov.lv/lv/jaunums/aicina-uz-dabas-lieguma-nicas-ivju-audze-parvaldibas-plana-sabiedriskas-apsriesanas-sanaksmi>



Dabas aizsardzības pārvalde

[Par mums](#)
[Pakalpojumi](#)
[Aktualitātes](#)
[Dabas daudzveidība](#)
[Kontakti](#)



Sākums > Aktualitātes > Aicina uz dabas lieguma “Nīcas īvju audze” pārvaldības plāna sabiedriskās apspriešanas sanākumi

Notikumu kalendārs

Jaunumi

Foto un Video

Sabiedrības līdzdalība

Infografikas

Skaidrojumi





Aicina uz dabas lieguma “Nīcas īvju audze” pārvaldības plāna sabiedriskās apspriešanas sanākumi

Pārvaldības plāna izstrādi veic Dabas aizsardzības pārvalde Eiropas Savienības LIFE programmas projekta “Natura 2000 aizsargājamo teritoriju pārvaldības un apsaimniekošanas optimizācija” (LIFE-IP LatViaNature). Plāna izstrādē tiek testēts jaunais plānu formāts jeb ietvars, kas paredz plāna izstrādi e-forma ģeotelpiskas datubāzes veidā un vienkrāsošu dabas aizsardzības plāna apspriešanas procedūru.

Projekta LIFE-IP LatViaNature notiek īpaši aizsargājamo dabas teritoriju, tostarp *Natura 2000* dabas aizsardzības plānošanas pilnveide, izstrādājot priekšlikumus efektīvai, mūsdienīgai dabas aizsardzības plānu izstrādes sistēmai (<https://ei.uz/f2d2>). 2022. gada projektā sagatavots dabas aizsardzības plānu jaunais ietvars un nepieciešamie uzlabojumi dabas datu pārvaldības sistēmā Ozols, kas paredz divu līmeņu plānu: *Natura 2000* teritorijas plānu, kas koncentrējas uz ES nozīmes sugu un biotopu aizsardzības mērķu sasniegšanu, un īpaši aizsargājamas dabas teritorijas pārvaldības plānu, kas bez iepriekš minētajiem var ietvert arī Latvijas īpaši aizsargājamo sugu un biotopu aizsardzības un izmantošanas pasākumus, tūrisma un ainavas plānošanu, ekosistēmu pakalpojumu novērtējumu.

Plānu jaunais ietvars tiek testēts trīs gadus trīs teritorijās: dabas liegumā “Gudenieki” un “Nīcas īvju audze”, jaunveidojamajā dabas parkā “Istra”, kas ietver dabas parku “Istras pauguraine”, dabas liegumu “Istras ezers” un arī blakus esošās bioloģiski vērtīgās teritorijas. Pēc testa rezultātu izvērtēšanas Viedas administrācijas un reģionālās attīstības ministrija sadarībā ar Dabas aizsardzības pārvaldes ekspertiem strādās pie dabas aizsardzības plānu satura un izstrādes procesa tiesiskā regulējuma pilnveidošanas priekšlikumiem.

Dabas liegums “Nīcas īvju audze” atrodas Dienvidkurzemes novada Dunikas pagastā, tas izveidots 1987. gadā Latvija reti sastopama, īpaši aizsargājama kokauga – parastās īves *Taxus baccata*, aizsardzībai, kopš 2004. gada tas ir Eiropas nozīmes aizsargājama dabas teritorija *Natura 2000*. Pārvaldības plāna izstrādes laikā apsekoiti teritorijā esošie ES nozīmes biotopi un īpaši aizsargājamo augu sugu atradnes, izvērtēta to līdzšinējā aizsardzība un apsaimniekošana, noteikti to aizsardzības mērķi. Plāna iekļauts priekšlikums dabas lieguma robežu precizēšanai un veicamie biotopu apsaimniekošanas pasākumi, kas nodrošinātu sugu dzīvotņu un biotopu saglabāšanu un kvalitātes paaugstināšanu.

Projekts “Natura 2000 aizsargājamo teritoriju pārvaldības un apsaimniekošanas optimizācija” (LIFE 19 IPE/LV/000010 LIFE-IP LatViaNature) tiek īstenots ar Eiropas Savienības LIFE programmas un VDAA finansētu atbalstu.

Informācija atspoguļo tikai projekta LIFE IP LatViaNature īstenojamu redzējumu, Eiropas Klimata, infrastruktūras un vides izpildītāja nav atbildīga par šeit sniegtās informācijas iespējamo izmantojumu.

Paziņojums Dienvidkurzemes novada pašvaldības mājaslapā:

<https://www.dkn.lv/jaunums/paziņojums-par-dabas-lieguma-nicas-ivju-audze-parvaldibas-plana-sabiedrisko-apsriesanu>



Pašvaldība ▾ Novads ▾ Pakalpojumi ▾ Aktualitātes ▾ Kontakti ▾



Mekēt

Sākums > Aktualitātes > Paziņojums par dabas lieguma "Nīcas īvju audze" pārvaldības plāna sabiedrisko apspriešanu

Notikumu kalendārs
Jaunumi
Informatīvais izdevums
Foto un video
Sabiedrības līdzdalība

Paziņojums par dabas lieguma "Nīcas īvju audze" pārvaldības plāna sabiedrisko apspriešanu

Atskaņot tekstu

Publicēts: 25.02.2025.



Dabas liegums "Nīcas īvju audze". Foto: S. Ikauniece, K. Vilciņa

Interesenti aicināti piedalīties dabas lieguma "Nīcas īvju audze" pārvaldības plāna sabiedriskajā apspriešanā, kas plānota no 2025. gada 26. februāra līdz 25. martam.

Notikumu kalendārs

Jaunami

Informatīvais izdevums

Foto un video

Sabiedrības līdzdalība

Plāna sabiedriskās apspriešanas sanāksme notiks **2025. gada 11. martā plkst. 17.00 Rucavas un Dunikas pagastu apvienības pārvaldes ēkā Sikšņos**, adrese: "Purenītes", Sikšņi, Dunikas pagasts, Dienvidkurzemes novads.



Ikviens aicināts izteikt savu viedokli un sniegt konstruktīvus priekšlikumus par sagatavoto plānu, piedaloties sanāksmē un/vai aizpildot šo [anketu](#) vai arī adresējot rakstiskus priekšlikumus Dabas aizsardzības pārvaldei (Baznīcas ielā 7, Siguldā, LV-2150, vai pasts@daba.gov.lv).

Dabas liegums "Nicas īvju audze" atrodas Dienvidkurzemes novada Dunikas pagastā, tas izveidots 1987. gadā Latvijā reti sastopama, īpaši aizsargājama kokauga parastās īves *Taxus baccata* aizsardzībai, kopš 2004. gada tas ir Eiropas nozīmes aizsargājama dabas teritorija Natura 2000. Pārvaldības plāna izstrādes laikā apsekoti teritorijā esošie ES nozīmes biotopi un īpaši aizsargājamo augu sugu atradnes, izvērtēta to līdzšinējā aizsardzība un apsaimniekošana, noteikti to aizsardzības mērķi. Plānā iekļauts priekšlikums dabas lieguma paplašināšanai, iekļaujot blakus esošās bioloģiski vērtīgās teritorijas, un veicamie biotopu apsaimniekošanas pasākumi, kas nodrošinātu sugu dzīvotņu un biotopu saglabāšanos un kvalitātes paaugstināšanos.

Informāciju par katru zemes vienību iespējams iegūt digitālajā platformā [Aizsargājamo teritoriju pārskats](#) (<https://ozols.gov.lv/ATP/>):

- kartes labajā augšējā stūrī atrodama instrukcija par kartes lietošanu,
- uzspiežot uz pogas "Pārvaldības plāni" lapas augšpusē, iespējams iegūt plašāku informāciju par izstrādāto plānu.

Pārvaldības plāna izstrādi veic Dabas aizsardzības pārvalde ES LIFE programmas projekta "Natura 2000 aizsargājamo teritoriju pārvaldības un apsaimniekošanas optimizācija" (LIFE19IPE/LV/000010 LIFE-IP/LatViaNature) ietvaros. Plāna izstrādē tiek testēts jaunais plānu formāts, kas paredz plāna izstrādi e-formā geotelpiskas datubāzes veidā un vienkāršotu dabas aizsardzības plāna apspriešanas procedūru. Jautājumu un neskaidrību gadījumā lūgums sazināties ar Dabas aizsardzības pārvaldes LIFE-IP LatViaNature dabas aizsardzības jautājumu ekspertu Kristīni Vilciņu, kristine.vilcina@daba.gov.lv, tālr. [+37126554868](tel:+37126554868).



Sagatavotas un izsūtītas vēstules valsts un pašvaldības institūcijām (dabas liegumā nav fizisku un juridisku personu īpašumā esošas zemes):



Dabas aizsardzības pārvalde

Baznīcas iela 7, Sigulda, LV-2150, tālr. 67509545, e-pasts pasts@daba.gov.lv; www.daba.gov.lv

Siguldā

«PIRMREGDATUMS»

Pēc pievienotā saraksta

*Par pārvaldības plāna sabiedrisko apspriešanu
dabas liegumam “Nīcas īvju audze”*

Dabas aizsardzības pārvalde (turpmāk – Pārvalde) aicina Jūs piedalīties dabas lieguma (turpmāk – DL) “Nīcas īvju audze” plānošanā. Pārvalde LatViaNature projektā¹ testē jaunu pieeju dabas aizsardzības plānu izstrādē, izmantojot digitālus risinājumus, un ir sagatavojusi DL “Nīcas īvju audze” pārvaldības plānu.

Pārvaldības plāna mērķis ir tāds pats kā dabas aizsardzības plānam – saskaņot dabas aizsardzības, dabas resursu izmantošanas un reģiona ilgtspējīgas attīstības intereses, nodrošinot teritorijas dabas vērtību saglabāšanu, kā arī nodrošināt labvēlīgu aizsardzības statusu tām īpaši aizsargājamām sugām un īpaši aizsargājamiem biotopiem, kuru aizsardzības nolūkā šī teritorija ir izveidota. Atšķirībā no dabas aizsardzības plāna pārvaldības plāns ir sagatavots ģeotelpiskas datubāzes veidā un tiek publicēts kā interaktīva karte kopā ar paskaidrojumiem un pielikumiem.

DL “Nīcas īvju audze” atrodas Dienvidkurzemes novada Dunikas pagastā, tas izveidots 1987. gadā Latvijā reti sastopama, īpaši aizsargājama kokauga parastās īves *Taxus baccata* aizsardzībai, tā platība ir 105 ha. Iepriekš dabas aizsardzības plāns šai teritorijai tapa 2005. gadā (Nīcas īvju audze | Dabas aizsardzības pārvalde) un bija spēkā līdz 2015. gadam. Atbilstoši Dabas skaitīšanas projekta² rezultātiem un šī plāna izstrādes laikā veiktajai ES nozīmes biotopu inventarizācijai, DL sastopami trīs veidu meža biotopi kopumā 21,46 ha platībā. Teritorijā atrodas arī tādas mežu platības, kuras vēl nav sasniegušas aizsargājamo biotopu kvalitāti, bet tuvāko 20-30 gadu laikā varētu to sasniegt, ja tiktu nodrošināta neiejaukšanās biotopu attīstībā. Gan esošās, gan nākotnes biotopu platības DL veido 38,72 ha lielu platību.

Tā kā blakus DL atrodas bioloģiski vērtīgas mežu un purvu teritorijas, plānā ieteikta DL paplašināšana, tā platībai sasniedzot 210 ha, ES nozīmes biotopu platībai – 48,59 ha, kopā ar potenciālajiem nākotnes biotopiem – 72,75 ha.

Lielākajā daļā DL optimālais apsaimniekošanas režīms ir neiejaukšanās biotopu

¹ Eiropas Savienības LIFE programmas projekts “Natura 2000 aizsargājamo teritoriju pārvaldības un apsaimniekošanas optimizācija” (LIFE19 IPE/LV/000010 LIFE-IP LatViaNature)

² Eiropas Savienības Kohēzijas fonda projekts “Priekšnosacījumu izveide labākai bioloģiskās daudzveidības saglabāšanai un ekosistēmu aizsardzībai Latvijā” Nr. 5.4.2.1/16/I/001

dabiskajā attīstībā, tomēr plānoti arī aktīvi apsaimniekošanas pasākumi īvju atēnošanai, zāļu purvu atbrīvošanai no kokiem un krūmiem un pļaušanai, kā arī Kanādas zeltgalvītes *Solidago canadensis* izskaušanai. Iepazīties ar ES nozīmes biotopu un īpaši aizsargājamo augu, sūnu un ķērpju sugu atradņu izvietojumu, plānotajiem apsaimniekošanas pasākumiem un citu plānā ietvertu informāciju iespējams digitālajā vietnē (skat. instrukciju pielikumā).

Aicinām Jūs piedalīties plāna sabiedriskās apspriešanas sanāksmē, kas notiks **2025. gada 11. martā plkst. 17.00 Rucavas un Dunikas pagastu apvienības pārvaldes ēkā Sikšņos**, adrese: "Purenītes", Sikšņi, Dunikas pagasts, Dienvidkurzemes novads.

Aicinām Jūs **līdz 2025. gada 25. martam** izteikt savu viedokli un sniegt konstruktīvus priekšlikumus par izstrādāto plānu, aizpildot šo [anketu](#) vai nosūtīt Pārvaldei rakstisku atzinumu. Jautājumu un neskaidrību gadījumā lūgums sazināties ar Pārvaldes LatViaNature projekta dabas aizsardzības jautājumu eksperti Kristīni Vīlciņu, kristine.vilcina@daba.gov.lv, tālr. 26554868.

Pielikumā: Adresātu saraksts uz 1 lpp.,
Instrukcija digitālās platformas lietošanai uz 1 lpp.

Ar cieņu
ģenerāldirektora p.i.,
Stratēģiskās vadības un koordinācijas departamenta direktore I. Timze

DOKUMENTS IR PARAKSTĪTS AR DROŠU ELEKTRONISKO PARAKSTU UN SATUR LAIKA ZĪMOGU

K. Vilciņa
Kristine.vilcina@daba.gov.lv

1. pielikums Dabas aizsardzības pārvaldes vēstulei
“Par pārvaldības plāna sabiedrisko apspriešanu dabas liegumam “Nīcas īvju audze””

Adresātu saraksts (nosūtīšanai elektroniskajā adresē)

Dienvidkurzemes novada pašvaldībai

Valsts vides dienesta Dienvidrietumu reģionālajai vides pārvaldei

Valsts meža dienestam

Akciju sabiedrībai “Latvijas Valsts meži”

Akciju sabiedrībai “Latvijas Valsts ceļi”

Vides aizsardzības klubam

2. pielikums Dabas aizsardzības pārvaldes vēstulei
“Par pārvaldības plāna sabiedrisko apspriešanu dabas liegumam “Nīcas īvju audze””

Pirms pārvaldības plāna sabiedriskās apspriešanas sanāksmes Jums ir iespēja apskatīt sagatavoto plāna redakciju digitālajā platformā [Aizsargājamo teritoriju pārskats](https://ozols.gov.lv/ATP/) (<https://ozols.gov.lv/ATP/>) un iepazīties ar ieteiktajām dabas lieguma “Nīcas īvju audze” robežām un plānotajiem apsaimniekošanas pasākumiem, kas attiecas uz konkrēto zemes vienību.

Instrukcija digitālās platformas lietošanai. Kartē konkrētas zemes vienības var meklēt pēc to kadastra apzīmējuma, ievadot precīzu zemes vienības kadastra apzīmējumu lodziņā:

Ierakstiet zemes vienības numuru.
Piemēram, 68600020077

Kad ir ievadīts zemes vienības kadastra apzīmējums, lietotnes augšējā labajā stūrī

spiežot ikonu  var atlasīt datu slāņus,




- slānis nav redzams;



- slānis ir redzams.

Savukārt lietotnes kreisajā malā ir redzami visi uz Jūsu zemes vienību attiecināmie dati. Uzspiežot uz zemes vienības kartes laukā, uznirst logs. Uznirstošā loga augšējā labajā

stūrī atrodas ikona  (skaitļi atkarīgi no konkrētajai zemes vienībai attiecināmā datu daudzuma). Spiežot uz šīs ikonas, visi uz zemes vienību attiecināmie dati parādās arī uznirstošajā logā. Spiežot uz konkrētu datu vienību logā (piemēram, apsaimniekošanas pasākums), var iegūt paplašinātu informāciju.

Informācija par kartes lietošanu (paplašināta instrukcija), pieejama vietnē zem ikonas



(kartes labajā augšējā stūrī).

Uzspiežot uz pogas “Pārvaldības plāni” lapas augšpusē, iespējams iegūt plašāku informāciju par izstrādāto plānu.



Aicinām izteikt rakstiskus priekšlikumus par pārvaldības plāna redakciju, aizpildot tiešsaistes anketu (QR kods vai saite: <https://ej.uz/anketaISTRA>) vai rakstot Pārvaldei.

Paziņojums par dabas lieguma “Nīcas īvju audze” pārvaldības plāna sabiedrisko apspriešanu

Aicinām ikvienu interesentu piedalīties dabas lieguma “Nīcas īvju audze” pārvaldības plāna sabiedriskajā apspriešanā, kas plānota **no 2025. gada 26. februāra līdz 25. martam**.

Plāna sabiedriskās apspriešanas sanāksme notiks

**2025. gada 11. martā plkst. 17.00 Rucavas un Dunikas pagastu apvienības pārvaldes ēkā
Sikšņos,**

adrese: "Purenītes", Sikšņi, Dunikas pagasts, Dienvidkurzemes novads.



Aicinām izteikt savu viedokli un sniegt konstruktīvus priekšlikumus par sagatavoto plānu, piedaloties sanāksmē un/vai aizpildot šo [anketu](#) vai arī adresējot rakstiskus priekšlikumus Dabas aizsardzības pārvaldei (Baznīcas ielā 7, Siguldā, LV-2150, vai pasts@daba.gov.lv).

Dabas liegums “Nīcas īvju audze” atrodas Dienvidkurzemes novada Dunikas pagastā, tas izveidots 1987. gadā Latvijā reti sastopama, īpaši aizsargājama kokauga parastās īves *Taxus baccata* aizsardzībai, kopš 2004. gada tas ir Eiropas nozīmes aizsargājama dabas teritorija Natura 2000. Pārvaldības plāna izstrādes laikā apsekoti teritorijā esošie ES nozīmes biotopi un īpaši aizsargājamo augu sugu atradnes, izvērtēta to līdzšinējā aizsardzība un apsaimniekošana, noteikti to aizsardzības mērķi. Plānā iekļauts priekšlikums dabas lieguma paplašināšanai, iekļaujot blakus esošās bioloģiski vērtīgās teritorijas, un veicamie biotopu apsaimniekošanas pasākumi, kas nodrošinātu sugu dzīvotņu un biotopu saglabāšanos un kvalitātes paaugstināšanos.

Informāciju par katru zemes vienību iespējams iegūt digitālajā platformā [Aizsargājamo teritoriju pārskats](#) (<https://ozols.gov.lv/ATP/>):

- kartes labajā augšējā stūrī atrodama instrukcija par kartes lietošanu,
- uzspiežot uz pogas “Pārvaldības plāni” lapas augšpusē, iespējams iegūt plašāku informāciju par izstrādāto plānu.



Pārvaldības plāna izstrādi veic Dabas aizsardzības pārvalde ES LIFE programmas projekta “Natura 2000 aizsargājamo teritoriju pārvaldības un apsaimniekošanas optimizācija” (LIFE19IPE/LV/000010 LIFE-IP LatViaNature) ietvaros. Plāna izstrādē tiek testēts jaunais plānu formāts, kas paredz plāna izstrādi e-formā gēotelpiskas datubāzes veidā un vienkāršotu dabas aizsardzības plāna apspriešanas procedūru. Jautājumu un neskaidrību gadījumā lūgums sazināties ar Dabas aizsardzības pārvaldes LIFE-IP LatViaNature dabas aizsardzības jautājumu ekspertu Kristīni Vilciņu, kristine.vilcina@daba.gov.lv, tālr. 26554868.



Dabas liegums “Nīcas īvju audze”. Foto: S. Ikauniece, K. Vilciņa

Pasākums:	Dabas lieguma "Nīcas īvju audze" pārvaldības plāna sabiedriskās apspriešanas sanāksme, aktivitāte C.2
Datums, laiks:	11.03.2025. plkst. 17.00
Pasākuma vieta:	Dunikas pagastu apvienības pārvaldes ēka Sikšņos, "Purenītes", Sikšņi, Dunikas pagasts, Dienvidkurzemes novads
Organizē:	Dabas aizsardzības pārvalde

Sanāksmes protokols

Sanāksmē sapulcējušies: Dienvidkurzemes novada pašvaldības Dunikas novada pārvaldes vadītāja Agnese Kaunese, AS "Latvijas Valsts meži" (turpmāk – AS LVM) pārstāves Solvita Reine, vides eksperte, un Dace Gūtmane, Dienvidkurzemes Meža apsaimniekošanas plānošanas vadītāja, Dabas aizsardzības pārvaldes (turpmāk – Pārvalde) Kurzemes reģionālās administrācijas pārstāvji Ingrīda Klane un Andis Strungs, Pārvaldes LIFE-IP projekta LatViaNature pārstāves Sandra Ikauniece un Kristīne Vilciņa, piedalās laikraksta "Kurzemes Vārds" korespondenti, sanāksmei attālināti pieslēgušies: Pārvaldes pārstāves Dace Sāmīte, Sintija Kotāne un Evija Zvejniece, Valsts vides dienesta pārstāvis Pauls Lielmanis.

Sanāksmi uzsāk Kristīne Vilciņa (turpmāk – KV), Pārvaldes LIFE-IP projekta LatViaNature dabas aizsardzības jautājumu eksperte un dabas lieguma (turpmāk – DL) "Nīcas īvju audze" pārvaldības plāna koordinatore.

KV iepazīstina ar sanāksmes darba kārtību:

- Vispārēja informācija par DL.
- Pārvaldības plāna izstrādes process.
- Atrastās dabas vērtības.
- Plānotais juridiskais statuss un robežas.
- Plānotie apsaimniekošanas pasākumi.
- Diskusija par plāna risinājumiem.
- Diskusija par plāna izstrādes un publicēšanas formu.

KV īsi iepazīstina ar DL "Nīcas īvju audze" aizsardzības vēsturi. Kā botānisks liegums tas nodibināts jau 1987. gadā. Kopš 1999. gada – DL, kopš 2004. gada, līdz ar Latvijas iestāšanos Eiropas Savienībā (turpmāk – ES), Eiropas nozīmes aizsargājama dabas teritorija Natura 2000. DL izveidošanas mērķis saskaņā ar likuma «Par īpaši aizsargājamām dabas teritorijām» (turpmāk – ĪADT likums) pielikumu ir četri ES nozīmes biotopi: 7160 *Minerālvielām bagāti avoti un avoksnāji*, 7230 *Kaļķaini zāļu purvi*, 9080* *Staignāju meži*, 91E0* *Aluviāli meži (aluviāli krastmalu un palieņu meži)*. Vēl divi biotopu veidi ir iekļauti Natura 2000 teritorijas Standarta datu formā, bet ir iesniegts priekšlikums to izslēgšanai, jo šobrīd DL nav sastopami 6410 *Mitri zālāji periodiski izžūstošās augsnēs* un 9020* *Veci jaukti platlapju meži*. DL izveidošanas mērķos būs nepieciešamas izmaiņas atbilstoši plāna izstrādes laikā veiktajai biotopu inventarizācijai. Kā izveidošanas mērķis ir noteiktas sešas putnu sugas: brūnā čakste *Lanius collurio*, mazais mušķērājs *Ficedula parva*, melnā dzilna *Dryocopus martius*, mežzirbe

Bonasa bonasia, pelēkā dzilna *Picus canus*, Zivju dzenītis *Alcedo atthis*, lai gan DL kā Natura 2000 teritorija ir izveidots sugu, izņemot putnus, un biotopu aizsardzībai ("B" tips).

KV iepazīstina ar DL iepriekš veikto apsaimniekošanu un tās efektivitāti. Dabas aizsardzības plānu (turpmāk – DAP) 2005.-2015. gadam sagatavoja Latvijas Dabas fonds. DAP paredzētie nozīmīgākie apsaimniekošanas pasākumi un to izpilde:

- 9 informatīvo zīmju izvietošana – dabā atrastas 3 zīmes;
- Īvju atēnošana – 2007. gadā AS LVM atēnoja 6 īves, šobrīd veiktās atēnošanas rezultāti dabā nav konstatējami;
- pļavu fragmentu pļaušana (aptuveni 2 ha) - AS LVM veikusi pļavu pļaušanu: 2007. gadā – 2 ha, 2010. gadā - 0,5 ha, 2011. gadā - 0,5 ha, šobrīd pļavas gandrīz pilnībā aizaugušas, Meža valsts reģistrā fiksētas kā mežs, netiek izskatīta iespēja tās atjaunot;
- Jauno īvju stādīšana sagatavotos biotopos – nav veikta,
- 27,8 ha dabiskajos meža biotopos nenotiek mežsaimnieciskā darbība - izpildīts,
- DL neveido tūrisma infrastruktūru – izpildīts.

2023. gadā, uzsākot jauna pārvaldības plāna izstrādi DL "Nīcas īvju audze", konstatēts, ka DL nav apmeklētāju infrastruktūras, apsaimniekošana nenotiek, neiejaukšanās tiek nodrošināta.

Uzsākot plānošanu, 2023. gadā tika saņemti sākotnējie priekšlikumi no institūcijām. DL nav privāto zemes īpašnieku, visa zeme pieder valstij vai pašvaldībai. Pārvaldes ekspertes - sertificētas sugu un biotopu aizsardzības jomas ekspertes – Agnese Priede, Linda Uzule un Sandra Ikauniece – 2023. gada vasarā un rudenī veica lauka darbus augu sugu un biotopu izpētē. Sandra Ikauniece (turpmāk – SI), Pārvaldes LIFE-IP projekta LatViaNature mežu biotopu eksperte, piedalās šodienas sanāksmē un varēs atbildēt uz jautājumiem par mežu biotopiem.

Klātesošie tiek iepazīstināti ar pārvaldības plāna būtību un kā tas atšķiras no DAP. Plāns ir sagatavots kā ģeodatubāze speciālā e-formā. Plāna tekstuālā daļa ir ekspertu slēdziens, kurā apkopoti ekspertu izpētes rezultāti, apsvērumi un secinājumi. Slēdziens pievienots plāna pielikumā. Sabiedriskajai apspriešanai sagatavota plāna publicējamā forma, kas satur interaktīvas kartes, paskaidrojuma tekstus, pielikumus. Uz sabiedrisko apspriešanu uzaicināti pašvaldības, AS LVM un citu institūciju pārstāvji, nosūtīt vēstules. Sabiedriskā apspriešana notiek laikā no 26. februāra līdz 25. martam, gaidām priekšlikumus, komentārus, iebildumus, kurus var iesniegt, izmantojot tiešsaistes anketu, vai brīvā formā.

DL teritorijā (ieteiktajās robežās kopā ar paplašinājumu) konstatētas 37 īpaši aizsargājama vai ierobežoti izmantojama īpaši aizsargājama vaskulāro augu, sūnu un ķērpju sugu atradnes. Konstatētas visdažādākās orhideju sugas lielā koncentrācijā, dažādas aizsargājama grīšļu sugas, retas sūnu un ķērpju sugas (skat. sugu sarakstu prezentācijā pielikumā). Ekspertes novērojušas arī īpaši aizsargājamas bezmugurkaulnieku sugas: ošu pļavraibeni un spožo skudru, kā arī īpaši aizsargājama putnu sugu – mežzirbi. Par citām DL izveidošanas mērķī iekļautajām putnu sugām dati nav pieejami. Tā kā DL kā Natura 2000 teritorija nav veidots putnu sugu aizsardzībai, tad šajā plānā putnu sugu eksperts nav piedalījies. Plāns izstrādāts, pieaicinot Pārvaldes LIFE-IP projektā LatViaNature strādājošos sugu un biotopu aizsardzības jomas ekspertus.

DL teritorijā konstatēti trīs īpaši aizsargājama un ES nozīmes biotopu veidi: 9010* *Veci vai dabiski boreāli meži*, 9050 *Lakstaugiem bagāti egļu meži*, 9080* *Staignāju meži*, noteiktas to mērķa platības, iekļaujot nākotnes biotopus – tie ir meža nogabali, kas tuvāko 20-30 gadu laikā varētu kļūt par ES nozīmes biotopiem. Paplašinot DL teritoriju, tajā tiktu iekļautas arī kaļķainu zāļu purvu un purvainu mežu biotopu platības. Diagrammā redzama pašreizējā ES nozīmes biotopu platība un mērķa

platība (kopā ar nākotnes biotopiem) gan esošajās, gan ieteiktajās DL robežās (skat. detalizētāk prezentācijā pielikumā).

Pārvaldības plānā iekļauts priekšlikums DL robežu izmaiņām, iekļaujot blakus esošos mikroliegumus un ES nozīmes meža biotopus, kā arī īpaši aizsargājamo sugu atradnes. Šīs izmaiņas varētu stāties spēkā, kad tiks veikti grozījumi Ministru kabineta 2023. gada 21. novembra noteikumos Nr. 674 "Noteikumi par dabas liegumiem". Paredzēts, ka DL teritorijā paliek spēkā Ministru kabineta 2010.gada 16. marta noteikumi Nr.264 "Īpaši aizsargājamo dabas teritoriju vispārējie aizsardzības un izmantošanas noteikumi", kas attiecas uz DL, funkcionālais zonējums nav nepieciešams, jo teritorija ir maza un kompakta.

Esošajos un nākotnes ES nozīmes mežu biotopos nepieciešama neiejaukšanās biotopu dabiskajā attīstībā, izņemot joslu ap īvēm, kur paredzēta atēnošana, lai uzlabotu īvju augšanas apstākļus.

Kaļķainajos zāļu purvos, kas šobrīd nav DL, bet kurus paredzēts tajā iekļaut, plānota sākotnēja biotopa atjaunošana, kas ietvertu koku un krūmu ciršanu un izvākšanu. Pirmajos gados pēc atjaunošanas nepieciešama ikgadēja atvašu pļaušana, pēc tam nepieciešama biotopa uzturēšana, nopļaujot to vismaz reizi 4-5 gados (ārstniecības brūnvālītes un krāsu zeltlapes un mikroliegumos) vai reizi 5-10 gados (kaļķainajā zāļu purvā DL paplašinājuma ZR daļā). Ekspertu vērtējumā hidroloģiskā režīma izmaiņas nav nepieciešamas. Ideālā variantā darbi veicami ar rokas instrumentiem, pēc iespējas saudzīgi. Ja tiek iesaistīta traktortehnika, būtu vēlama gliemežu eksperta iesaiste, jo kaļķainais zāļu purvs iepriekš nav ticis pētīts no bezmugurkaulnieku viedokļa. Ja tiktu konstatētas īpaši aizsargājamas gliemežu sugas, tad būtu jāņem vērā eksperta ieteikumi traktortehnikas izmantošanai.

Plānā nav daudz apsaimniekošanas pasākumu, jo DL lielākā daļa ir salīdzinoši neskarta mežu teritorija. Ir pārbaudītas iepriekš reģistrētās parastās īves atradnes. Tajās vietās, kur īves atrastas, paredzēta to atēnošana, ik pēc 6-12 gadiem veicot krūmu un koku izciršanu īves vainaga zonā un 5 m apkārt vainaga zonai. Uz elektrolīnijas stigas (pašvaldības apsaimniekošanā esoša teritorija) ir konstatēta invazīvā suga Kanādas zeltgalvīte *Solidago canadensis*, kuras izskaušanai nepieciešama vairākkārtēja pļaušana sezonas laikā ziedēšanas sākumā vai arī augu izraušana ar saknēm. Apsaimniekošana jāveic katru gadu, līdz kamēr suga vairs nav sastopama, pēc tam teritorija regulāri jāpārbauda. Jāpievērš uzmanība tam, lai elektrolīnijas trases pļaušanas laikā ar pļaušanas tehniku netiktu ievazātas šī vai citu invazīvo augu sēklas.

KV noslēdz prezentāciju un atver pārvaldības plāna publicēšanas vietni: <https://ozols.gov.lv/ATP/>. Ir sagatavota forma, kur katrs zemes īpašnieks var ierakstīt zemes vienības kadastra apzīmējumu un saņemt pārskatu par to, kādā funkcionālajā zonējumā ir viņam piederošais zemes gabals, kādas sugas un biotopi sastopami, kādi apsaimniekošanas pasākumi ir plānoti. Nospiežot pogu "Pārvaldības plāni", atveras lapa, no kuras var nokļūt pie informācijas par katru no trim testa plāniem. Sagatavots īss plāna kopsavilkums.

AS LVM pārstāve jautā, vai tā ir visa tekstuālā informācija.

KV atbild, kā tā bija domāts, ka teksts ir uz vienas līdz divām lapām. KV turpina par pieejamajām kartēm. Kreisajā pusē var pieslēgt vai atslēgt katru slāni, labajā pusē redzami apzīmējumi. Tālāk ir diagrammas par to, kādi biotopi ir sastopami, kādas ir īpašumtiesību formas. Plāna pielikumā ir ekspertu slēdziens, kur ir detalizēti ekspertu apsekojumu rezultāti, apsaimniekošanas pasākumu apraksti. Pievienots pārskats par iepriekšējiem apsaimniekošanas pasākumiem. Pievienots arī pārskats par DL sugu un biotopu aizsardzības mērķiem un pārskats par saņemtajiem priekšlikumiem.

SI uzsver, ka mērķis ir aizstāt smagnējo DAP izstrādi ar vienkāršāku formātu, sevišķi nelielām teritorijām. Ir pārmetumi no Eiropas Komisijas, ka DAP ir tikai aptuveni trešdaļai teritoriju. Tā kā DAP izstrāde pēc tradicionālās procedūras prasa ievērojamu laiku un resursus, tāpēc tiek testēts, kā mazajās teritorijās varētu izmantot atvieglotu formu. Lielajās teritorijās nāktu klāt vēl citas sadaļas. Šajā gadījumā ir svarīgs ekspertu slēdziens. Tāpēc lūdzam izvērtēt un sniegt priekšlikumus, kam vajadzētu pievērst vairāk uzmanības ekspertu slēdzienā, kas vēl ir absolūti nepieciešams plāna publicējamajā daļā. Bet vienlaikus nenonākt atkal pie šīs smagnējās formas.

KV turpina ar plāna darba e-formas demonstrāciju, kas pieejama izstrādātājiem un kurā notiek plāna sagatavošana. Būtiskākā ir datu ievades daļa, kur var strādāt dažādos datu slāņos. Pieejama sugu ievades forma, kur eksperti var reģistrēt savus sugu atradumus. Sabiedrības iesaistes daļā tiek apkopota informācija no aizpildītajām anketām. Teritorijas daļā ir iekļauta informācija par teritorijas rajonējumu (ainavu, fiziogēogrāfisko u.c.), iedzīvotājiem, nekustamā īpašuma piederību, zemes izmantošanu u. c., līdzīgi kā pašreizējā DAP saturā. Bet tas viss nav iekļauts plāna publicējamajā daļā. Plāna izstrāde ir notikusi paralēli ar e-formas izstrādi, līdz ar to arī e-forma vēl pagaidām ir izstrādes procesā.

SI uzsver, ka vajadzīgs viedoklis par to, ko no darba versijas nepieciešams pārvietot uz publicējamo formu. Vai, piemēram, Nīcas tīvu audzei kaut ko izsaka tas, cik pagastā ir iedzīvotāju vai kāds ir attālums līdz Liepājai. Līdz šim DAP tiek rakstīts daudz informācijas, kas ir ļoti izzinoši, bet bieži vien tam nav saistības ar konkrēto vietu.

KV saka, ka šobrīd DAP ir daudz informācijas, bet "sausais atlikums" ir apsaimniekošanas pasākumi un individuālo noteikumu projekts, ja tāds nepieciešams, kā arī sugu atradnes un biotopu kartējums, kas nonāk Ozolā. Ekspertu atzinumi ir DAP pielikumā, bet tajos ietvertā informācija tiek dublēta DAP teksta daļā. Šajā pārvaldības plānā arī nedaudz vienkāršots eksperta atzinuma saturs, nosaucot to par eksperta slēdzienu un svītrojot tās daļas, kas nav nepieciešamas, ja eksperta slēdzienu sagatavo plānam, nevis plānotajai darbībai.

AS LVM pārstāvju komentāri un ieteikumi:

- Kartē, ieslēdzot meža datus, tie pārklājas pāri visiem citiem datiem. Vajadzētu šo slāni novietot apakšā.
- Kaļķainā zāļu purva apsaimniekošanas pasākuma aprakstā minēts, ka jāņem vērā gliemežu eksperta ieteikumi, bet nekas par bezmugurkaulniekiem plānā netiek minēts. Vajadzētu precizēt, ka nākotnē būtu jāpieaicina bezmugurkaulnieku eksperts.
- Būtu labi, ja nebūtu jāklīšķina uz katra sugu punkta, bet varētu iegūt informāciju par sugu punktiem noteiktā laukumā.
- Vai apsaimniekošanas pasākumu slānī jāattēlo teritorijas, kur nav nepieciešama apsaimniekošana? Visi apsaimniekošanas pasākumi attēlojas vienādi, būtu labi, ja būtu atšķirīgi apzīmējumi dažādiem pasākumiem.
- Vai ir iespējams izprintēt? Vai to varēs paredzēt? Ja nav pieejams internets, vajadzētu karti, kuru var paņemt līdzī dabā. Varbūt jāpasagatavo kartes *.pdf datnēs kā plāna pielikumi.
- Parastajām tīvēm, kuras jāapsaimnieko, ir laukumi, bet nav koordinātu katrai tīvei. Būtu labi iekļaut ekspertu slēdzienā tabulu ar koordinātām.
- Slikti, ka karti var samazināt un palielināt tikai ar "+" un "-" zīmi, nevis ar peles rullīti.
- Vajadzētu veidot kompaktāku paplašinājuma teritoriju pie DL ziemeļu robežas, kur mazie mikroliegumi – pievienot arī nogabalus starp abiem mikroliegumiem un līdz Ječupei. Aņņemas sagatavot un nosūtīt karti ar ieteiktajiem robežu precizējumiem. Tur ir arī AS LVM konstatētas sugu atradnes, jāraksta oficiāls pieprasījums par datu izsniegšanu. DL vajadzētu pievienot arī šauro joslu starp pašreizējo robežu un Ječupi.

Klātesošie diskutē par zāļu purvu apsaimniekošanas praktiskajiem aspektiem. Pļaušanai nebūs iespējams izmantot pļaujmašīnu. SI saka, ka Ķemeru Nacionālajā parkā nopļauj ar krūmgriezi un pēc tam rīko talku nopļautās biomasas savākšanai. Sausā laikā varētu izvest pa stigu. Izvēršas diskusija par to, vai iespējams sadedzināt uz vietas. Pasākuma aprakstā ir minēts arī šāds variants, dedzināšanai izvēloties vietas, kur ir bijis blīvāks krūmājs.

SI saka, ka DL ir ļoti krāšņa vieta ar ārkārtīgi bagātīgām Fuksa dzegužpirkstīšu audzēm, interesantiem biotopiem. Tūrisma infrastruktūra nav vajadzīga, bet varētu organizēt ekskursijas ķērpju un sugu mīlētājiem.

AS LVM pārstāve jautā, kas notiek tālāk?

KV atbild, ka gaidām priekšlikumus līdz 25. martam. Tad precizēsīm plānu. Pārvaldes speciālisti, kas nav piedalījušies plāna izstrādē, pārskatīs plānu, tad tas tiks apstiprināts. Par formu vēl ir jāizdomā, vai plāns tiek saglabāts kā nemainīga izdruka, vai arī tas "dzīvo" e-formā vai Ozolā un tiek labots un papildināts, tiklīdz ir pieejama jauna informācija.

SI papildina, ka plānam joprojām būs ieteikuma raksturs, bet robežu un funkcionālā zonējuma izmaiņām būs jāveic grozījumi attiecīgajos normatīvajos aktos.

AS LVM pārstāve jautā, vai var jau uzsākt apsaimniekošanas darbības mikroliegumos, vai ekspertu atzinums ir spēkā?

SI atbild, ka ekspertu atzinums ir reģistrēts. Bet labāk vēl pārjautāt Pārvaldes Kurzemes reģionālajai administrācijai.

KV informē par projekta laika grafiku. Līdz jūnijam ir jāpabeidz testa plānu izstrāde. Līdz septembrim jāgatavo ziņojums, kurā izvērtēta testa plānu izstrāde. E-formai jābūt gatavai līdz gada beigām. 2026. gadā plānoti semināri ar DAP izstrādē iesaistītajiem speciālistiem un institūcijām, konsultācijas ar citām ministrijām par plānotajiem grozījumiem normatīvajos aktos un normatīvo aktu grozījumu sagatavošana. Vēl būs iespēja izteikties un vērtēt.

KV jautā sanāksmes dalībniekiem, kas pieslēgušies attālināti, vai ir jautājumi. Jautājumu nav.

Sanāksme noslēdzas plkst. 18.05.

Pielikumā:

- 1) dalībnieku saraksts uz 1 lapas,
- 2) sanāksmes prezentācija.





EU LIFE Programme project
"Optimising the Governance and Management of the
Natura 2000 Protected Areas Network in Latvia"
(LIFE19 IPE/LV/000010 LIFE-IP LatViaNature)



Dabas lieguma «Nīcas īvju audze» pārvaldības plāna sabiedriskā apspriešana

Sabiedriskās apspriešanas
sanāksme 11.03.2025.

Kristīne Vilciņa
Dabas aizsardzības pārvaldes LIFE-IP projekta LatViaNature
Dabas aizsardzības jautājumu eksperte
Prezentācijā izmatota Sandras Ikaunieces, Agneses Priedes un Lindas Uzules
informācija un foto.

Sanāksmes darba kārtība

- ✓ Vispārēja informācija par dabas liegumu
- ✓ Pārvaldības plāna izstrādes process
- ✓ Atrastās dabas vērtības
- ✓ Plānotais juridiskais statuss un robežas
- ✓ Plānotie apsaimniekošanas pasākumi
- ✓ Diskusija par plāna risinājumiem
- ✓ Diskusija par plāna izstrādes un publicēšanas formu



Dabas lieguma «Nīcas īvju audze» robežzīme

Dabas lieguma «Nīcas īvju audze» aizsardzības vēsture

- ❖ No 1987. gada – botānisks liegums (94 ha) parastās īves aizsardzībai
- ❖ No 1999. gada – dabas liegums (turpmāk – DL) - 105 ha
- ❖ No 2004. gada – arī Eiropas nozīmes aizsargājama dabas teritorija *Natura 2000*, kods LV0507701, «B» tips (biotopiem un sugām, izņemot putnus)
- ❖ Izveidošanas mērķis:

– 4 ES nozīmes biotopi:

- 7160 Minerālvielām bagāti avoti un avoksnāji,
- 7230 Kaļķaini zāļu purvi,
- 9080* Staigņāju meži,
- 91E0* Aluviāli meži (aluviāli krastmalu un palieņu meži);

– 6 putnu sugas:

- Brūnā čakste *Lanius collurio*,
- Mazais mušķērājs *Ficedula parva*,
- Melnā dzilna *Dryocopus martius*,
- Mežirbe *Bonasa bonasia*,
- Pelēkā dzilna *Picus canus*,
- Zivju dzenītis *Alcedo atthis*.

NATURA2000 SITE Discover more ↗

Nīcas īvju audze

Latvia (LV0507700)
Protected under the Habitats Directive

104.74 ha
Established **May 2004**

6 HABITATS

6 SPECIES

Biotopi SDF, kuru nav DL un kuri nav minēti likuma pielikumā:

- 6410 Mitri zālāji periodiski izžūstošās augsnēs
- 9020* Veci jaukti platlapju meži



Parastā īve



Staigņāju meži

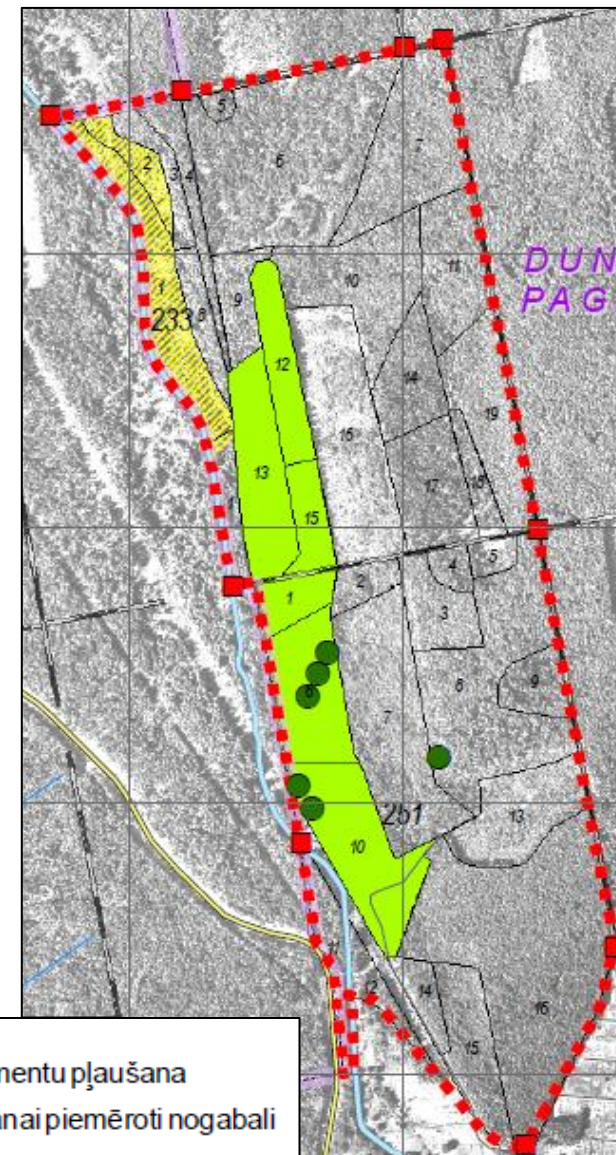


Tamarisku frutānija

(Likuma «Par īpaši aizsargājamām dabas teritorijām» pielikumā)

Dabas lieguma «Nīcas ģvju audze» iepriekšējā apsaimniekošana

- ▼ Dabas aizsardzības plāns 2005.-2015. gadam, Latvijas Dabas fonds:
 - 9 informatīvo zīmju izvietošana – atrastas 3 zīmes,
 - Ģvju atēnošana – 2007. gadā LVM atēnoja 6 ģves,
 - Pļavu fragmentu pļaušana (aptuveni 2 ha) - LVM veicis pļavu pļaušanu: 2007. gadā – 2 ha, 2010. gadā - 0,5 ha, 2011. gadā - 0,5 ha,
 - Jauno ģvju stādīšana sagatavotos biotopos – nav veikta,
 - 27,8 ha DMB nenotiek mežsaimnieciskā darbība - izpildīts,
 - Dabas liegumā neveido tūrisma infrastruktūru – izpildīts.
- ▼ 2023. gads:
 - apmeklētāju infrastruktūras nav,
 - neiejaukšanās tiek nodrošināta, apsaimniekošana nenotiek,
 - uzsākta jauna plāna izstrāde.



■	Dabas lieguma informatīvā zīme		Pļavu fragmentu pļaušana
●	Ģvju atēnošana		Ģvju stādīšanai piemēroti nogabali

Jauna pārvaldības plāna izstrāde dabas liegumam «Nīcas Īvju audze»

- ❖ Plāna izstrādes uzsākšana izziņota 2023. gadā, saņemti sākotnējie priekšlikumi.
- ❖ Sugu un biotopu aizsardzības jomas ekspertu lauka darbs 2023.gada vasarā un rudenī.
- ❖ Plāns sagatavots kā ģeodatu bāze speciālā e-formā.
- ❖ Ekspertu izpētes rezultāti, apsvērumi un secinājumi – ekspertu slēdzienā plāna pielikumā.
- ❖ Sabiedriskajai apspriešanai sagatavota publicējamā forma, kas satur interaktīvas kartes, paskaidrojuma tekstus, pielikumus
- ❖ Uz sabiedrisko apspriešanu uzaicināti zemes īpašnieki, pašvaldība, citas institūcijas, nosūtot vēstules.
- ❖ Sabiedriskā apspriešana laikā no 26. februāra līdz 25. martam, priekšlikumu, komentāru, iebildumu iesniegšana anketā vai brīvā formā.

Ekspertu slēdzienu sagatavoja sertificētas sugu un biotopu aizsardzības jomas ekspertes: Agnese Priede, Linda Uzule, Sandra Ikauniece.



A. Priede eksperta darbā

Īpaši aizsargājamo sugu atradnes

Īpaši aizsargājamas un ierobežoti izmantojamas īpaši aizsargājamas vaskulāro augu sugas:

- ✚ Baltijas dzegužpirkstīte *Dactylorhiza baltica*,
- ✚ Fuksa dzegužpirkstīte *Dactylorhiza fuchsii*,
- ✚ stāvlapu dzegužpirkstīte *Dactylorhiza incarnata*,
- ✚ iedzeltenā dzegužpirkstīte *Dactylorhiza ochroleuca*,
- ✚ plankumainā dzegužpirkstīte *Dactylorhiza maculata*,
- ✚ zaļziedu naktsvijole *Platanthera chlorantha*,
- ✚ smaržīgā naktsvijole *Platanthera bifolia*,
- ✚ Devela grīslis *Carex davalliana*,
- ✚ palu grīslis *Carex paupercula*,
- ✚ Buksbauma grīslis *Carex buxbaumii*,
- ✚ krāsu zeltlape *Serratula tinctoria*,
- ✚ ārstniecības brūnvālīte *Sanguisorba officinalis*,
- ✚ skrajais donis *Juncus squarrosus*,
- ✚ smaržlapu roze *Rosa rubiginosa*,
- ✚ sirdsveida divlape *Listera cordata*,
- ✚ bezdelīgactiņa *Primula farinosa*,
- ✚ Sibīrijas skalbe *Iris sibirica*,
- ✚ parastā īve *Taxus baccata*,
- ✚ gada staipeknis *Lycopodium annotinum*,
- ✚ apdzira *Huperzia selago*,
- ✚ meža auzene *Festuca altissima*,
- ✚ skrajziedu skarene *Poa remota*,
- ✚ purvāja vienlape *Malaxis monophyllos*,
- ✚ mieturu mugurene *Polygonatum verticillum*,
- ✚ parastā purvmirte *Myrica gale*.

Īpaši aizsargājamas un ierobežoti izmantojamas īpaši aizsargājamas sūnu un ķērpju sugas:

- ✚ zilganā baltsamtīte *Leucobryum glaucum*
- ✚ kastaņbrūnā artonija *Arthonia spadicea*,
- ✚ vīnkrāsas artonija *Arthonia vinosa*
- ✚ kaķpēdiņu artonija *Arthonia leucopellaea*,
- ✚ tamariska frulānija *Frullania tamarisci*,
- ✚ doblapu leženeja *Lejeunea cavifolia*,
- ✚ zvīņainā telotrēma *Thelotrema lepadinum*,
- ✚ kailā apaļlape *Odontoschisma denudatum*,
- ✚ trejdaivu bacānija *Bazzania trilobata*,
- ✚ asinssārtais mikoblasts *Mycoblastus sanguinarius*,
- ✚ tūbainā bārkstlape *Trichocolea tomentella*,
- ✚ gludā nekerīte *Alleniella complanata*.



Īpaši aizsargājamo bezmugurkaulnieku sugu novērojumi:

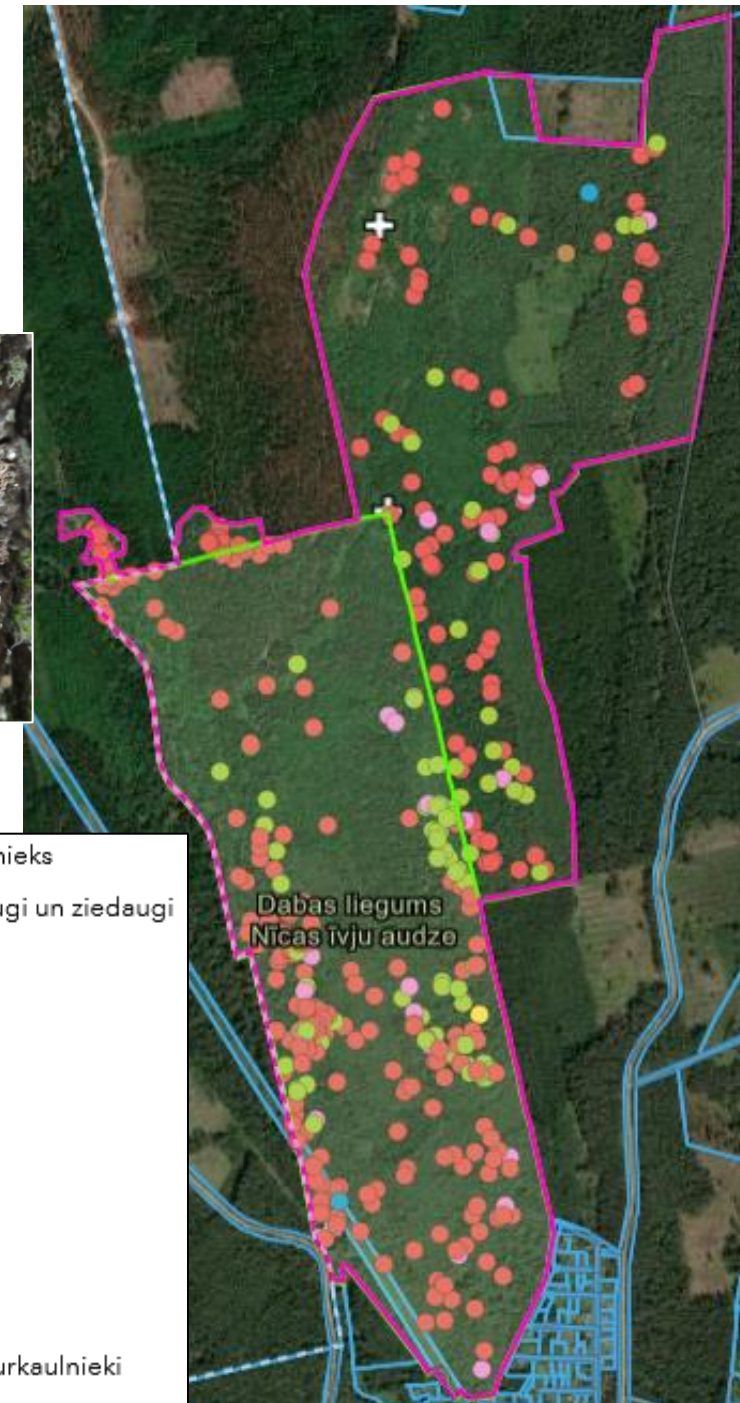
ošu pļavraibenis *Hypodryas maturna*,
spožā skudra *Lasius fuliginosus*.

Īpaši aizsargājamo putnu sugu novērojumi:

mežzirbe *Bonasa bonasia*.

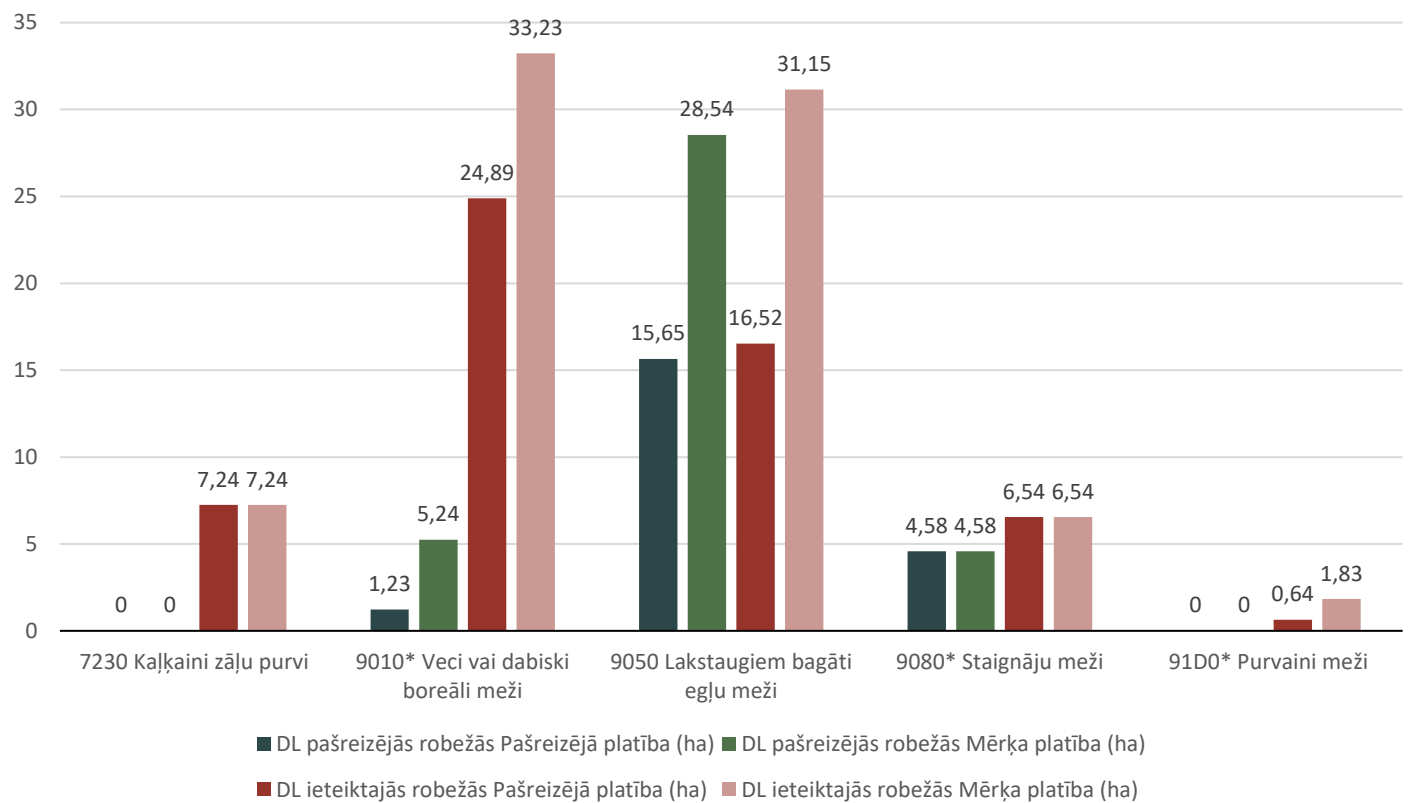
Atradnes iemītnieks

●	paparžaugi un ziedaugi
●	putni
●	sūnas
●	zīdītāji
●	abinieki
●	sēnes
●	ķērpji
●	bezmugurkaulnieki






Esošie ES nozīmes biotopi un nākotnes biotopi, kopā – mērķa biotopu platība

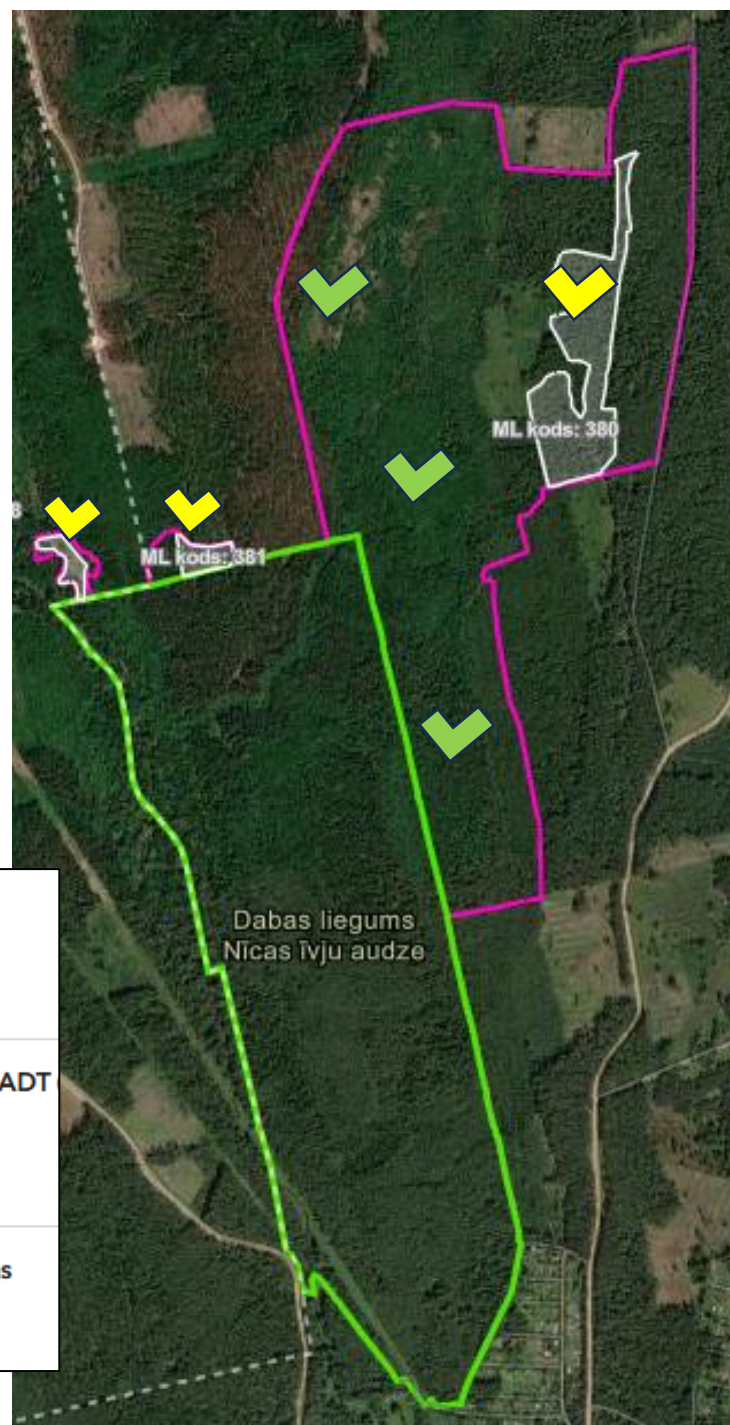
Esošie ES nozīmes biotopi un ES nozīmes biotopu mērķa platība pašreizējās un ieteiktajās DL robežās



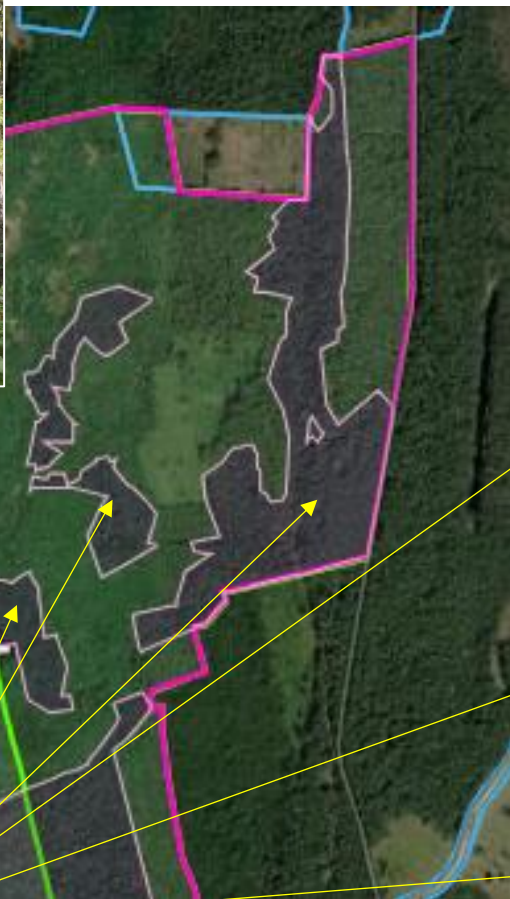
Dabas lieguma «Nīcas īvju audze» ieteiktās robežas un funkcionālais zonējums

- ▼ Priekšlikums robežu izmaiņām:
- ✓ – iekļaut blakus esošos kaļķaino zāļu purvu un mežu biotopus,
- ✓ – iekļaut blakus esošos mikroliegumus.
- ▼ Paliek spēkā Ministru kabineta 2010.gada 16. marta noteikumi Nr.264 “Īpaši aizsargājamo dabas teritoriju vispārējie aizsardzības un izmantošanas noteikumi”.
- ▼ Funkcionālais zonējums nav nepieciešams.

Mikroliegumi	
Valsts nozīmes ĪADT	
Plānotās robežas	



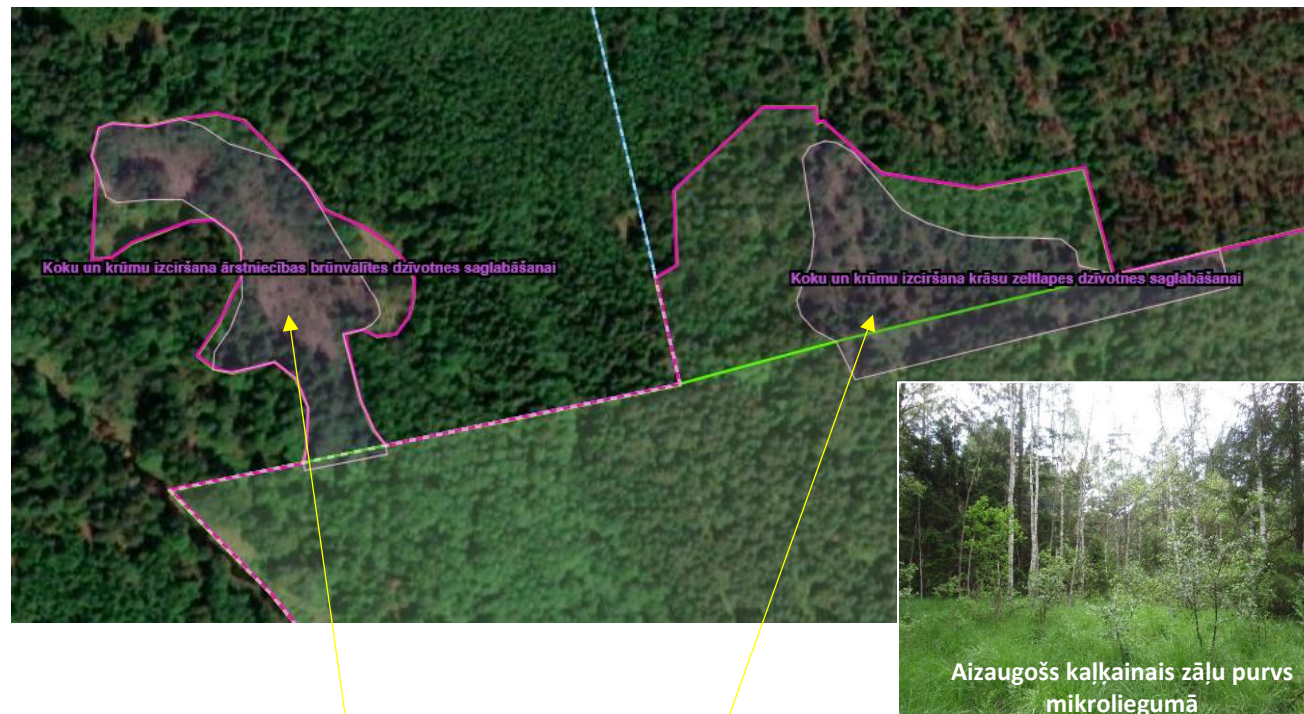
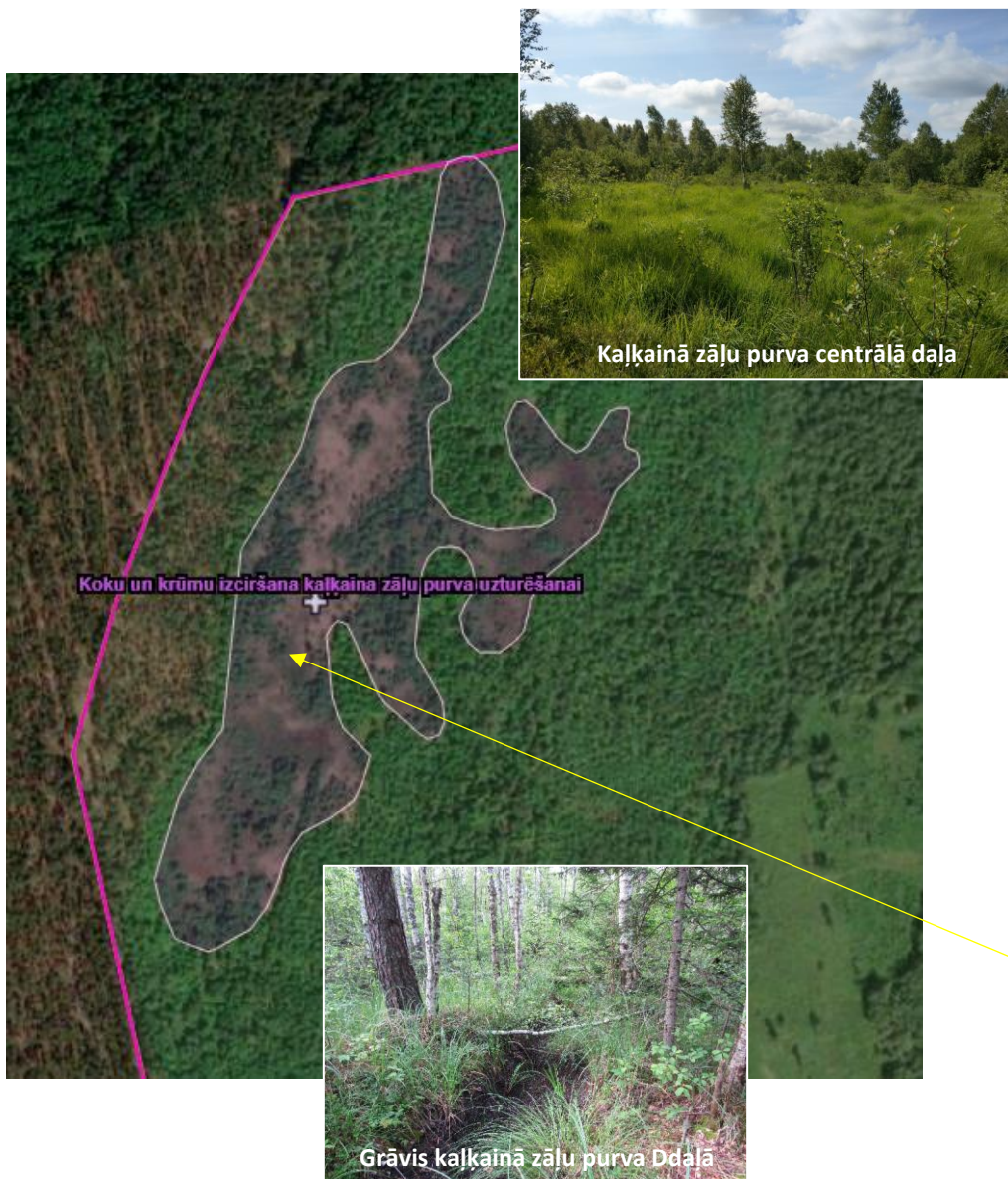
Apsaimniekošanas pasākumi meža biotopos



Neiejaukšanās meža biotopu dabiskajā attīstībā:

- ❖ esošajos un nākotnes ES nozīmes meža biotopos,
- ❖ izņemot joslu ap ģvēm, kur paredzēta atēnošana.

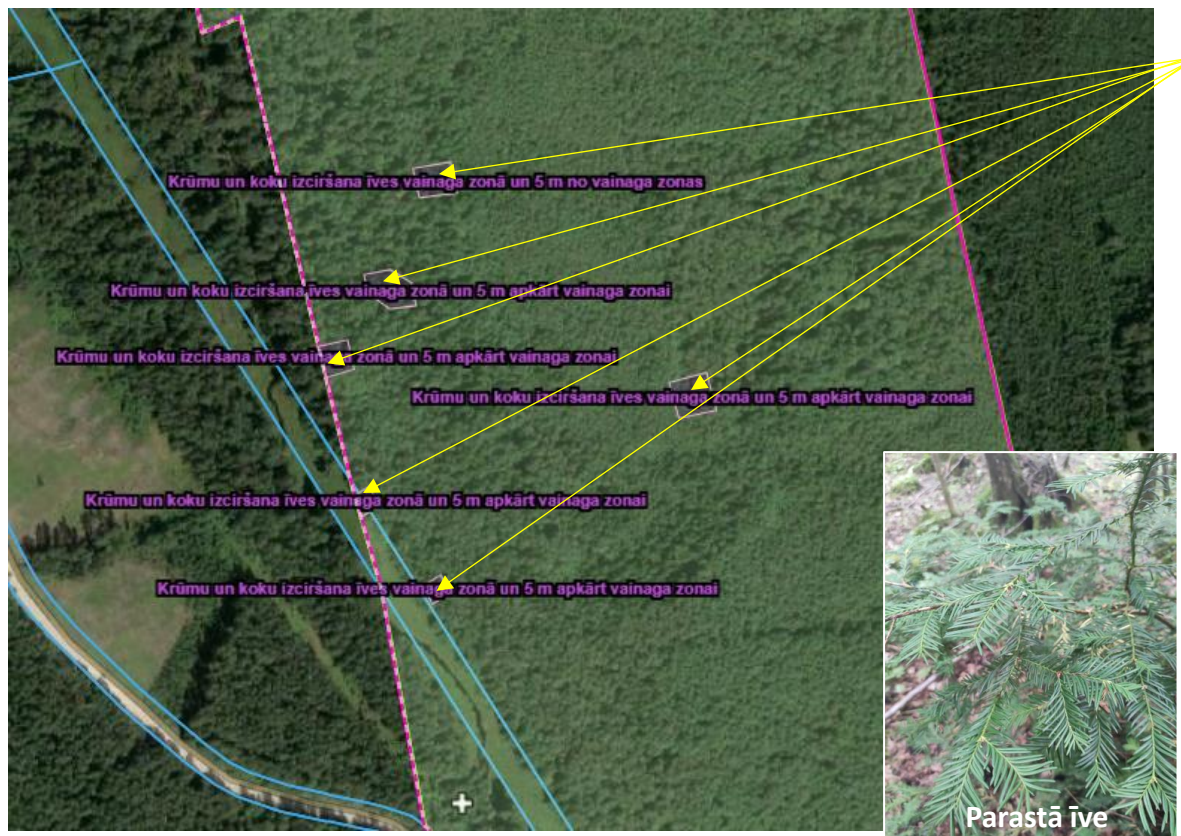
Apsaimniekošanas pasākumi kaļķainajos zāļu purvos



Koku un krūmu izciršana un izvākšana kaļķainajos zāļu purvos DL ieteiktajās robežās:

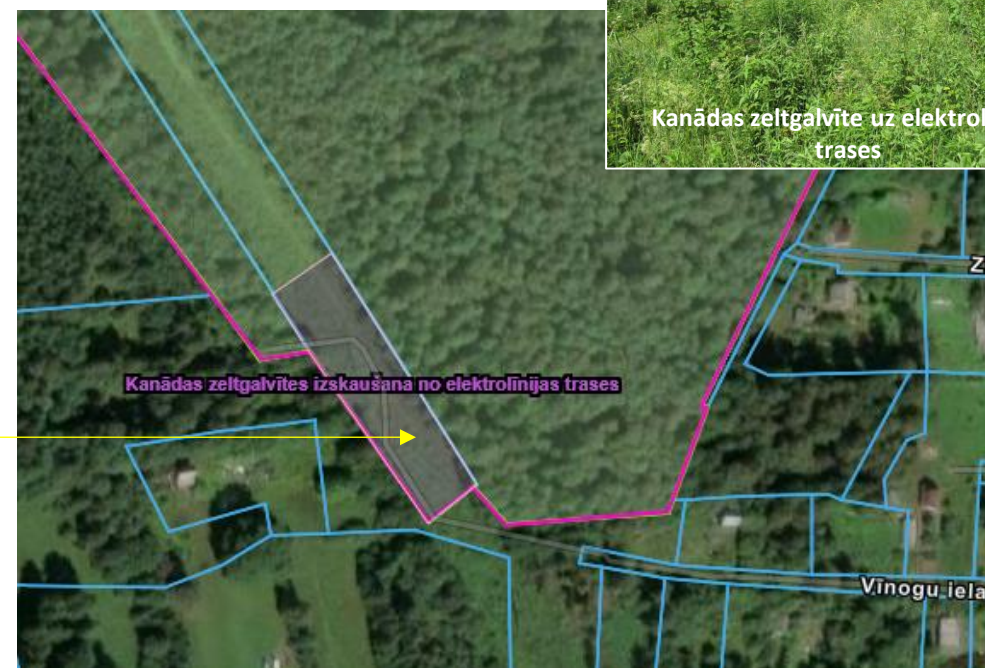
- ❖ Ārstniecības brūnvāļītes un krāsu zeltlapes un mikroliegumos,
- ❖ Kaļķainajā zāļu purvā,
- ❖ Sākotnēja atjaunošana, atvašu pļaušana ik gadu, uzturēšana reizi 4-12 gados.

Apsaimniekošanas pasākumi sugu atradnēs



Īpaši aizsargājamās sugas parastās īves atēnošana:

- ❖ krūmu un koku izciršana īves vainaga zonā un 5 m apkārt vainaga zonai,
- ❖ ik pēc 6-12 gadiem.



Invazīvās sugas Kanādas zeltgalvītes izskaušana:

- ❖ izrauj ar saknēm vai nodrošina vairākkārtēju pļaušanu sezonas laikā, augus nopļaujot ziedēšanas sākumā,
- ❖ katru gadu, līdz kamēr suga vairs nav sastopama,
- ❖ regulāri jāpārbauda.



EU LIFE Programme project
"Optimising the Governance and Management of the
Natura 2000 Protected Areas Network in Latvia"
(LIFE19 IPE/LV/000010 LIFE-IP LatViaNature)



Paldies par uzmanību!



latvianature.lv



Aicinām līdz 2025. gada 25. martam izteikt savu viedokli un
sniegt konstruktīvus priekšlikumus par sagatavoto plānu,
 piedaloties sanāksmē un/vai aizpildot šo **anketu** vai arī adresējot
rakstiskus priekšlikumus Dabas aizsardzības pārvaldei (Baznīcas
 ielā 7, Siguldā, LV-2150, vai pasts@daba.gov.lv).



Pasaules
Dabas
Fonds

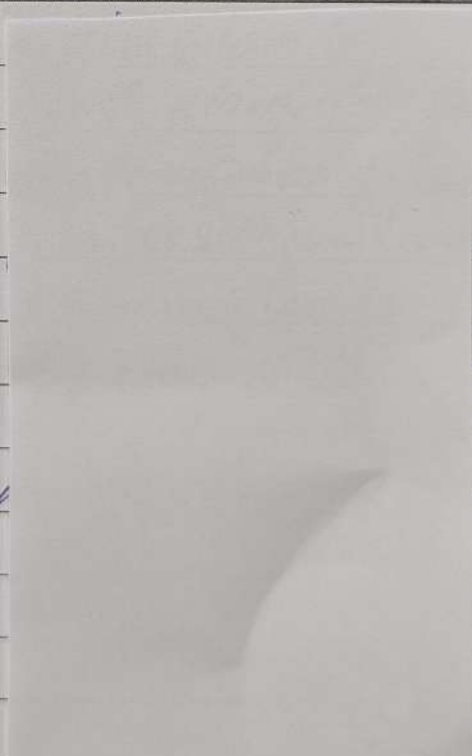


in association with



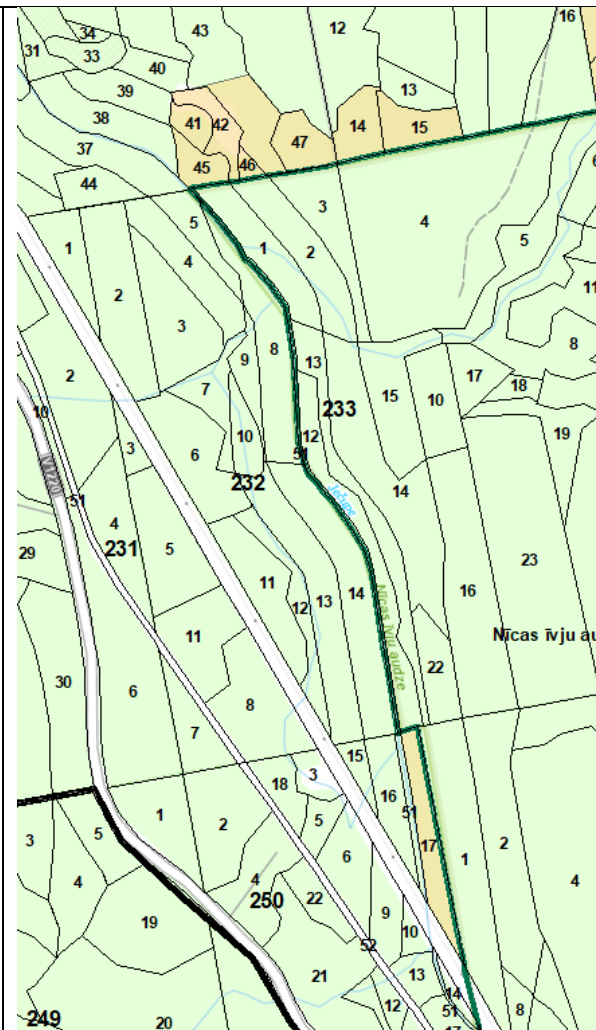
Pasākums: Dabas lieguma "Nīcas īvju audze" pārvaldības plāna sabiedriskās apspriešanas sanāksme, aktivitāte C.2
Datums: 11.03.2025.
Pasākuma vieta: Dunikas pagastu apvienības pārvaldes ēka Sikšņos, "Purenītes", Sikšņi, Dunikas pagasts, Dienvidkurzemes novads
Organizē: Dabas aizsardzības pārvalde

Dalībnieku reģistrācija

Nr.	Vārds uzvārds*	Organizācija	E-pasta adrese**	Paraksts	
1.	Solovita Reine	AS "Latvijas valsts meži"		Reine	
2.	Jugūda Klane	DAP KRA			
3.	ANDIS STRUNGS	DAP KRA			
4.	Dzūlija Lote Lapka	"Kurzemes Vārds"			
5.	Dace Gūtmane	AS "Latvijas valsts meži"			
6.	Aegle Kaunise	Dienvidkurzemes reģ.			
7.	Sandra Jauniece	DAP LatViaNature			
8.	Kristīne Vilcīņa	DAP LatViaNature			
9.					
10.					
11.					
12.					

**Dabas lieguma “Nīcas īvju audze” pārvaldības plāna sabiedriskās apspriešanas laikā 26.02.2025. –
25.03.2025. saņemtie priekšlikumi un iebildumi**

Iesniedzējs	Priekšlikuma vai iebilduma saturs	Plāna izstrādātāju piezīmes
AS “Latvijas Valsts meži”	Pārvaldības plāna kartē ieslēdzot datu slāni Meža dati (mežaudzes plāns), nav redzami pārējie slāņi. Priekšlikums – datu slāni Meža dati nolikt <i>Layer</i> apakšā, lai nepieciešamības gadījumā var, piemēram, redzēt Sugu atradnes virs mežaudzes datiem.	Tiks risināts, sagatavojot e-formas uzlabojumus.
AS “Latvijas Valsts meži”	Lai iegūtu informāciju par Sugu datiem, ar peli jāklikšķina uz katra sugas punkta. Priekšlikums – rast risinājumu, lai būtu iespējams iezīmējot konkrētā teritorijā (piemēram nogabalā) sugu grupu, iegūt informāciju par teritorijā esošām sugām vienkopus.	Tiks risināts, sagatavojot e-formas uzlabojumus.
AS “Latvijas Valsts meži”	Datu slānis Apsaimniekošanas pasākumi . Priekšlikums – datu slānī norādīt platības, kurās tiek noteikts Neiejaukšanās meža biotopa attīstībā izmantot cita veida apzīmējumu kā apzīmējums, kuru izmanto biotopu apsaimniekošanas apzīmēšanai.	Tiks risināts, sagatavojot e-formas uzlabojumus.
AS “Latvijas Valsts meži”	Karti iespējams pietuvināt vai attālināt tikai ar “+” vai “-“. Priekšlikums – rast risinājumu ērtākai attēla palielināšanai, samazināšanai.	Tiks risināts, sagatavojot e-formas uzlabojumus.
AS “Latvijas Valsts meži”	Ja kādā no biotopiem tiek plānoti Apsaimniekošanas pasākumi, lūdzu nodrošināt visu nepieciešamo ekspertu nosacījumus, kuri jāievēro, veicot biotopu apsaimniekošanu. Piemēram - Koku un krūmu izciršana kaļķaina zāļu purva uzturēšanai- nodrošināt bezmugurkaulnieku eksperta nosacījumus.	Bezmugurkaulnieku eksperta iesaiste testa plāna izstrādē nebija plānota. Šobrīd nav datu par īpaši aizsargājamo gliemežu sugu atradnēm kaļķainajā zāļu purvā, kuru ieteikts iekļaut DL teritorijā. Ņemot vērā piesardzības principu, pirms apsaimniekošanas pasākumu uzsākšanas ieteicama bezmugurkaulnieku eksperta piesaiste. Ja nav šādas iespējas, tad apsaimniekošana plānojama, ar tehniku pārvietojoties pēc iespējas pa kokiem un krūmiem aizaugušo purva daļu, purva klajākajā daļā koku un krūmu ciršanu veicot ar rokas instrumentiem.
AS “Latvijas Valsts meži”	Plāna kartē norādīti apsaimniekošanas pasākumi parastās īves saglabāšanai. Plāna aprakstā vai Ekspertu slēdzienā nav norādītas īvju koordinātas, kuras būtu nepieciešams norādīt.	Pielikumā pievienota tabula ar apsaimniekojamo parasto īvju koordinātām.
AS “Latvijas Valsts meži”	Darba procesā būtu ērti, ja karti varētu izprintēt. Šobrīd tādas iespējas nav.	Tiks risināts, sagatavojot pārvaldības plāna formu apstiprināšanai.
AS “Latvijas Valsts meži”	Vajadzētu veidot kompaktāku paplašinājuma teritoriju pie DL ziemeļu robežas, kur mazie mikroliegumi – pievienot arī nogabalus starp abiem mikroliegumiem un līdz Ječūpei. Saņemta karte ar ieteiktajiem robežu precizējumiem. Tur ir arī AS LVM konstatētas sugu atradnes, jāraksta oficiāls pieprasījums par datu izsniegšanu. DL vajadzētu pievienot arī šauro joslu starp pašreizējo robežu un Ječūpi.	DL ieteiktā robeža grozīta atbilstoši saņemtajam priekšlikumam.



<p>Valsts vides dienesta 25.03.2025. vēstule Nr. 2.3/AP/2805/2025</p>	<p>Dienests piedalījās 11. marta sabiedriskās apspriešanas sapulcē (attālināti) un ir iepazinies ar tīmekļa vietnē: https://ozols.gov.lv/ATP/ publicēto dabas lieguma pārvaldības plāna projektu. Dienests atzinīgi novērtē izstrādāto dabas lieguma “Nīcas īvju audze” pārvaldības plāna projektu - kā vienkāršotu apsaimniekošanas plānošanu mazajām īpaši aizsargājamām teritorijām. Pozitīvi vērtējam dabas lieguma ievērojamo paplašināšanas priekšlikumu, Dienests savus priekšlikumus neizvirza.</p>	
-----------------------------------------------------------------------------------	-----------------------------------------------------------------------------------------------------------------------------------------------------------------------------------------------------------------------------------------------------------------------------------------------------------------------------------------------------------------------------------------------------------------------------------------------------------------------------------------------------------------------------------------------------	--

Pielikums dabas lieguma "Nīcas īvju audze" pārvaldības plāna sabiedriskās apspriešanas laikā saņemto priekšlikumu apkopojumam

Apsaimniekojamo parasto īvju *Taxus baccata* atrašanās vietu koordinātas LKS-92 taisnleņķa koordinātu sistēmā

Numurs pēc kārtas	X koordināta	Y koordināta
1.	242583	326576
2.	242434	326361
3.	242508	326304
4.	242626	326287
5.	242682	326324
6.	242676	326339
7.	242768	326372