

Pārskats par dabas lieguma “Gudenieki” pārvaldības plāna sabiedrisko apspriešanu (2025. gada 26. februāris līdz 25. marts)

Paziņojumi Dabas aizsardzības pārvaldes mājaslapā:

<https://www.daba.gov.lv/lv/dabas-lieguma-gudenieki-parvaldibas-plana-sabiedriska-apsriesana>

Dabas aizsardzības pārvalde | Par mums | Pakalpojumi | Aktualitātes | Dabas daudzveidība | Kontakti

Sākums > Aktualitātes > Sabiedrības līdzdalība > Publiski apspriestie dokumenti > Dabas lieguma “Gudenieki” pārvaldības plāna sabiedriskā apspriešana

Dabas lieguma “Gudenieki” pārvaldības plāna sabiedriskā apspriešana

Publicēts: 11.03.2025.

Dabas lieguma “Gudenieki” pārvaldības plāna sabiedriskā apspriešana

🗓️ Publiska apspriešana: 26.02.2025.–25.03.2025.

Aicinām izteikt savu viedokli un sniegt konstruktīvus priekšlikumus par sagatavoto plānu:

- piedaloties sanāksmē;
- un/vai aizpildot [tīesāsaistes anketu](#);
- vai arī adresējot rakstiskus priekšlikumus Dabas aizsardzības pārvaldei, sūtot pa pastu uz adresi Baznīcas iela 7, Siguldā, LV-2150, vai e-pastu pasts@daba.gov.lv.

Dabas liegums “Gudenieki” atrodas Kuldīgas novada Gudenieku pagastā, tas izveidots 1999. gadā kādiķu audžu aizsardzībai, kops 2004. gada tas ir Eiropas nozīmes aizsargājama dabas teritorija *Natura 2000*. Pārvaldības plāna izstrādes laikā apsekoti teritorijā esošie ES nozīmes biotopi un īpaši aizsargājamo augu sugu atradnes, izvērtēta to līdzšinējā aizsardzība un apsaimniekošana, noteikti to aizsardzības mērķi. Plānā iekļauts priekšlikums dabas lieguma robežu precizēšanai un veicamie biotopu apsaimniekošanas pasākumi, kas nodrošinātu sugu dzīvotņu un biotopu saglabāšanos un kvalitātes paaugstināšanos.

Informāciju par katru zemes vienību iespējams iegūt digitālajā platformā [Aizsargājamo teritoriju pārskats](#).

- kartes labajā augšējā stūrī atrodama instrukcija par kartes lietošanu;
- uzspiežot uz pogas “Pārvaldības plāni” lapas augšpusē, iespējams iegūt plašāku informāciju par izstrādāto plānu.

Parvaldības plāna izstrādi veic Dabas aizsardzības pārvalde ES LIFE programmas projekta “Natura 2000 aizsargājamo teritoriju pārvaldības un apsaimniekošanas optimizācija” (LIFE19IPE/LV/000010 LIFE-IP/LatViaNature) ietvaros. Plāna izstrādē tiek testēts jaunais plānu formāts, kas paredz plāna izstrādi e-formā geotelpiskas datubāzes veidā un vienkāršotu dabas aizsardzības plāna apspriešanas procedūru. Jautājumu un neskaidrtību gadījumā lūgums sazināties ar Dabas aizsardzības pārvaldes LIFE-IP/LatViaNature dabas aizsardzības jautājumu ekspertu Kristīni Vilciņu, kristine.vilcina@daba.gov.lv, tālr. 26554868.



Sākums > Aktualitātes > Aicina piedalīties dabas lieguma "Gudenieki" pārvaldības plāna sabiedriskajā apspriešanā

Notikumu kalendārs

Jaunumi

Foto un Video

Sabiedrības līdzdalība

Infografikas

Skaidrojumi

Aicina piedalīties dabas lieguma "Gudenieki" pārvaldības plāna sabiedriskajā apspriešanā

Atskanot tekstu Viegli lasīt

Publicēts: 11.03.2025.



Dabas aizsardzības pārvalde aicina līdz 2025. gada 25. martam iesaistīties dabas lieguma "Gudenieki" pārvaldības plāna sabiedriskajā apspriešanā, kā arī piedalīties ieinteresēto pušu sanāksmē par labākajiem risinājumiem pārvaldības plāna īstenošanā, kas notiks 8. aprīlī plkst. 17.00 dabas liegumā "Gudenieki".

Dabas liegums "Gudenieki" atrodas Kuldīgas novada Gudenieku pagastā. Tas izveidots 1999. gadā kadiķu audzu aizsardzībai un kopš 2004. gada tas ir arī Eiropas nozīmes aizsargājama dabas teritorija *Natura 2000*. Pārvaldības plāna izstrādes laikā apsekti teritorijā esošie Eiropas Savienības nozīmes biotopi un īpaši aizsargājamo augu sugu atradnes, izvērtēta to līdzšinējā aizsardzība un apsaimniekošana, noteikti to aizsardzības mērķi. Plāna iekļauts priekšlikums dabas lieguma robežu precizēšanai un veicamie biotopu apsaimniekošanas pasākumi, kas nodrošinātu sugu dzīvotņu un biotopu saglabāšanos un kvalitātes paaugstināšanos.

Sagatavotais dabas lieguma "Gudenieki" pārvaldības plāns ar informāciju par katru zemes vienību pieejams digitālajā platformā, nospiežot uz saites šeit: [Aizsargājamo teritoriju pārskats](https://ozols.gov.lv/ATP/) vai interneta pārlūkā iekopējot saiti: <https://ozols.gov.lv/ATP/>. Platformā, lapas augšpusē, uzspiežot uz izvēlnes "Pārvaldības plāni", iespējams iegūt plašāku informāciju par izstrādāto plānu. Kartes labajā augšējā stūrī atrodama arī instrukcija par kartes lietošanu.



Notikumu kalendārs

Jaunumi

Foto un Video

Sabiedrības līdzdalība

Infografikas

Skaidrojumi

Par dabas lieguma "Gudenieki" pārvaldības plānu ikviens var izteikt viedokli un sniegt priekšlikumus līdz 25. martam, aizpildot [tiesšausītes anketu](#) vai arī adresējot rakstiskus priekšlikumus Dabas aizsardzības pārvaldei, sūtīt pa pastu uz adresi Baznīcas iela 7, Siguldā, LV-2150 vai e-pastu pasts@daba.gov.lv.

Dabas lieguma "Gudenieki" pārvaldības plānu izstrādā Dabas aizsardzības pārvalde Eiropas Savienības LIFE programmas projekta LIFE-IP LatViaNature "Natura 2000 aizsargājamo teritoriju pārvaldības un apsaimniekošanas optimizācija" ietvaros. Plāna izstrādē tiek testēts jaunais plānu formāts jeb ietvars, kas paredz plāna izstrādi e-formā geotelpiskas datubāzes veidā un vienkāršotu dabas aizsardzības plāna apspriešanas procedūru.

LIFE-IP LatViaNature ietvaros notiek īpaši aizsargājamo dabas teritoriju, tostarp Natura 2000, dabas aizsardzības plānošanas pilnveide, izstrādājot priekšlikumus efektīvai, mūsdienīgai dabas aizsardzības plānu izstrādes sistēmai. 2022. gada projekta LIFE-IP LatViaNature tika sagatavots [Dabas aizsardzības plānu jaunais ietvars un neaplicējamie uzlabojumi dabas datu pārvaldības sistēmā "Ozols"](#). Jaunais plānu ietvars paredz divu līmeņu plānu: Natura 2000 teritorijas plānu, kas koncentrējas uz ES nozīmes sugu un biotopu aizsardzības mērķu sasniegšanu, un īpaši aizsargājamas dabas teritorijas (IADT) pārvaldības plānu, kas bez iepriekš minētajiem var ietvert arī Latvijas īpaši aizsargājamo sugu un biotopu aizsardzības un izmantošanas pasākumus, tūrisma un ainavas plānošanu, ekosistēmu pakalpojumu novērtējumu.

Plānu jaunais ietvars tiek testēts trīs teritorijās: dabas liegumos "Gudenieki" un "Nicas ūju audze", jaunveidojamajā dabas parkā "Istra" (ietver dabas parku "Istras pauguraine" un dabas liegumu "Istras ezers", kā arī blakus esošās bioloģiski vērtīgas teritorijas). Pēc testa rezultātu izvērtēšanas Viedas administrācijas un reģionālās attīstības ministrija sadarbībā ar Dabas aizsardzības pārvaldes ekspertiem strādās pie dabas aizsardzības plānu saturu un izstrādes procesa tiesiska regulējuma pilnveidošanas priekšlikumiem.



Paziņojums Kuldīgas novada pašvaldības mājaslapā:

<https://kuldigasnovads.lv/notiks-dabas-lieguma-gudenieki-parvaldibas-plana-sabiedriska-apsriesana/>

Īātes ▾ Novads ▾ Pašvaldība ▾ Iedzīvotājiem ▾ Uzņēmējiem ▾ Būvvalde ▾ Kontakti ▾

AKTUALITĀTES GUDENIEKU PAGASTS SVARĪGI

Aicina uz dabas lieguma "Gudenieki" pārvaldības plāna sabiedrisko apspriešanu

© 25.02.2025 ● 956 skatījumi □ 0

DALĪTIES



Aicinām ikvienu interesentu piedalīties dabas lieguma "Gudenieki" pārvaldības plāna sabiedriskajā apspriešanā, kas plānota no 2025. gada 26. februāra līdz 25. martam.

Plāna sabiedriskās apspriešanas sanāksme notiks 2025. gada 5. martā plkst. 17.00 Gudenieku pagasta pārvaldes telpās, adrese: "Pagastmāja", Gudenieku pagasts, Kuldīgas novads.

Aicinām izteikt savu viedokli un sniegt konstruktīvus priekšlikumus par sagatavoto plānu, piedaloties sanāksmē un/vai aizpildot šo [anketu](#) vai arī adresējot rakstiskus priekšlikumus Dabas aizsardzības pārvaldei (Baznīcas ielā 7, Siguldā, LV-2150, vai pasts@daba.gov.lv).

Dabas liegums "Gudenieki" atrodas Kuldīgas novada Gudenieku pagastā, tas izveidots 1999. gadā kadiķu audžu aizsardzībai, kopš 2004. gada tas ir Eiropas nozīmes aizsargājama dabas teritorija Natura 2000. Pārvaldības plāna izstrādes laikā apsekti teritorijā esošie ES nozīmes biotopi un īpaši aizsargājamo augu sugu atradnes, izvērtēta to līdzšinējā aizsardzība un apsaimniekošana, noteikti to aizsardzības mērķi. Plānā iekļauts priekšlikums dabas lieguma robežu precizēšanai un veicamie biotopu apsaimniekošanas pasākumi, kas nodrošinātu sugu dzīvotņu un biotopu saglabāšanos un kvalitātes paaugstināšanos.

<https://kuldigasnovads.lv/notiks-dabas-lieguma-gudenieki-parvaldibas-plana-sabiedriska-apsriesana/>

Īātes ▾ Novads ▾ Pašvaldība ▾ Iedzīvotājiem ▾ Uzņēmējiem ▾ Būvvalde ▾ Kontakti ▾

DALĪTIES



Informāciju par katru zemes vienību iespējams iegūt digitālajā platformā [Aizsargājamo teritoriju pārskats](#) (<https://ozols.gov.lv/ATP/>):

- kartes labajā augšējā stūrī atrodama instrukcija par kartes lietošanu,
- uzspiežot uz pogas "Pārvaldības plāni" lapas augšpusē, iespējams iegūt plašāku informāciju par izstrādāto plānu.

Pārvaldības plāna izstrādi veic Dabas aizsardzības pārvalde ES LIFE programmas projekta "Natura 2000 aizsargājamo teritoriju pārvaldības un apsaimniekošanas optimizācija" (LIFE19IPE/LV/000010 LIFE-IP LatViaNature) ietvaros. Plāna izstrādē tiek testēts jaunais plānu formāts, kas paredz plāna izstrādi e-formā ģeotelpiskas datubāzes veidā un vienkāršotu dabas aizsardzības plāna apspriešanas procedūru. Jautājumu un neskaidrību gadījumā lūgums sazināties ar Dabas aizsardzības pārvaldes LIFE-IP LatViaNature dabas aizsardzības jautājumu ekspertī Kristīni Vilciņu, kristine.vilcina@daba.gov.lv, tālrunis: 26554868.



Sagatavotas un izsūtītas vēstules dabas lieguma "Gudenieki" zemes īpašniekiem un valsts un pašvaldības institūcijām:



Dabas aizsardzības pārvalde

Baznīcas iela 7, Sigulda, LV-2150, tālr. 67509545, e-pasts pasts@daba.gov.lv; www.daba.gov.lv

Siguldā

«PIRMREGDATUMS»

[REDACTED]
Gudenieku pag.
Kuldīgas nov., LV-3312

*Par pārvaldības plāna sabiedrisko apspriešanu
dabas liegumam "Gudenieki"*

Aicinām Jūs piedalīties dabas lieguma (turpmāk – DL) "Gudenieki" plānošanā! Dabas aizsardzības pārvalde (turpmāk – Pārvalde) testē jaunu pieeju dabas aizsardzības plānu izstrādē, izmantojot digitālus risinājumus un sagatavojot interaktīvas kartes. Sugu un biotopu aizsardzības jomas eksperti ir apsekojuši DL teritoriju un piedāvā savu redzējumu DL tālākajai apsaimniekošanai, lai saglabātu tajā atrastās dabas vērtības. Savukārt dabas vērtību saglabāšana nav iespējama bez zemes īpašnieku, vietējo iedzīvotāju un teritorijas apmeklētāju izpratnes un iesaistes.

DL "Gudenieki" – īpaši aizsargājama dabas teritorija un Eiropas nozīmes aizsargājama dabas teritorija *Natura 2000* – atrodas Kuldīgas novada Gudenieku pagastā. DL izveidots 1999. gadā kadiķu audžu aizsardzībai, tā platība ir 105,2 ha. Iepriekš dabas aizsardzības plāns šai teritorijai tapa 2002. gadā (<https://www.daba.gov.lv/lv/gudenieki>) un bija spēkā līdz 2006. gadam.

Pārvalde LatViaNature projektā¹ ir sagatavojusi DL "Gudenieki" pārvaldības plānu. Pārvaldības plāna mērķis ir tāds pats kā dabas aizsardzības plānam – saskaņot dabas aizsardzības, dabas resursu izmantošanas un reģiona ilgtspējīgas attīstības intereses, nodrošinot teritorijas dabas vērtību saglabāšanu, kā arī nodrošināt labvēlīgu aizsardzības statusu tām īpaši aizsargājamām sugām un īpaši aizsargājamiem biotopiem, kuru aizsardzības nolūkā šī teritorija ir izveidota. Atšķirībā no dabas aizsardzības plāna pārvaldības plāns ir sagatavots ģeotelpiskas datubāzes veidā un tiek publicēts kā interaktīva karte kopā ar paskaidrojumiem un pielikumiem.

Atbilstoši Dabas skaitīšanas projekta² rezultātiem un šī plāna izstrādes laikā veiktajai ES nozīmes biotopu inventarizācijai, DL sastopami piecu veidu ES nozīmes biotopi kopumā 14,4 ha platībā. Teritorijā atrodas arī tādas zālāju un kadiķu audžu platības, kuras vēl nav sasniegušas aizsargājamu biotopu kvalitāti, bet tuvāko 20-30 gadu laikā varētu to sasniegt, ja tiks atbilstoši apsaimniekotas. Gan esošās, gan nākotnes biotopu platības kopumā DL veido 21,08 ha lielu platību.

Tā kā izpētē ir konstatēts, ka DL robeža nav optimāla, jo vairākas ES nozīmes

¹ Eiropas Savienības LIFE programmas projekts "Natura 2000 aizsargājamo teritoriju pārvaldības un apsaimniekošanas optimizācija" (LIFE19 IPE/LV/000010 LIFE-IP LatViaNature)

² Eiropas Savienības Kohēzijas fonda projekts "Priekšnosacījumu izveide labākai bioloģiskās daudzveidības saglabāšanai un ekosistēmu aizsardzībai Latvijā" Nr. 5.4.2.1/16/I/001

biotopu daļas un mitrāju daļas atrodas ārpus DL, kā arī tajā ir iekļauti tūrumi, vidēja vecuma mežs un viensēta, tad sagatavots ieteikums DL robežu izmaiņām. Ieteiktajās robežās DL platība sasniegtu 107,5 ha, ES nozīmes biotopu platība – 16,18 ha, kopā ar potenciālajiem nākotnes biotopiem – 22,86 ha.

Jums piederošajā zemes vienībā ar kadastra apzīmējumu 6250-003-0039 konstatētas īpaši aizsargājamo augu sugu Baltijas dzegužpirkstītes, smaržīgās naktsvijoles un gada staipekņa atradnes, bet zemes vienības austrumu malā atrodas potenciāls ES nozīmes zālāju biotops, kura apsaimniekošanu ir ieteicams atsākt, atbrīvojot no zālājā izaugušajiem kokiem un krūmiem un pēc tam ik gadu noganot vai nopļaujot ar zāles savākšanu. Savukārt zemes vienības ar kadastra apzīmējumu 6250-005-0176 ziemeļu malu ieteikts iekļaut DL, robežu nosakot pa lauku bloka robežu. Plānotās DL robežu izmaiņas var veikt, izdarot grozījumus Ministru kabineta 2023. gada 21. novembra noteikumos Nr. 674 “Par dabas liegumiem”.

Iepazīties ar ES nozīmes biotopu un īpaši aizsargājamo augu sugu atradņu izvietojumu, plānotajiem apsaimniekošanas pasākumiem un citu plānā ietvertu informāciju iespējams digitālajā platformā (skat. instrukciju pielikumā).

Aicinām Jūs piedalīties sabiedriskās apspriešanas sanāksmē, kas notiks **2025. gada 5. martā plkst. 17.00 Gudenieku pagasta pārvaldes telpās**, adrese: “Pagastmāja”, Gudenieku pagasts, Kuldīgas novads.

Aicinām Jūs **līdz 2025. gada 25. martam** izteikt savu viedokli un sniegt konstruktīvus priekšlikumus par izstrādāto plānu, aizpildot šo [anketu](#) vai nosūtīt Pārvaldei rakstiskus priekšlikumus. Jautājumu un neskaidrību gadījumā lūdzam sazināties ar Pārvaldes LatViaNature projekta dabas aizsardzības jautājumu eksperti Kristīni Vilciņu, kristine.vilcina@daba.gov.lv, tālr. 26554868.

Pielikumā: Digitālās platformas lietošanas instrukcija uz 1 lpp.

Ar cieņu
ģenerāldirektora p.i.,
Stratēģiskās vadības un koordinācijas departamenta direktore I. Timze

DOKUMENTS IR PARAKSTĪTS AR DROŠU ELEKTRONISKO PARAKSTU UN SATUR LAIKA ZĪMOGU

K. Vilciņa
Kristine.vilcina@daba.gov.lv

Pielikums Dabas aizsardzības pārvaldes vēstulei
“Par pārvaldības plāna sabiedrisko apspriešanu dabas liegumam “Gudenieki””

Pirms pārvaldības plāna sabiedriskās apspriešanas sanāksmes Jums ir iespēja apskatīt sagatavoto plāna redakciju digitālajā platformā [Aizsargājamo teritoriju pārskats](https://ozols.gov.lv/ATP/) (<https://ozols.gov.lv/ATP/>) un iepazīties ar precizētajām dabas lieguma “Gudenieki” robežām un plānotajiem apsaimniekošanas pasākumiem, kas tieši attiecas uz Jums piederošo zemes vienību.

Instrukcija digitālās platformas lietošanai. Kartē konkrētas zemes vienības var meklēt pēc to kadastra apzīmējuma, ievadot precīzu zemes vienības kadastra apzīmējumu lodziņā:

Ierakstiet zemes vienības numuru.
Piemēram, 68600020077

Kad ir ievadīts zemes vienības kadastra apzīmējums, lietotnes augšējā labajā stūrī

spiežot ikonu  var atlasīt datu slāņus,




- slānis nav redzams;



- slānis ir redzams.

Savukārt lietotnes kreisajā malā ir redzami visi uz Jūsu zemes vienību attiecināmie dati. Uzspiežot uz zemes vienības kartes laukā, uznirst logs. Uznirstošā loga augšējā labajā

stūrī atrodas ikona  (skaitļi atkarīgi no konkrētajai zemes vienībai attiecināmā datu daudzuma). Spiežot uz šīs ikonas, visi uz zemes vienību attiecināmie dati parādās arī uznirstošajā logā. Spiežot uz konkrētu datu vienību logā (piemēram, apsaimniekošanas pasākums), var iegūt paplašinātu informāciju.

Informācija par kartes lietošanu (paplašināta instrukcija), pieejama vietnē zem ikonas



(kartes labajā augšējā stūrī).

Uzspiežot uz pogas “Pārvaldības plāni” lapas augšpusē, iespējams iegūt plašāku informāciju par izstrādāto plānu.



Aicinām izteikt rakstiskus priekšlikumus par pārvaldības plāna redakciju, aizpildot tiešsaistes anketu (QR kods vai saite: <https://ej.uz/anketaISTRA>) vai rakstot Pārvaldei.



Dabas aizsardzības pārvalde

Baznīcas iela 7, Sigulda, LV-2150, tālr. 67509545, e-pasts pasts@daba.gov.lv; www.daba.gov.lv

Siguldā

«PIRMREGDATUMS»

Pēc pievienotā saraksta

Par pārvaldības plāna sabiedrisko apspriešanu dabas liegumam “Gudenieki”

Dabas aizsardzības pārvalde (turpmāk – Pārvalde) aicina Jūs piedalīties dabas lieguma (turpmāk – DL) “Gudenieki” plānošanā. Pārvalde LatViaNature projektā¹ testē jaunu pieeju dabas aizsardzības plānu izstrādē, izmantojot digitālus risinājumus, un ir sagatavojusi DL “Gudenieki” pārvaldības plānu.

Pārvaldības plāna mērķis ir tāds pats kā dabas aizsardzības plānam – saskaņot dabas aizsardzības, dabas resursu izmantošanas un reģiona ilgtspējīgas attīstības intereses, nodrošinot teritorijas dabas vērtību saglabāšanu, kā arī nodrošināt labvēlīgu aizsardzības statusu tām īpaši aizsargājamām sugām un īpaši aizsargājamiem biotopiem, kuru aizsardzības nolūkā šī teritorija ir izveidota. Atšķirībā no dabas aizsardzības plāna pārvaldības plāns ir sagatavots ģeotelpiskas datubāzes veidā un tiek publicēts kā interaktīva karte kopā ar paskaidrojumiem un pielikumiem.

DL “Gudenieki” – īpaši aizsargājama dabas teritorija un Eiropas nozīmes aizsargājama dabas teritorija *Natura 2000* – atrodas Kuldīgas novada Gudenieku pagastā. DL izveidots 1999. gadā kadiķu audžu aizsardzībai, tā platība ir 105,2 ha. Iepriekš dabas aizsardzības plāns šai teritorijai tapa 2002. gadā (<https://www.daba.gov.lv/lv/gudenieki>) un bija spēkā līdz 2006. gadam.

Atbilstoši Dabas skaitīšanas projekta² rezultātiem un šī plāna izstrādes laikā veiktajai ES nozīmes biotopu inventarizācijai, DL sastopami piecu veidu ES nozīmes biotopi kopumā 14,4 ha platībā. Teritorijā atrodas arī tādas zālāju un kadiķu audžu platības, kuras vēl nav sasniegušas aizsargājamu biotopu kvalitāti, bet tuvāko 20-30 gadu laikā varētu to sasniegt, ja tiks atbilstoši apsaimniekotas. Gan esošās, gan nākotnes biotopu platības kopumā DL veido 21,08 ha lielu platību.

Tā kā izpētē ir konstatēts, ka DL robeža nav optimāla, jo vairākas ES nozīmes biotopu daļas un mitrāju daļas atrodas ārpus DL, kā arī tajā ir iekļauti tūrismi, vidēja vecuma mežs un viensēta, tad sagatavots ieteikums DL robežu izmaiņām. Ieteiktajās robežās DL platība sasniegtu 107,5 ha, ES nozīmes biotopu platība – 16,18 ha, kopā ar

¹ Eiropas Savienības LIFE programmas projekts “Natura 2000 aizsargājamo teritoriju pārvaldības un apsaimniekošanas optimizācija” (LIFE19 IPE/LV/000010 LIFE-IP LatViaNature)

² Eiropas Savienības Kohēzijas fonda projekts “Priekšnosacījumu izveide labākai bioloģiskās daudzveidības saglabāšanai un ekosistēmu aizsardzībai Latvijā” Nr. 5.4.2.1/16/L/001

potenciālajiem nākotnes biotopiem – 22,86 ha.

DL ziemeļu daļā esošajos zālajos nepieciešama biotopu uzturēšana – regulāra ganīšana vai pļaušana, bet sausajos virsajos un vilkakūlas zālajos nepieciešama arī biotopu pirmreizēja atjaunošana, izcērtot tur ieaugušos kokus un krūmus. DL centrālajā daļā nepieciešami aktīvi zālāju un kadiķu audžu atjaunošanas pasākumi, kas ietver koku un krūmu ciršanu, sakņu frēzēšanu un seklo grāvīšu atjaunošanu, pēc tam nodrošinot atjaunoto platību noganīšanu plašā aplokā, pieļaujama arī pļaušana ar zāles savākšanu. DL dienvidu daļā esošajā ozolu mežā nepieciešama neiejaukšanās biotopa dabiskajā attīstībā.

Iepazīties ar ES nozīmes biotopu un īpaši aizsargājamo augu sugu atradņu izvietojumu, plānotajiem apsaimniekošanas pasākumiem un citu plānā ietvertu informāciju iespējams digitālajā vietnē (skat. instrukciju pielikumā).

Aicinām Jūs piedalīties plāna sabiedriskās apspriešanas sanāksmē, kas notiks **2025. gada 5. martā plkst. 17.00 Gudenieku pagasta pārvaldes telpās**, adrese: “Pagastmāja”, Gudenieku pagasts, Kuldīgas novads.

Aicinām Jūs **līdz 2025. gada 25. martam** izteikt savu viedokli un sniegt konstruktīvus priekšlikumus par izstrādāto plānu, aizpildot šo [anketu](#) vai nosūtīt Pārvaldei rakstisku atzinumu. Jautājumu un neskaidrību gadījumā lūdzam sazināties ar Pārvaldes LatViaNature projekta dabas aizsardzības jautājumu ekspertu Kristīni Vilciņu, kristine.vilcina@daba.gov.lv, tālr. 26554868.

Pielikumā: Adresātu saraksts uz 1 lpp.,
Instrukcija digitālās platformas lietošanai uz 1 lpp.

Ar cieņu
ģenerāldirektora p.i.,
Stratēģiskās vadības un koordinācijas departamenta direktore I. Timze

DOKUMENTS IR PARAKSTĪTS AR DROŠU ELEKTRONISKO PARAKSTU UN SATUR LAIKA ZĪMOGU

K. Vilciņa
Kristine.vilcina@daba.gov.lv

1. pielikums Dabas aizsardzības pārvaldes vēstulei
“Par pārvaldības plāna sabiedrisko apspriešanu dabas liegumam “Gudenieki””

Adresātu saraksts (nosūtīšanai elektroniskajā adresē)

Kuldīgas novada pašvaldībai

Valsts vides dienesta Dienvidrietumu reģionālajai vides pārvaldei

Valsts meža dienestam

Lauku atbalsta dienesta Dienvidkurzemes reģionālajai lauksaimniecības pārvaldei

Latvijas Lauku konsultāciju un izglītības centra Kuldīgas birojam

Akciju sabiedrībai “Latvijas Valsts ceļi”

Vides aizsardzības klubam


2. pielikums Dabas aizsardzības pārvaldes vēstulei
“Par pārvaldības plāna sabiedrisko apspriešanu dabas liegumam “Gudenieki””

Pirms pārvaldības plāna sabiedriskās apspriešanas sanāksmes Jums ir iespēja apskatīt sagatavoto plāna redakciju digitālajā platformā [Aizsargājamo teritoriju pārskats](https://ozols.gov.lv/ATP/) (<https://ozols.gov.lv/ATP/>) un iepazīties ar precizētajām dabas lieguma “Gudenieki” robežām un plānotajiem apsaimniekošanas pasākumiem, kas attiecas uz konkrēto zemes vienību.

Instrukcija digitālās platformas lietošanai. Kartē konkrētas zemes vienības var meklēt pēc to kadastra apzīmējuma, ievadot precīzu zemes vienības kadastra apzīmējumu lodziņā:

Ierakstiet zemes vienības numuru.
Piemēram, 68600020077

Kad ir ievadīts zemes vienības kadastra apzīmējums, lietotnes augšējā labajā stūrī

spiežot ikonu  var atlasīt datu slāņus,




- slānis nav redzams;



- slānis ir redzams.

Savukārt lietotnes kreisajā malā ir redzami visi uz Jūsu zemes vienību attiecināmie dati. Uzspiežot uz zemes vienības kartes laukā, uznirst logs. Uznirstošā loga augšējā labajā

stūrī atrodas ikona  (skaitļi atkarīgi no konkrētajai zemes vienībai attiecināmā datu daudzuma). Spiežot uz šīs ikonas, visi uz zemes vienību attiecināmie dati parādās arī uznirstošajā logā. Spiežot uz konkrētu datu vienību logā (piemēram, apsaimniekošanas pasākums), var iegūt paplašinātu informāciju.

Informācija par kartes lietošanu (paplašināta instrukcija), pieejama vietnē zem ikonas



(kartes labajā augšējā stūrī).

Uzspiežot uz pogas “Pārvaldības plāni” lapas augšpusē, iespējams iegūt plašāku informāciju par izstrādāto plānu.



Aicinām izteikt rakstiskus priekšlikumus par pārvaldības plāna redakciju, aizpildot tiešsaistes anketu (QR kods vai saite: <https://ej.uz/anketaISTRA>) vai rakstot Pārvaldei.

Paziņojums par dabas lieguma “Gudenieki” pārvaldības plāna sabiedrisko apspriešanu

Aicinām ikvienu interesentu piedalīties dabas lieguma “Gudenieki” pārvaldības plāna sabiedriskajā apspriešanā, kas plānota **no 2025. gada 26. februāra līdz 25. martam.**

Plāna sabiedriskās apspriešanas sanāksme notiks
2025. gada 5. martā plkst. 17.00 Gudenieku pagasta pārvaldes telpās,
adrese: “Pagastmāja”, Gudenieku pagasts, Kuldīgas novads.



Aicinām izteikt savu viedokli un sniegt konstruktīvus priekšlikumus par sagatavoto plānu, piedaloties sanāksmē un/vai aizpildot šo [anketu](#) vai arī adresējot rakstiskus priekšlikumus Dabas aizsardzības pārvaldei (Baznīcas ielā 7, Siguldā, LV-2150, vai pasts@daba.gov.lv).

Dabas liegums “Gudenieki” atrodas Kuldīgas novada Gudenieku pagastā, tas izveidots 1999. gadā kadiķu audžu aizsardzībai, kopš 2004. gada tas ir Eiropas nozīmes aizsargājama dabas teritorija Natura 2000. Pārvaldības plāna izstrādes laikā apsekoti teritorijā esošie ES nozīmes biotopi un īpaši aizsargājamo augu sugu atradnes, izvērtēta to līdzšinējā aizsardzība un apsaimniekošana, noteikti to aizsardzības mērķi. Plānā iekļauts priekšlikums dabas lieguma robežu precizēšanai un veicamie biotopu apsaimniekošanas pasākumi, kas nodrošinātu sugu dzīvotņu un biotopu saglabāšanos un kvalitātes paaugstināšanos.

Informāciju par katru zemes vienību iespējams iegūt **digitālajā platformā [Aizsargājamo teritoriju pārskats](#)** (<https://ozols.gov.lv/ATP/>):

- kartes labajā augšējā stūrī atrodama instrukcija par kartes lietošanu,
- uzspiežot uz pogas “Pārvaldības plāni” lapas augšpusē, iespējams iegūt plašāku informāciju par izstrādāto plānu.



Pārvaldības plāna izstrādi veic Dabas aizsardzības pārvalde ES LIFE programmas projekta “Natura 2000 aizsargājamo teritoriju pārvaldības un apsaimniekošanas optimizācija” (LIFE19IPE/LV/000010 LIFE-IP LatViaNature) ietvaros. Plāna izstrādē tiek testēts jaunais plānu formāts, kas paredz plāna izstrādi e-formā ģeotelpiskas datubāzes veidā un vienkāršotu dabas aizsardzības plāna apspriešanas procedūru. Jautājumu un neskaidrību gadījumā lūgums sazināties ar Dabas aizsardzības pārvaldes LIFE-IP LatViaNature dabas aizsardzības jautājumu ekspertu Kristīni Vilciņu, kristine.vilcina@daba.gov.lv, tālr. 26554868.



Dabas lieguma “Gudenieki”
ainava. Foto: K. Vilciņa.

Pasākums:	Dabas lieguma "Gudenieki" pārvaldības plāna sabiedriskās apspriešanas sanāksme, aktivitāte C.2
Datums, laiks:	05.03.2025. plkst. 17.00
Pasākuma vieta:	Gudenieku pagasta pārvalde, "Pagastmāja", Gudenieku pagasts, Kuldīgas novads
Organizē:	Dabas aizsardzības pārvalde

Sanāksmes protokols

Sanāksmē sapulcējušies dabas lieguma (turpmāk – DL) "Gudenieki" zemes īpašnieki vai to pārstāvji, Kuldīgas novada pašvaldības, Latvijas Lauku konsultāciju centra un Dabas aizsardzības pārvaldes (turpmāk – Pārvalde) pārstāvji (skat. dalībnieku sarakstu pielikumā), attālināti pieslēdzies Valsts vides dienesta pārstāvis.

Sanāksmi uzsāk Kristīne Vilciņa (turpmāk – KV), Pārvaldes LIFE-IP projekta LatViaNature dabas aizsardzības jautājumu eksperte un DL "Gudenieki" pārvaldības plāna koordinatore.

KV iepazīstina ar sanāksmes darba kārtību:

- Vispārēja informācija par DL.
- Pārvaldības plāna izstrādes process.
- Atrastās dabas vērtības.
- Plānotais juridiskais statuss un robežas.
- Plānotie apsaimniekošanas pasākumi.
- Diskusija par plāna risinājumiem.
- Diskusija par plāna izstrādes un publicēšanas formu.

KV īsi iepazīstina ar DL "Gudenieki" aizsardzības vēsturi. Kā vietējas nozīmes botāniskais liegums tas nodibināts jau 1987. gadā. Kopš 1999. gada – DL, kopš 2004. gada, līdz ar Latvijas iestāšanos Eiropas Savienībā (turpmāk – ES), Eiropas nozīmes aizsargājama dabas teritorija Natura 2000. DL izveidošanas mērķis saskaņā ar likuma «Par īpaši aizsargājamām dabas teritorijām» (turpmāk – ĪADT likums) pielikumu ir pieci ES nozīmes biotopi: sausi virsāji, kadiķu audzes zālajos un virsajos, vilkakūlas zālāji, sugām bagātas ganības un ganītas pļavas, ozolu meži; kā arī viena suga - grieze *Crex crex*.

KV iepazīstina ar DL iepriekš veikto apsaimniekošanu un tās efektivitāti. Dabas aizsardzības plānu (turpmāk – DAP) 2002.-2006. gadam sagatavoja SIA "Carl Bro". DAP paredzētas dažādas intensitātes apsaimniekošanas zonas. Konstatēts, ka jau tad kadiķu audzes ir sliktā stāvoklī. DAP paredzēts saudzēt bebraines, jo tolaik mitrāju aizsardzība un bebraines tika uzskatītas par vienu no būtiskākajām dabas aizsardzības komponentēm. 2003. gadā Pārvalde sāka organizēt apsaimniekošanas pasākumu īstenošanu. 2005. gadā veikts kadiķu veselības stāvokļa novērtējums (augu aizsardzības speciāliste, fitopatoloģe Mg. agr. Māra Kilēvica), saskaņā ar kuru nav konstatētas infekcijas slimības, kadiķu stāvokļa pasliktināšanās iemesls visdrīzāk ir apēnojums, ko rada liela koku un krūmu biežība un pārāk augsts gruntsūdeņu līmenis. Tika uzsākta aktīva apsaimniekošana: koku un krūmu ciršana, ganību aploku ierīkošana, uzbūvēts šķūnis, veikta noganīšana ar aitām, zirgiem un liellopiem. Tika ierīkota arī tūrisma infrastruktūra: informācijas stendi, norādes, stāvlaukums, atpūtas vieta, takas (vietām laipas): lielais loks un mazais loks. 2014. gada pārbaudes aktā minēts,

ka apmeklētāju infrastruktūra ir sliktā stāvoklī, vienā aplokā ganās savvaļas zirgi. 2023. gadā zālāju un kadiķu audžu apsaimniekošana DL centrālajā daļā vairs nenotiek, apmeklētāju un apsaimniekošanas infrastruktūra ir sabrukusi.

2023. gadā uzsākta jauna pārvaldības plāna izstrāde DL "Gudenieki". Klātesošie tiek iepazīstināti ar pārvaldības plāna būtību un kā tas atšķiras no dabas aizsardzības plāna. Uzsākot plānošanu, saņemti sākotnējie priekšlikumi no institūcijām un zemes īpašniekiem. Pārvaldes sugu un biotopu aizsardzības jomas eksperti veica lauka darbus augu sugu un biotopu izpētē, 2023. gada 7. augustā tika noorganizēts lauka seminārs ar plašāku ekspertu dalību. Ekspertu izpētes rezultāti, apsvērumi un secinājumi apkopoti ekspertu slēdzienā (sertificētas sugu un biotopu aizsardzības jomas ekspertes: Agnese Priede, Linda Uzule, Baiba Galniece) plāna pielikumā. Plāns sagatavots kā ģeodatubāze speciālā e-formā. Sabiedriskajai apspriešanai sagatavota publicējamā forma, kas satur interaktīvas kartes, paskaidrojuma tekstus, pielikumus. Uz sabiedrisko apspriešanu uzaicināti zemes īpašnieki, pašvaldība, citas institūcijas, nosūtot vēstules. Sabiedriskā apspriešana notiek laikā no 26. februāra līdz 25. martam, iespējama priekšlikumu, komentāru, iebildumu iesniegšana anketā vai brīvā formā.

DL teritorijā konstatētas deviņu īpaši aizsargājamo vai ierobežoti izmantojamu īpaši aizsargājamo vaskulāro augu un sūnu sugu atradnes. Saskaņā ar ziņojumiem no Dabasdati.lv novērotas vairākas īpaši aizsargājamas putnu sugas. Tā kā DL nav veidots putnu sugu aizsardzībai, tad šajā plānā putnu sugu ekspertu neaicinājām. Lai gan grieze ir iekļauta DL izveidošanas mērķos, pēdējos gados grieze nav novērota. Ja zālāji tiks apsaimniekoti, tad grieze varētu atgriezties. DL konstatēti pieci īpaši aizsargājami un ES nozīmes biotopi, noteiktas to mērķa platības, iekļaujot nākotnes biotopus, kas 20-30 gadu laikā varētu kļūt par ES nozīmes biotopiem. Sagatavoti priekšlikumi DL blakus esošo biotopu iekļaušanai DL (skat. detalizētāk prezentācijā pielikumā).

Pārvaldības plānā iekļauts priekšlikums DL robežu izmaiņām, iekļaujot blakus esošos meža un zālāju biotopus, bet izslēdzot tīrumus, vidēja vecuma meža nogabalu, kur nav konstatētas īpaši aizsargājamas dabas vērtības, kā arī viensētas ēkas un pagalmi. Šīs izmaiņas varētu stāties spēkā, ja tiks veikti grozījumi Ministru kabineta 2023. gada 21. novembra noteikumos Nr. 674 "Noteikumi par dabas liegumiem". Paredzēts, ka DL teritorijā paliek spēkā Ministru kabineta 2010.gada 16. marta noteikumi Nr.264 "Īpaši aizsargājamo dabas teritoriju vispārējie aizsardzības un izmantošanas noteikumi", kas attiecas uz DL, funkcionālais zonējums nav nepieciešams, jo teritorija ir maza un kompakta.

Zālāju un kadiķu audžu zālajos un virsajos pirmreizējai atjaunošanai nepieciešama koku un krūmu izciršana un sakņu frēzēšana, saglabājot visus kadiķus, atsevišķas priedes un ozolus. Īpaši aizsargājamo augu sugu atradnēs veicama saudzīga koku un krūmu ciršana. Virszemes ūdens noteces uzturēšanai nepieciešama seklo grāvīšu tīkla atjaunošana un no bebru aizsprostiem brīvas ūdensteces uzturēšana. Ja biotopi netiek atjaunoti, tad turpinātos pašreizējie apmežošanās procesi, varbūt pēc 100 gadiem tur būtu ozolu meži. Tomēr Eiropas direktīva uzliek mums pienākumu saglabāt esošos biotopus, līdz ar to būtu jāmeklē iespējas uzsākt apsaimniekošanu, iespējams, ar projekta palīdzību. Tālākai biotopu uzturēšanai nepieciešama zālāju noganīšana, pieļaujama pļaušana ar biomasas novākšanu. Ieteicama lopu ganību ierīkošana plašā aplokā, ietverot pašvaldības zemes gabalu un arī privātos zemes gabalus, ja par to var vienoties. Aplokā var ietvert arī mežu. Vēl DL nepieciešama vecā aploka dzeloņstiepļu žoga atlieku izvākšana un dižkoku apsaimniekošana, izcērtot vainagā ieaugušos kokus un krūmus. Pēc zālāju veiksmīgas atjaunošanas ieteicama kadiķu stādīšana kadiķu audžu atjaunošanai. Jāizmanto vietējais stādu materiāls un jaunie kadiķi jānodrošina pret izmīdīšanu un nopļaušanu. Plānā noteiktas arī intensīvas (Rubeņu viensētas vietā) un ekstensīvas (tuvākie atjaunojamie zālāji un kadiķu audzes uz ziemeļiem no intensīvās

zonas) tūrisma infrastruktūras zonas. Paredzētas arī robežzīmju izvietojuma vietas. KV pateicas Pārvaldes Kurzemes administrācijai, ka pagājušajā gadā ir atjaunotas DL robežzīmes. Tūrisma infrastruktūra ierīkojama pēc zālāju un kadiķu audžu atjaunošanas, akcentējot Gudeniekus kā labās prakses piemēru zālāju biotopu un kadiķu audžu atjaunošanā un saglabāšanā. KV aicina uzdot jautājumus par prezentāciju.

Zemes īpašnieks (turpmāk - ZĪ) jautā, kāds ir plāna juridiskais statuss.

KV atbild, ka šis ir eksperimentāls plāns, bet juridiskā nozīmē tas tiks pielīdzināts DAP. Būtiskākais, ka saskaņā ar ĪADT likumu DAP paredzētajām apsaimniekošanas darbībām nav nepieciešams ietekmes uz Natura 2000 teritoriju novērtējums. DAP atšķirībā no teritorijas plānojuma (turpmāk – TP) ir ieteikuma raksturs. Tas jāņem vērā, institūcijām, izsniedzot atļaujas vai saskaņojumus, bet tas neuzliek par pienākumu zemes īpašniekam, piemēram, pļaut zāli.

ZĪ precizē, ka šis plāns būtu jāņem vērā, izstrādājot TP. Vai Valsts meža dienests (turpmāk VMD) ņem vērā šo plānu, izsniedzot ciršanas apliecinājumus?

Sandra Ikaunieca (turpmāk – SI), Pārvaldes LIFE-IP projekta LatViaNature meža biotopu eksperte, atbild, ka VMD ņem vērā to, kas noteikts normatīvajos aktos, ne plānā.

KV piebilst, ka arī ieteiktās DL robežas stātos spēkā tikai tad, kad tiktu veiktas izmaiņas noteikumos par dabas liegumiem.

Dace Sāmīte (turpmāk – DS), Pārvaldes Kurzemes reģionālās administrācijas direktore, norāda, ka pašvaldība var ņemt vērā plānu TP, nosakot bioloģiski vērtīgās teritorijas kā dabas pamatni. Pārvalde ir sniegusi nosacījumus TP, kur minēts, ka jāņem vērā informācija par potenciālajām Natura 2000 teritorijām.

ZĪ vaicā, vai plānā var paredzēt atvieglotus nosacījumus teritorijām, kas pašlaik nav iekrāsotas Ozolā kā aizsargājamas?

DS skaidro, ka plānā nevar paredzēt nosacījumus, kas neatbilst MK noteikumiem.

ZĪ saka, ka tagad var tikai ganīt vai pļaut. Bet ir jau zināms, ka tuvākajā apkārtnē lopu nav, bet pļaušana nav iespējama, jo ir kukuržņi līdz celim.

DS skaidro, ka tāpēc vispirms teritorija ir jāgatavo pļaušanai, tā nav gatava arī ganišanai. Tāpēc jāveic atjaunošanas pasākumi, kas ir aprakstīti detalizēti.

ZĪ saka, ka pirms 20 gadiem bija plāns, tagad esam tur, kur esam. Tagad izstrādājam jaunu plānu. Kadiķi ir iznīkuši, vairs nav vērts aizsargāt.

DS saka, ka "kadiķu liegums" ir kādreizējais teritorijas apzīmējums. Tagad ĪADT likumā DL ir nostiprināts kā teritorija piecu veidu biotopu aizsardzībai. Ir tāds piemērs kā Diļļu pļavas, kur ir izstrādāts plāns, bet nekas nenotiek un viss aizaug un noslīkst. Bet valsts teritoriju nevar likvidēt, jo dabas vērtības joprojām ir.

ZĪ saka, ka nedomā, ka vajag likvidēt, bet vai iespējama savādāka apsaimniekošana? Par tiem pašiem sekļajiem grāvīšiem.

DS min, ka varbūt pēc 10 gadiem būs pavisam cita pieredze, varbūt ar lāzeru pļausim zāli. 90. gados bija cita izpratne, un bebraines tika uzskatītas par vērtīgām un saglabājamām. Kaut gan rezultātā tas noveda pie tā, ka teritorija kļuva nepiemērota nekam. Likums pasaka, ka jāuztur zālāji. Ja varam uzturēt savādāk, ne ar pļaušanu un ganišanu, tad lūdzu priekšlikumus, kā tas darāms.

ZĪ vēlas pārskatu par pēdējiem 20 gadiem, kāpēc kadiķi iznīka. Tāpat par zālājiem- ja nekopsim, tad pēc 30 gadiem zālāju vairs nebūs.

DS piekrīt, ka tad būs valstij tiesvedības procedūra.

KV saka, ka kadiķis pats par sevi nav aizsargājama suga. Vērtība bija kadiķu audzes zālajos un virsajos. Vēl daļa no kadiķu audzēm ir saglabājusies, gan sliktā kvalitātē. Fokusu vajadzētu mainīt no kadiķiem uz zālājiem. Ja izdotos atjaunot zālājus, tad kadiķus varētu ieviest. Protams, jā saglabā esošie kadiķi.

ZĪ ir patikuši ekspertu slēdzienā minētie agrākie apraksti no žurnāliem, kur minēts, ka ir ka ir kadiķu siena, bet noēno priedes, ir kaltoši, pārāk mitrs. Tas nav ņemts vērā. Gribat atstāt priedes un atļaut tikai seklos grāvīšus 0,5-1 m dziļumā, bet ar to jau neko nepanāksim.

KV ieilst, ka teritorijā jau bija seklie grāvīši. Nevajadzētu klasisko meliorāciju, bet atjaunot tādas apstākļus, kas bija, kad kadiķi auga.

ZĪ saka, ka izmantotas vecās kartes, 40. gados tur redzams dūksnājs. 80. gados viss bija nosusināts, bet tagad atkal ir dūksnājs. Vai ar seklajiem grāvīšiem pietiks, lai šo teritoriju pareizi apsaimniekotu, ja tad minētās problēmas ir arī tagad?

KV vaicā, vai toreiz problēmas tika novērstas?

ZĪ atbild, ka nē. Bet Pārvalde 2000. gadu vidū izzāģēja hektāru. Kāds ir rezultāts?

KV atbild, ka toreiz netika izfrēzētas saknes un apsaimniekošana tika pārtraukta. 2002. gada DAP pret ganīšanu bija ļoti piesardzīga attieksme, jo lopi apēdīs kaut ko vērtīgu. Bet bebraines bija paredzēts saglabāt un bebrus saudzēt. Kadiķiem droši vien pietiek ar to, ka 5 gadus ir mitrums, lai vairs nespētu veselīgi augt. Kadiķu audzes ir īslaicīga stadija, tie var saglabāties tikai tad, ja teritorija tiek ganīta vai pļauta, citādi pārvēršas par mežu. Ainavai, kas tur kādreiz bija, vajadzīga apsaimniekošana.

Sanāksmes dalībiece jautā, kāpēc lauksaimniekiem visu laiku tiek teikts, ka jā saglabā mitrāji, bet tagad ir otrādi.

KV atbild, ka slapjās vietas ir paredzēts saglabāt. Zāļu purvos, kas nekvalificējas ES nozīmes biotopam, nosusināšana nav paredzēta, jo tie ir vērtīgi no ekoloģiskā viedokļa. Tur kadiķi nav auguši.

DS norāda, ka DL vērtība ir tā, ka teritorija nabadzīgo augšņu dēļ nekad nav kultivēta. Tā ir tikusi apganīta vai pļauta ar rokām.

Sanāksmes dalībniece saka, ka tagad to mākslīgi gribam atjaunot, uzturēšana nebūs viegla.

ZĪ norāda, ka pirms 20 gadiem neizdarījām to, kas vajadzīgs, lai saglabātu kadiķus. Tagad ejam ārpus DL, jo tur ir kaut kas darīts un ir zālāji. Plāni nepilda funkciju. Šis ir jau trešais plāns (piezīme – otrs plāns), tiek tērēta nauda, bet nekas uz priekšu neiet. Es esmu bagāts, man pieder 1,5 ha vilkakūlas zālāju un sauso virsāju. Pēc meža inventarizācijas tas ir iemērīts kā mežs, jo Lauku atbalsta dienests (turpmāk – LAD) dod atbalstu tikai meža zemēm. Pirms vairākiem gadiem mēģināju pļaut, salauzu pļaujmašīnu. Tagad man šis mežaudzes jāplēš ārā un jāatjauno sausie virsāji.

DS saka, ka turpmāk nemaksās kompensāciju par mežsaimnieciskās darbības ierobežojumiem teritorijās, kuras pēc biotopu kartējuma aizņem zālāji vai purvi. Jo mēs esam ieinteresēti, lai šo mežu nocirstu. Jūs varat atmežot, nocirst mežu un uzturēt to kā zālāju.

Sanāksmes dalībnieks saka, ka kopšanas cirte iespējama tikai pēc 20 gadu vecuma.

KV precizē, ka tā nebūtu kopšanas cirte, bet gan atmežošanas īpaši aizsargājama biotopa atjaunošanai.

ZĪ saka, ka nopļaut nav iespējams, un pēc 30 gadiem DAP zaudēs savu zālāju.

DS saka, ka nevar piespiest apsaimniekot.

KV piebilst, ka LAD ir pieejami maksājumi zālāju atjaunošanai, ir vides aizsardzības fonda projekti. Jāskatās, kādi ir nosacījumi. Iespējams, ka atjaunošanu var veikt par ES naudu. Tikai pēc tam ir jānodrošina uzturēšana. Vilkakūlas zālāji ir ļoti reti.

ZĪ saka, ka ir lepns par to, ka viņa zemē ir vilkakūlas zālāji. Bet Pārvaldei vajadzētu stimulēt, lai tur saglabājas biotops, nevis aug mežs.

DS atbild, ka par vilkakūlas zālāja apsaimniekošanu LAD maksātu.

ZĪ saka, ka nav iespējams apsaimniekot, ir pārāk nelīdzens.

KV saka, ka ekspertu slēdzienā ir aprakstīts, kā kukuržņus līdzināt.

ZĪ saka, ka kaimiņi nolīdzināja un tas pleķītis vairs nav biotops.

DS jautā, vai arī uzara?

ZĪ atbild, ka uzara un iesēja amoliņu. Ja ies ar frēzi pāri kukuržņiem, tas arī būs kā uzarts.

DS saka, ka frēze savādāk strādā.

Sanāksmes dalībnieks saka, ka ar frēzi tiek ļoti dziļi sairdināts.

KV piebilst, ka būtu ideāli, ja biotopi būtu uzturēti gadu no gada, bet tagad jāmeklē izeja no situācijas un jāskatās kaut ko darīt, ja negribam noskatīties kā gadu no gadu aizaug arvien vairāk.

ZĪ saka, ka Pārvalde ir institūcija, kas par šo tur rūpi, lai būtu vērtīgās platības.

KV atbild, ka Pārvalde nevar iet ZĪ zemē un kaut ko darīt.

ZĪ saka, ka Pārvaldei ir jāiet pie ministrijas un jāsaka, ka te ir ļoti vērtīgi biotopi un jāstimulē to saglabāšana. LAD atbalsta maksājums- cik tas būs liels?

DS saka, ka Viedās administrācijas un reģionālās attīstības ministrijā tagad ir darba grupa, kas spriež par kompensācijām. Pārvalde nenosaka LAD maksājumu apjomu, to nosaka Zemkopības ministrija, bet nereti prioritāte ir intensīvai, ne ekstensīvai lauksaimniecībai.

ZĪ saka, ka no tā būs atkarīgs, vai audzē mežu vai maksā VMD par atmežošanu un audzē zālāju.

KV piebilst, ka par atmežošanu īpaši aizsargājama biotopa atjaunošanai nav jāmaksā. Vaicā pašvaldības viedokli par apsaimniekošanu.

DS saka, ka pašvaldība varētu padalīties ar pieredzi. Jo Kuldīga ir no retajām pašvaldībām, kam ir liela pieredze zālāju atjaunošanā.

Dace Jansone (turpmāk – DJ), Kuldīgas novada pašvaldības būvvaldes vides speciāliste, saka, ka Gudeniekos tās droši vien būs projektu naudas.

DS saka, ka tas varētu būs līdzīgs projekts kā Kuldīgā, kur ir atjaunoti zālāji un uzbūvēts tornis.

DJ saka, ka Kuldīgā ir izstrādāts apsaimniekošanas plāns zālājiem. Martā tiks slēgts līgums par pilskalna pļavu noganīšanu un par Pārventas pļavu pļaušanu ar zāles savākšanu.

DS saka, ka arī Pārvalde ir atjaunojusi zālājus, kas bija vēl bēdīgākā stāvoklī kā Gudeniekos. Šīs teritorijas tiks laistas izolē ganībām.

ZĪ jautā par finansējumu zālāju atjaunošanai. Nevienam neiedos 200 000 traktoram, lai uzsāktu atjaunošanu.

DS saka, ka ir dažādu projektu finansējums, ar kura palīdzību var atjaunot. Bet svarīga ir pēcuzturēšana. Tehnikai diez vai būs finansējums, bet pakalpojumam gan. Piemēram, Latvijas Vides aizsardzības fonda projekti biotopu atjaunošanai, ja darbība paredzēta DAP. Jāskatās, kad ir uzsaukumi. Kurzemes plānošanas reģionam arī var būt kāds Interreg projekts. Latvijas Dabas fonds

Īsteno zālāju atjaunošanu Sventājas ielejā, pie Stendes upes, Abavas ielejā, pie Liepājas ezera. Situācija ar zālājiem ir labāk kā ar citiem biotopu veidiem.

KV piebilst, ka platība ir maza, tāpēc būtu izdevīgi apvienoties kopējam pieteikumam, iesaistoties pašvaldībai.

ZĪ jautā, kāda ir iespēja uzbūvēt piekļūšanas ceļu savam īpašumam.

DS atbild, ka jebkura ceļa būvniecībai aizsargājamā teritorijā jāsāk ar VVD, jāveic sākotnējais izvērtējums. Ja ceļš ir nepieciešams biotopu atjaunošanai vai uzturēšanai, tad tas jāparedz DAP. Bet ceļa izbūvei ir vajadzīgs tehniskais projekts.

ZĪ vaicā, ja ir divas sliedes vasarā?

DS atbild, ja ir divas sliedes, lai tikai iebrauktu un nopļautu vai izvestu sienu, tad tā nav ceļa būvniecība. Bet, ja jāiebrauc kravas auto ar lopiem vai tml., tad jāizbūvē ceļš.

ZĪ saka, ka Pārvalde ir lūgusi pa šīm teritorijām nebraukt. Tad vēl nebija uzkartēts biotops, tagad arī kaimiņam ir uzkartēts biotops.

KV saka, ka jautājumu par servitūta ceļu caur kaimiņu zemes gabalu ar DAP nevar atrisināt.

ZĪ saka, ka var uzlikt sodu par iznīcinātu biotopu.

KV saka, ka apsaimniekošanas vajadzībām var pārbraukt pār biotopu.

DS saka, ka viens ir kokmateriālu izvešana, bet cits – apsaimniekošana. Atšķiras spiediens uz augsni. Ir veidi, kā samazināt spiedienu uz augsni, piemēram, koka plāksnes.

ZĪ saka, ka esot teikts, ka īpašumā ir vēl viens dižkoks – priede. Vai tam arī apkārt jākopj?

KV saka, ka nav datu par šādu dižkoku, bet jāpārbauda.

DS saka, ka apsaimniekošana ir atkarīga no koka sugas un konkrētās situācijas.

ZĪ jautā par stigām mežaudzēs, kas vecākas par 60 gadiem, kā var kopt?

DS atbild, ka stiga nav mežaudze. Robežstigas uzturēšana nav aizliegta, tikai jāizvēlas cita cirte.

Sanāksmes dalībnieks saka, ka diemžēl par ainavu nav nekas teikts, lai gan vajadzētu. Bet jāatgriežas vēsturē. 2009. gadā runājām ar Carl Bro, kas bija DAP izstrādātāji, par bebru dambjiem. Tajā laikā pagasts strādāja katru gadu, bebru dambjus jauca ārā, kadiķi turējās. Tagad neieklausās tāpat kā tajā laikā, jo cilvēki uz vietas vislabāk zina, kas jādara.

KV saka, ka plānā ir pasākumi par no bebru dambjiem brīvas ūdensteces uzturēšanu un par seklo grāvīšu atjaunošanu.

ZĪ iebilst, ka vajadzīgi normāli grāvji.

Sanāksmes dalībnieks jautā, vai ir sagatavots noteces plāns?

KV saka, ka seklo grāvīšu tīkls ir iezīmēts, pamatojoties uz gruntsūdeņu modeli, uz LIDAR datiem un topogrāfiskajām kartēm. Pirms darbu uzsākšanas meliorācijas speciālistam vajadzētu apsekot dabā, izlikt augstuma atzīmes. Nav arī topogrāfiskā uzmērījuma, lai tagad varētu izstrādāt precīzu projektu.

Sanāksmes dalībnieks saka, ka tas ir komplicēts jautājums. Tā nav mitra pļava, tas ir kādreizējais zivju dīķis. Jāņem vērā vēsturiskais konteksts. Tāpēc būtu prātīgi iesaistīt zemes īpašniekus, tajā skaitā pašvaldību. Ir dažādi īpašumi, ja viens sāks atjaunot seklos grāvīšus, tas neko neatrisinās.

Sanāksmes dalībiece saka, ka tiem lopiem arī nebija projekta. Ganīšana bija vienkārši iznīcināšana.

Sanāksmes dalībnieks saka, ka sāka ar aitām. Pēc tam Pārvalde teica, ka aitas neder. Uztaisīja milzīgos žogus, ielaida milzīgos zverus.

Sanāksmes dalībnieki sāk diskusiju par to, ka lopu bija par daudz (20 liellopi uz šo mazo teritoriju), tie visu iznīcināja, vajadzēja palikt pie aitām. Nebija arī barības lopiem, lopi nebija reģistrēti, netika noņemtas analīzes. Netic, ka DAP pirka sienu.

DS skaidro, ka pēc Pārvaldes reorganizācijas vairs nepirka sienu, lopi arī nepiederēja Pārvaldei.

Sanāksmes dalībnieks jautā, vai ir iespējams, ka plānu izstrādā kopā ar īpašniekiem un iesaistot arī pašvaldību?

KV atbild, ka tāpēc jau ir šī sanāksme.

Sanāksmes dalībnieks saka, ka vajadzīga darba grupa, kur katrs var nākt ar saviem priekšlikumiem. Risināt, kas un kā apsaimnieko, kur var iebraukt.

KV saka, ka var runāt šajā sanāksmē, var norunāt vēl citu tikšanos. Plānā var ielikt apsaimniekošanas ceļus.

Klātesošie diskutē par servitūta ceļiem un labām attiecībām ar kaimiņiem, kas ļauj braukt pāri savai zemei. Kamēr ir labas attiecības, jāslēdz servitūta līgums.

KV demonstrē atjaunojamo un neatjaunojamo grāvju tīklu.

ZĪ iebilst, ka nevajadzētu norādīt, ka tie ir sekli grāvīši. Tas ir plāns, kur varēs kaut ko uzbūvēt.

DS piebilst, ka būs vajadzīgs tehniskais projekts.

Sanāksmes dalībnieks vaicā, vai sekļajiem grāvīšiem ir vajadzīgs tehniskais projekts?

DS saka, ka esošie grāvji jāreģistrē meliorācijas kadastrā.

KV saka, ka meliorācijas kadastrā nav neviena grāvja.

Sanāksmes dalībnieki saka, ka tad tā ir jauna būvniecība.

ZĪ saka, ka šis ir nākotnes plāns, kur kaut ko varēs darīt. Tāpēc jautā par tā juridisko spēku. Ja gribēšu būvēt nevis tur, kur norādīts, bet zemesgabalam pa vidu, vai tā varēšu?

KV saka, ka, izstrādājot tehnisko projektu, grāvīšu novietojumu var mainīt. Šobrīd nav detālas informācijas, lai izstrādātu tehnisko projektu, tas arī nav šī plāna uzdevums. Ja ar tehniku atjauno grāvjus, tad būtu jāprojektē grāvji, lai ūdens tek uz pareizo pusi.

Sanāksmes dalībniece saka, ka īpašniekiem ir jānāk kopā, jo nevar viens izrakt, ja pārējie to nedara.

KV saka, ka lielākā daļa ir pašvaldības īpašums, tajā atrodas arī ūdenstece ziemeļu pusē, uz kuru jānovada ūdens.

Sanāksmes dalībniece jautā, vai pašvaldībai vispār ir interese par kadiķu liegumu?

Sanāksmes dalībnieki diskutē par nosaukumu un DS iesaka saukt par Gudenieku DL.

DS rezumē, ka DAP ir paredzēts seklo grāvīšu atjaunošanas pasākums, bet tas ir jārealizē kopā ar biotopu atjaunošanu.

Sanāksmes dalībnieks jautā, kas finansēs šo meliorācijas projektu, kas pārklāj vairākus īpašumus?

KV saka, ka te ir ekspertu piedāvājums, kā vajadzētu darīt no dabas vērtību saglabāšanas viedokļa. No malas nevar pateikt, kā to realizēt, tas jālemj zemes īpašniekiem.

DS saka, ka ir jānosaka, kuri ir prioritārie grāvji, kuri ir sekundārie grāvji. Tādā secībā to var risināt.

KV saka, ka prioritārie grāvji ir pašvaldības zemes gabalā.

ZĪ saka, ka viss zemes gabals atrodas DL "Gudenieki". Ja svarīgi ir tikai zālāji, tad mežu var izslēgt no DL. Tad varu cirst kokus un par to naudu uzbūvēt ceļu. Tagad nav un nebūs nekādas saimnieciskās

darbības. Plānu ir jāgatavo tā, lai īpašnieki varētu kaut ko darīt. Ja kadiķi ir jāatēno no priedēm, tad ļaujiet kaut ko darīt.

KV norāda, ka villkakūlas zālājus un sausus virsājus ir nepieciešams atmežot – nocirst kokus.

ZĪ saka, ka tur ir 10 gadīga jaunaudze (piezīme – pēc inventarizācijas meža vecums ir 23 gadi). Ierosina noteikt, ka kopšanas cirti var veikt arī pēc 60 gadu vecuma. Vajadzīgs kontūrgrāvis, sekli grāvīši tikai dažviet.

DS saka, ka brīdī, kad grāvjus projektē, ir jābūt klāt cilvēkam, kas var aprēķināt grāvju dziļumu. Kontūrgrāvji, ko esam redzējuši, ir 2 m dziļi un 3 m plati, tas maina hidroloģiju vismaz 200 m uz katru pusi un šeit nav vajadzīgs.

Sanāksmes dalībnieks saka, ka tāds grāvis šajā vietā nemaz pēc krituma nesanāk.

KV saka, ka, ja pašvaldībai ir vēlme un iespēja, tad ir jānāk kopā un jālemj, kā to darīt. Nav jēgas taisīt projektu, ja to neīstenos.

ZĪ jautā, vai ir apzināts, kas varētu noganīt pļavas?

KV atbild, ka tas ir zemes īpašnieku ziņā, kā tieši organizēt noganīšanu. Tāpēc esam šeit, lai par to runātu un domātu. Darba apjoms ir liels, vajadzīgi ieguldījumi un pēc tam uzturēšana. Pārskatīsim risinājumu par grāvjiem, norādīsim, kuri ir prioritārie un kuri sekundārie. Detalizētu projektu ir vērts gatavot tad, kad ir jau zināmi tā īstenotāji. Ir arī otrs variants – neko nedarīt. Tas arī ir aprakstīts ekspertu slēdzienā.

ZĪ saka, ka kadiķu tur vairs nav, līdz ar to DL vajag likvidēt.

DS saka, ka ir īpaši aizsargājamas dabas teritorijas, kurās dabas vērtības ir zudušas, tos arī rosinām izņemt no saraksta. Šajā teritorijā ir dabas vērtības, arī citas bez kadiķu audzēm.

Sanāksmes dalībnieks saka, ka tagad mednieki bebrus kontrolē, tāpēc bebraines neveidojas. Toreiz tika pateikts, ka bebraine ir aizsargājama, tur bebrus medīt nedrīkstēja. Tieši blakus bebrainei bija 3 ha kadiķu audze, tāpēc arī tā aizgāja bojā. Nevar teikt, ka vainīga ir sēnīte, kā toreiz tika rakstīts medijos.

KV saka, ka tolaik bija cita izpratne, ka visas bebraines ir vērtīgas, tāda "modes" lieta. Bet vērtējums par kadiķu kalšanas iemesliem bija, un tur secināts, ka infekcijas nav vainīgas.

ZĪ saka, ka tagad modes lieta ir zālāji, jo par mežu vispār neko nesaka.

KV atbild, ka šobrīd DL ir viens neliels īpaši aizsargājams ozolu meža biotops, bet pārējie meži varbūt būs bioloģiski vērtīgi pēc vairākiem gadu desmitiem.

ZĪ iesaka vērtēt, kas tur ir jādara, lai pēc gadu desmitiem meži būtu vērtīgi. Par 60 gadiem vecākās audzēs neko nedarām, viss pūst, man kā saimniekam ir žēl iet un skatīties. Iespējams, pēc 20 gadiem arī mežu vairs nebūs.

Sanāksmes dalībnieks jautā par Diļļu pļavām, kāpēc tur nekas nenotiek.

Sanāksmes dalībniiece saka, ka, tikko apstiprināja plānu, tā bija pļaušana ar trimmeriem, bet tagad vairs nedara.

DS saka, ka nav mednieku, kas Diļļu pļavās gribētu medīt bebrus, līdz ar to pārpurvojas un netiek apsaimniekotas.

Sanāksmes dalībnieks saka, ka bišu pļavas bija nozīmīgs atbalsts pļavu apsaimniekošanā. Tagad šāda atbalsta vairs nav.

KV saka, ka šajā sanāksmē to nevar atrisināt, bet sarunas ar Zemkopības ministriju norisinās, jo ir lielāks atbalsts intensīvajai lauksaimniecībai, ne dabai draudzīgai ekstensīvai lauksaimniecībai, un dabiskie zālāji iet mazumā.

ZĪ lasa ieteikumu plānā akcentēt šo teritoriju kā labās prakses piemēru zālāju atjaunošanā. Norāda uz Dīļu pļavām, kur ved rādīt kā sliktu piemēru. Cer, ka šeit tā nebūs.

Sanāksmes dalībnieki piekrīt, ka tagad var vest rādīt Gudeniekus kā sliktu piemēru.

Sanāksmes dalībnieks saka, ka šīs pļavas un kadiķu audze ir tikpat svarīgas kā Ventas ieleja. Tas ir mantojums no divām vecsaimniecībām. Dižkārķļu Žanis bija tas, kas to iekopa. Tas ir vistiešākais kultūrvēsturiskās ainavas mantojums. Kuldīgā uzbūvēja torni par 5 miljoniem, bet šeit ir tikpat liela vērtība.

DS saka, ka Suitu kultūrtelpas plānā pirms 2-3 gadiem nav ielikts nekas no pļavām, no zemes, kur suiti dzīvo.

ZĪ jautā, vai DL ir paredzēta arī kāda buferjosla?

KV atbild, ka nav tādas prakses. Blakus esošos biotopus ir ieteikts iekļaut DL.

DS lūdz atsūtīt priekšlikumus, kur vajadzētu vai nevajadzētu grāvi vai ko citu. Pašvaldībai arī vajadzētu sagatavot savu viedokli.

Klātesošie piekrīt, ka, ja pašvaldība neko nedara, tad nav vērts sākt. Jāsāk ar noteces sakārtošanu.

Pašvaldības pārstāve saka, ka neko nevar apsolīt, jākonsultējas.

KV atgādina, ka priekšlikumi jāiesniedz līdz 25. martam.

Sanāksmes dalībnieki nolemj, ka nākamā sanāksme jārīko DL "Gudenieki" 8. aprīlī plkst. 17.00.

Sanāksme noslēdzas plkst. 19.00


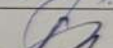

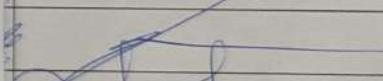
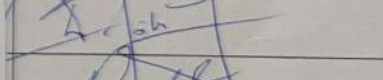

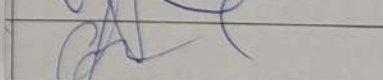
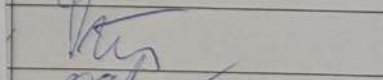

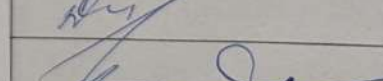

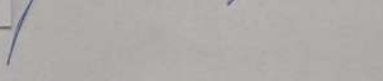
Pielikumā:

- 1) dalībnieku saraksts uz 2 lapām,
- 2) sanāksmes prezentācija.



Pasākums: Dabas lieguma "Gudenieki" pārvaldības plāna sabiedriskās apspriešanas sanāksme, aktivitāte C.2
Datums: 05.03.2025.
Pasākuma vieta: Gudenieku pagasta pārvalde, "Pagastmāja", Gudenieku pagasts, Kuldīgas novads
Organizē: Dabas aizsardzības pārvalde

Dalībnieku reģistrācija

Nr.	Vārds uzvārds*	Organizācija	E-pasta adrese**	Paraksts (Par dalību un darba drošības ievērošanu)
1.	Olita Urdalce	Gudenieku pag. pārv.		
2.	Santa Kuciņa	Gudenieku pag. pārv.		
3.	Āgīis Cepurītis	Rogāros īpašnieks		
4.	Kristīne Volcāne	Dabas aizs. pārvalde		
5.	Dace Sōmīte	Dabas aizsardzības pārv.		
6.	Ēvija Rudzītis	"Rudzītis" īpašnieks		
7.	Valdis Pilētis	dabas eksperts		
8.	ANDIS TUMPELIS	Gudenieku p. "Vārpīnās"		
9.	Aija Frolīte	Gudenieku p. "Saulgaili"		
10.	Ineta Eglīte	Gudenieku p. "Aplōki"		
11.	Anita Dujere	Gudenieku p. "Rozkalni"		
12.	Gunars Kārnīns	aps. "GUNBEĢIŠI"		

Nr.	Vārds uzvārds*	Organizācija	E-pasta adrese**	Paraksts
13.	Daiga Skellus	LLKE Kultūras un	daiga.skellus@llke.lv	
14.	Dace Jaurane	kultūras novada kultūrvēstniecība	dace.jaurane@kultura.gov.lv	
15.	Sandra Inānīte	DAP Latvianature	sandra.inanite@dab-gov.lv	
16.				
17.				
18.				
19.				
20.				
21.				
22.				
23.				

Pasākums tiek organizēts ar EK LIFE Programmas un VDAA finansiālu atbalstu projekta "Natura 2000 aizsargājamo teritoriju pārvaldības un apsaimniekošanas optimizācija" (LIFE19 IPE/LV/000010 LIFE-IP LatViaNature) ietvaros. Dalībnieku personas dati var tikt iesniegti Eiropas Klimata, infrastruktūras un vides izpildāģentūrā.

* Pasākuma dalībnieka vārds, uzvārds, un paraksts ir nepieciešams Dabas aizsardzības pārvaldei, lai apliecinātu pasākumu dalībnieku dalību projekta partneriem un iegūt kopējo skaitu par dalībniekiem, kas apmeklēja pasākumu.

** Pasākumu dalībnieku e-pasta adrese tiek apstrādāta un iegūta tikai gadījumā, ja dalībnieks vēlas saņemt pasākuma informāciju un materiālus un ir norādījis to.

Papildu informācija par personas datu apstrādi pieejama Dabas aizsardzības pārvaldes tīmekļa vietnes www.daba.gov.lv sadaļas "Noderīgi" apakšsadaļā "Privātuma politika".

Pasākums: Dabas lieguma "Gudenieki" pārvaldības plāna papildus sabiedriskās apspriešanas sanāksme, aktivitāte C.2
Datums: 08.04.2025.
Pasākuma vieta: Dabas liegums "Gudenieki", Gudenieku pagasts, Kuldīgas novads
Organizē: Dabas aizsardzības pārvalde

Dalībnieku reģistrācija

Nr.	Vārds uzvārds*	Organizācija	E-pasta adrese**	Paraksts
1.	Lace Sāunte	Dabas aizsardzības pārvalde		
2.	Raitis Čekstins	Dabas aizsardzības pārvalde		
3.	Agis Čekstins	Regēnes		
4.	Jānis Kerišs	Kuldīgas novads		
5.	Lace Hansone	Kuldīgas novads		
6.	Kristīne Vīlciņa	DAP LatViaNature		
7.				
8.				
9.				
10.				
11.				



EU LIFE Programme project
"Optimising the Governance and Management of the
Natura 2000 Protected Areas Network in Latvia"
(LIFE19 IPE/LV/000010 LIFE-IP LatViaNature)



Dabas lieguma «Gudenieki» pārvaldības plāna sabiedriskā apspriešana

Sabiedriskās apspriešanas
sanāksme 05.03.2025.

Kristīne Vilciņa
Dabas aizsardzības pārvaldes LIFE-IP projekta LatViaNature
Dabas aizsardzības jautājumu eksperte
Prezentācijā izmatota Baibas Galnieces, Agneses Priedes un
Lindas Uzules informācija un foto.

Sanāksmes darba kārtība

- Vispārēja informācija par dabas liegumu
- Pārvaldības plāna izstrādes process
- Atrastās dabas vērtības
- Plānotais juridiskais statuss un robežas
- Plānotie apsaimniekošanas pasākumi
- Diskusija par plāna risinājumiem
- Diskusija par plāna izstrādes un publicēšanas formu



Dabas lieguma «Gudenieki» aizsardzības vēsture

- ✘ No 1987. gada – Gudenieku kadiķu audze kā vietējas nozīmes botānisks liegums (75 ha)
- ✘ No 1999. gada – dabas liegums (106 ha)
- ✘ No 2004. gada – arī Eiropas nozīmes aizsargājama dabas teritorija *Natura 2000*

✘ Izveidošanas mērķis:

- 5 ES nozīmes biotopi un 1 suga:
- sausi virsāji,
- kadiķu audzes zālajos un virsajos,
- vilkakūlas zālāji,
- sugām bagātas ganības un ganītas pļavas
- ozolu meži;
- grieze *Crex crex*

(likuma «Par īpaši aizsargājamām dabas teritorijām» pielikumā)

NATURA2000 SITE [Discover more](#)

Gudenieki

Latvia (LV0520200)
Protected under the Habitats Directive

105.18 ha Established **May 2004**

5 HABITATS 1 SPECIES



2000. gadu sākuma foto no M. Kalniņa arhīva



2023. gada panorāmas foto

Dabas lieguma «Gudenieki» iepriekšējā apsaimniekošana

▼ Dabas aizsardzības plāns 2002.-2006. gadam, SIA «Carl Bro»:

- paredzētas dažādas intensitātes apsaimniekošanas zonas,
- jau tad kadiķu audzes sliktā stāvoklī, kadiķi kalst, bebraines paredzēts saudzēt.

▼ Dabas aizsardzības pārvaldes organizētā apsaimniekošana no 2003. gada:

- 2005. gadā veikts kadiķu veselības stāvokļa novērtējums,
- aktīvi biotopu apsaimniekošanas darbi: ierīkoti ganību aploki, cirsti krūmi (ne pietiekami), organizēta noganīšana ar aitām, liellopiem, zirgiem, uzbūvēts siena šķūnis, DAP pērk sienu ziemai,
- ierīkota tūrisma infrastruktūra: uzstādīti informācijas stendi, ierīkots stāvlaukums, atpūtas vieta, taka (laipa): mazā taka un lielā taka.



▼ 2014. gada pārbaudes akts:

- vienā aplokā ganās savvaļas zirgi,
- apmeklētāju infrastruktūra sliktā stāvoklī.



▼ 2023. gads:

- apmeklētāju un ganību infrastruktūra sabrukusi,
- apsaimniekošana nenotiek,
- uzsākta jauna plāna izstrāde.



Jauna pārvaldības plāna izstrāde dabas liegumam «Gudenieki»

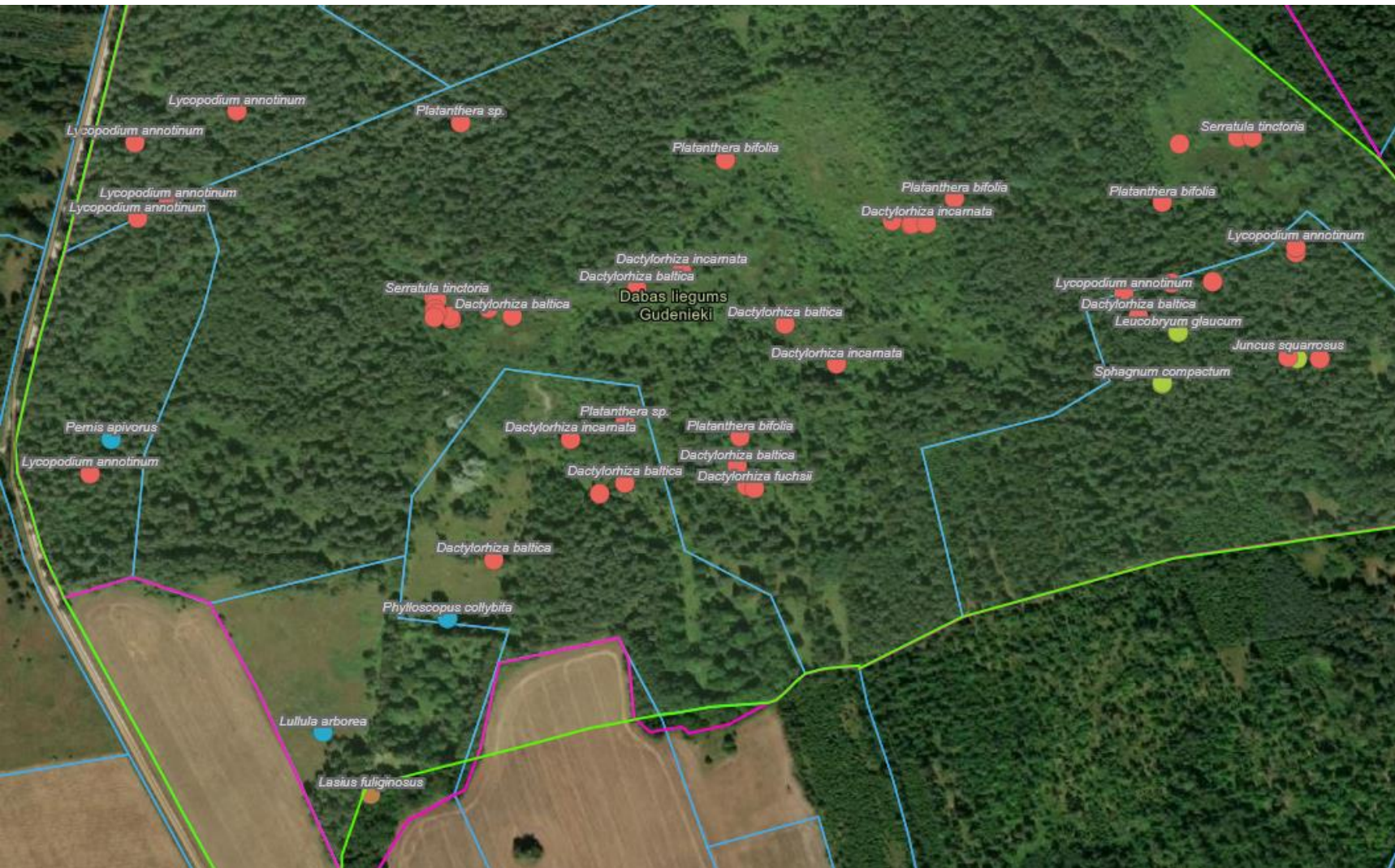
- ❖ Plāna izstrādes uzsākšana izziņota 2023. gadā, saņemti sākotnējie priekšlikumi
- ❖ Sugu un biotopu aizsardzības jomas ekspertu lauka darbs 2023.gada vasarā un rudenī, lauka seminārs 07.08.2025.
- ❖ Plāns sagatavots kā ģeodatubāze speciālā e-formā
- ❖ Ekspertu izpētes rezultāti, apsvērumi un secinājumi – ekspertu slēdzienā plāna pielikumā
- ❖ Sabiedriskajai apspriešanai sagatavota publicējamā forma, kas satur interaktīvas kartes, paskaidrojuma tekstus, pielikumus
- ❖ Uz sabiedrisko apspriešanu uzaicināti zemes īpašnieki, pašvaldība, citas institūcijas, nosūtot vēstules
- ❖ Sabiedriskā apspriešana laikā no 26. februāra līdz 25. martam, priekšlikumu, komentāru, iebildumu iesniegšana anketā vai brīvā formā

Ekspertu slēdzienu sagatavoja sertificētas sugu un biotopu aizsardzības jomas ekspertes: Agnese Priede, Linda Uzule, Baiba Galniece.



Kadiķu audze 2023. gadā

Īpaši aizsargājamu sugu atradnes



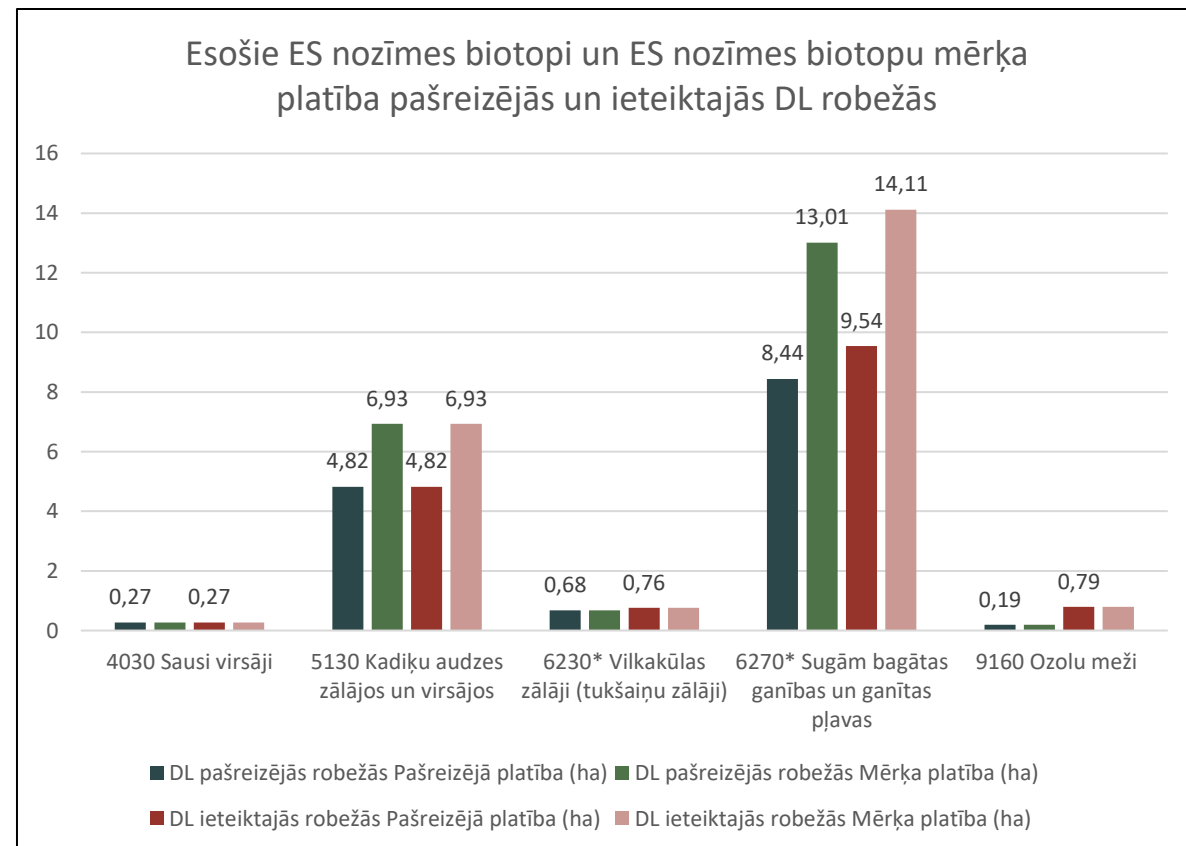
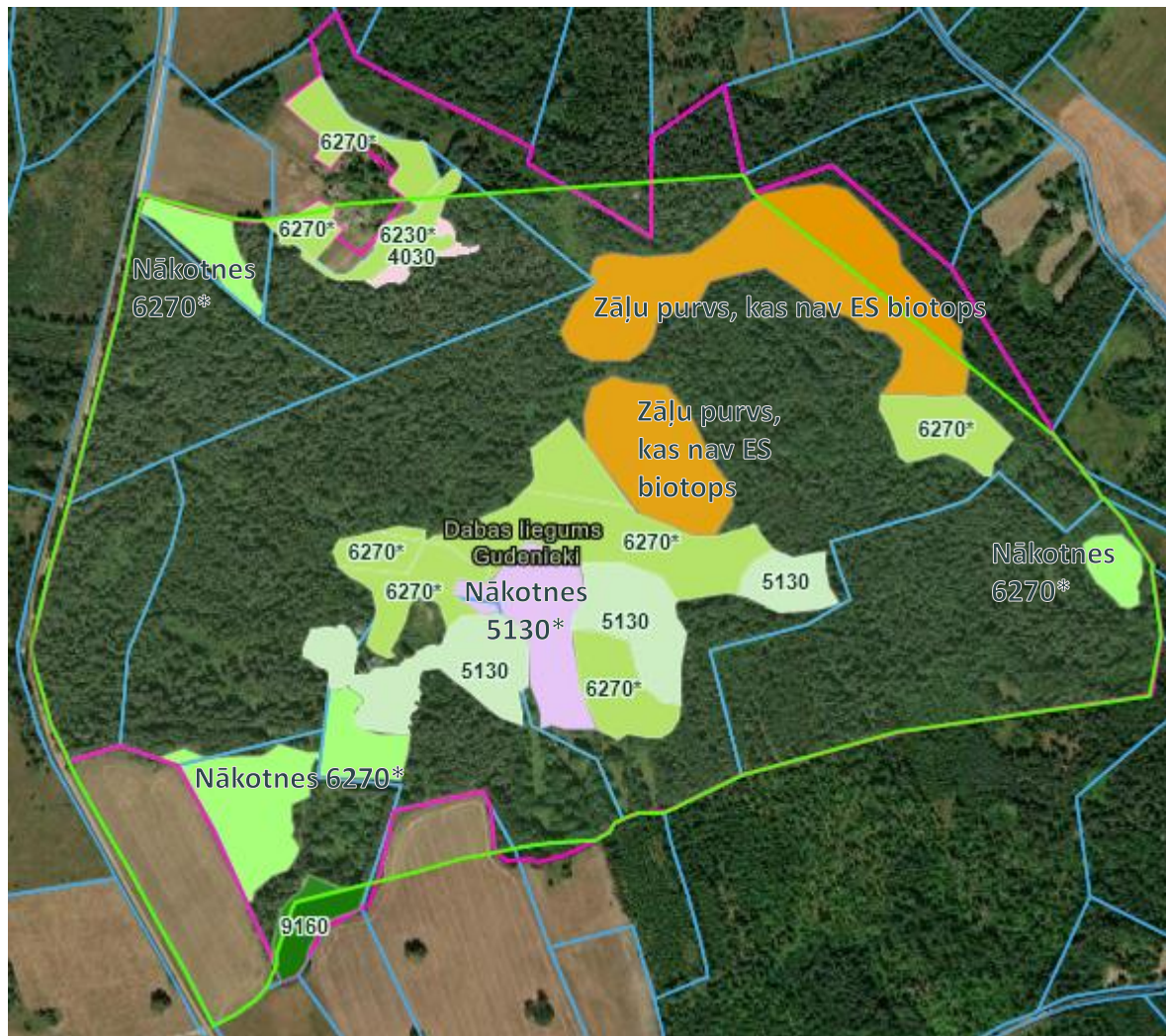
Īpaši aizsargājamas un ierobežoti izmantojamas īpaši aizsargājamas vaskulāro augu un sūnu sugas:

- ✦ Baltijas dzegužpirkstīte *Dactylorhiza baltica*,
- ✦ Fuksa dzegužpirkstīte *Dactylorhiza fuchsii*,
- ✦ stāvlapu dzegužpirkstīte *Dactylorhiza incarnata*,
- ✦ smaržīgā naktsvijole *Platanthera bifolia*,
- ✦ vīru dzegužpuķe *Orchis mascula*,
- ✦ gada staipekņis *Lycopodium annotinum*
(ierobežoti izmantojama īpaši aizsargājama, Biotopu direktīvas V pielikums),
- ✦ krāsu zeltlape *Serratula tinctoria*,
- ✦ skrajais donis *Juncus squarrosus*,
- ✦ zilganā baltsamītīte *Leucobryum glaucum*
(tikai Biotopu direktīvas V pielikums).

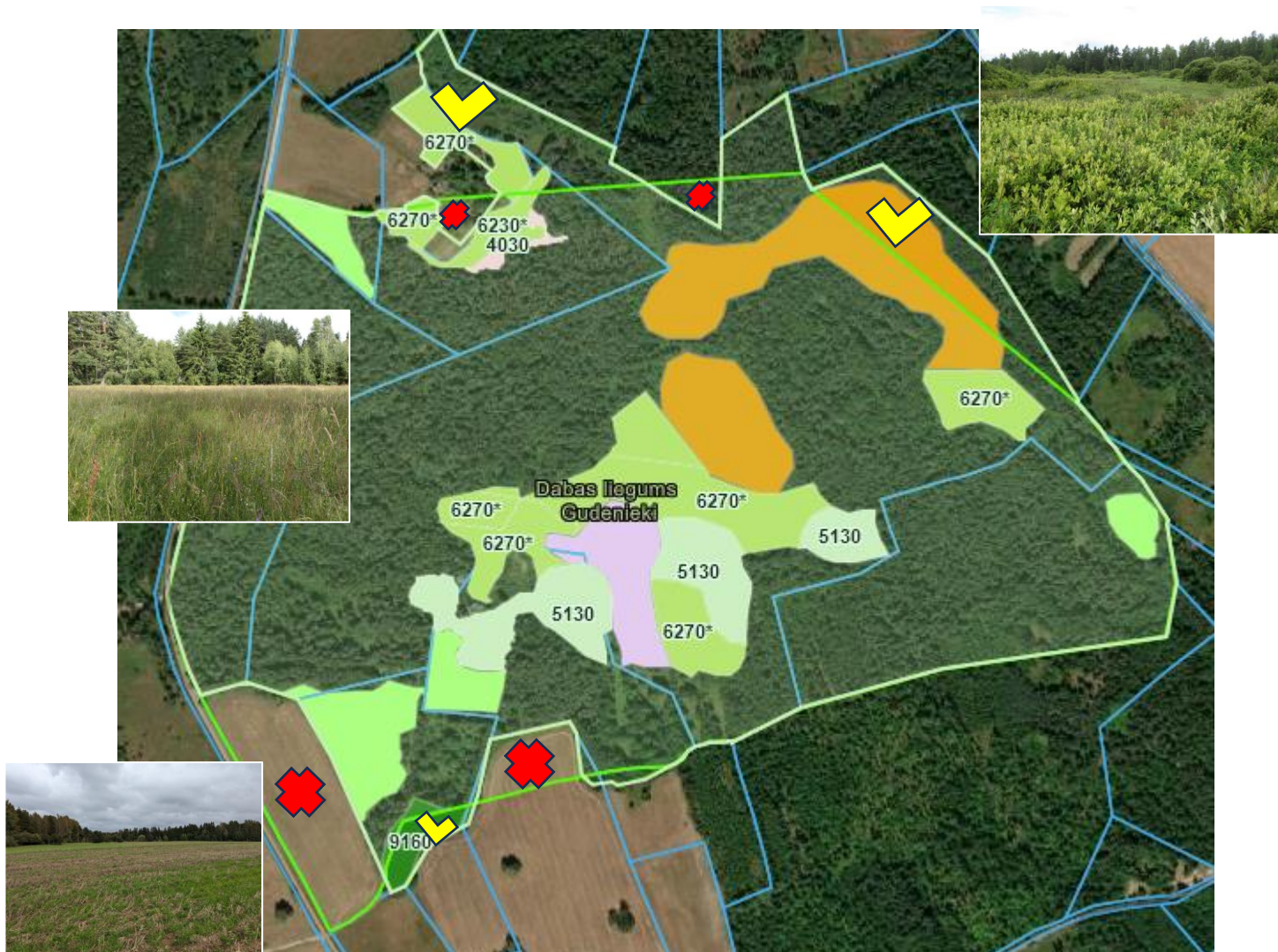
Īpaši aizsargājamu putnu sugu novērojumi:

- ķīķis *Pernis apivorus*,
- silā cīrulis *Lullula arborea*,
- dzeltenā stērste *Emberiza citrinella*.

Esošie ES nozīmes biotopi un nākotnes biotopi, kopā – mērķa biotopu platība



Dabas lieguma «Gudenieki» ieteiktās robežas un funkcionālais zonējums



▼ Priekšlikums robežu izmaiņām:

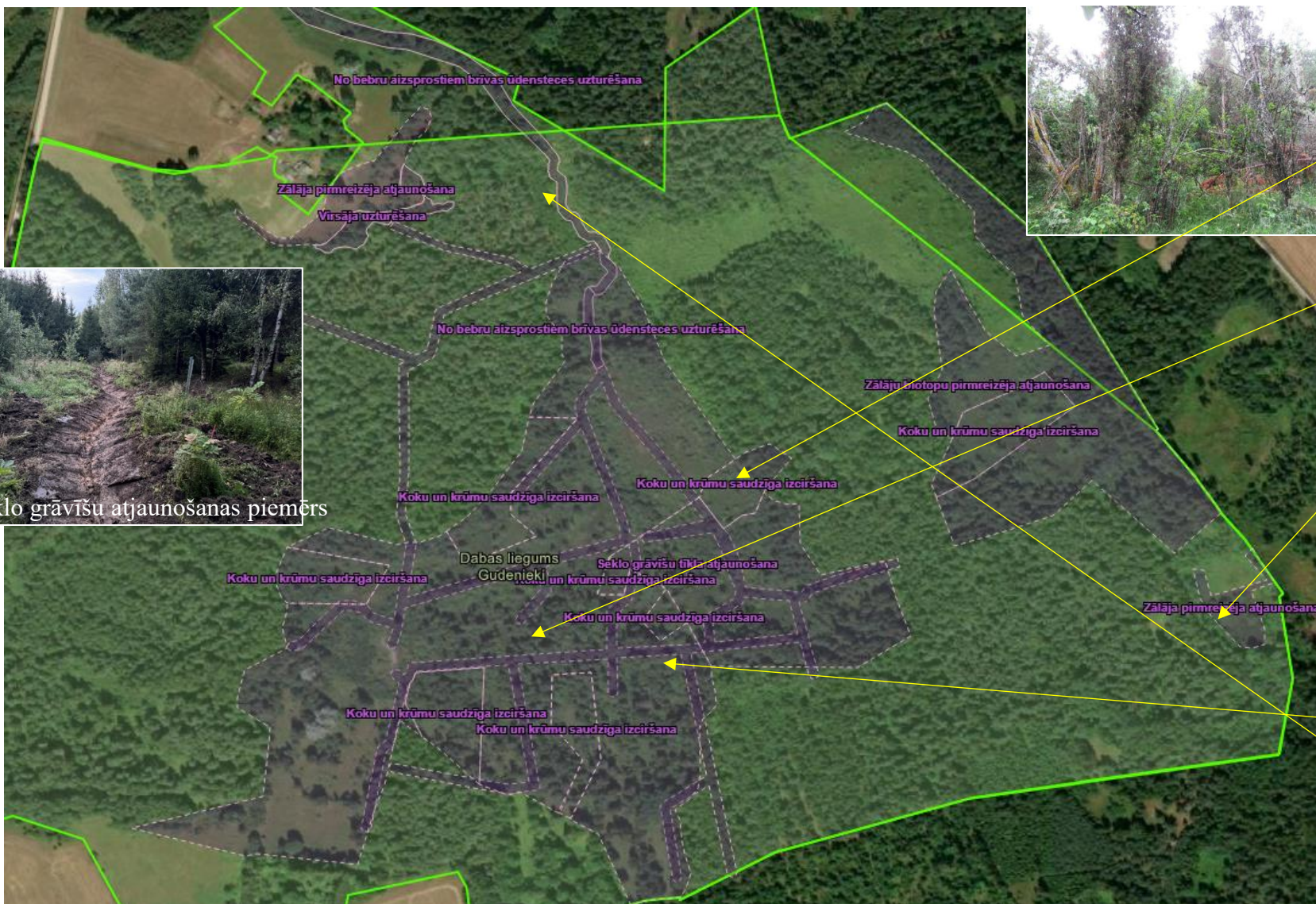
✖ – izslēgt tīrumus, viensētas ēkas, vidēja vecuma mežu bez īpaši aizsargājamām sugām un biotopiem,

▼ – iekļaut blakus esošos biotopus un mitrājus.

▼ Paliek spēkā Ministru kabineta 2010.gada 16. marta noteikumi Nr.264 “Īpaši aizsargājamo dabas teritoriju vispārējie aizsardzības un izmantošanas noteikumi”.

▼ Funkcionālais zonējums nav nepieciešams

Apsaimniekošanas pasākumi zālāju un kadiķu audžu pirmreizējai atjaunošanai



Koku un krūmu ciršana ar vai bez sakņu frēzēšanas:

- ❖ Koku un krūmu saudzīga izciršana - koku un krūmu izciršana un izvākšana īpaši aizsargājamo augu sugu atradnēs,
- ❖ Zālāju un kadiķu audžu biotopu pirmreizēja atjaunošana – koku un krūmu izraušana ar saknēm vai to izciršana ar sakņu frēzēšanu,
- ❖ Zālāju biotopu pirmreizēja atjaunošana – koku un krūmu izraušana ar saknēm vai to izciršana ar sakņu frēzēšanu.

Virszemes ūdens noteces uzturēšana:

- ❖ Seklo grāvīšu tīkla atjaunošana,
- ❖ No bebru aizsprostiem brīvas ūdensteces uzturēšana.



Seklo grāvīšu atjaunošanas piemērs

Apsaimniekošanas pasākumi zālāju un kadiķu audžu uzturēšanai



Zālāja noganīšana, pieļaujama plaušana ar biomasas novākšanu:

- ▼ Zālāju biotopa uzturēšana,
- ▼ Zālāju un kadiķu audžu biotopu regulāra noganīšana plašā aplokā,
- ▼ Potenciālā zālāju biotopa apsaimniekošana.

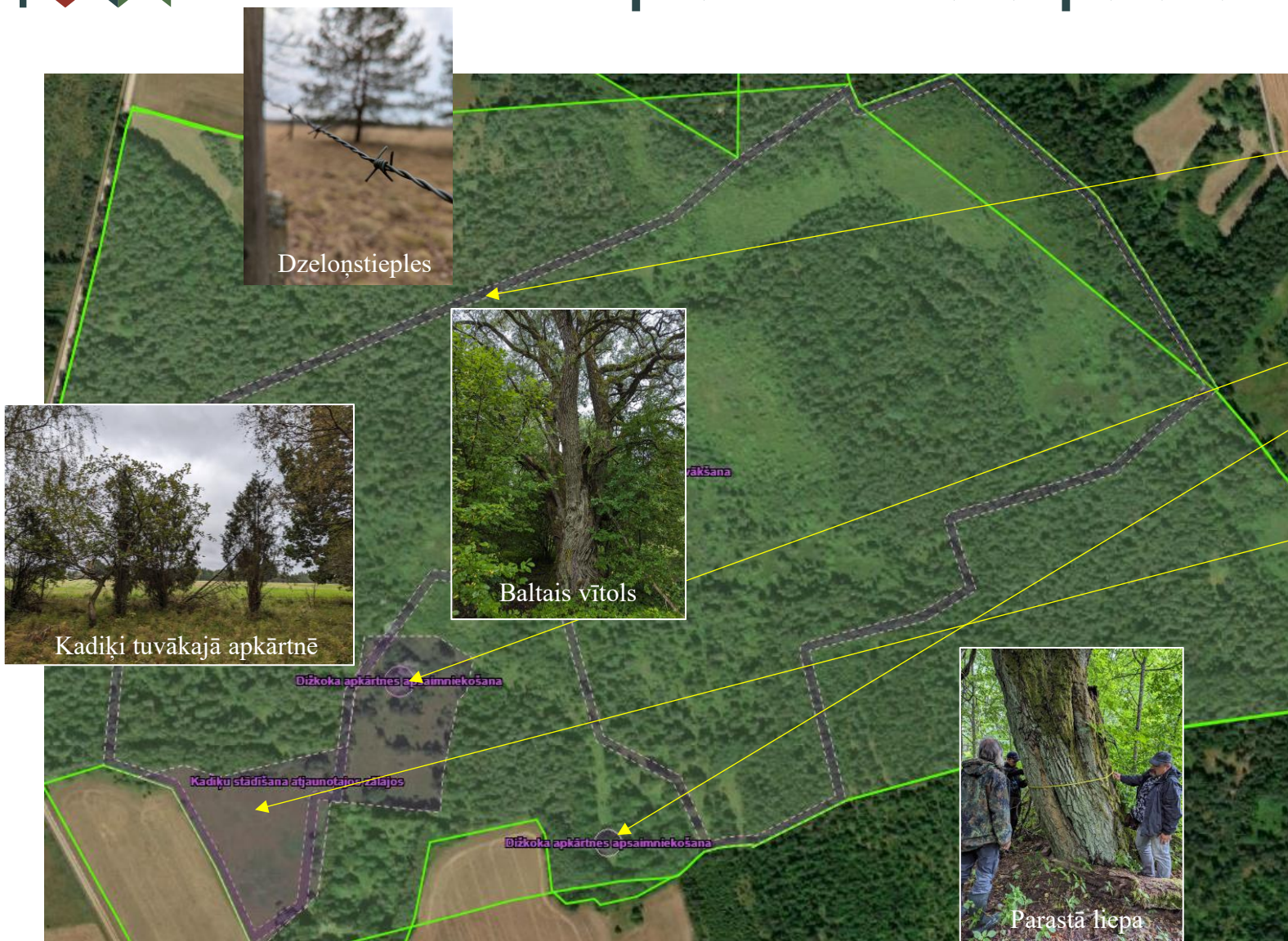
Apsaimniekošanas infrastruktūra:

- ▼ ganību aploks.



Aizaudzis un neapsaimniekots zālājs
Sugām bagātas ganības un ganītas pļavas

Apsaimniekošanas pasākumi



Vecā ganību žoga novākšana:

- Vecā aploka kontūra, bet dzelonstieplu žoga atliekas var būt arī citur.

Dižkoku apsaimniekošana:

- Baltais vītols,
- Parastā liepa.

Kadiķu stādīšana kadiķu audžu atjaunošanai:

- Pēc zālāju atjaunošanas un regulāras apsaimniekošanas uzsākšanas,
- Vietējais stādu materiāls,
- Jānodrošina pret izmīdīšanu un/vai nopļaušanu.

Tūrisma infrastruktūra

Izglītojošā komponente - akcentēt Gudeniekus kā labās prakses teritoriju zālāju biotopu atjaunošanā un saglabāšanā, ieskaitot kadiķu audžu atjaunošanā.

Dabas liegums
Gudenieki

Tūrisma infrastruktūras intensitātes zonas:

- ▼ **ekstensīva infrastruktūra** - kājāmgājēju takas un laipas, laivu maršruti, informācijas stendi. IADT iekšienē ierobežota pieeja ar motorizētu transportu - *dabas taka zālāju un kadiķu audžu apskatei, ar minimālu labiekārtojuma līmeni.*
- ▼ **intensīva infrastruktūra** – atpūtas vietas, telšu vietas, skatu torņi, veloceļi, stāvlaukumi u.tml. IADT iekšienē ir pieejamība ar motorizētu transportu - *sabrukušās apmeklētāju infrastruktūras atjaunošana: stāvlaukums, atpūtas vieta, informācijas stends, laipa, tualete. Iespēja atjaunot Rubeņu viensētas ēkas, ierīkojot tajās informācijas centru, tūristu mītni vai piemērot ēkas biotopu apsaimniekošanas organizētāja vajadzībām.*

Robežzīmes:

- ▼ Kopā 3 robežzīmes.

Piebraucamais ceļš:

- ▼ Esošā brauktuve.





EU LIFE Programme project
"Optimising the Governance and Management of the
Natura 2000 Protected Areas Network in Latvia"
(LIFE19 IPE/LV/000010 LIFE-IP LatViaNature)



Paldies par uzmanību!



latvianature.lv



Aicinām līdz 2025. gada 25. martam izteikt savu viedokli un
sniegt konstruktīvus priekšlikumus par sagatavoto plānu,
 piedaloties sanāksmē un/vai aizpildot šo **anketu** vai arī adresējot
rakstiskus priekšlikumus Dabas aizsardzības pārvaldei (Baznīcas
ielā 7, Siguldā, LV-2150, vai pasts@daba.gov.lv).



Pasaules
Dabas
Fonds



in association with



**Dabas lieguma "Gudenieki" pārvaldības plāna sabiedriskās apspriešanas laikā 26.02.2025. – 25.03.2025.
un papildu sanāksmes 08.04.2025. laikā saņemtie priekšlikumi un iebildumi**

iesniedzējs	Priekšlikuma vai iebilduma saturs	Plāna izstrādātāju piezīmes
Valsts meža dienests Kurzemes virsmežniecība	Izvērtējot sagatavoto plāna redakciju digitālajā platformā Aizsargājamo teritoriju pārskats (https://ozols.gov.lv/ATP/) un iepazīties ar ieteiktajām dabas lieguma "Gudenieki" robežām un plānotajiem apsaimniekošanas pasākumiem, nav būtisku iebildumu vai priekšlikumu. Ir uzskatāmi un saprotami norādītas teritorijā esošās dabas vērtības un to apsaimniekošanai plānotās/ieteiktās darbības. Sniedzam pozitīvu atzinumu.	
Zemes īpašnieks, Ragāres	Piedāvātajā plānā nav vērtēta un nav piedāvāta iespēja, kas saistīta ar pārvietošanās iespējām DP Gudenieki. Pamatā plānā būtu jāietver iespējas pārvietoties pa DP Gudenieki, kas saistīta ar saimniecisko darbību, ugunsdzēsības vajadzībām, mežsaimniecību, medībām, būtiski neietekmējot dabas vērtības. Veicot saimniecisko darbību savā īpašumā, esmu saņēmis DAP norādījumus, pa kurām teritorijām savā īpašumā, kategoriski nedrīkstu braukt, lai nebojātu zemsedzi un vērtīgos biotopus. Šāds pats norādījums ir saistošs pieguļošo īpašumu īpašniekiem. Lūgums plānā iestrādāt rekomendācijas un dabā pamatotas iespējas (lai ceļā nebūtu kraujas, purvāji, vai kādi citi dabā nepārvarami šķēršļi) pa kurām DL teritorijām drīkst pārvietoties ar transporta līdzekļiem.	DL drīkst pārvietoties pa ceļiem vai dabiskām brauktuvēm. Ja tiek veikta koku ciršana vai zāles pļaušana, tad pašsaprotami, ka tehnika konkrētajā poligonā vai meža nogabalā. kurā tā strādā, pārvietojas pa visu nogabala teritoriju, arī kokmateriālu pievešana augšgala notiek atbilstoši meža apsaimniekošanas praksei. šajos gadījumos tehnikas kustība neattiecas uz terminu pārvietošanās". Bet pārējā pārvietošanās pa mežu, kas nav saistīta ar teritorijas konkrētu vietu apsaimniekošanu, attiecināma uz normu, ka nedrīkst nobraukt no ceļiem vai dabiskām brauktuvēm. Ieteikums iezīmēt šos ceļus dabas plānā atbilstoši zemes īpašumos iezīmētajiem ceļiem.
Zemes īpašnieks, Ragāres	Meliorācijas sistēmas atjaunošana. Plāna izstrādē jāpiesaista sertificēts būvinženieris Meliorācijas sistēmas projektēšanā. Pamatojoties uz inženiera ieteikumiem, plānā paredzēt nepieciešamos risinājumus. Esošo grāvju un sāngrāvju sistēma ietekmē daudz plašāku apkārtējo teritoriju, ne tikai teritoriju, kas iekļaujas DL. Minējums par plānā iekļautajiem seklajiem grāvīšiem nav balstīts uz inženiera ieteikumiem. Saskaņā ar normatīvajiem aktiem, meliorācijas sistēmas pārbūvei, kas skar vairākus īpašumus, izstrādājams būvprojekts, Šobrīd Plānā iekļauti minējumi, ka DL teritorijā drīkst izbūvēt vienīgi seklos grāvīšus. Šis minējums skar ļoti daudz zemes īpašumus noteces augštecē, sākot no zemes vienības ar kad.apz.62500030134. Minējumi plānā nedrīkst ietekmēt zemes īpašumus, kas nav ietverti dabas lieguma teritorijā. Priekšlikums- saskaņā ar sertificēta hidromelioratora ieteikumiem plānā ir jāiekļauj	Šāda veida plāns ir atsevišķs meliorācijas projekts, kas nevar tikt izstrādāts dabas plāna ietvaros, jo tam ir cits normatīvais regulējums un procedūra. Vispārējie noteikumi dabas liegumos aizliedz: 16.5. nosusināt purvus, mežaudzes slapjās minerālaugsnēs un slapjās kūdras augsnēs; 16.17. būvēt hidrotehniskas būves un ierīkot meliorācijas sistēmas, veikt to rekonstrukciju un renovāciju, izņemot, lai novērstu teritoriju applūšanu ārpus aizsargājamās teritorijas, kā arī ar Dabas aizsardzības pārvaldes rakstisku atļauju: 16.17.1. upju dabiskā tecējuma, ūdenstecēm un ūdenstilpēm piegulošo

	<p>plāni atjaunojamai meliorācijas sistēmai, iekļaujot, vai tā ir nosusināšanas, apūdeņošanas vai divpusējās darbības meliorācijas sistēma, kā arī nosakāms, vai tā ir pašvaldības nozīmes meliorācijas sistēma.</p>	<p>teritoriju hidroloģiskā režīma atjaunošanu; 16.17.2. īpaši aizsargājamo biotopu un īpaši aizsargājamo sugu dzīvotņu atjaunošanas pasākumu veikšanu; 16.17.3. zivju migrācijas ceļu atjaunošanu. Vēsturisko meliorācijas sistēmu atjaunošana DL iespējama tikai tādā apjomā, kāds nepieciešams īpaši aizsargājamo zālāju un kadiķu audžu zālajos atjaunošanai.</p>
<p>Zemes īpašnieks, Ragāres</p>	<p>Plānā nav minēts, vai minētais dabas liegums ir Ainaviski vērtīga teritorija. Ainavu arhitektam izvērtēt vai Dabas lieguma "Gudenieki" teritorijā ir ainaviski vērtīgas teritorijas. Priekšlikums- ja DL teritorijā ir ainaviski vērtīgas teritorijas, tās iekļaut plānā, kā arī noteikt ainaviski vērtīgo teritoriju ietekmes zonas.</p>	<p>Teritorija ir pārāk maza, lai varētu atbilstoši ainavu izvērtēšanas metodikai to darīt, dominē slēgtas meža ainavas, nav paredzama negatīva ietekme uz esošo ainavu. Lai arī ir lokāli pievilcīgi skati, tomēr ainavu pieejamība ir vāja. Paredzētie pasākumi zālāju atjaunošanai uzlabos ainavu pieejamību un atklātu skatu iespējamību. Plāns papildināts ar pasākumu "Ainavu cirte skatu uz kadiķiem un izteismīgām priedēm atklāšanai", kas uzlabotu gar dabas liegumu ejošā ceļa ainavu kvalitāti.</p>
<p>Zemes īpašnieks, Ragāres</p>	<p>Plānā norādīts, ka manā īpašumā konstatēti ES nozīmes biotopi- vilkakūlas zālāji un sausi virsāji un plānā kā atbilstošu apsaimniekošanu norādāt zālāju pļaušanu ar obligātu novākšanu, vai noganīšanu. Pļavas iekultivēšanu veicot ar frēzēšanas palīdzību. Šādi ieteikumi no "prāta vētras" dalībnieku puses ir absolūti nekompetenti. Norādu, ka kopš zemes gabals ir iegūts īpašumā (2000gadu sākums) ieguldīti lieli finanšu līdzekļi un veikts liels darbs lai šeit būtu ES nozīmes biotopi. Norādām, ka minētajā platībā šo gadu laikā zāles pļaušana ar novākšanu ir veikta vienu reizi, bet lopu intensīva ganīšana- nevienu reizi. Minētā pieeja realizēta, lai nepieļautu biotopu izmīšanu vai izbraukāšanu, kā arī lai nepieļautu invazīvo sugu ievazāšanu. Šāda pieeja ir realizējusies ar to, ka manā īpašumā ir šie izcilie ES nozīmes biotopi. Priekšlikums- Plāna izstrādātājiem konsultēties ar zemes īpašniekiem, kuri ir izveidojuši šos ES nozīmes biotopus, nevis rīkot "prāta vētras" lai saņemtu nepamatotus ieteikumus. Pļavas uzfrēzēšana un nolīdzināšana pilnībā iznīcinās minētos biotopus un to atjaunošana prasīs ļoti ilgu laiku un lielu darbu. Šāds priekšlikums ir vienlīdz "moderns", kā ieteikums</p>	<p>Veicot frēzēšanu, lūgums ņemt vērā norādījumus ekspertu slēdzienā. Iespējams, ka īpašnieks nav īsti iepazinies ar ekspertu ieteikumiem un pasākuma aprakstu, kas sniegts vadlīnijās aizsargājamo zālāju biotopu apsaimniekošanai. Pielikumā vēl plašāks izklāsts ar piemēriem bildēs, kā tiek veikta zālāju biotopu atjaunošana. Ieteikumi sniegti balstoties uz ļoti kompetentu un pieredzējušu ekspertu ar 15 gadu pieredzi šajā jomā slēdzieniem, tos nevar uzskatīt par nepamatotiem. Sapulcē jau tika skaidrots, ka zināšanas par to, kas labāk darbojas dabas aizsardzībā, bet kuras metodes ilgtermiņā nesniedz gaidīto rezultātu, uzkrājas un balstās jaunākajos zinātnieku pētījumos, tāpēc ir tikai pašsaprotami, ka palielinoties zināšanu apjomam, pieejas mainās.</p>

	saglabāt bebraines kadiķu audzē, kas kopš pagājušā plāna izstrādes ir gandrīz pilnībā iznīcināta.	1. pielikumā pievienots apraksts ar piemēriem zālāju atjaunošanai ar frēzēšanas metodi.
Zemes īpašnieks, Ragāres	<p>Priekšlikums- plānā vispārīgajā daļā ietvert informāciju par normatīvo aktu, uz kura pamata plāns izstrādāts, kas ir plāna pasūtītājs, kas ir plāna finansētājs, kāds ir finansējuma apjoms, kas ir piedalījies plāna izstrādē un attiecīgi personu (uzņēmumu) saraksts, kas saņēmuši finansējumu piedaloties plāna izstrādē.</p> <p>Primārais pamatojums ir publiskā finansējuma izlietošanas kārtība. Būtiski ir zināt plāna izstrādātājus, lai plāna ieviešanas brīdī būtu iespēja konsultēties par veicamajiem darbiem un novirzēm no plāna. Normatīvais akta būtiskums ir saistīts ar plāna tālāku izmantošanu, iekļaušanu piem. teritorijas plānojumā.</p>	<p>Plāns tiek izstrādāts LIFE-IP LatViaNature projektā kā testa plāns, lai pārbaudītu plānu izstrādei projektā sagatavotās e-formas atbilstību un perspektīvā sagatavotu grozījumus normatīvajos aktos, kas regulē dabas aizsardzības plānu izstrādi.</p> <p>Vienlaikus plānā veiktā izpēte un dabas vērtību saglabāšanai paredzētie apsaimniekošanas pasākumi ir sertificētu sugu un biotopu aizsardzības jomas ekspertu izvērtēti un ieviešami. Plāna izstrādātāju vārdi ir lasāmi publicētajā plāna versijā.</p>
Zemes īpašnieks, Ragāres	<p>Plānā ir jāvērtē esošo mežu apsaimniekošana, kā minimums atļaujot kopšanas cirtes, neatkarīgi no valdošo mežaudžu vecuma. Šādi iespējams atēnot kadiķu pamežu, saglabāt un nodrošināt lielo, bioloģiski vērtīgo koku saglabāšanu un attīstību ilgtermiņā, panākot dižkoku skaitu pieaugumu lieguma teritorijā.</p> <p>Plānā DL Gudenieki esošie meži netiek vērtēti kā aizsargājama vērtība, izņemot ozola audzi, kas atrodas ārpus DL. Šobrīd mežu apsaimniekošanu DL teritorijā nosaka vispārīgi, saskaņā ar MK264. Tas ir izraisījis situāciju, kad mežaudzes ir blīvas, nekoptas viegli ievainojamas. Pastāv risks, ka plāna darbības laikā atsevišķas, nekoptas mežaudzes saskarsies ar slimībām, kaitēkļiem, vai vētru, kā rezultātā mežaudzes un to vērtība tiks pilnībā zaudēta.</p> <p>Šobrīd kadiķu audzes, kas atrodas meža zemēs ir noēnotas un nīkuļo, atsevišķās vietās priežu audzes saskaras ar sakņu trupi un tās nokalst. Egles saskaras ar egļu astoņzobu mizgrauža invāziju. Pamežā strauji veidojas egļu jaunaudzes, zem kurām visa zemsedze tiek noēnota.</p> <p>Slimību, kaitēkļu un laika apstākļu (vētru) ietekme uz mežaudzēm Plānā nav vērtēta. Arī esošā meža zemju situācija plānā nav vērtēta, tā pat, kā nav vērtēts esošo mežu ekoloģiskais potenciāls.</p> <p>DL platībās ir mežaudzes ar ievērojamu vecumu, bet dēļ lielās koku biežības, audzes nīkuļo, vecie ekoloģiski vērtīgie koki pakļauti stresam, ir niecīgi koksnes pieaugumi, kas neļauj vecajiem kokiem sasniegt dižkoku izmērus.</p> <p>Veicot kopšanas cirtes būtu iespējams atēnot lielos, ekoloģiski vērtīgos kokus no meža izvācot nevērtīgākos kokus. Atēnojot iespējams atjaunot pamežā esošās kadiķu audzes.</p>	<p>Izstrādātais dabas lieguma pārvaldības plāns ir vērst uz dabas vērtību saglabāšanu un teritorijas mērķu bioloģiskās daudzveidības jomā sasniegšanu, tas nav meža apsaimniekošanas plāns.</p> <p>Pasākumu iespējams veikts, izmantojot "citas cirtes", ja šāds pasākums no ekoloģiskā viedokļa ir vajadzīgs. Plāna izstrādes laikā šāda vajadzība (atēnot kadiķus mežā) nav konstatēta. Ir plānota kadiķu audžu atjaunošana, atsevišķās vietās veicot atmežošanu.</p> <p>Riski par slimībām un kaitēkļiem teritorijas apsekošanas laikā nav konstatēti, mežaudzes attīstās dabiskā veidā, kas klasiskās mežsaimniecības izpratnē izskatās atšķirīgi. No ekoloģiskā viedokļa viss ir optimāli un atbilst dabiskai mežaudzes attīstībai, slimību un kaitēkļu riski nav konstatēti.</p> <p>Priežu sakņu trupe nav konstatēta. Ja kaut kas tāds ir, lūgums precīzi norādīt meža nogabalu.</p> <p>Būtiska astoņzobu mizgrauža invāzija nav konstatēta, apsekojot teritoriju, ja tāda rodas, tad sanitārā cirte pēc valsts meža dienesta sanitārā atzinuma ir atļauta.</p> <p>Nav skaidrs, par kādu stresu un nīkuļošanu šeit tiek runāts. Pieaugumu samazināšanās palielinoties koku vecumam, ir dabisks process, un, lai sasniegtu dižkoka dimensijas, ir vajadzīgs laiks.</p> <p>Meža biotopu ekspertam ir atšķirīgs viedoklis par to, kāda ir piemērotākā</p>

		<p>apsaimniekošana dabas vērtību saglabāšanai. Nav skaidrs īpašnieka viedoklis, kas tiek uzskatīti par nevērtīgiem kokiem un vai tas ir no mežsaimnieciskā vai ekoloģiskā viedokļa?</p> <p>Kadiķi meža nav aizsargājams biotops, kā arī kadiķi nav aizsargājama krūmu suga, kuras apsaimniekošanai nepieciešami speciāli pasākumi</p>
Kuldīgas novada pašvaldība	<p>Teritorijas apsaimniekošanai nepieciešams risināt, norādīt piebraukšanas ceļus.</p> <p>Norādīt veicamos mitruma regulēšanas pasākumus, prioritāro un sekundāro grāvju platības, jo būtiski ūdeni novadīt līdz Užavas upei.</p>	<p>Nav iesniegts zemes robežu plāns, kurā būtu norādīti minētie ceļi. Plānā iekļauts apsaimniekošanas ceļš caur zemes īpašumu "Rubeņi".</p> <p>Aktualizēts un prioritizēts atjaunojamo grāvju risinājums, kas iekļauts plāna apsaimniekošanas pasākumos, grāvju shēma iekļauta 2. pielikumā.</p>
Valsts vides dienests	<p>Dienests atzinīgi novērtē izstrādāto dabas lieguma "Gudenieki" pārvaldības plāna projektu - kā vienkāršotu apsaimniekošanas plānošanu mazajām īpaši aizsargājamām teritorijām.</p> <p>Ņemot vērā sabiedriskās apspriešanas sapulcē izskanējušās vietējo iedzīvotāju pārdomas, bažas, kā arī pašvaldības, kā lielākā zemes īpašnieka, lomu, Dienests saredz nepieciešamību vietējo zemes īpašnieku un vietējās kopienas izglītošanā par konkrētā dabas lieguma mērķiem (ieteicams ar vizuāliem uzskates materiāliem, uz ko jātiecas un kas ir tās vērtības, kas jā saglabā, kāpēc neder tradicionālie meliorācijas grāvji, kāpēc nepieciešami sekli grāvīši u.tml.), konsultācijās un labo piemēru parādīšanā no pieredzes citviet Latvijā. Izšķiroša loma būs pašvaldības aktīvai iesaistei (iespējams, caur projektu finansējumu un rīkojot īpaši aizsargājamo biotopu atjaunošanas talkas sadarbībā ar Dabas aizsardzības pārvaldi) tai piederošo zemes īpašumu mērķtiecīgā apsaimniekošanā un vietējās kopienas stiprināšanā caur dabas lieguma mērķiem, vienlaikus attīstot izglītojošu dabas tūrismu. Veiksmīga Dabas aizsardzības pārvaldes sadarbība ar pašvaldību un vietējo kopienu varētu mazināt daļā sabiedrības pastāvošo skepsi pret aizsargājamām dabas teritorijām.</p>	
08.04.2025. sanāksmes dalībnieki	<p>Prioritizēt atjaunojamus grāvjus, ņemot vērā vēsturisko grāvju tīklu un apstākļus dabā, konsultējoties ar hidroloģijas ekspertu.</p>	<p>Aktualizēts un prioritizēts atjaunojamo grāvju risinājums, kas iekļauts plāna apsaimniekošanas pasākumos, grāvju shēma iekļauta 2. pielikumā.</p>

1. pielikums dabas lieguma "Gudenieki" pārvaldības plāna sabiedriskās apspriešanas laikā 26.02.2025. – 25.03.2025. un papildu sanāksmes 08.04.2025. laikā saņemto priekšlikumu un iebildumu apkopojumam

Zālāju atjaunošanas piemēri, izmantojot frēzēšanas metodi

Par atjaunošanu uzskatāmi visi pasākumi, ko nepieciešams veikt zālājam papildus ikgadējām uzturēšanas darbībām – pļaušanai vai ganišanai.

Jūsu īpašumā esošajam zālājam (6230* *Vilkakūlas (tukšaiņu) zālāji*) ir nepieciešama atjaunošana, jo ir notikusi apsaimniekošanas pārtraukšana, tādēļ zālājs ir aizaudzis ar kokiem un krūmiem un ir ar biezu kūlas slāni (iepriekšējo gadu zāle).

Pēc koku un krūmu novākšanas, frēzēšana ir ieteicama, lai sasmalcinātu celmus un saknes, kā arī lai likvidētu kūlas slāni un nolīdzinātu ciņus. Apsaimniekošanas kontekstā mērķis ir padarīt zālāja virsmu piemērotu apsaimniekošanā. Frēzēšana kā metode ir ieteicama galvenokārt saimniecisku apsvērumu dēļ, lai varētu pietiekami zemu nopļaut ar traktortehniku, to nebojājot.

Frēzēšana nav zālāju iekultivēšana (kultivēts zālājs ir cilvēku veidots un uzturēts zālājs, kurā vides apstākļus kontrolē ar agrotehniskiem pasākumiem (mēslošana, nosusināšana) un veģetāciju veido, mērķtiecīgi sējot vai piesējot esošā zelmenī graudzāles vai tauriņziežus). Plānā ieteiktie apsaimniekošanas pasākumi ir ņemti no aizsargājamo biotopu saglabāšanas vadlīnijām Latvijā un praktiskās pieredzes, jo frēzēšana ir viena no plašāk pielietotajām metodēm zālāju atjaunošanā Latvijā.

Piemēri no zālāja atjaunošanas, kur izmantota frēzēšanas metode:



2022.g. ziemā veikta koku un krūmu nociršana



2023.g. jūnijs. zemsedzes frēzēšana



2023.g. rudens.



Zemsedzes frēzēšana, līdzinot zālāja virsmu, izmantojot ekskavatoru ar virspusējo (vieglo) frēzi.
2023.g. augusts



Zālājs mēnesi pēc zemsedzes frēzēšanas, kad atjaunošanas darbi ir pabeigti, 2023.g. septembris



Koku un krūmu apauguma novākšana (roku darbs).
2021.gada ziema.



Novāktā apauguma- celmu un sakņu frēzēšana ar rekultivācijas frēzi.
2022.gada oktobris



Zālāja virsmas līdzināšana ar virspusējo (vieglo) frēzi.
2023.gada augusts.



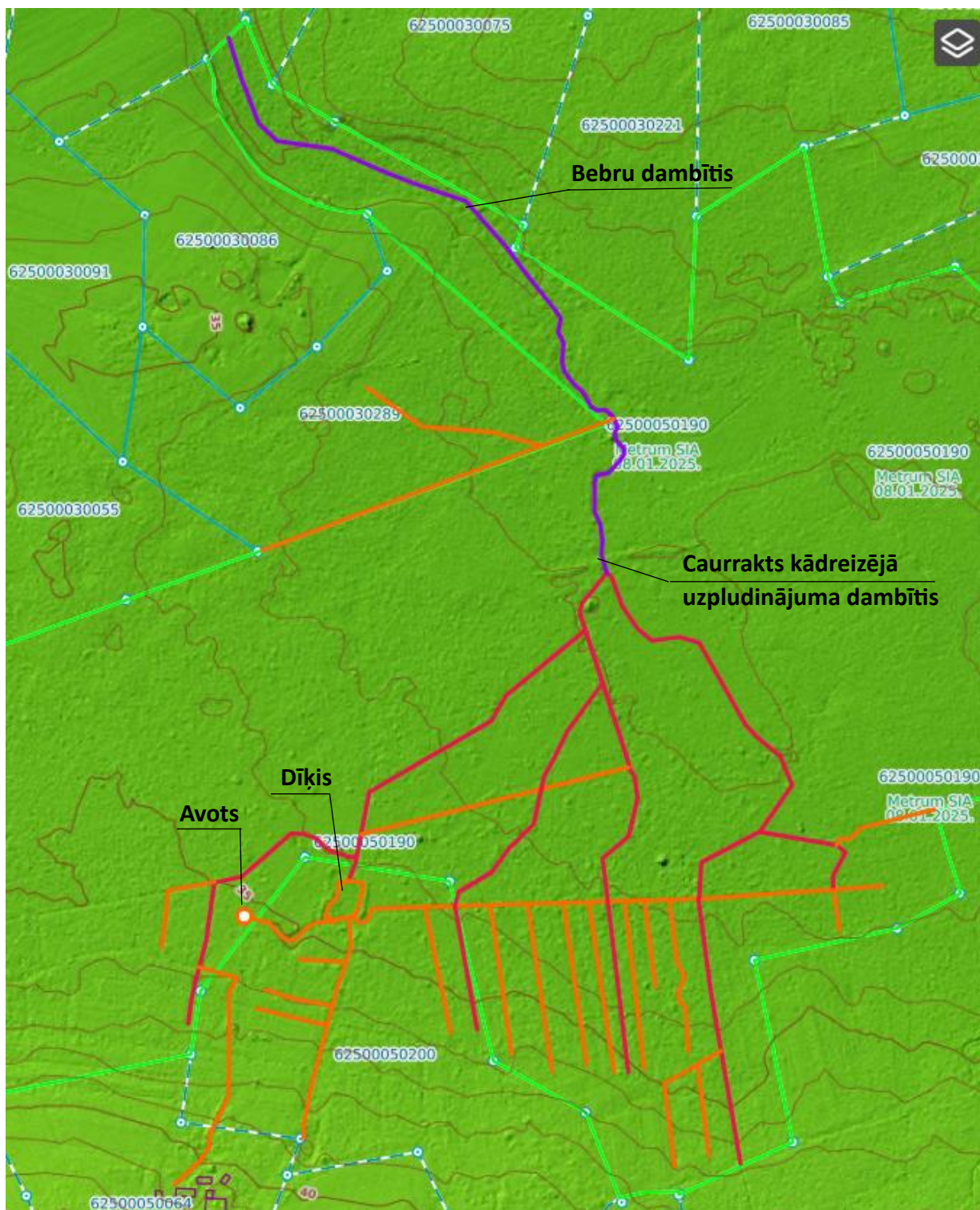
2023.g. rudens – pēc frēzēšanas un līdzināšanas

Vilkakūlas zālāja pastāvēšana ir atkarīga no apsaimniekošanas – pļaušanas ar siena savākšanu vai noganīšanu. Ilgtermiņā zālāja pļaušana bez zāles savākšanas un smalcināšana ir ļoti negatīva ietekme uz bioloģisko daudzveidību, jo tiek izmainīta augsnes apstākļi – tā kļūst mitrāka un auglīgāka – izzūd krāšņi ziedoši augi un to vietā sāk dominēt graudzāles. Zālāji kļūst vienveidīgāki, zāle garāka un leknāka. Tādēļ labā prakse ir zāles/siena novākšana pēc pļaušanas. Prasība par obligāto siena/zāles savākšanu izriet arī no esošiem normatīvajiem aktiem, kas administrē ES atbalsta maksājumus, piemēram, atbalsta pasākums “Zālāju biotopu apsaimniekošana” (MK noteikumi Nr.197). Ja netiek plānots pieteikt ES nozīmes zālāja biotopa platības ES atbalsta maksājumiem, tad zālāja apsaimniekošana var notikt ne katru gadu, bet katru otro. Iespējams arī sagatavot zālāja apsaimniekošanas plānu, kas paredz īpašus nosacījumus zālāja apsaimniekošanai, kas atšķiras no vispārējās prakses.

Sagatavoja pārvaldības plāna zālāju biotopu eksperte Baiba Galniece.

2. pielikums dabas lieguma “Gudenieki” pārvaldības plāna sabiedriskās apspriešanas laikā 26.02.2025. – 25.03.2025. un papildu sanāksmes 08.04.2025. laikā saņemto priekšlikumu un iebildumu apkopojumam.

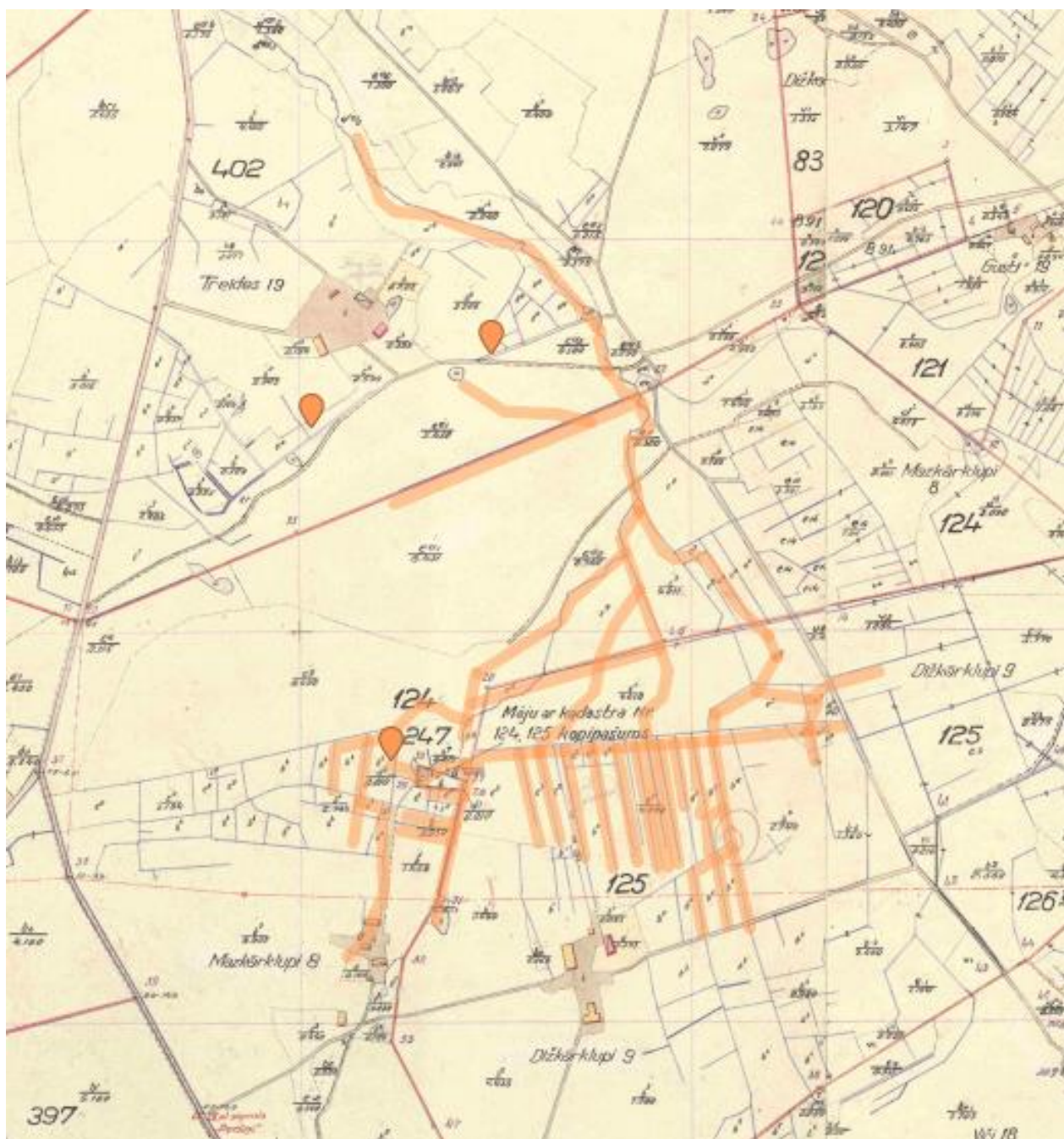
Detalizēts dabas liegumā “Gudenieki” esošo apsaimniekojamo ES nozīmes zālāju un kadiķu audžu zālajos un virsajos biotopu hidroloģiskā režīma atjaunošanas plāns



1. attēls. Hidroloģiskā režīma atjaunošanas shēma. Izmantota LVM ĢEO portālā esošā informācija: LIDAR virsmas modelis, augstumlīknes un nekustamā īpašuma kadastra informācija.

Zālāju un kadiķu audžu zālajos un virsajos saglabāšanai un apsaimniekošanai atbilstošā hidroloģiskā režīma atjaunošanas prioritātes un secība atbilstoši shēmai 1. attēlā:

- Zilā līnija – pirmā prioritāte, ūdenstece uzturama brīva no bebru aizsprostiem un sanesumiem, uzturama caurtece caur dambīti (ūdenstececi dienvidu galā).
- Sarkanās līnijas – otrā prioritāte, 1. kārtā atjaunojamie galvenie sekļie grāvīši (ievalki) ar dziļumu līdz 0,5 m.
- Oranžās līnijas – trešā prioritāte, 2. kārtā pēc nepieciešamības atjaunojami sekļie grāvīši (ievalki) ar dziļumu līdz 0,5 m.

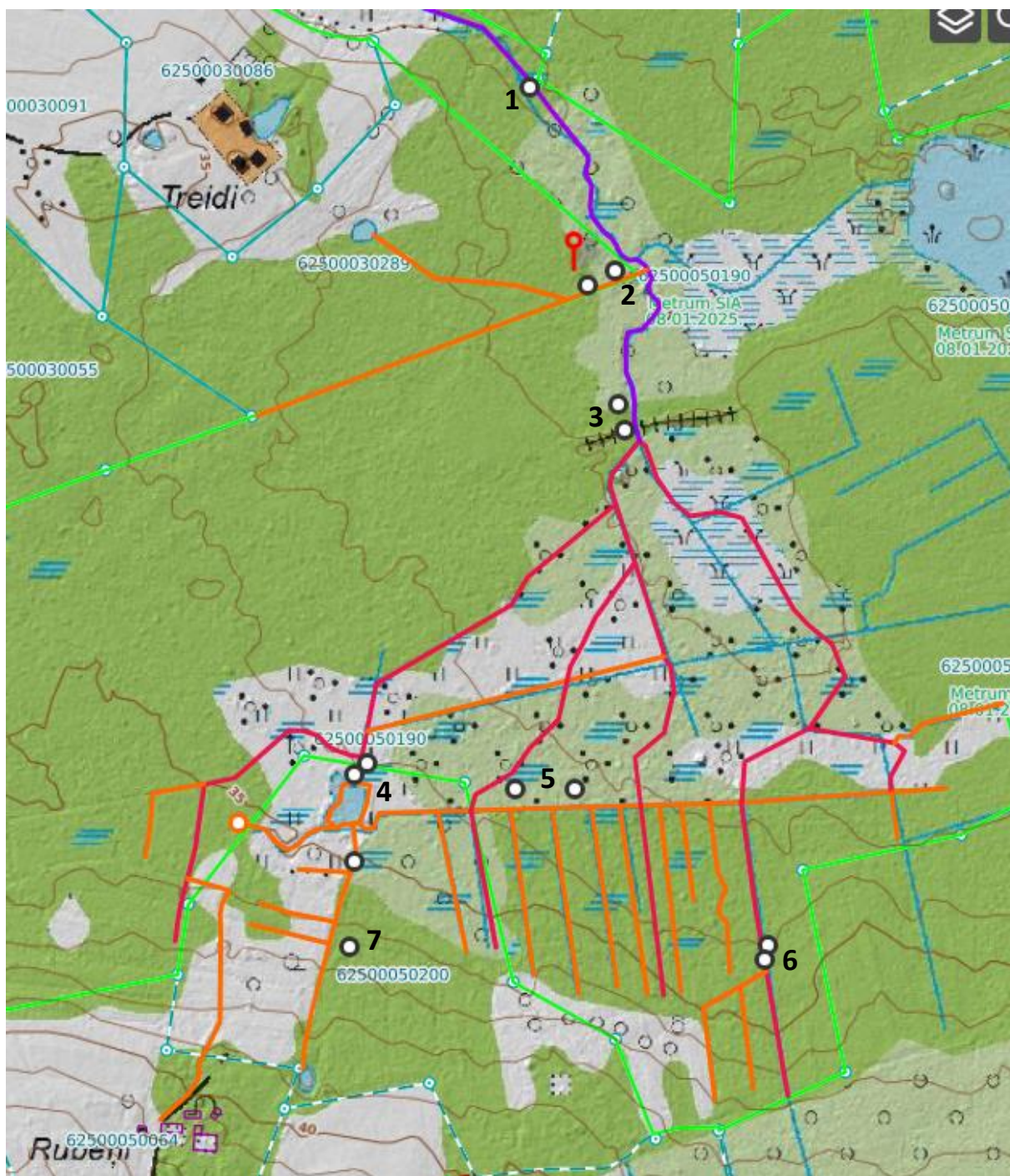


2. attēls. Hidroloģiskā režīma atjaunošanas shēma uz 1920-1940. gadu kadastra kartes. Avots: portāls dodies.lv.



3. attēls. Hidroloģiskā režīma atjaunošanas shēma uz ES nozīmes biotopu, potenciālo biotopu un īpaši aizsargājamo augu sugu atradņu kartes.
 Avots: LIFE-IP LatViaNature projekta veidotā plānu e-forma.

Atjaunojamo ūdensteču un grāvju fotofiksācijas 08.04.2025.:



4. attēls. Fotofiksāciju vietas apzīmētas kā balti aplīši ar melnu kontūru. Izmantota LVM ĢEO portālā esošā informācija.

1. Skati uz ūdensteci iepretim Treidām (skat. ciparu "1" 4. attēlā, x=352450, y=307637).



5. attēls. Atjaunojamā ūdenstece iepretim Treidām. Ūdens plūsmu aiztur bebru aizsprosts.



6. attēls. Neliels bebru aizsprosts uz ūdenstecei. Ņemot vērā līdzeno reljefu, pat neliels aizsprosts var ietekmēt salīdzinoši lielu teritoriju.



7. attēls. Aizsprosta iemītņieks bebrs.

2. Skati uz ūdensteci posmā starp Treidām un dambi (skat. ciparu "2" 4. attēlā).



8. attēls. Skats uz atjaunojamo ūdensteci vietā, kur pievienojas ūdenstece no zāļu purva, kas atrodas dabas lieguma ziemeļaustrumu daļā (x=352520, y=307487).



9. attēls. Esošs grāvis gar pašvaldībai piederošās zemes vienības ar kadastra apzīmējumu 6250 005 0190 ziemeļu robežu (x=352497, y=307474).

3. Skati uz ūdensteci pie uzbūrtā dambja (skat. ciparu "3" 4. attēlā).



10. attēls. Dambja pārrakums, kas nodrošina ūdens plūsmu ziemeļu virzienā (x=352491, y=307350).



11. attēls. Ūdenstece leņpus dambja veido mitru ieplaku (x=352523, y=307378).

4. Skati pie dīķa un kādreizējā bebru uzpludinājuma (skat. ciparu "4" 4. attēlā).



12. attēls. Skats uz dīķi (x=352306, y=307350).



13. attēls. Atjaunojamā grāvja vieta (x=352316, y=307082).



14. attēls. Informācijas stenda atliekas (atrastas uz dienvidiem no dīķa $x=352306$, $y=307001$) par bebru saimniecību, kuru bija paredzēts aizsargāt.

5. Skati uz pārmitro teritoriju, kur nepieciešama grāvju atjaunošana (skat. ciparu "5" 4. attēlā).



15. attēls. Pārmitra teritorija ($x=352488$, $y=307137$).



16. attēls. Atjaunojamā grāvja vieta ($x=352438$, $y=307061$).

6. Prioritāri atjaunojamā grāvja vieta (skat. ciparu "6" 4. attēlā).



17. attēls. Atjaunojamais grāvis aizsērējis, ar sakritušiem kokiem (x=352646, y=306933).



18. attēls. Atjaunojamā grāvja vieta (x=352643, y=306921).

7. Sausā grāvja teritorijas dienvidu pusē, tuvāk Rubeņiem, nav paredzēta atjaunošana (skat. ciparu "7" 4. attēlā).



19. attēls. Sausā grāvja vieta (x=352302, y=306931).

Sagatavoja pārvaldības plāna koordinatore Kristīne Vilciņa, konsultējoties ar hidroloģijas ekspertu Ingu Grīnfeldi.