

Jaunveidojamās īpaši aizsargājamās dabas teritorijas dabas parka “Istra” ainaviskais raksturojums un novērtējums, ieteikumi teritorijas attīstībai

Ainaviskā raksturojuma un novērtējuma sagatavošanā izmantota projekta *LIFE-IP LatViaNature* ietvaros sagatavotais metodiskais materiāls “*Dabas aizsardzības plānu jaunais ietvars*” (2. versija), kurā sniegta “Metodika ainaviskās kvalitātes novērtēšanai ĪADT”. Saskaņā ar minēto metodiku teritorijas aprakstā iekļauts dabas parka ainavu raksturojums, izceļot nozīmīgākās ainaviskās vērtības, aprakstītas ietekmes uz ainavu, kā arī sniegti priekšlikumi negatīvo ietekmju mazināšanai un teritorijas attīstībai turpmāko 12 gadu periodam.

Jaunveidojamā īpaši aizsargājamā teritorija “Istra” atbilst teritorijām, kurām saskaņā ar metodisko materiālu “*Dabas aizsardzības plānu jaunais ietvars*”, balstoties uz raksturojošo kritēriju kamerālu analīzi, nepieciešama detalizētāka ainavu raksturojuma un apsaimniekošanas priekšlikumu izstrāde dabas aizsardzības plāna izstrādes ietvaros. Taču, izvērtējot plānotās teritorijas ainavu vēsturisko attīstību, esošo stāvokli, ainavu izmaiņu tendences, dabas vērtību aizsardzības vēsturi Vecslabadas apkārtnē un esošo teritorijas ainavu apmeklētību (t.sk., antropogēnās slodzes saistībā ar ainavām), atzīmējams, ka ainaviskais novērtējums un plānojums nav nepieciešams visai jaunveidojamās teritorijas platībai vienādā apmērā. Būtiski ņemt vērā arī to, ka DAP tiek izstrādāts 12 gadu termiņam, kas pie esošām ainavu struktūras izmaiņu un sociālekonomiskās attīstības tendencēm nerada nozīmīgas negatīvas ietekmes vai apdraudējuma riskus teritorijas ainaviskajām vērtībām. Tādējādi ainaviskajā raksturojumā akcentētas nozīmīgākās dabas parka teritorijas ainavu vērtības un sniegti priekšlikumi to pārvaldībai.

Teritorijas un tās apkārtnes raksturojums

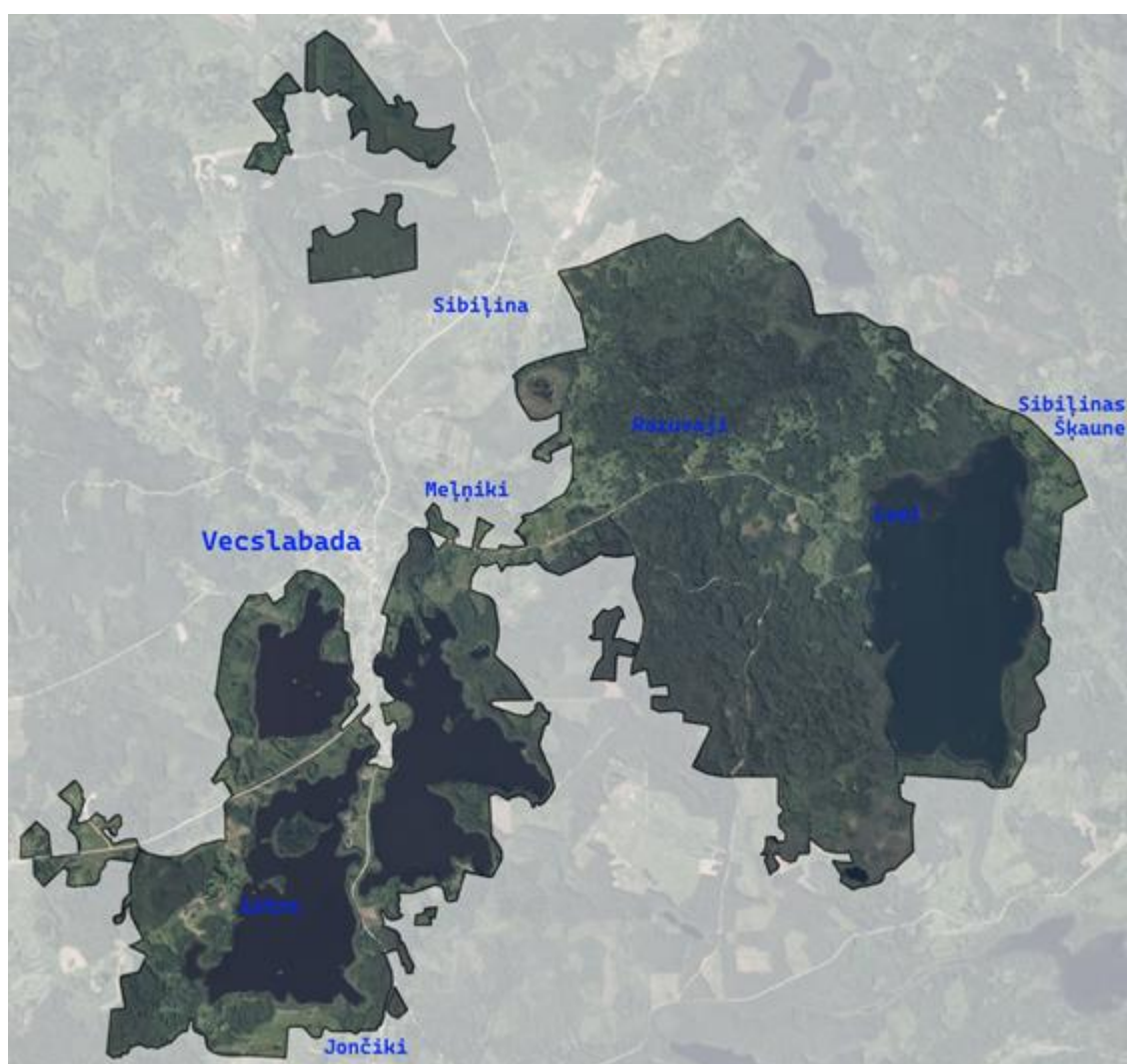
Teritorija atrodas Latvijas austrumu daļā, Ludzas novadā, tās kopējā platība ir 2 222 ha. Atbilstoši Latvijas ainavrajonēšanai šī teritorija ietilpst Latgales augstienes ainavzemē, Šķaunes-Zilupes grēdaines ainavu apvidū (Ramans, 1994), Istras meža ainavu areālā. Plānotajā dabas parka teritorijā ietilpst divas 1977. gadā dibinātas īpaši aizsargājamās dabas teritorijas – dabas parks “Istras pauguraine” un dabas liegums “Istras ezers”, taču ar ezeriem saistīto dabas vērtību aizsardzība Vecslabadas apkārtnē ir vēl senāka.

Jaunveidojamā dabas parka teritorija atrodas Latgales augstienes ZA nogāzē, Dagdas paugurainē starp Rundēnu paugurmasīvu un Šķaunes grēdu. Teritoriju veido grēdu, morēnu pauguru un masīvu reljefs (Āboltiņš, 1998). Teritorijas absolūtais augstums mainās 148-178 m robežās. Raksturīgs saposmots reljefs (sīkpauguraine) centrālajā un dienvidu daļā, bet ziemeļu daļā ir purvainis un salīdzinoši līdzens apvidus, kurā sastopami atsevišķi pauguri (Dabas aizsardzības plāns, 2002). Reljefu galvenokārt veido D-Z virzienā orientētas vaļņveida formas, kuras sastāv galvenokārt no glaciģēniem (ledāju) nogulumiem. Audzeļu, Istras un Dziļā ezera, kā arī Šķaunes ezera ezerdobes uz Ziemeļiem daļēji norobežo Veļikoreckas ledus loba, Istras ledus mēles (Zelčs and Markots, 2004; Zelčs and Nartišs, 2014) gala morēnas veidojumi.

Teritorijā ir vairāki pārmitri pazeminājumi – D daļā ap Dunajas ezeru, Šķaunes ezera Z piekrastē, Dziļā ezera ZA piekrastē un Audzeļu ezera R un D piekrastēs.

Teritorija ietilpst Veļikajas upes sateces baseinā. Teritorijā lielākais ir Šķaunes ezers (platība 2,5 km²), kas uzņem noteci no apkārtnes teritorijām. Šķaunes ezers ir dzidrūdens ezers (Dabas aizsardzības plāns, 2002). Savukārt Audzeļu-Istras-Dziļā ezeru grupa uzņem noteci no teritorijas plašākās apkārtnes.

Mūsdienās teritorijas lielāko daļu klāj meži (50%) un ūdeņi (28,5%). Mežu teritorijas galvenokārt veido priežu, vietām arī jauktas mežaudzes. Atklātas teritorijas, tajā skaitā lauksaimniecības zemes un apbūvētas platības sastopamas Luņu, Soboļinas Šķaunes, Meļņiku un Vecslabadas apkārtņēs. Ceļi, apbūve un citi infrastruktūras objekti kopumā klāj ļoti nelielu teritorijas daļu (0,6%).



1. attēls. Jaunveidojamā teritorija “Istras dabas parks” ortofoto kartē (2021. g.).

Teritorijai cieši piekļaujas Vecslabadas ciems (279 iedz., 2021. gada dati). Kopumā teritorijai raksturīgs rets apdzīvojums, sastopamas pamestas viensētas un mājvietas. Teritoriju šķērso divi vietējas nozīmes ceļi – Rundāni-Vecslabada un Lauderi-Vecslabada-Čerņavski. Tuvākās

pilsētas ir Zilupe (21 km) un Ludza (41 km). Tuvumā atrodas Latvijas-Krievijas robeža (8 km gaisa līnijā) un Latvijas-Baltkrievijas robeža (10 km gaisa līnijā).

Jaunveidojamā dabas parka apkārtnē pamatiežu segu veido Devona nogulumieži (Pļaviņu svītas dolomīti), un to virsma atrodas no 95 līdz 105 m augstumā v.j.l. Kopējais kvartāra nogulumu biežums sastāda aptuveni 15 m reljefa pazeminājumos – līdz 35 m pauguraines rajonos. Kvartāra nogulumus veido galvenokārt glaciģēnie nogulumu, kuros sastopami glaciofluviālo nogulumu starpslāņi ar biežumu no 2 līdz 6 m. Nogulumu galvenokārt sastāv no smilšmāla frakcijas vai no mālsmits ar oļiem. Nereti sastopamas arī atsevišķas osveida reljefa formas, kuras sastāv no dislocētiem un deformētiem glaciģēniem nogulumiem, bieži ar deformētiem glaciofluviālo nogulumu starpslāņiem. Dažviet reljefa zemākajās daļās sastopami glaciolimniskie nogulumu - aleirīts un mālainais aleirīts, kas iegūļ virs glaciģēnājiem nogulumiem. Atsevišķus reljefa pazeminājumus un starppauguru ieplakas aizpilda purvu nogulumu un tur norisinās pārpurvošanās procesi (Dabas aizsardzības plāns, 2002).

Teritorijā pārsvarā sastopamas smilšainas augsnes (tipiskās podzolaugsnes reljefa pacēlumos un kūdrainās podzolētās glejaugsnes reljefa pazeminājumos). Kopumā augsnes ir nabadzīgas, jo īpaši priežu mežu teritorijās sīkpaugurainē, kas ietekmējis arī zemes izmantošanu, t.sk., lauksaimniecības zemju pamešanu lielās platībās.

Ainavas struktūras raksturojums

Teritorijas ainavas struktūras pamatu veido Šķaunes un Audzeļu-Istras-Dziļā ezera ezerdobes un mežainās ezeru krasta joslas, kā arī ar mežu klātās paugurainās platības. Atsevišķi izceļamas pārmitrās un purvainās platības teritorijas nomalēs (ZR un DA daļās). Ekoloģiski nozīmīgu ainavas struktūras daļu veidu ūdeņu platības (28,5%) un to saskares joslas ar krastu mežiem (ekotoni), kā arī īpaši izceļamas vairākas ezeru salas. Teritorijas ZR daļā ir nelielais, aizaugošais Maroksnas ezers, D daļā – nelielais Dunajas ezers. Teritorijas DR daļā Audzeļu, Istras un Dziļais ezers veido ezeru kaskādi, kuru atdala zemešsaurums, uz kura atrodas Vecslabadas ciems. Ezerus nošķir šauras, ledāja glaciofluviālo nogulumu veidotas grēdas. Meliorācijas novadgrāvji teritorijā sastopami ļoti maz – atsevišķās vietās ap viensētām un ceļiem. Dabīgās noteces rezultātā daudzviet ieplakās notiek pārpurvošanās procesi, jo īpaši mežos (Dabas aizsardzības plāns, 2002).

Lauksaimniecībā zemes teritorijā kopumā tiek izmantotas maz. Vietām ir sastopami piemājas sakņu dārzi, kā arī nedaudz plašākās teritorijās – pļavas un ganības. Daļā agrāk lauksaimniecībā izmantoto zemju notiek dabiskā apmežošanās, piemēram, uz Z no autoceļa Vecslabada-Luņi un citviet.

Valsts meži sastāda ievērojamu daļu no kopējās mežu platības. Mežsaimniecisko darbību īsteno gan privātie īpašnieki, gan LVM. Attālā novietojuma un paugurainā reljefa dēļ mežu teritorijas vēsturiski ir tikušas maz izmantotas un saglabājušas augstāku ekoloģisko vērtību.

Teritorijas ainavisko daudzveidību palielina atklātās ainavas, t.sk., lauksaimniecības zemes (ciemu un viensētu tuvumā un autoceļu malās) ar retu apbūvi. Smilšainās un nabadzīgās augsnes vēsturiski noteikušas to, ka teritorijā attīstījās lopkopība un lauksaimniecības zemes izmantotas kā pļavas un ganības. Taču mūsdienās lopkopības attīstība šādās attālās vietās ievērojami sarukusi, ko būtiski ietekmējusi strauja iedzīvotāju skaita samazināšanās. Minētie

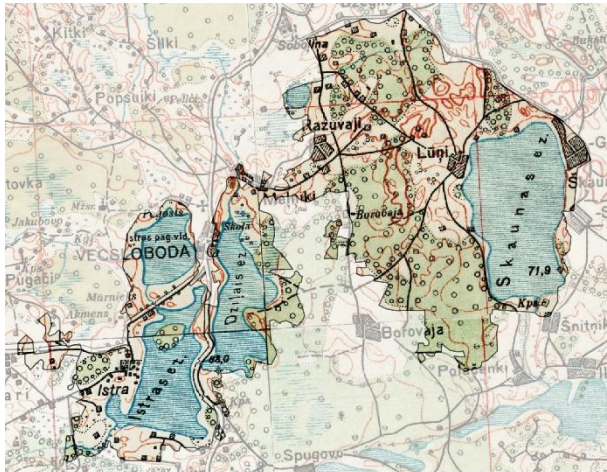
faktori veicinājuši marginalizācijas procesus, kuru viens no izpausmes veidiem teritorijas ainavu struktūrā ir lauksaimniecības zemju (zālāju) pamešana un dabiskā apmežošanās. Šajā situācijā ainavas struktūras uzturēšanai un saglabāšanai būtiska ir cilvēka saimnieciskā darbība – pļaušana vai noganīšana, laukaugu audzēšana, kurai nākamo 12 gadu periodā prognozējama drīzāk sarukšana nekā attīstība. Kā otrs ainavas struktūru ietekmējošais faktors minama mežsaimnieciskā darbība, kura tieši pēdējos gados ir intensificējusies, kas saistāms ar koksnes cenu kāpumu un diemžēl arī dabas parka veidošanās procesiem.

Dabas parka teritorija nav veidota kā ainavekoloģiski funkcionāli vienota. Atzinīgi vērtējams, ka ap ezeriem ar to salām kā ekoloģiski daudzveidīgiem un nozīmīgiem ainavu elementiem aizsargājamā teritorijā iekļautas krastu joslas un ezeriem pieguļošās mežu teritorijas. Teritorijas ārējā robeža galvenokārt veidota pēc normatīvās pieejas balstoties uz īpašumu un Vecslabadas ciema robežām un statusu, nevis dabiskām pazīmēm ainavā. Līdz ar to dabas parks sastāv no četrām atsevišķām teritorijām, kuru robeža atsevišķos posmos ir ļoti fragmentēta.

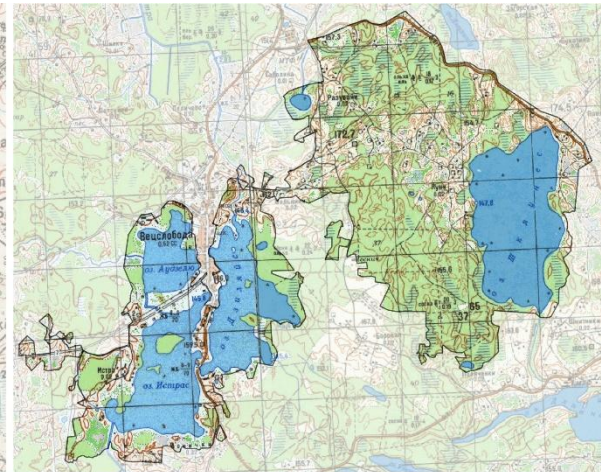
Ainavas struktūras vēsturiskā attīstība

Teritorijas ainavu telpiskās struktūras izmaiņas ir saistītas ar sociāli-ekonomiskajiem procesiem – ekonomiskās sistēmas pārkārtošanu, depopulāciju, administratīvi-teritoriālo un lauksaimniecisko (zemes) politiku. Teritorijas nomaļais novietojums Latvijas kontekstā, zemais apdzīvojums un zemā ekonomiskā aktivitāte (t.i., sarukšana) ir būtiski ietekmējuši minētos procesus.

Kopš 20. gs. 30. gadiem teritorijā notikušas ievērojamas ainavas izmaiņas (skat. 2. att.). Mainījies zemes lietojuma veidu sadalījums, būtiski pieaugot mežu platībām, izzūdot pļavām un kultivētām lauksaimniecības platībām. Ainava kopumā kļuvusi vizuāli noslēgtāka. Pagājušā gadsimta sākumā mežainums Latgales augstienē bijis pat 15-20%, bet pašlaik sasniedz 50%. Izzudusi tradicionālā šņoru zemju telpiskā struktūra un patlaban izzūd arī pēdējās vēl redzamās senās īpašumu dalījumu pēdas. Vēsturiskās kartes un fotoattēli parāda plašas lauksaimniecība izmantotās platības ciemu un sādžu apkārtnē, no kurām aktīvi apsaimniekota pašlaik ir tikai neliela daļa. Netieša liecība tam ir arī plašs vietējās nozīmes ceļu tīkls, kas pastāvējis 19. gs. pirmajā pusē (Latvijas Armijas topogrāfiskā karte, 1927).



1927



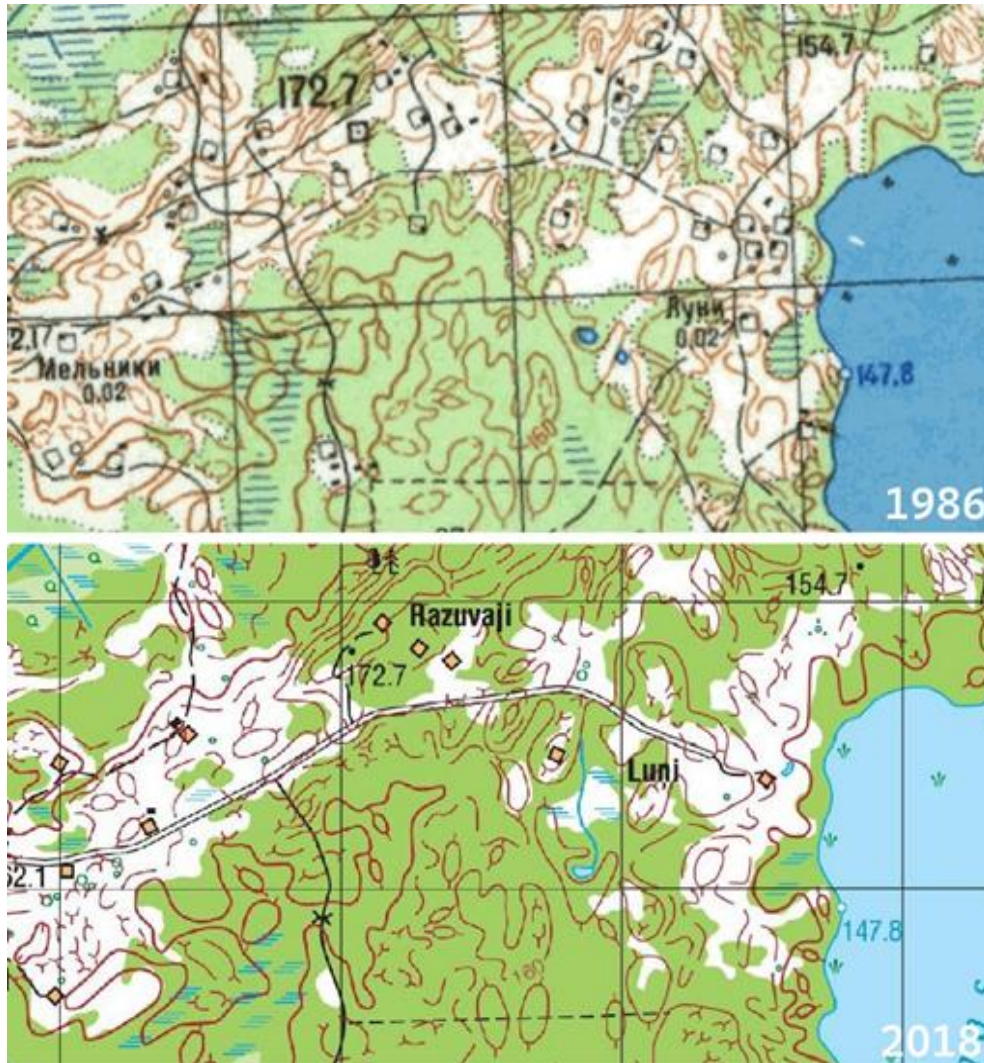
1986



2018

2. attēls. Ainavas struktūra 1927., 1986. un 2018. gadā jaunveidojamā teritorijā

Kopš pagājušā gadsimta sākuma būtiski sarukušas vai izzudušas vairākas sādžas un ciemi – Garnskoje (ZA daļā), Luņi (skat. 3. att.), Razuvaži (Z daļā), Meļņiki un Istra vietām līdz mūsdienām saglabājoties tikai dažām viensētām. Līdz ar to mūsdienās izzuduši arī daudzi vietējās nozīmes ceļi.

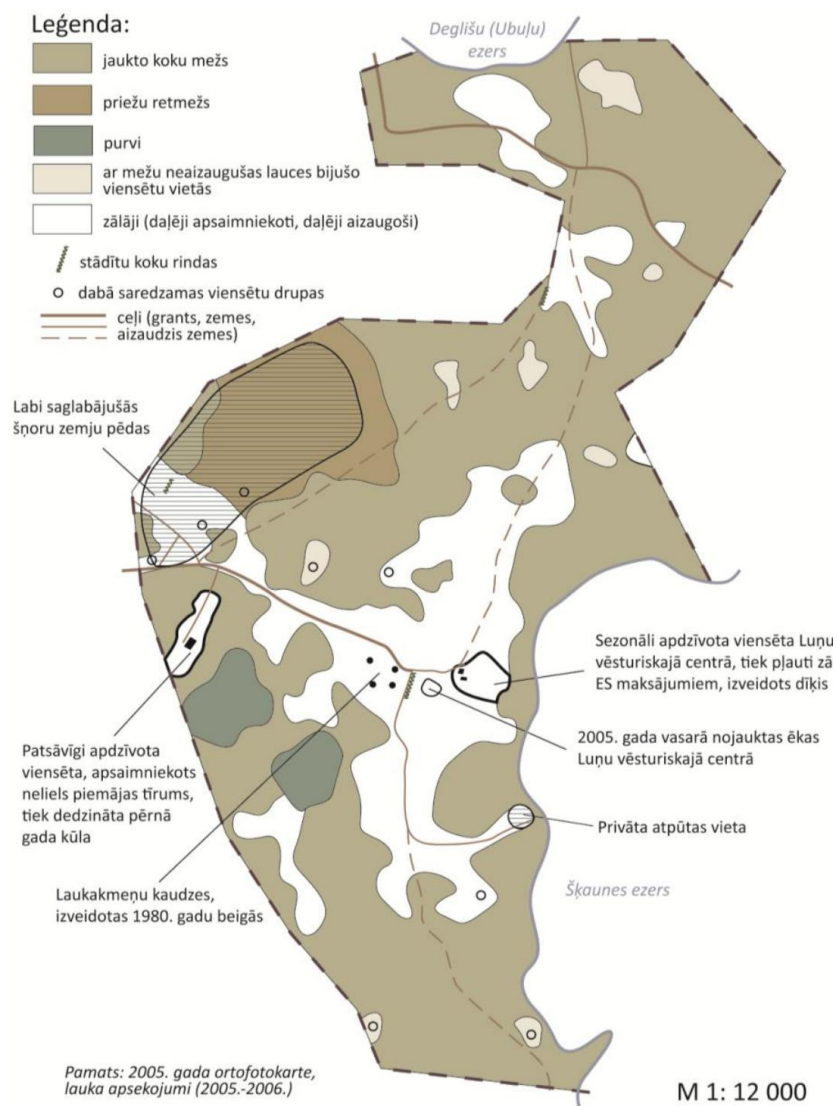


3. attēls. Ainavas struktūra 1986. un 2018. gadā Luņu apkārtnē.

Savulaik veidotā dabas parka “Istras pauguraine” aizsardzības mērķos minētas šņu kompleksa kultūrvēsturiskās ainavas, kuras vēsturiski veidojušās Meļņiku, Razuvaju un Lūņu sādžu apkārtnē. Vēsturiski līdz 1920-tajos gados īstenotajai agrārai reformai Latgalē zemnieku ģimenes dzīvoja vienkopus sādžās (ciemos), kur pie mājas lielākoties bija tikai sakņu dārzs, bet lielāki tīrumi un pļavas atradās apkārtnes pieguļošajās zemēs. Tā kā ģimenes tajā laikā bija ar lielu skaitu bērnu un bija pieņemts dalīt zemi visiem vienādi, tad zemi dalīja garās lineārās formās (šņorēs). Līdz ar to veidojās situācijas, ka šņore ir tikai 2-3 m plata un vienam saimniekam varēja būt pat vairāk kā 50 šņores dažādās vietās. Protams, šāda veida saimniekošana bija komplicēta un ar laiku tā ietekmēja tīrumu mikroreljefu, izveidojoties īpašai lineāras formas šņu struktūrai. Ieviešot Latvijā agrāro reformu, šņu zemju struktūra lielākoties tika likvidēta, dalot zemes saimniecībām vienuviet, konsolidētos tīrumos un pļavās, nesaglabājot šņu lineāro struktūru.

Dabas parka teritorijas apkārtnes ainavas pirms vairāk nekā 15 gadiem pētījusi ainavu pētniece A. Zariņa. Promocijas darbā “Ainavas pēctecīgums: Ainavu veidošanās vēsturiskie un biogrāfiskie aspekti Latgalē” pētītas šņu zemju ainavas un vēsturiskās Luņu sādžas ainava (Zariņa, 2010). Pētījumā iekļauts bibliogrāfisks Luņu sādžas attīstības apraksts, kurš

papildināts ar vēsturiskām sādžas un šņoru zemju kartoshēmām (skat. 4. att.), raksturotiem vietas ainavu attīstības posmiem un iedzīvotāju intervijām.



4. attēls. Luņķu apkārtnes ainavu izpētes kartoshēma ar vietas ainavu elementiem, to raksturojumu un šņoru zemju pēdām 2005. gadā (Zariņa, 2010).

Teritorijas ainavas vērtības

Ludzas novada ilgtspējīgas attīstības stratēģijā 2021.–2037. gadam¹ dabas parka teritorija pamatoti iekļauta ainaviskā teritorijā un tajā attēlots arī ainaviskais ceļš. Šaurā sauszemes josla starp Istras un Dziļezeriem, Tiškova kalns un Istras ezera Rietumu krasts iepretim Panu salai Ludzas novada teritorijas plānojumā noteiktas kā ainaviski vērtīgas teritorijas (TIN5). Šīm teritorijām raksturīgi augstvērtīgi skati uz abiem ezeriem, taču veģetācijas sezonā ezeri ir vizuāli daļēji pieejami, jo skatus aizsedz krasta joslu apaugums.

¹ Ludzas novada dome. 2022. Ludzas novada ilgtspējīgas attīstības stratēģija 2021.–2027. gadam. Pieejams: <https://www.ludzasnovads.lv/lv/media/539/download?attachment>

Izceļot Latvijas ainavu izcilākās vērtības, Latvijas Kultūras kanonā² ir iekļautas astoņas kanoniskās kultūrainavas, kuras reprezentē Latvijas skaistumu un daudzveidību, kas veidojušies dabas apstākļu un cilvēku mijiedarbībā. Jaunveidojamā dabas parka teritorija ietilpst Latgales ezerainē jeb Zilo ezeru zemē, tās pašā austrumu malā.

Ainaviski dabas parka nozīmīgākā vērtība ir apkārtnes daudzveidīgās dabiskās un daļēji dabiskās ainavas – ezeraine ar saposmotu reljefu un izteismīgām ezerdobēm, kuras gan vizuāli kļūst arvien mazāk uztveramas. Teritorijas dabas vērtību aizsardzība sasniedz jau 100 gadus, jo Istras ezera Lielajai salai aizsargājamās dabas teritorijas statuss noteikts 1925. gadā, savukārt ievērojama daļa jaunās teritorijas aizsargāta gandrīz 50 gadus kopš 1977. gada. Šo vēsturisko dabas teritoriju aizsardzības pamatmērķis ir bijis saistīts ar vietas ainavām:

- Istras pauguraine - morēnu pauguru grēda ar labi saglabājušos šņoru lauku kompleksu, unikāls vēsturiski ģeogrāfisks komplekss;
- Istras ezers ar apkārtējo ainavu - krāšņa ezeru un pauguraiņu ainava ar estētiskiem atpūtas resursiem.

Teritorijai ir rekreācijas un tūrisma potenciāls ar sezonālu raksturu. Ezerus var attīstīt dažādiem tūrisma un rekreācijas veidiem (dabas, aktīvais u.c.). Visi trīs blakus esošie ezeri ir savienoti ar ūdenstecēm un ūdens atpūtas cienītājiem ir iespējams baudīt šos ezerus un to apkārtnes ainavas vienotā maršrutā. Pie ezeriem veidotas rekreācijas vietas (5. un 6. att.), kuras galvenokārt izmanto vietējie iedzīvotāji. Taču būtisks apstāklis ir tas, ka teritorija novietota nomaļus gan Latvijā, gan reģionā - Zilupe 20 km, Ludza 40 km attālumā. Tāpat dabas parka apkārtnē ir vēl sastopami Latgalei raksturīgie ezeri, kuros arī tiek attīstīta rekreācijas infrastruktūra, piemēram, kvalitatīvi labiekārtota atpūtas vieta ar dabas taku pie netālu esošā Kovšežera.



5. attēls. Atpūtas vieta pie Audzeļu ezera.



6. attēls. Atpūtas vieta pie Dziļā ezera.

Dabas parkā nozīmīgākā ainavu skatu vieta ir Tiškova kalns. Starp citām līdzīgām skatu vietām uz Latgales ezeriem, to izceļ tas, ka vienuviet zemes līmenī no dabiska reljefa pacēluma ir izteismīgi saskatāmi vismaz divi (Dziļais un Istras) ezeri, bet perspektīvā tie varētu būt arī visi trīs (t.sk., Audzeļu) ezeri (7. un 8. attēls).

² Latvijas kultūras kanons. 2021. Latvijas kultūras kanons papildināts ar ainavu sadaļu. Pieejams: <https://kulturaskanons.lv/archive/latgales-ezeraines-ainava/>



7. attēls. Skats uz Dziļo ezeru no Tiškova kalna tornis A virzienā.



8. attēls. Skats uz Dziļo ezeru no Tiškova kalna tornis DA virzienā.

Esošais metāla konstrukcijas tornis Tiškova kalnā ir patlaban funkcionējošs (nesen atjaunots) meža ugunsdzēsības uzraudzības tornis. Savulaik tas ticis izmantots arī kā daļējs skatu tornis, taču esošajā tehniskajā izpildījumā tas nav piemērots ainavu vērošanai, pirmkārt, jau apmeklētāju drošības apsvērumu dēļ. Ja nākotnē (vairāk kā pēc 12 gadiem) esošajam tornim zūd meža uzraudzības funkcija, tad ieteicama tā nojaukšana, jo ainavu skatos no ezeriem tas ir viegli pamanāms un veido mākslīgu vizuālo dominanti apkārtnes dabiskajās ainavās.

Dabas parka ezeri patlaban vēl ir salīdzinoši pieejami galvenokārt izmantojot vietējas nozīmes un atsevišķus pievedceļus. Tas vērtējams pozitīvi, jo patlaban jaunveidojamā dabas parkā nav novērojama nereti Latgales ezeru ainaviskajās teritorijās raksturīgā ‘ainavu privatizācija’, t.i., iebraukšanas aizliegumi (brīdinošas zīmes, žogiem, dažādi šķēršļi vai ainavu skatu aizsegšana ar apstādījumiem, apbūvi u.tml.).

Kā īpašs ainavisks objekts teritorijā izceļamas šņoru ainavas, kuras gan turpina izzust tāpat kā to apkārtnes agrākās mājvietas un veselas sādžas ainavu transformācijas rezultātā. Šņoru zemes uzskatāmas par unikālu kultūrvēsturisku liecību zemes apsaimniekošanā Latvijas ainavā (Zariņa, 2010). Taču atzīmējams, ka mūsdienās šņoru zemes dabas parka ainavā sastopamas vairs ļoti fragmentāri, tās vērojamas galvenokārt agrā pavasarī (9. un 10. a) attēli), bet citā laikā praktiski ainavā nav nolasāmas dēļ apauguma (9. un 10. b) attēli). Atsevišķi šņoru zemju fragmenti vērojami pie ceļa Meļņiki – Luņi aptuveni 800m pirms Luņu mājām (koordinātes LKS: 749714; 243717). Lielākā daļa agrāko šņoru zemju ir apmežojušās, tādējādi apkārtnes mežos vietām sastopamas lineāras struktūras un arī akmens krāvumi. Sagaidāms, ka dabas aizsardzības plāna 12 gadu termiņā šī Latgales kultūrvēsturiskās ainavas liecība izzudīs vēl vairāk apmežošānās un citu ietekmju (dabiski mikroreljefa veidošanās procesi, meža izvešanas ceļi u.c.) rezultātā.

Dabas parka apkārtnē nozīmīgākie kultūrvēsturiskie objekti koncentrējas Vecslabadas ciema teritorijā (vairākas baznīcas un ēkas), kuri raksturo dažādos vietas attīstības vēstures posmus un procesus (11. att.) un kuri lielākoties atrodas ārpus dabas parka teritorijas robežām.

a)



a)



b)



b)



9. attēls. Šņoru ainavas vieta starp Razuvajiem un Luņiem – a) pavasarī, b) rudenī.

10. attēls. Meža teritorijā nolasāmas atsevišķas lineārās struktūras un akmeņu sakopojumi - a) pavasarī, b) rudenī.

Dabas parkam “Istras pauguraine” 2002. gadā izstrādātajā dabas aizsardzības plānā atzīmēts, ka svarīgi veicināt vietējo iedzīvotāju izpratni un atbalstu dabas aizsardzības plāna ieviešanā. Ņemot vērā, ka patlaban aizsargājamā teritorija tiek ievērojami paplašināta, šāds mērķis joprojām saglabā savu aktualitāti. Tāpat pirms vairāk kā 20 gadiem izstrādātajā DAP atzīmēts, ka aizsargājamiem zālājiem jārod risinājums to apsaimniekošanai. Diemžēl, analizējot LAD datus par atbalstītajāmniecīgajām platībām un ņemot vērā 2024. gadā apsekojuma rezultātus, secināms, ka daļa zālāju aizauguši vēl lielākā apmērā. Vietai raksturīgie specifiskie abiotiskie un biotiskie apstākļi (nabadzīgas smilšainās augsnes, sausie zālāji, zālāju veģētācijas struktūra, kuru ietekmējuši arī kūlas ugunsgrēki) nosaka to, ka teritorijas zālāji aizaug ļoti lēnām. Kā ainavekoloģiskas vērtības papildu atzīmējamas Istras sīkpaugurainē sastopamās sausās (stepju) pļavas, kuras jau gadu desmitiem netiek apsaimniekotas, taču dabiskās sukcesijas procesi šajās pļavās, pateicoties jau minētajiem specifiskiem apstākļiem, norit ļoti lēnām (12. attēls).



11. attēls. Vecslabadas baznīcas drupas.



12. attēls. Vietām teritorijā saglabājušies apsaimniekoti zālāji.

Ainavu pārvaldība un apsaimniekošanas pasākumi

Latvijā kā ainavu politikas pamats tiek izmantota 2007. gadā ratificētā Eiropas ainavu konvencija³, apņēmoties veikt tajā noteikto pasākumu izpildi, ieviešot norādītos principus ainavu aizsardzībā, saglabāšanā un attīstīšanā. Praksē ainavu pārvaldība Latvijā, galvenokārt, tiek īstenota caur telpiskās plānošanas pieeju, definējot ainaviski nozīmīgākās teritorijas, vietas un objektus nacionālā, reģionālā un lokālā līmenī. Savukārt dabas aizsardzības plānā iekļaujama ar ainavām tieši saistīto dabas vērtību pārvaldība. Tādējādi teritorijas ainavu raksturošana un novērtēšana, nozīmīgākie teritorijas izmantošanas un apbūves nosacījumi saistībā ar dabas parka ainavu pārvaldību ir iestrādājami Ludzas novada teritorijas plānojumā. Tas būtiski arī jo novada teritorija ir ievērojami lielāka par dabas parku (t.sk., ietver vēl citus apkārtnes ezerus), tādējādi teritorijas plānojums nodrošina vienotu pieeju apkārtnes ainavu pārvaldībā.

Dabas parka ezeri (Audzeļu, Dziļais, Istras) kopā ar Vecslabadas kultūrvēsturiskajiem objektiem un šauro joslu starp Istras un Dziļajiem ezeriem teritorijas plānojumā ir iekļaujami ainaviskajā teritorijā (TIN5). Papildu ieteicams izvērtēt, vai ainaviskajā teritorijā (TIN5) saglabājams Istras ezera rietumu krasts agrākās Istras muižas teritorija un apkārtnes. Tā kā šī teritorija jau ilgstoši ir pamesta un netiek apsaimniekota, tad tā ir zaudējusi savu ainavisko un arī kultūrvēsturisko vērtību.

Dabas aizsardzības plānā esošais Ezertakas maršruts nosakāms kā ainaviskais ceļš. Līdz ar to ieteicams arī teritorijas plānojumā to definēt kā ainavisko maršrutu, jo īpaši akcentējot un paredzot pasākumus ainavu skatu atvēršanai uz ezeriem, ērtu pārvietošanos un atbilstošu infrastruktūru.

Saistībā ar praktiskiem apsaimniekošanas pasākumiem svarīgi vērtēt tos un rosināt konkrētus pasākumus samērīgi definētajam 12 gadu termiņam. Teritorijas raksturojumā minētie ainavu attīstības procesi, dabas parka novietojums, tūrisma potenciāls kontekstā ar šī brīža lauku telpas

³ <https://likumi.lv/ta/lv/starptautiskie-ligumi/id/1265>

sarukšanas apstākļiem un ģeopolitisko situāciju ir jāņem vērā, plānojot turpmāko teritorijas attīstību.

Būtiski atzīmēt, ka vairums apsaimniekošanas pasākumu sarakstā rosināto biotopu apsaimniekošanas pasākumu (piem., ezeru krasta joslu saglabāšana, neiejaukšanās dabiskos meža biotopos vai biotehniskas darbības dabas vērtību atjaunošanai) ir lielākoties pozitīvi un/vai neitrāli vērtējamas ainavu attīstības kontekstā. Līdz ar to saistībā ar ainavu apsaimniekošanu nav nepieciešams papildu vai atkārtoti izcelt dabas vērtību apsaimniekošanas pasākumus, ja primāri tie tiek veikti caur biotopu uzturēšanu, piemēram, priežu mežu retināšana, izcērtot egles (veidojas vizuāli pievilcīga atklātāka priežu mežu ainava), zālāju apsaimniekošana (tiek uzturēta atklāta kultūrvēsturiska ainava) vai baltalkšņu izcīršana ezeru krastos (tiek veidoti atklāti skati uz teritorijas vienu no galvenajām ainavu vērtībām).

Ņemot vērā teritorijas ainavu raksturojumu un veikto novērtējumu, kā arī rēķinoties ar nākamo 12 gadu attīstības tendencēm, tiek rosināti vairāki apsaimniekošanas pasākumi saistībā ar dabas parka ainavisko vērtību saglabāšanu un attīstību.

1. Izveidot un uzturēt skatu vietas Tiškova kalnā, izveidojot divas skatu platformas:
 - Osa dienvidu galā – viegla konstrukcijas koka platforma ar skatu uz Dziļo un Istras ezeriem, kā arī apkārtnes ainavām;
 - Osa ziemeļu daļā ar skatu uz Vecslabadas ciemu, Dziļo un Audzeļu ezeriem.

Skatu vietu ierīkošana plānojama kompleksi ar esošā mežu uzraudzības torņa (skat. 13. att.) turpmākās attīstības plāniem. Tiškova kalna ziemeļu skatu vietas izveidei nepieciešama osa nogāzes atbrīvošana no apauguma (14. att.), veidojot vairākas skatu vizūras, t.sk., izcērtami krūmi, jaunie koki, saglabājot lielos kokus. Būtiski rēķināties ar pastāvīgu atvērto skatu uzturēšanu turpmāk (atvašu izzāgēšanu), jo īpaši pirmajos gados.



13. attēls. Esošais tornis Tiškova kalnā.



14. attēls. Potenciālā atveramā skatu vērsuma vieta, kurā saglabājami lielākie koki izcērtot krūmus un jaunus kokus.

2. Pie pagasta pārvaldes vai Tiškova kalna pusē ir iespējams un ieteicams ierīkot nelielu autostāvvietu Tiškova kalna apmeklētājiem. Taču diskutējams ar visām iesaistītajām pusēm, cik liela autostāvvietā ir nepieciešama (optimāli 10-15 automašīnām/vienam

autobusam) un precīzi, kurā vietā izvietojama dēļ īpašumtiesību ierobežojumiem un ceļu satiksmes drošības nosacījumiem.

3. Dabas parkā ietilpstošo autoceļu V545 kā tūrisma maršrutu (Ezertaka un velomaršruts nr. 794) svarīgu ceļu rosināts iekļaut tūrisma attīstībai nozīmīgā ceļu posmā un paredzēt atklātu skatu atvēršanu uz ezeriem veidošanu. Tādējādi nepieciešama un veicināma ezeru krasta joslas atvēršana – kopšanas un ainaviskās cirtes (skat. 15. att.). Perspektīvā būtiski rēķināties ar pastāvīgu atvērto skatu uzturēšanu. Tāpat šādos ceļu posmos nepieciešams ceļa seguma apsaimniekošana, lai neveidojas putekļi.
4. Labiekārtot un uzturēt publisko peldvietu un rekreācijas vietu pie Audzeļu ezera (blakus bērnu dārzam). Ar pašvaldības un īpašnieku iesaisti ieteicams labiekārtot otru atpūtas vietu (primāri pašvaldības īpašumā) pie Dziļā ezera (piemēram, pie skolas pamestā sporta laukuma vietā, kas ir piemērota atpūtas vieta).



15. attēls. Skats uz ezeru ar saglabātiem lielajiem kokiem, izcērtot krūmus un jaunus kokus.



16. attēls. Skats no Tiškova kalna (14.04.2025) uz Dziļo ezeru – potenciāla pastāvīgā ainavu monitoringa fotofiksācijas vieta.

5. Lai nodrošinātu ainavu (ezeru) pieejamību ilgtermiņā pie katra ezera dabas parkā pašvaldībai vai valsts zemes apsaimniekotājiem jānodrošina/jā saglabā vismaz viena publiska pieejas vieta pat tad, ja patlaban tā nav aktīvi izmantota.
6. Saistībā ar teritorijas ainavu transformācijas procesiem un ainavu vērtībām ieteicams ar noteiktu regularitāti analizēt (monitorēt) dabas parka ainavu izmaiņas. Jo īpaši uzmanība veltāma atklātu ainavu saglabāšanai, tāpēc kā vērtējamais rādītājs vismaz 3 gados reizi būtu dabas parka lauksaimniecības zemju platības. Savukārt kā otrs ainavu izmaiņu analīzes risinājums ieteicams ainavu foto monitoringa. Ar noteiktu laika periodu (iespējams arī dažādos gadalaikos) veicama ainavu fotofiksācija no vieniem un tiem pašiem skatu punktiem, piemēram, no ainaviski nozīmīgākās skatu vietas Tiškova kalna (skat. 16. att.) un šņoru ainavu fragmenta vietā pie ceļa uz Luņiem.

Atsauces:

1. Āboltiņš, O. (1998). Latgales augstiene. Latvijas daba. Enciklopēdija „Latvija un latvieši”, 3. Rīga, Latvijas enciklopēdija, 87.-89.
2. Dabas parka “Istras pauguraine” dabas aizsardzības plāns (2002). SIA Estonian, Latvian & Lithuanian Environment, Rīga, 54 lpp.
3. Ramans, K. (1994). Ainavrajonēšana. Latvijas ainavzemes un ainavapvidi. Latvijas daba. Enciklopēdija „Latvija un latvieši”, 1. Rīga, Latvijas enciklopēdija, 22.-24.
4. Latvijas Armijas topogrāfiskā karte mērogā 1:75 000. Lapa 110. Latvijas armijas ģenerālais štābs, 1927.
5. Latvijas kvartāra nogulumu karte mērogā 1:200 000. Daugavpils lapa. Latvijas Valsts ģeoloģijas dienests, 1999.
6. Latvijas Ortofoto karte, 7. cikls (2019.-2021.). Latvijas ģeotelpiskās informācijas aģentūra.
7. Topogrāfiskā karte mērogā 1:10 000. Latvijas ģeotelpiskās informācijas aģentūra, 2005.
8. Topogrāfiskā karte mērogā 1:50 000. Latvijas ģeotelpiskās informācijas aģentūra, 2018.
9. Topogrāfiskā karte mērogā 1:50 000. PSRS Sarkanās armijas ģenerālštābs, 1986.
10. Zariņa, A (2010). Ainavas pēctecīgums: Ainavu veidošanās vēsturiskie un biogrāfiskie aspekti Latgalē. Promocijas darbs, Latvijas Universitāte.
11. Zelčs, V., and Markots, A. (2004). Deglaciation history of Latvia. Quaternary Glaciations—Extent and chronology. Elsevier, 225-243.
12. Zelčs, V., and Nartišs, M. (2014). Outlines of the Quaternary geology of Latvia. In Late Quaternary terrestrial processes, sediments and history: from glacial to postglacial environments: Excursion guide and abstracts of the INQUA Peribaltic Working Group Meeting and field excursion in Eastern and Central Latvia, August 17-22, 2014. University of Latvia.

Ainavu eksperts: Pēteris Lakovskis