

Jaunveidojamā Eiropas nozīmes (Natura 2000) īpaši aizsargājamās teritorijas dabas parka „Istra” tūrisma un rekreācijas novērtējums un plānošana

Plānotais dabas parks "Istra" atrodas Ludzas novada Istras pagastā. Plānots, ka tas ietvers dabas parku "Istras pauguraine", dabas liegumu "Istras ezers" un dabas liegumu "Istras staignāju meži", kā arī Šķaunes ezeru, Dziļo ezeru, Audzeļu ezeru, un blakus esošās bioloģiski vērtīgās teritorijas.

Lakstaugiem bagāti egļu meži, ozolu vai staignāju meži, eitrofi ezeri ar iegrimušo ūdensaugu un peldaugu augāju, Dziļais ezers, Audzeļu ezers, morēnu pauguri un Istras pauguraine - tā ir tikai daļa no retiem un aizsargājamiem biotopiem un dabas liegumiem vairāk nekā 2200 hektāru (ha) lielā teritorijā Ludzas novada Istras pagastā.

Dabas parka "Istra" izveides mērķis ir aizsargāt šī apvidus laika gaitā izveidojušās dabas un kultūrvēsturiskās vērtības, sekmējot arī sabiedrības izglītošanās un atpūtas iespējas.¹

Dabas liegums "Istras ezers". Istras ezers atrodas Latgales augstienē, platība — 340 ha, 145 m virs jūras līmeņa, Istras pagastā. Lielākais no 3 Vecslabadas ezeriem. Krasti slīpi, rietumos un ziemeļos - zemi, vietām pārpuvoti. Ziemeļos ietek upīte no Audzeļu ezera, dienvidrietumos - Zeiļovas strauts. Austrumos noteka caur Dziļezeru uz Istru. Līčaina ezera daļā 2 dzelmes (>5 m), sēkļi. Ziemeļu daļā botānisks liegums *Istras ezera salas*. Eitrofs ezers; aizaugums ~20%. Uz ziemeļaustrumiem - Vecslabadas ciems.

Platība 1,55 km² , kopā ar salām 1,64 km².

Garums 2,4 km, lielākais platums 1,3 km.

Vidējais dziļums 3,1 m, lielākais dziļums 5,5 m.

¹ LATVIANATURE (2024). Uzsākta dabas parka „Istra” pārvaldības plāna izstrāde-iedzīvotāji aicināti sniegt priekšlikumus.

<https://latvianature.daba.gov.lv/jaunumi/uzsakta-dabas-parka-istra-parvaldibas-plana-izstrade-iedzivotaji-aicinati-sniegt-priekslikumus/>

Baseins 108,6 km² (Veļikajas baseinā).²

Valsts aizsardzībā kopš 1977. g. Ezers ar salām un apkārtējo ainavu ir kompleksais dabas liegums. Istras ezera Panu sala (8,2 ha) ir valsts aizsardzībā kopš 1925. g. Plānotajā dabas parka teritorijā ietilps arī Audzeļu ezers un Dziļezers.

Dabas liegums veidots eitrofā Istras ezera un tam pieguļošo biotopu - dažādu mežu tipu un pļavu aizsardzībai. Izcili ainaviska Latgales teritorija. Dabas liegumu var lieliski apskatīt, arī "no malas", braucot pa ceļiem, kas ieskauj Istras ezeru no ziemeļu un austrumu pusēm. Vietām atrodami labi ainaviski skatu punkti arī uz pārējiem apkārtnes ezeriem - Dziļezeru un Audzeļu ezeru, kas neietilpst lieguma teritorijā, kā arī Vecslabadu, kas atrodas ziemeļos no lieguma.

Ezers tiek izmantots mašķerēšanai, rekreācijai. Apmeklētības pakāpe - dabas liegumā „Istras ezers” raksturojama kā nenozīmīga.

ĪADT dabas parks "Istras pauguraine"

Istras pauguraine ir dabas parks Latgalē. Izvietojies Latgales augstienes Dagdas paugurainē, administratīvi ietilpst Ludzas novada Istras pagastā. Atrodas divus kilometrus uz austrumiem no pagasta centra Vecslabadas.

Teritorijas vērtīgākie resursi ir dažāda veida biotopi, ainavas, reljefs un blakus tai austrumos esošais Šķaunes ezers. Istras pauguraines dabas parkā nav ar tūrismu saistītu labiekārtojuma elementu, bet šo teritoriju var apskatīt arī no malas, braucot pa grantēto ceļu no Sibīlinas uz Osinovku, kurš ved gar parka ziemeļu robežu ar skatu uz Šķaunes ezeru. Iekšā parkā no tā saglabājies ceļš uz parka vidū esošajiem Luņiem, zemesceļš uz Luņiem ved arī no Vecslabadas puses rietumos caur Razuvajiem.³

ĪADT dabas parks "Istras pauguraine" tika dibināts 1977. gadā un ir unikāls vēsturiski ģeogrāfisks komplekss, ko veido grēdu,

² Ludzas novada bibliotēka (2024). Kultūrvēstures datu bāze. Daba. Ezeri. Istras ezers. <https://www.ludzasbiblio.lv/kulturvestures-datu-baze/daba/ezeri/istras-ezers/>

³ Lauku Ceļotājs. Istras pauguraine. <https://www.celotajs.lv/lv/e/Istraspauguraine>

morēnu pauguru un masīvu reljefs. Tā mežainajā daļā morēnu pauguri pārklāti ar sausiem priežu, egļu un jauktajiem mežiem, bet ieplakās atrodami Eiropā aizsargājami biotopi – pārejas purvi un melnalkšņu staignāji.⁴ Kopš dabas parks „Istras pauguraine” ir izveidots, tas nav kļuvis par populāru tūristu apmeklētu vietu. Pamatā to ietekmē lielais attālums no galvaspilsētas aptuveni 290 km, kā arī no Latgales novada lielākajām pilsētām (Ludza- aptuveni 40 km, Rēzekne aptuveni 60km) un populārākajiem Latgales tūrisma maršrutiem un objektiem, kā arī tuvākajā apkārtnē nav citu populāru tūrisma vietu.

Teritorijas statuss “dabas parks” nozīmē, ka tas pārstāv šī Latgales apvidus dabas un kultūrvēsturiskās vērtības un ir piemērotas sabiedrības atpūtai, izglītošanai un audzināšanai. Turklāt atpūtas organizēšana un saimnieciskā darbība dabas parkos veicama, nodrošinot tajos esošo dabas un kultūrvēsturisko vērtību saglabāšanu.

Dabas parkā nav sastopamas izcilas dabas vai kultūrvēsturiskās vērtības, kas būtu unikālas un izceltos reģionālā mērogā, tādējādi papildus motivējot apmeklējumu. Lai gan dabas parks piedāvā skaistus ainaviskus skatus, iespaidīgu reljefu, ezeru un dabas bagātības, Latgalē ir citas vietas, kur šie faktori ir labāk sakārtoti un pievilcīgāki tūristiem.

Jaunveidojamais dabas parks atrodas mazapdzīvotā apvidū, neiekļaujas blīvi apdzīvotas teritorijas ikdienas rekreācijas zonā, atrodas tālu no maģistrālajiem ceļiem un tūristu plūsmām.

⁴ Dabas aizsardzības pārvalde (2023). Istras pauguraine. <https://www.daba.gov.lv/lv/istras-pauguraine>



1.attēls. Jaunveidojamā Istras dabas parka novietojums⁵

Piekļuves tīkla telpiskā analīze (saistīta ar antropogēno slodzi, apmeklētības intensitāti, transporta trokšņa ietekmi) nenozīmīga:

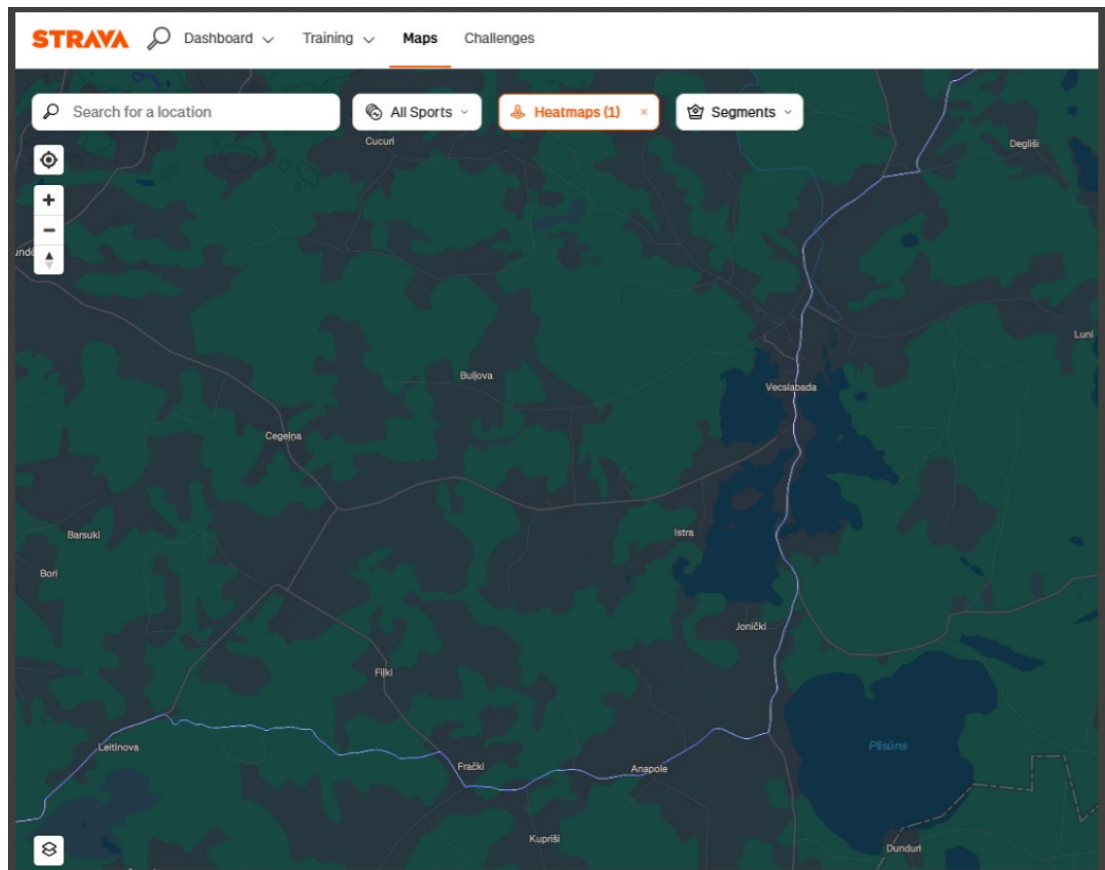
1.tabula Satiksmes intensitāte⁶ (vidēji automašīnas diennaktī)

ceļa Nr.	Ceļa nosaukums	no km	līdz km	≤2014	2015	2016	2017	2018	2019	2020	2021	2022	2023
V545	Lauderi - Vecslabada - Šķaune	0,000	9,600		181				277	155	370		

Kā liecina Latvijas valsts ceļu statistikas dati, tad automašīnu plūsma, piem., 2021.gadā ir 370 automašīnas, kas ietver arī vietējo iedzīvotāju mobilitāti abos virzienos, no tām 7% - kravas transports, kas lielākoties saistās ar produktu piegādi veikaliem. Statistiskie rādītāji parāda, ka apmeklētības skaits nebūs īpaši lielāks.

⁵ <https://www.openstreetmap.org/#map=13/56.25566/27.99162>

⁶ <https://lvceļi.lv/ceļu-tīkls/statistikas-dati/satiksmes-intensitate/>



2.attēls. Strava dati par satiksmes intensitāti.

Dabas parka teritorijā nav attīstīta tūrisma infrastruktūra. Dabas parka teritorijā nav nevienas naktsmītnes un ēdināšanas uzņēmuma, sabiedriskās tualetes.

Dokumentā „Metodoloģiskais ietvars tūrisma plānošanas nepieciešamības noteikšanai un tūrisma un apmeklētāju plūsmu plānošanai ĪADT pārvaldības plānos” apmeklētāju skaita un segmenta noteikšanai ieteikts izmantot oficiālos statistikas pārvaldes rādītājus, lai iegūtu precīzu nakšņojošo tūristu skaita aprēķinu un noslogojumu. Formulu izmantot nav iespējams, jo plānojamā dabas parka teritorijā nav neviena naktsmītne. Tuvākās Viesu māja „Zirga smaids” atrodas aptuveni 21km attālumā, kotedžas „Ezerzemes”- 23km attālumā, un Krāslavas novadā lauku māja „Papeles”- 29km attālumā, tāpēc tūristu plūsmas novērtējumam izmantoti Ludzas TIC statistikas dati par kopējo gan nakšņojošo tūristu skaitu Ludzas novada naktsmītnēs, gan kopējo

tūristu skaitu (skat. 3.tabulu), kur redzams, ka kopējais naķšnojumu skaits pēdējos 2 gados nepārsniedz 5000 gadā.

Lai gan dabas parks "Istras pauguraine" tiek pieminēts un iekļauts dažādos digitālajos^{7,8,9} resursos, tā popularizēšana līdz šim ir bijusi diezgan pasīva, un tas nav būtiski ietekmējis apmeklētāju plūsmu. Šāda veida klātbūtne digitālajā vidē, piemēram, ceļvežos, mājaslapās vai sociālajos medijos, iespējams, nodrošina parka zināmību, tomēr nepietiekams mārketinga fokuss un trūkstošas aktīvas reklāmas kampaņas ierobežo spēju piesaistīt jaunu auditoriju. Tūristi, iespējams, neatrod pietiekami spēcīgu motivāciju apmeklēt parku, jo informācija par tā piedāvājumiem ir nepilnīga vai grūti pieejama, un netiek izcelti unikāli aspekti, kas atšķirtu to no citiem tūrisma galamērķiem reģionā. Tūristu skaita neliels pieaugums vasaras sezonā vērojams līdz ar pārgājienu maršruta Ezertaka izveidi, kas šķērso arī dabas parku un Vecslabadu.¹⁰ ("Ezertaka" ir Latgales garās distances pārgājienu maršruts, kura trases kopgarums ir apmēram 1107 km. Ceļa segumu proporcija maršruta trasē - 59% grants seguma ceļi, 21% ir lauku, meža un pļavas ceļi un 20% ir asfalta seguma ceļi. Maršruts ir sadalīts 49 posmos, no kuriem 13 posmi ir garāki un to iziešana prasa vairākas dienas).

Ludzas novada TIC mājas lapā ir teikts: „Garo pārgājienu maršruts **Vecslabada- Plisūna ezers- Kovšezers- Vecslabada** ir 22 km garš, ja kā sākumpunktu izvēlas Vecslabadas pareizticīgo baznīcu, tai blakus var novietot auto.

Maršruts izved cauri autentiskajam Vecslabadas ciemam, to iespējams iepazīt arī ar vietējā gida palīdzību (Vladimirs Marudenoks 26370730). Maršrutā iespējams apskatīties tālāko austrumu ezeru milzi- Plisūna dižekmeni un netālu no tā atrodas arī varena dižapse ar trim stumbriem. Pārsimt metru attālumā atrodas

⁷ <https://visitludza.lv/ko-darit/atputa-pie-udens/istras-pagasta-ezeri-istras-dabas-parks/>

⁸ <https://latgale.travel/ezertaka/>

⁹ <https://www.celotajs.lv/lv/e/istraspauguraine>

¹⁰ Intervija ar pagasta pārvaldes vadītāju.

A/S "Latvijas valsts meži" labiekārtota atpūtas vieta ar lapeni un iespēju peldēties. Tālāk pa meža ceļiem maršruts aizved uz gleznaino Kovšezeru, ko ieskauj priežu mežs. Arī šeit, apkārt ezeram A/S "Latvijas valsts meži" ierīkojuši vairākas atpūtas vietas ar labierīcībām, lapenēm un peldvietām." ¹¹

Lai izvērtētu potenciālā dabas parka tūrisma resursus, tika pielietota objektu vizuālā monitoringa metode. Objekta vizuālais monitorings aptver konkrēta objekta (šajā gadījumā - tūrisma objekta) un tā tuvākās apkārtnes stāvokļa un izmaiņu vizuālu novērtējumu, kas balstīti uz šī objekta apsekojumiem. Šīs metodes gadījumā ir svarīgi fiksēt objekta sākotnējo stāvokli un tālākajā gaitā sekot līdzī notiekošajām izmaiņām, kas var būt gan cilvēka radītas, gan arī dabisku procesu izraisītas. Metode ir pielietojama ne tikai dabas, bet arī kultūrvēsturisko un infrastruktūras objektu gadījumā.

Priekšrocības. Salīdzinoši lēta (laiks, degviela) metode, ko var īstenot ikviens, jo nav nepieciešams specifisks inventārs.

Trūkums. Risks no subjektīvas situācijas interpretācijas. Tās rezultāti ir atkarīgi no konkrētā apsekotāja uztveres un līdzšinējās pieredzes.

Biežums. Atkarībā no objekta veida, - jūtīgiem dabas objektiem - vienu līdz divas reizes tūrisma sezonā.

Rezultāts. Apsaimniekots (arī no dabas aizsardzības viedokļa) un vizuāli pievilcīgs tūrisma objekts, kas maksimāli saglabājis savu sākotnējo vērtību un vizuālo pievilcību.

Objektu izvēles kritēriji:

Dažāda veida objekti - dabas, kultūrvēstures un infrastruktūras objekti/elementi, kas ir teritorijas galvenās tūristu piesaistes un pievilcības;

¹¹ Ludzas novada TIC(2024) Tūrisma maršruti. <https://visitludza.lv/ko-darit/kajamgajeju-marsruti/vecslabada-plisuna-ezers-kovsezers-vecslabada/>

Objekti, kur palielināts apmeklētāju skaits var pārsniegt to dabas vai infrastruktūras kapacitāti.

Tika apsekota dabas parka teritorija (03.04.2024. un 07.08.2024.) un tai pieguļošā teritorija dažu kilometru rādiusā, kā rezultātā tika noskaidrots tālāk analizēto resursu aktuālais stāvoklis, veikta fotofiksācija un dabas resursu gadījumā – iespēju robežās vērtētas arī apmeklētāju radītās ietekmes. Iegūtie rezultāti ir atspoguļoti 1. tabulā, kur uzskaitīti un piemērotība (tūrisma kontekstā) dažādiem dabas parka un apkārtnes resursiem (vai resursu grupām). Starp tiem daži ir uzskatāmi par nozīmīgiem reģionāla vai vietēja mēroga tūrisma objektiem, bet daļai (un teritorijai kopumā) vēl piemīt ievērojams un līdz šim neizmantots tūrisma un rekreatīvais potenciāls.

Teritorijā ir vairāki kultūras mantojuma objekti:

1. Reģiona nozīmes arheoloģijas piemineklis (Nr. 1529): Pavlovas senkapi, kas atrodas dabas parka "Istras pauguraine" teritorijā.
2. Reģiona nozīmes arheoloģijas piemineklis (Nr. 1535): Vecslabadas Baznīcas kalns – pilskalns;
3. Valsts nozīmes arheoloģijas piemineklis (Nr. 1528): Meļniku pilskalns;
4. Valsts nozīmes mākslas piemineklis (Nr. 3972): Ikonostass ar gleznām, Vecslabadas pareizticīgo baznīcā;
5. Kā dabas piemineklis apmeklētības kontekstā pieminēta Istras goba.

2.tabula

Kultūrvēsturisko tūrisma objektu raksturojums un attīstības potenciāls

Objekts	Raksturojums	Ieteikumi/attīstības potenciāls
Meļniku pilskalns	Meļniku pilskalns atrodas Ludzas novada Istras pagastā. Istras upes kreisajā krastā pie tās	Izvietot informatīvu stendu.

	<p>iztekas no Dziļezera paceļas 167,5m augstais Meļniku pilskalns. Nosaukumu, šī tagad meža noaugusi vieta, visdrīzāk būs ieguvusi no blakusesošās sādžas upes pretējā krastā, kur kādreiz dzīvojuši ūdenszirnavu strādnieki.</p> <p>Pilskalns ir zemes cilnis nelīdzenā apkārtnē, 25m augsts grantskalns. Tā ziemeļdaļa ir platāka un augstāka, dienvidos tas saraucas šaurā pāržmaugā, kas pārrakta ar trijiem ierakumiem. Ar tiem norobežotais kalna gals ir liels un augsts. Tam gar rietumsāniem, kas lēzenāki par citiem, iet ierakums un uzbedums. Pārējie sāni palikuši neizveidoti un neizlīdzināti. Tas ir pajauns pilskalns, kas varbūt radies no karalaiku paslēptuves. Mītņu kārtā ir 25cm bieza. Rakumos nekas nav atrasts. Kalns ir apaudzis ar mežu un labi uzglabājies.</p> <p>Kādā uzbeduma vietā esot eja uz pagrabu, no kura pa apakšzemi uz Dziļo ezeru stiepjoties ķēde. Tās galā esot piesieta muca ar zelta naudu. Reiz divi zemnieki izbraukuši ezerā zvejot. Viens ar airi uzķēris ķēdi, kuras galā vajadzējis būt mucai ar naudu. Iesācis ķēdi vilkt laivā. Tā palikusi no šī metāla gabala smaga. Airētājs iesaucies: "Velns, kam te tik smags!". Tikko viņš šos vārdus bija izrunājis, ķēde pašlukusi un grimusi atpakaļ ūdenī. Laiva apgāzusies uz</p>	<p>Netālu izveidot automašīnu stāvlaukumu, lai neveiktu zemes reljefa pārveidošanas darbus tuvu objektam.</p> <p>Labiekārtojuma elementu izgatavošanai izvēlēties apkārtējai videi atbilstošus, kvalitatīvus materiālus.</p> <p>Šobrīd pilskalna apskate tūristiem ir ļoti ierobežota- nav taka, pilskalns aizaudzis ar krūmiem un kokiem.</p>
--	--	--

	<p>sāniem, un abi zvejnieki tikko neiekrituši ezerā.¹²</p> <p>Meļņiku pilskalns iekļauts valsts aizsargājamo kultūras pieminekļu sarakstā Nr. 1528.</p>	
<p>Vecslabadas pareizticīgo baznīca</p>	<p>Vecslabadas pareizticīgo baznīcas pilnais nosaukums ir Kristus Augšāmcelšanās baznīca. Mūra ēkas pamati likti 1906. gada 18. jūlijā. Jauno ēku iesvētīja 1908. gada 2. novembrī apriņķa virsmācītājs tēvs Fjodors Ņikonovičs. Šo grezno un grandiozo dievnamu tagad piesaista pie Latvijas labākām šāda veida pareizticīgo celtnēm gan arhitektūras, gan mākslinieciskās apdares ziņā. Tā ir vislielākā šīs konfesijas lauku celtne valstī.</p> <p>Baznīca būvēta krusta formā ar 6 torņiem, tās izmēri ir 29x 17,5x 13,3 m. Sevišķi iespaidīga ir iekšpuse ar brīnišķīgu Ikonostasa sienu, datētu ap 1907. gadu, ko sedz zeltītas un sudrabotas metāla plāksnes ar reljefu iedoptu senlaicīgu zīmējumu. Visas svētbildes gleznotas mākslinieka akadēmiķa Nikolaja Verhoturova vadībā. Ikonostass ar gleznām- valsts nozīmes kultūras piemineklis, KVO/sistēmas ID 3972.¹³</p>	<p>Iekļaut tūrisma maršrutos. Sakrālā tūrisma attīstības potenciāls.</p>

¹² Ludzas novada bibliotēka. Meļņiku pilskalns.
<https://www.ludzasbiblio.lv/kulturvestures-datu-baze/kultura/kulturas-pieminekli/pilskalni-un-senkapi/meliku-pilskalns/>

¹³ <https://mantojums.lv/cultural-objects/3972>

	20.gs. 30. gados Vecslabadas draudze bija pati lielākā pareizticīgo lauku draudze Latvijā. ¹⁴	
Vecslabadas baznīcas kalns-pilskalns	Vecslabadas baznīcas kalna pilskalns. Starp Audzeļu ezeru un Dziļezeru stāv vecā pareizticīgo baznīca. Šī baznīca uzcelta senā pilskalnā (10m), kuru vēl tagad klāj melna mītņu kāрта. Reģiona nozīmes arheoloģiskais piemineklis Nr.1535	Iekļaut tūrisma maršrutos. Sakrālā tūrisma attīstības potenciāls. Objekta tuvumā neveikt zemes reljefa pārveidošanas darbus.
Istras Romas katoļu baznīca	1933. gadā Vecslabadā likti pamati jaunās mūra baznīcas būvei. Tos iesvētīja tā paša gada 27.augustā Ludzas draudzes dekāns Antonijs Urbšs. Dievnams tapa pēc istrānieša I. Pavlova projekta, viņam daudz palīdzēja students, topošais arhitekts, arī vietējais iedzīvotājs Boļeslavs Skribāns. Ēka celta krusts veidā, tā ir 26 m gara un 12-16 m plata. Prāvestu biežās maiņas dēļ celtniecības darbi ieilga. 1939. gadā vēl tikai bija uzcelti mūri un uzlikta daļa jumta. 1940. gada pirmajā svētdienā baznīcu iesvētīja bīskaps Boļeslavs Sloskāns Jaunavas Marijas bezvainīgās ieņemšanas godam.	Iekļaut tūrisma maršrutos. Sakrālā tūrisma attīstības potenciāls.

¹⁴ <https://latgale.travel/listing/vecslabadas-istras-kristus-augsamcelsanas-pareizticigo-baznica/>

	<p>Padomju laikā baznīcas darbība tika pārtraukta. Ēkā sākumā bija izveidota skolas zāle, bet vēlāk – sovhoza noliktava. Katoļu baznīca pagastā nedarbojās 50 gadus.</p> <p>1990. gadā tika uzsākta baznīcas atjaunošana. 2007. gada 26. augustā notika Istras Romas katoļu baznīcas iesvētīšana.¹⁵</p>	
<p>Pavlovas senkapi</p>	<p>Pavlovas senkapi atrodas Ludzas novada Istras pagasta Pavlovā.</p> <p>Pavlovas sādža tagad ir puspamesta; senkapu tuvumā nav vairs nevienas apdzīvotas mājas un arī jau agrāk pamesto māju vietas nojaušamas ar grūtībām. Apkārtnē ir stipri aizaugusi ar krūmiem un neplautu zāli.</p> <p>Senkapi atrodas mazlietota ceļa kreisajā pusē ap kilometru uz ziemeļrietumiem no vēl saskatāmajām Pavlovas sādžas māju vietām un ap kilometru uz dienvidaustrumiem no Dzegļišu ezera. Senkapu vieta jau 1979.gadā atzīmēta ar palielu varbūtību. Senkapi uzieti rokot granti. Vecā grantsbedre, kurā senkapi tad uzieti, tagad pilnīgi aizaugusi ar kokiem un tagad pat var izlikties, ka tā ir dabīga, zema ieleja. Piemēram, kartē, kuras mērogs 1:10 000, te ir atzīmēta dabīga ieleja un ne grantsbedres</p>	<p>Senkapiem kā tūrisma resursam nav attīstāma apmeklētības potenciāla.</p> <p>Objekta tuvumā neveikt zemes reljefa pārveidošanas darbus.</p>

¹⁵ <https://www.ludzasbiblio.lv/kulturvestures-datu-baze/religija/baznicas/istras-romas-katolu-baznica/>

	<p>norakums. No šīs vecās, bet palielās grantsbedres uz ziemeļrietumiem ir augstāks reljefa izcēlums, kurā arī ir daudz seklāku rakumu un citādu virsmas pārveidojumu, kas tagad nav droši nosakāmi, jo viss šis pacēlums ir ļoti lielā mērā aizaudzis ar krūmiem un zāli, ko sapin kritušie un sapuvušie koki. Iespējams, ka senkapi, ja tie jau nav pilnīgi iznīcināti ar agrāko grantsbedri, atrodas šajā pacēlumā vai, ticamāk, tā malā, kas pieslēdzas vecajai grantsbedrei, tomēr tas nav droši nosakāms. Kā senkapu teritorija tiek atzīmēta senās grantsbedres mala, tomēr senkapu eksistence te pieļaujama ar zināmu varbūtību.</p> <p>Pretim senkapu vietai otrpus ceļam arī ir liela grantsbedre, kas patlaban vairs netiek aktīvi izmantota.</p> <p>Pavlovas senkapi ir reģiona nozīmes arheoloģiskais piemineklis. Valsts aizsardzības nr. 1529.</p>	
<p>Istras goba</p>	<p>Ludzas novadā Istras muižas teritorijā atrodama viena no dižākajām gobām Baltijā - Istras goba. Kokam ir ap 200 gadu, par ko liecina līdzās esošā 19. gadsimta muiža, pie kuras veidoti arī īpaši apstādījumi - redzamas vēl senu liepu rindas un citi dižkoki. Koka apkārtmērs ir 6,18 m, augstums ir</p>	<p>Dabas tūrisma potenciāls.</p>

Izņemot pilskalnus un baznīcu, senkapam kā tūrisma resursam nav attīstāma apmeklētības potenciāla. Nevienā no teritorijas objektiem līdz šim nav bijis uzstādīts apmeklētāju automātiskais skaitītājs, lai noteiktu precīzu apmeklētību. Tomēr minētie apsvērumi ļauj izprast apmeklētības apjomu un virzienus. Antropogēnās slodzes ietekme ir minimāla.

Dabas parka Šķaunes ezers, Audzeļu ezers, Dziļais ezers un Istras ezers piemēroti makšķerēšanai un rekreācijai. Ezerus makšķerēšanai izmanto vietējie iedzīvotāji, kā arī tuvāko novadu iedzīvotāji, taču ietekme šobrīd ir nenozīmīga. Maršrutos dažkārt ieteikts "teritoriju var apskatīt arī „no malas”, braucot pa grantēto ceļu no Soboļinas uz Osinovku, kas iet līdztekus parka ziemeļu robežai (skats uz Šķaunes ezeru)", vai iebraukt līdz Luņiem, nolasīt ainavā vietumis saglabājušos šņoru zemju sistēmu, kas ir tipiska Latgales laukiem.

Dabas liegumā "Istras staignāju meži" sastopami Eiropas Savienības aizsargājamie biotopi - staignāju meži 9080*. Teritorijā atrodas pūcēm, dzeņiem un citām īpaši aizsargājamām putnu sugām piemērotas dzīvotnes. Platība 69,06 ha. Dibināšanas gads 2023.g.¹⁷

Jaunveidojamais dabas parks ir teritorija ar ievērojamu potenciālu piesaistīt tūristus, īpaši tos, kuri meklē autentiskas dabas un mazāk attīstītas vietas. Teritorijas izteiksmīgais reljefs, ainaviskie skati un bioloģiskā daudzveidība rada labvēlīgu vidi tāda tūrisma segmenta attīstībai, kas orientēts uz dabas mīļotājiem, ekotūristiem un tiem, kas vēlas baudīt neskartas dabas vērtības.

Dabas parks "Istras pauguraine" ir salīdzinoši maz attīstīta tūrisma infrastruktūras ziņā, kas šobrīd var šķist kā šķērslis tūristu piesaistei, taču tieši šis faktors padara to pievilcīgu noteiktai

¹⁶ LSM, S.Ambote, Latvijas diženākie koki:Istras goba, (2016), <https://www.lsm.lv/raksts/dzive--stils/vide-un-dzivnieki/latvijas-dizenakie-koki-istras-goba.a186870/>

¹⁷ <https://www.daba.gov.lv/lv/istras-staignaju-mezi>

auditorijai, kura vēlas izvairīties no masveida tūrisma plūsmām un izbaudīt klusas, maz apmeklētas dabas vietas. Šajā kontekstā parka attīstība būtu vērsta uz tādu tūrisma piedāvājumu izveidi, kas uzsver ekotūrismu, vides aizsardzību un ilgtspējīgu tūrisma pieeju, kas minimāli ietekmē apkārtējo vidi.

Stratēģiski attīstot parka tūrisma infrastruktūru, piemēram, izveidojot pārgājienu takas, putnu vērošanas platformas, kā arī informācijas stendus par vietējām dabas vērtībām, ir iespējams palielināt apmeklētāju interesi, vienlaikus saglabājot teritorijas neskartību. Īpaši nozīmīgi būtu veidot sadarbību ar vietējām kopienām un uzņēmumiem, lai nodrošinātu ilgtspējīgu tūrisma plūsmu, kas vienlaikus veicinātu vietējo ekonomiku un aizsargātu dabas resursus. Dabas parka potenciāls būtu izmantojams arī izglītojošos nolūkos, veicinot vides izglītību un sabiedrības izpratni par bioloģiskās daudzveidības nozīmīgumu.

Dabas parka mežos var veidot pārgājienu maršrutus.

Vairākos avotos uzsvērta tieši ainaviskā skatu vieta starp diviem ezeriem: Tiškova kalns¹⁸. Tajā atrodas ugunsnovērošanas tornis, kuru dažkārt izmantoja stihiski kā pakāpšanās iespēju labāku skatu iegūšanai. Šobrīd kāpšana ugunsnovērošanas tornī nav atļauta.

No rekreācijas viedokļa teritorija tiek izmantota ekstensīvi. Salīdzinot ar situāciju šodien un pirms simts gadiem, apdzīvotības blīvums ir krities pat 16-kārtīgi. Istras pagastā “ Ulmaņlaikos dzīvoja vairāk nekā 8000 iedzīvotāju, bet pašlaik palikuši vien aptuveni 423¹⁹ iedzīvotāju”.²⁰

Ņemot vērā Latgales reģiona attīstības rādītājus, sociāli demogrāfisko raksturojumu, Istras apvidus nav raksturojams ar lielu un daudzveidīgu aktīvās rekreācijas veidu attīstību kā brīvā

¹⁸ https://dziedava.lv/daba/izveleta_daba.php?fvip=4210&vt=44

¹⁹ Uz 01.01.2024. pmlp dati

²⁰ <https://www.lsm.lv/raksts/zinas/zinu-analize/vecslabada-uz-izmiršanas-cela-bet-rosiba-un-apnemiba-neiznikst.a252464/>

laika pavadīšanu. Relatīvi lielākā rekreācijas slodze saistāma ar piekļuves vietām Dziļezeram un peldvietu pie Istras bijušās skolas, makšķerēšanu.

ĪADT ietilpstošie meži tiek izmantoti sēņošanai, ogošanai, pastaigām u.c.

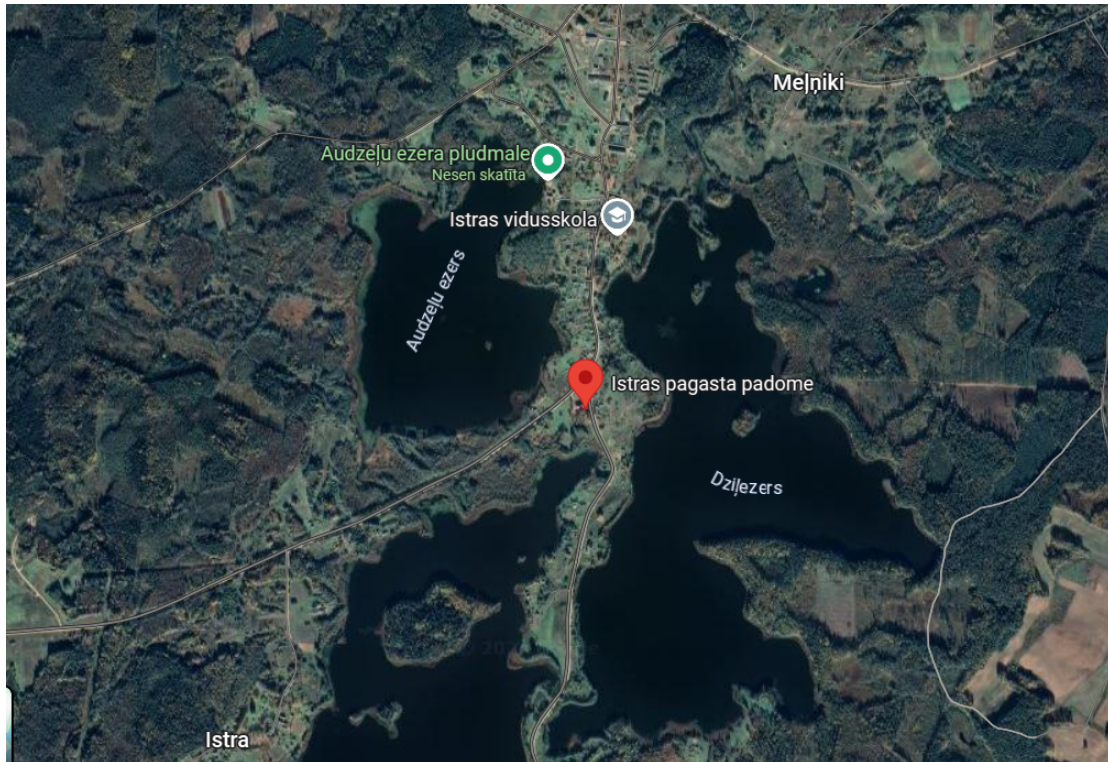
Neraugoties uz dabas parka potenciālu tūrisma attīstībā, viens no būtiskākajiem izaicinājumiem ir demogrāfiskā situācija. Zemie iedzīvotāju blīvuma rādītāji, iedzīvotāju novecošana un jauniešu aizplūšana uz lielākām pilsētām vai ārvalstīm rada nopietnu šķērslī vietējā tūrisma biznesa attīstībai. Vietējā darbaspēka trūkums un iedzīvotāju samazināšanās var nozīmēt, ka būs grūti atrast cilvēkus, kas vēlētos ieguldīt un attīstīt tūrisma infrastruktūru vai veidot ar tūristu apkalpošanu saistītus uzņēmumus, piemēram, viesu mājas, ēdināšanas vietas vai ekskursiju pakalpojumus.

Reģionālo demogrāfisko rādītāju negatīvā tendence var arī ietekmēt ilgtermiņa tūrisma attīstību, jo bez pietiekama vietējo uzņēmēju un darbinieku skaita būs sarežģīti nodrošināt ilgtspējīgu un kvalitatīvu pakalpojumu piedāvājumu. Tas savukārt var samazināt reģiona konkurētspēju citu tūrisma galamērķu vidū.

Tuvākajā nākotnē tūrisma uzņēmumu radītā ietekme uz vidi prognozējama kā nebūtiska.

Tūrisma attīstībai lielākais potenciāls Istras ezers, Audzeļu ezers un Dziļlais ezers, kur varētu veidot maršrutu cauri trim ezeriem.

Aktīvā ikdienas rekreācijas zona, ko pamatā izmanto un izmantos teritorijas un un tās tuvākās apkārtnes iedzīvotāji (833m bufera zona Vecslabadu, kas saniedzama līdz 10 min. gājienā un tiks lietota ikdienas aktivitātēm) atrodas iekārtota pludmale pie Audzeļu ezera.



2.attēls. Audzeļu ezera pludmale.

Labiekārtot publisko peldvietu un rekreācijas vietu pie Audzeļu ezera (blakus bērnu dārzam) arī turpmāk. Tā kā tā ir apmeklētāju populāra un vasaras periodā apmeklēta vieta, tad būtu ierīkojama publiski pieejama tualete (varētu būt tikai vasaras periodā).

Ieteicams labiekārtot otru atpūtas vietu pie Dzilā ezera (pie skolas vai tālāk uz baznīcas pusi vai pie Tiškova kalna). Šim galvenais kritērijs ir īpašumu statuss- rekreācijas vieta veidojama pašvaldības īpašumā. Ja tiktu izveidota, tad ierīkojama publiski pieejama tualete (varētu būt tikai vasaras periodā).

Jāveido labiekārtotas laivu ielaišanas vietas.

Secinājums: Dabas parka teritorijā var attīstīt sakrālā, dabas un aktīva tūrisma veidus.

Tūrisma uzņēmuma attīstību plāno vietējā iedzīvotāja, kur iespējams attīstīt:

- Zemes vienībā ar kadastra apzīmējumu 6860 001 0141 ar platību 0,8 ha -īslaicīgās uzturēšanas tūrisma mītne ar izmitināšanas un

pirts iespējām, pontona laivu un mehānisko katamarānu piestātņi pie Istras ezera.

- Zemes vienībā ar kadastra apzīmējumu 6860 001 0416 ar platību 0,1 ha -tauvas joslā pontona laivu un mehānisko katamarānu piestātņi pie Dzīlezera.

- Zemes vienībā ar kadastra apzīmējumu 6860 001 0087 ar platību 0,6 ha- glempinga, telšu un kemperu tūrisma atpūtas vietu.

Dabas tūrisma infrastruktūras kapacitātes izvērtējumam par autonovietnēm, lai noteiktu optimālo automašīnu vietu skaitu, formula nav izmantojama, jo nav precīzu datu par apmeklētāju skaitu dienā (arī cik apmeklētāju ir gada laikā). Cilvēku skaitu automašīnā, uztrurēšanās ilgumu var novērtēt provizoriski (pieņemot vidējo cilvēku skaitu mašīnā ceļojot), kā arī periodu, kurā vieta ir atvērta/tiek lietota (laiks stundās).

Iespējamās autostāvvietas varētu veidot:

- 1) Pie pagasta pārvaldes ir iespējams un ieteicams ierīkot nelielu autostāvvietu. Taču diskutējams, vai ir nepieciešama un precīzi kurā vietā dēļ īpašumtiesību ierobežojumiem?
- 2) Uz ceļa V545 kabatu trīs vieglajām automašīnām pretī Tiškova kalnam (ja tiek veidota skatu platforma)(aptuveni 75m²), kur iespējams būtu apstāties arī pasažieru autobusam.
- 3) Blakus Vecslabadas pareizticīgo baznīcai (pēc iedzīvotāju novērojumiem mēdz apstāties tūristi)- taču diskutējams, vai ir nepieciešama un dēļ īpašumtiesību ierobežojumiem?

Veidojot daļēji strukturizētu interviju, lai novērtētu tūristu plūsmas ietekmi īpaši aizsargājamās dabas teritorijās (ĪADT), ir svarīgi aptvert dažādus aspektus - ekoloģiskos, sociālos, ekonomiskos un pārvaldības.

Atkarībā no intervējamiem speciālistiem, intervijas jautājumi tika pielāgoti arī speciālistu zināšanām.

Saistībā ar ekoloģijas jautājumiem, tika uzdoti jautājumi:

- Kā tūristu plūsma ietekmē bioloģisko daudzveidību esošajā Istras paugurainē un Istras dabas liegumā? Vai tūristu plūsma to varētu ietekmēt tuvāko 12 gadu griezumā?
- Vai ir novērotas konkrētas sugas vai biotopi, kuri ir īpaši apdraudēti tūrisma aktivitāšu dēļ?
- Kādi ir galvenie tūristu izraisītie dabas resursu degradācijas riski (piemēram, augsnes erozija, ūdens piesārņojums)?

Saistībā ar sociālajiem un kultūras jautājumiem, tika uzdoti jautājumi:

- Kā tūristu aktivitātes ietekmē vietējās kopienas ikdienu?
- Vai tūrisms varētu veicināt pozitīvu vietējo iedzīvotāju iesaisti (piemēram, tradīciju saglabāšanu vai uzņēmējdarbību)?
- Kā vietējā sabiedrība vērtē tūrisma attīstību – vai ir vairāk pozitīvu vai negatīvu aspektu?

Saistībā ar ekonomiku, tika uzdoti jautājumi:

- Kādu ekonomisko labumu tūrisms sniedz un varētu sniegt Istras dabas parka teritorijai un tās apkārtnē?
- Vai tūrisms veicina un varētu veicināt vietējo uzņēmējdarbību?
- Kāda ir tūristu ekonomiskā ietekme uz vietējo infrastruktūru?

Saistībā ar pārvaldību un infrastruktūru, tika uzdoti jautājumi:

- Kā tiek pārvaldīta tūristu plūsma teritorijā (piemēram, maršruti)?
- Kāda infrastruktūra būtu jāveido, kas samazinātu tūrisma radīto negatīvo ietekmi Istras dabas parka teritorijā?

Vispārīgie jautājumi:

- Kā Jūs vērtējat esošo tūristu plūsmu – vai tā ir intensīva, sabalansēta vai neliela?
- Kā Jūs vērtējat, vai tūristu plūsma tuvāko 12 gadu griezumā varētu negatīvi ietekmēt Istras ĪADT?

Laika periodā no 03.2024.-11.2024. tika veiktas gan telefoniski, gan klātienē daļēji strukturizētās intervijas ar 15 dažādiem

speciālistiem: Ludzas novada pašvaldības domes priekšsēdētāju, Ludzas novada Nekustamā īpašuma pārvaldības nodaļas vadītāju, Ludzas novada Tūrisma centra vadītāju un darbiniekiem, Rēzeknes Tūrisma centra vadītāju, Latgales Tūrisma asociācijas valdes priekšsēdētāju, Rēzeknes novada tūrisma informācijas centra darbiniecēm, Dabas aizsardzības pārvaldes Latgales reģionālās administrācijas direktori, Vidzemes Augstskolas profesoru, tūrisma nozares speciālistu, Istras, Rundēnu un Pasienas pagastu apvienības pārvaldes vadītājiem, Latvijas Valsts meži Mežu apsaimniekošanas plānošanas daļas vadītāju, Istras pagasta iedzīvotājiem un potenciāliem tūrisma uzņēmējiem.

Apkopojot intervijas secināts:

Visi aptaujātie speciālisti šī brīža tūristu plūsmas ietekmi uz bioloģisko daudzveidību un dabas resursiem novērtē kā neitrālu jeb- tūristu plūsma neietekmē ne esošo bioloģisko daudzveidību, ne arī prognozējama būtiska ietekme tuvākajos 5-10 gados. Prognozējot tuvāko 12 gadu perspektīvu, intervētie speciālisti uzsvēra, ka tūrisma pieaugums varētu būt mērens un tas, visticamāk, nepārsniegs esošās kapacitātes robežas. Turklāt, ja tiks ieviestas papildu tūrisma aktivitātes, tās jāpielāgo ilgtspējīgas attīstības principiem. Istras dabas liegumā un Istras paugurainē līdz šim nav konstatētas sugas vai biotopi, kas būtu tieši apdraudēti tūrisma aktivitāšu dēļ un tuvākajā nākotnē nav paredzams, ka tās tiktu apdraudētas. Tūristu pārvietošanās kājām, ar velotransportu vai autotransportu notiek galvenokārt pa ceļiem. Jūtīgas biotopu grupas šobrīd netiek apdraudētas, jo tūristu darbība ir koncentrēta ārpus šīm teritorijām. Dabas aizsardzības pārvaldes pārstāvji un Valsts Mežu dienesta pārstāvji uzsvēra, ka tūristi biotopus un dabas resursus neietekmē nemaz vai, ja ietekmē, tad ļoti niecīgi un arī nākotnē nesaredz riskus, ka tūristu plūsma tos varētu apdraudēt. Galvenokārt negatīva ietekme varētu būt tieši otrādi- neapsaimniekotas zemes var radīt noteiktu zālāju izžušanu/aizaugšanu un ūdens tilpju aizaugšanu.

Valsts meža dienests atbalstītu plānotu, saskaņotu un pareizi veidotu dabas taku izveidi. Novērtējot tūristu plūsmu, visi speciālisti uzsvēra, ka tās ir neliela. Pārsvārā tūristi potenciālo Istras dabas lieguma teritoriju šķērso vasaras periodā, apstājoties apskatīt Vecslabadas trīs baznīcas, Istras ezeru un Dziļezeru, kur tie vistuvāk atrodas ceļam, kā arī apmeklējot divus Vecslabadas veikalus (vienā no veikaliem ir iespēja dabūt karstu ūdeni un uzsildīt arī ēdienu mikroviļņu krāsnī). Pašvaldības pārstāvji, Ludzas novada Tūrisma centra vadītāja un iedzīvotāji norāda, ka tūrisma uzņēmējdarbības attīstība būtu ļoti atbalstāma. Tas veicinātu ekonomisko aktivitāti, sniegtu ekonomisko labumu Istras dabas parka teritorijā un apkārtnē dzīvojošajiem iedzīvotājiem. Vietējo iedzīvotāju nostāja arī esot pozitīva, jo tas var veicināt vietējo tradīciju saglabāšanu, noteiktu amatniecības veidu attīstību un produktu piedāvāšanas iespējas tūristiem.

Šobrīd Istras pauguraines un Istras dabas lieguma (arī plānojamās Istras dabas parka teritoriju) šķērso velomaršruts nr.794 un viens no Ezertakas posmiem. Covid-19 laikā Latvijā kļuva populāri pārgājieni. Pārgājienu tradīcijas ir saglabājušās arī pēc Covid-19, līdz ar to arī neliela tūristu plūsma ir caur Vecslabadu, jo tiek apzināti reklamēti Ezertaka²¹, tās posmi un organizēti kopīgi pārgājieni.

Ludzas novadu visvairāk apmeklē ģimenes ar bērniem, individuālie tūristi, ierodas uz dzimtas saietiem. Tūristu grupas ir ievērojami samazinājušās, un arī grupu lielums kļuvis mazāks. Tūristus grūti pieskaitīt pie kāda tūrisma veida - nav speciālo tūristu, jo ierodoties apskata visu, savu interešu ietvaros. No kultūrvēsturiskajiem objektiem, uzskata, ka senkapi (arī Pavlovas senkapi) nebūtu vispār jāreklamē. Meļņiku pilskalns varētu būt interesants pētniekiem un pilskalnu apceļotājiem. Kā tūristu

²¹Ludzas novada TIC (2024) *Ezertaka*. https://visitludza.b-cdn.net/wp-content/uploads/2021/12/dabas-buklets_lv.pdf

piesaistes objekti var kalpot trīs baznīcas Vecslabadā. Istras, Rundēnu un Pasiēnas pagastu apvienības pārvaldes vadītāja norādīja, ka labiekārtotu autostāvvietu varētu iekārtot pie Vecslabadas pareizticīgo baznīcas, jo novērots, ka arī šobrīd tūristu savas mašīnas atstāj pie baznīcas un dodas apskatīt Vecslabadu, kā arī varētu izveidot publisko WC.

Blakus Rēzeknes novada tūrisma speciālisti norādīja, ka TICos informācija par blakus novadu, tai skaitā par Istras pauguraini un Istras dabas liegumu netiek jautāta. Tiek norādīts, ka attīstot tūrisma uzņēmējdarbību, maršrutus, palielinātos Latgales reģiona tūrisma piedāvājums, kā arī iespējas paplašināt un piedāvāt plašākus maršrutus un veidot tūrisma klāsterus.

Tūristu skaitu tieši jaunveidojamā Istras dabas parka teritorijā precīzi uzskaitīt nav iespējams, jo nav uzstādīts neviens skaitītājs. Ludzas novadā tūristu skaitu un mērķi raksturojoši rādītāji parāda kopējas apmeklētāju tendences.

3.tabula

Ludzas novada tūristu skaits 2022.-2024.g.(10 mēneši)²²

Gads	Nakts mītnes	Kultūrvēsturiskās vietas	Amatniecība	Lauku dzīvesveids	Sakrālās vietas	Dabas vietas (skatu torņi, takas)
2022.gads	7707 + 1378(ārzemju viesi)	8931	11322	6451	627	7803
2023.gads	4229	7905	11080	3706	1500	9652

²² Ludzas novada TIC dati

ds						
2024.gads (10 mēneši)	2436	9159	14427	4076	2600	34019

Pieprasītākie maršruti Ludzas novadā - Pilsētas ekskursijas, **Vesclabada (149 reizes)** un Pasienes ciems +baznīca (207 reizes), Plisūna dižakmens dabas taka - 789(apmeklētāji), Numernes skatu tornis - 4312(apmeklētāji). Individuālie maršruti netiek uzskaitīti.

Ludzas novada TIC vadītāja saka: "Ezertaka - noteikti viens no populārājiem ejamiem posmiem. 2024.gada sezonā tika rīkoti konkrēti Ezertakas pārgājieni, Ludzas TIC maršrutā bija pieteikušies ap 40 dalībnieku. Ezertakas rīkotajos pasākumos ir novērojama tendence dalībnieku skaitu pieaugumam. Gājējiem interesē Latgales apkārtnē, Ezertakas posmi un galvenais pārgājienos sasniedzamā harmonija."