

Dabas parka "Istra" individuālo aizsardzības un izmantošanas noteikumu projekts

Izdoti saskaņā ar likuma "Par īpaši aizsargājamām dabas teritorijām" 13.panta otro daļu, 14.panta otro daļu un 17.panta otro daļu

1. Vispārīgie jautājumi

1. Noteikumi nosaka:

1.1. dabas parka "Istra" (turpmāk - dabas parks) individuālo aizsardzības un izmantošanas kārtību;

1.2. dabas parka funkcionālo zonējumu, lai nodrošinātu īpaši aizsargājamo sugu un biotopu aizsardzību un teritorijai raksturīgās ainavas saglabāšanu;

1.3. dabas parka apzīmēšanai dabā lietojamās speciālās informatīvās zīmes paraugu un tās lietošanas un izveidošanas kārtību;

1.4. dabas parkā esošo dabas pieminekļu - aizsargājamo koku - aizsardzības un izmantošanas kārtību.

2. Dabas parks izveidots, lai nodrošinātu Latvijā un Eiropā īpaši aizsargājamo saldūdeņu, mežu, purvu un zālāju biotopu, īpaši aizsargājamo sugu un to dzīvotņu, teritorijā esošā unikālā ģeogrāfiskā kompleksa, ko veido grēdu, morēnu pauguru un masīvu reljefs, un vizuāli augstvērtīgo ainavu saglabāšanu un aizsardzību, kā arī lai nodrošinātu sabiedrību ar rekreācijas iespējām, kas nav pretrunā ar dabas vērtību aizsardzību.

3. Dabas parkā ir noteiktas šādas funkcionālās zonas:

3.1. regulējamā režīma zona;

3.2. dabas lieguma zona;

3.3. dabas parka zona;

3.4. ainavu aizsardzības zona;

3.5. neitrālā zona.

4. Dabas parka platība ir 2243,4 ha. Dabas parka funkcionālo zonu shēma noteikta šo noteikumu 1.pielikumā.

5. Dabas parka robežas dabā apzīmē ar speciālu informatīvo zīmi. Speciālās informatīvās zīmes paraugs, izveidošanas un lietošanas kārtība noteikta šo noteikumu 2.pielikumā.

6. Dabas aizsardzības pārvalde nosaka ierobežotas pieejamības statusu informācijai par dabas parkā esošo īpaši aizsargājamo sugu dzīvotņu un īpaši aizsargājamo biotopu atrašanās vietu, ja tās atklāšana var kaitēt dabas aizsardzībai. Šādu informāciju izplata tikai ar Dabas aizsardzības pārvaldes rakstisku atļauju.

7. Dabas aizsardzības pārvalde, izvērtējot dabas parka teritorijā paredzētās darbības, kā arī izsniedzot rakstveida atļauju šajos noteikumos minētajām darbībām, izmanto dabas aizsardzības plānā iekļauto informāciju un jaunāko pieejamo informāciju par īpaši aizsargājamām sugām un īpaši aizsargājamiem biotopiem, tai skaitā Eiropas Savienības nozīmes sugām un biotopiem, dabas parka teritorijā un izvērtē paredzētās darbības ietekmi uz dabas parku, īpaši aizsargājamām sugām un īpaši aizsargājamiem biotopiem, Eiropas Savienības nozīmes sugām un biotopiem.

8. Dabas aizsardzības pārvaldes rakstiska atļauja nav nepieciešama:

8.1. paredzētām darbībām dabas parkā, kurām saskaņā ar normatīvajiem aktiem par ietekmes uz vidi novērtējumu Valsts vides dienests izsniedz tehniskos noteikumus vai veic ietekmes uz vidi sākotnējo izvērtējumu. Ja minēto darbību rezultātā tiek mainīta zemes lietošanas kategorija, Valsts vides dienests, vērtējot šādas darbības, vienlaikus izvērtē zemes lietošanas kategorijas maiņas iespējamību. Šādos gadījumos Dabas aizsardzības pārvalde sniedz atzinumu Valsts vides dienestam;

8.2. ja attiecīgo paredzēto darbību dabas parkā veic Dabas aizsardzības pārvalde, lai īstenotu tai normatīvajos aktos noteiktās funkcijas un uzdevumus.

2. Vispārīgie aprobežojumi visā dabas parka teritorijā

9. Šajos noteikumos noteiktie aprobežojumi neattiecas uz ugunsdzēsības pasākumiem, Latvijas valsts robežas drošības un apsardzības pasākumiem, glābšanas un meklēšanas pasākumiem un ārkārtējām situācijām.

10. Šajos noteikumos noteiktie ierobežojumi attiecas uz īpaši aizsargājamiem biotopiem, kuri ir reģistrēti dabas datu pārvaldības sistēmā un par kuriem ir informēts zemes īpašnieks vai tiesiskais valdītājs.

11. Visā dabas parka teritorijā aizliegts:

11.1. pārvietoties ar mehāniskajiem transportlīdzekļiem, tai skaitā automašīnām, traktortehniku, motocikliem, tricikliem, kvadricikliem, mopēdiem un sniega motocikliem, brīvā dabā ārpus ceļiem un dabiskām brauktuvēm (ne vairāk kā 4 metrus plata neizbūvēta brauktuve meža vai lauksaimniecības zemes apsaimniekošanas un aizsardzības vajadzībām un valsts aizsardzības uzdevumu veikšanai), izņemot pārvietošanos pa ainavu aizsardzības un neitrālo zonu, pārvietošanos ar velosipēdiem, pārvietošanos normatīvajos aktos noteiktajā kārtībā ierīkotās trasēs un gadījumos, ja pārvietošanās ir saistīta ar šo teritoriju (tai skaitā medību saimniecību) apsaimniekošanu, uzraudzību, valsts aizsardzības uzdevumu veikšanu, sabiedriskās kārtības un drošības nodrošināšanu, ugunsdrošības pasākumu veikšanu vai glābšanas un meklēšanas darbiem, kā arī pārvietošanos ar Dabas aizsardzības pārvaldes rakstveida atļauju zinātnisko pētījumu veikšanai;

11.2. zemes īpašniekiem, tiesiskajiem valdītājiem vai lietotājiem aizliegts savā īpašumā, valdījumā vai lietojumā ierobežot apmeklētāju pārvietošanos gar ūdenstecēm un ūdenstilpēm tauvas joslas platumā, kā arī pārvietošanos pa ceļiem un takām, kas paredzēti dabas parka, kā arī tajā esošo infrastruktūras objektu apskatei un izmantošanai;

11.3. pārvietoties pa dabiskajiem virszemes ūdensobjektiem ar kuģošanas un citiem peldošiem līdzekļiem, kuru mehāniskā dzinēja vai motora jauda pārsniedz 3,7 kW, izņemot valsts un pašvaldību institūciju amatpersonu pārvietošanos, pildot dienesta pienākumus;

11.4. ierīkot atkritumu poligonus, kā arī piesārņot un piegružot vidi ar atkritumiem un uzglabāt atkritumus tam nepiemērotās vietās;

11.5. audzēt ģenētiski modificētus kultūraugus;

11.6. dedzināt sausās zāles, virsāju un niedru platības, kā arī meža zemsedzi, izņemot gadījumus, ja tas nepieciešams īpaši aizsargājamo sugu un biotopu atjaunošanas pasākumu veikšanai un ir saņemta Dabas aizsardzības pārvaldes rakstiska atļauja, kā arī ir rakstiski informēta par ugunsdrošību un ugunsdzēsību atbildīgā institūcija;

11.7. uzstādīt vēja elektrostaciju;

11.8. pļaut zālājus un lauces virzienā no malām uz centru. Nelīdzena reljefa apstākļos ieteicams pļaut slejās virzienā no lauka atklātās malas (arī no pagalma, ceļa, atklāta grāvja, žoga, upes vai ezera) uz krūmāju vai mežu;

11.9. bojāt vai iznīcināt (uzarot, kultivējot, mākslīgi ieaudzējot mežu vai uzstādot saules paneļu parkus) Eiropas Savienības nozīmes īpaši aizsargājamus zālāju biotopus, kas reģistrēti dabas datu pārvaldības sistēmā. Aizliegums neattiecas uz darbībām pašvaldības ceļu un valsts autoceļu nodalījuma joslā;

11.10. bojāt vai iznīcināt lauces, izņemot Meža valsts reģistrā reģistrētās medījamo dzīvnieku piebarošanas lauces, kā arī gadījumu, ja tas nepieciešams īpaši aizsargājamo sugu dzīvotņu un īpaši aizsargājamo biotopu aizsardzībai, saglabāšanai vai atjaunošanai;

11.11. veikt mežsaimniecisko darbību Eiropas Savienības nozīmes īpaši aizsargājama meža biotopu teritorijā, kas reģistrēti dabas datu pārvaldības sistēmā;

11.12. izmantot citzemju sugas meža atjaunošanā un ieaudzēšanā;

- 11.13. lietot minerālmēslus un ķīmiskos augu aizsardzības līdzekļus mežaudzēs, izņemot repelentus pārnadžu atbaidīšanai un feromonus koku stumbra kaitēkļu ierobežošanai;
- 11.14. lietot ūdensputnu medībās šāviņus, kas satur svinu, kā arī atrasties dabiskos ūdensobjektos ar svinu saturošu skrošu munīciju;
- 11.15. izvietot dabas parka ezeros peldbūves un būvēt ēkas un būves uz pāļiem, izvietot ezeros peldošo atrakciju konstrukcijas;
- 11.16. bez Dabas aizsardzības pārvaldes rakstiskas atļaujas 300 metru platā joslā ap Šķaunes ezeru būvēt hidrotehniskas būves un ierīkot meliorācijas sistēmas, veikt to pārbūvi un atjaunošanu, izņemot, lai novērstu teritoriju applūšanu ārpus dabas parka teritorijas;
- 11.17. novadīt uz dabas parka virszemes ūdensobjektiem normatīviem aktiem neatbilstoši attīrītus notekūdeņus vai neattīrītus notekūdeņus;
- 11.18. veikt darbības, kas veicina augsnes erozijas attīstību, izņemot augsnes sagatavošanu lauksaimniecības un mežsaimniecības vajadzībām;
- 11.19. iegūt sūnas un ķērpjus, kā arī lasīt ogas un sēnes, bojājot vai iznīcinot zemsedzi;
- 11.20. aizliegta lauksaimniecībā izmantojamo zemju apmežošana, izņemot teritorijas ārpus īpaši aizsargājamiem zālāju biotopiem, ārpus dabas lieguma un ainavu aizsardzības zonas, kā arī ievērojot pašvaldības saistošajos noteikumos noteiktās prasības;
- 11.21. atzarot augošus kokus mežaudzēs, izņemot koku atzarošanu skatu vietu ierīkošanai un uzturēšanai, elektropārvades un citu lineāro komunikāciju uzturēšanai, medības regulējošos normatīvajos aktos noteiktajos gadījumos, kā arī satiksmes drošībai uz ceļiem;
- 11.22. cirst kokus, kuru caurmērs 1,3 metru augstumā virs sakņu kakla pārsniedz 50 centimetrus, izņemot bīstamos kokus (koki, kas apdraud cilvēku dzīvību un veselību, tuvumā esošās ēkas vai infrastruktūras objektus).
12. Dabas parkā noteiktie mežsaimnieciskās darbības aizliegumi neattiecas uz īpaši aizsargājamo sugu dzīvotņu un īpaši aizsargājamo biotopu atjaunošanas pasākumiem, kuru veikšanai ir saņemta Dabas aizsardzības pārvaldes rakstveida atļauja. Ja saskaņā ar normatīvajiem aktiem par koku ciršanu ir nepieciešams Valsts meža dienesta apliecinājums koku ciršanai, Valsts meža dienests apliecinājumu izsniedz pēc Dabas aizsardzības pārvaldes pozitīva atzinuma saņemšanas. Dabas aizsardzības pārvalde rakstveida atzinumu sniedz 10 darbdienu laikā pēc Valsts meža dienesta pieprasījuma saņemšanas.
13. Būvniecība dabas parkā atļauta atbilstoši pašvaldības saistošajiem noteikumiem, ievērojot citos ārējos normatīvajos aktos un šajos noteikumos noteikto kārtību un ierobežojumus.

3. Regulējamā režīma zona

14. Regulējamā režīma zona izveidota, lai nodrošinātu bioloģiski vērtīgāko īpaši aizsargājamo meža un purva biotopu, un īpaši aizsargājamo putnu, vaskulāro augu un sūnaugu sugu aizsardzību.
15. Regulējamā režīma zonā aizliegta saimnieciskā darbība un cita veida darbība, izņemot šādas darbības:
- 15.1. teritorijas aizsardzības režīma ievērošanas kontroli;
- 15.2. monitoringa un meža inventarizācijas veikšanu, nekustamā īpašuma robežu uzmērīšanu un īpašumu robežstīgu ierīkošanu un uzturēšanu;
- 15.3. meža ugunsdrošības pasākumu veikšanu;
- 15.4. cilvēku glābšanas un meklēšanas pasākumus;
- 15.5. savvaļas sēņu, augu, to produktu ievākšanu, neizmantojot speciālas vākšanas palīgierīces un nebojājot zemsedzi;

- 15.6. esošo ceļu un dabisko brauktuvju ikdienas un periodisku uzturēšanu;
- 15.7. pārvietošanos pa ceļiem un dabiskām brauktuvēm;
- 15.8. medības;
- 15.9. ar Dabas aizsardzības pārvaldes rakstisku atļauju:
 - 15.9.1. zinātniskās pētniecības darbi;
 - 15.9.2. grāvju un ceļu atjaunošana un pārbūve;
 - 15.9.3. pasākumi, kas nepieciešami īpaši aizsargājamo biotopu un īpaši aizsargājamo sugu dzīvotņu atjaunošanai, aizsardzībai un saglabāšanai;
 - 15.9.4. citas cirtes, lai nodrošinātu piekļuvi meža zemes apsaimniekošanas darbiem ārpus regulējamā režīma zonas, meža infrastruktūras objektu uzturēšanai, biotopu un sugu dzīvotņu apsaimniekošanai.

4. Dabas lieguma zona

16. Dabas lieguma zona izveidota, lai aizsargātu Eiropas Savienības nozīmes īpaši aizsargājamo mežu un purvu biotopu koncentrācijas vietas, ūdensobjektos uz salām esošos platlapju mežus, kā arī ar tiem saistītās sugas un to dzīvotnes.

17. Dabas lieguma zonā aizliegts:

17.1. celt teltis un kurināt ugunsķurkus ārpus speciāli ierīkotām vietām, kuras nodrošina uguns tālāku neizplatīšanos, izņemot ugunsķurus pagalmos un ugunsķurus ciršanas atlieku sadedzināšanai atbilstoši meža apsaimniekošanu regulējošajiem normatīvajiem aktiem;

17.2. nosusināt purvus un mežaudzes slapjās minerālaugsnēs un slapjās kūdras augsnēs;

17.3. atjaunot mežu stādot vai sējot;

17.4. rīkot autosacensības, motosacensības un velosacensības, rallijus, treniņbraucienus, izmēģinājuma braucienus, kā arī rīkot Nacionālo bruņoto spēku un zemessargu mācības;

17.5. iegūt derīgos izrakteņus;

17.6. mainīt zemes lietošanas kategoriju, izņemot:

17.6.1. pirms dabas parka teritorijas izveidošanas dabiski apmežojušās vai apmežotas lauksaimniecības zemes lietošanas kategorijas maiņu uz kategoriju "mežs" vai "krūmājs";

17.6.2. ar Dabas aizsardzības pārvaldes rakstisku atļauju:

17.6.2.1. īpaši aizsargājamo biotopu un īpaši aizsargājamo sugu dzīvotņu atjaunošanu;

17.6.2.2. ceļu, inženiertīklu un citu inženierbūvju atjaunošanu un pārbūvi, ja tiek mainīts trases platums un novietojums;

17.6.2.3. inženiertīklu un citu inženierbūvju izbūvei, kas nepieciešamas valsts drošības un suverenitātes nodrošināšanai;

17.7. ierīkot iežogotas platības savvaļas dzīvnieku turēšanai nebrīvē.

18. Zemes vienību sadalīšana atļauta tikai gadījumos, ja katras atsevišķās zemes vienības platība pēc sadalīšanas nav mazāka par 10 hektāriem. Šis nosacījums neattiecas uz zemes vienībām, kas tiek atdalītas infrastruktūras un inženierkomunikāciju būvniecībai vai uzturēšanai un kuru apbūves nosacījumus nosaka vietējās pašvaldības teritorijas plānojumā, kā arī uz gadījumiem, ja no nekustamā īpašuma tiek atdalīta zemes vienība ar dzīvojamām un saimniecības ēkām, pagalmu un zemi, kas nepieciešama saimniecības uzturēšanai.

19. Meža zemēs aizliegts:

19.1. cirst kokus galvenajā cirtē, sanitārajā cirtē, izņemot 18.punktā noteikto un rekonstruktīvajā cirtē;

19.2. cirst kokus kopšanas cirtē (izņemot sausos kokus), ja mežaudzes vecums pārsniedz:

19.2.1. priežu audzēm - 60 gadus;

19.2.2. egļu, bērzu, melnalkšņu (nosusinātos un sausieņu augšanas tipos), ošu un liepu audzēm - 50 gadus;

19.2.3. melnalkšņu audzēm (mežaudzēs uz slapjām minerālaugsnēm un slapjām kūdras augsnēm) – 30 gadus;

19.2.4. apšu audzēm - 30 gadus;

19.3. veikt mežsaimniecisko darbību no 15.marta līdz 31.jūlijam, izņemot:

19.3.1. meža ugunsdrošības un ugunsdzēsības pasākumus;

19.3.2. bīstamo koku ciršanu un novākšanu;

19.4. ierīkot jaunus mežsaimniecības (komersantu) ceļus.

20. Ja slimību inficētie, kaitēkļu invadētie vai citādi bojātie koki rada masveidīgas kaitēkļu savairošanās draudus un var izraisīt audžu bojāeju ārpus dabas lieguma zonas vai rada ugunsdrošības draudus, bojātos kokus atļauts cirst sanitārajā cirtē pēc Valsts meža dienesta sanitārā atzinuma, kurā noteikts konkrēts apjoms šo bojāto koku izvākšanai un saskaņojuma ar Dabas aizsardzības pārvaldi. Veicot sanitāro cirti, saglabā visus augtspējīgos kokus, izņemot egles. Pieļaujama atsevišķu augtspējīgo koku ciršana uz pievešanas ceļiem.

5. Dabas parka zona

21. Dabas parka zona izveidota, lai nodrošinātu īpaši aizsargājamo zālāju un saldūdeņu biotopu un tajos esošo sugu dzīvotņu aizsardzību un ilgtspējīgu apsaimniekošanu, kā arī īpaši aizsargājamām putnu sugām piemēroto mežaudžu aizsardzību.

22. Dabas parka zonā aizliegts:

22.1. pārveidot dabas parkā esošo dabisko ūdensobjektu krasta līniju un reljefu;

22.2. celt teltis un kurināt ugunsķurkus ārpus speciāli ierīkotām vietām, kuras nodrošina uguns tālāku neizplatīšanos, izņemot ugunsķurus pagalmos un ugunsķurus ciršanas atlieku sadedzināšanai atbilstoši meža apsaimniekošanu regulējošajiem normatīvajiem aktiem;

22.3. iegūt derīgos izrakteņus, izņemot pazemes ūdens ieguvi personiskām vajadzībām;

22.4. 10 m platā joslā gar dabiskajiem ūdensobjektiem veidot atklātas komposta un organisko atkritumu novietnes;

22.5. bez Dabas aizsardzības pārvaldes rakstiskas atļaujas:

22.5.1. mainīt zemes lietošanas kategoriju;

22.5.2. ierīkot publiski pieejamus dabas tūrisma un izziņas infrastruktūras objektus (piemēram, takas, maršrutus, skatu torņus vai platformas, telšu vietas, stāvlaukumus);

22.5.3. ierīkot laivu piestātnes;

22.5.4. izbūvēt inženiertīklus un citas inženierbūves.

23. Zemes vienību sadalīšana atļauta tikai gadījumos, ja meža zemēs katras atsevišķās zemes vienības platība pēc sadalīšanas nav mazāka par 10 hektāriem, bet lauksaimniecībā izmantojamās zemēs un pārējās zemēs – mazāka par trim hektāriem. Šis nosacījums neattiecas uz zemes vienībām, kas tiek atdalītas infrastruktūras un inženierkomunikāciju būvniecībai vai uzturēšanai un kuru apbūves nosacījumus nosaka vietējās pašvaldības teritorijas plānojumā, kā arī uz gadījumiem, ja no īpašuma tiek atdalīta zemes vienība ar dzīvojamām un saimniecības ēkām, pagalmu un zemi, kas nepieciešama saimniecības uzturēšanai.

24. Šķaunes ezerā, lai nenotiku biogēnu ieplūde lielos daudzumos, nav atļauta kultivētā zivsaimniecība, kā arī aizliegta zivju piebarošana lielos apmēros.

25. Lai veicinātu barības vielu sadalīšanos un ezera pašattīrīšanos, Audzeļu, Dziļajā, Istras un Šķaunes ezerā atļauta virsūdens augu joslu fragmentācija, pļaujot virsūdens augus (galvenokārt, niedres) 50 m platā joslā vasarā un/vai lielākā par 50 m platu joslu ziemā virs ledus, izvēcot nopļautos augus no ezera. Pēc izvākšanas no ezera, nopļautos virsūdens augus pārvietot uz kompostēšanas vietu ārpus palu zonas. Nav pieļaujama ilgstoša biomasas uzglabāšana ezera krastā.

26. Meža zemēs aizliegts:

26.1. veikt mežsaimniecisko darbību no 15.marta līdz 31.jūlijam, izņemot:

26.1.1. meža ugunsdrošības pasākumus;

26.1.2. bīstamo koku ciršanu un novākšanu;

26.1.3. meža nekoksnes vērtību ieguvī;

26.1.4. meža ceļu uzturēšanu;

26.1.5. jaunaudžu kopšanu, kur vidējais augstums skuju kociem ir līdz 0,7 metriem, bet lapu kociem – līdz vienam metram;

26.1.6. kokmateriālu iekraušanu un izvešanu pa ceļiem no krautuvēm, kas izvietotas ceļu malās, augsnes sasaluma apstākļos, ja tas negatīvi neietekmē putnu ligzdošanu un ir saņemta Dabas aizsardzības pārvaldes rakstiska atļauja;

26.2. cirst kokus kailcirtē un rekonstruktīvajā cirtē, izņemot gadījumus, ja kailcirtes maksimālā platība priežu audzes silā, mētrājā, lāmā un damaksnī nepārsniedz 0,5 hektārus;

26.3. veicot koku ciršanu galvenajā izlases cirtē:

26.3.1. samazināt mežaudzes pirmā stāva biežību zem 0,4, neskaitot stāvošus sausus kokus;

26.3.2. veidot mežaudzē par 0,1 hektāru lielākus atvērumus.

27. Mežaudzē uz hektāru saglabā ne mazāk kā 20 kubikmetru sausu stāvošu koku, svaigi vēja gāztu koku un kritalu, kuru diametrs resnākajā vietā pārsniedz 25 centimetrus. Ja to kopējais apjoms ir mazāks, saglabā visus atbilstošos kokus. Ja to kopējais apjoms ir lielāks, vispirms saglabā resnākos kokus. Pieļaujams izvākt svaigi vēja gāzta egles, kuru apjoms pārsniedz piecus kubikmetrus uz hektāru un kuras saskaņā ar Valsts meža dienesta sanitāro atzinumu var izraisīt mežaudžu bojāeju masveidīgas kaitēkļu savairošanās dēļ.

28. Cērtot kokus saglabā vismaz 15 dzīvotspējīgus vecākos un lielāko izmēru kokus (ekoloģiskos kokus) uz cirsma hektāru, vispirms saglabājot resnākos (koku caurmērs lielāks par valdošās koku sugas koku vidējo caurmēru) ozolus, liepas, priedes, ošus, gobas, vīksnas, melnalkšņus un kļavas. Ja šādu koku mežaudzē nav, vispirms saglabā apses un bērzus, kā arī kokus ar lieliem un resniem zariem, dobumainus kokus un kokus ar deguma rētām.

29. Sausos kokus un kritalas šo noteikumu 27.punktā minētajā apjomā, kā arī nocirstos bīstamos kokus un nocirsto koku celmus atstāj mežaudzē, lai nodrošinātu trūdošo (atmirušo) koksni kā dzīvesvietu meža ekosistēmā svarīgām sugām.

30. Uz mežaudzēm, kurās dabas stihiju, tai skaitā vējgāzes, vējlauzes, ugunsgrēku, slimību infekcijas vai kaitēkļu invāzijas dēļ mežaudzes šķērslaukums kļuvis mazāks par kritisko šķērslaukumu un vēja gāztie, bojātie, sausie stāvošie koki un kritālas netiek izvākti, neattiecina meža atjaunošanas un jaunaudžu kopšanas prasības. Atļauts neveikt jaunaudžu kopšanu, ja mežaudze dabīgi atjaunojas ar apsi.

6. Ainavu aizsardzības zona

31. Ainavu aizsardzības zona ir izveidota, lai saglabātu ainaviski vērtīgo teritoriju apkārt Audzeļu ezeram un Vecslabadas ciemā zemes šauruma vietā, kur paveras ainavisks skats uz apkārtnes ezeriem.

32. Ainavu aizsardzības zonā aizliegts:

32.1. veikt darbības, kuru rezultātā tiek mainīta ezera krasta līnija, kas būtiski pārveido ainavu un tās elementus;

32.2. bez Dabas aizsardzības pārvaldes rakstiskas atļaujas:

32.2.1. ierīkot publiski pieejamus dabas tūrisma un izziņas infrastruktūras objektus (piemēram, takas, maršrutus, skatu torņus vai platformas, atpūtas vietas, telšu vietas, informācijas standus, norādes zīmes, autostāvlaukumus);

32.2.2. ierīkot laivu piestātnes;

32.2.3. izbūvēt inženiertīklus un citas inženierbūves.

32.3. veikt mežsaimniecisko darbību no 15. marta līdz 31. jūlijam, izņemot:

32.3.1. meža nekoksnes vērtību ieguvu;

32.3.2. bīstamo koku ciršanu un novākšanu.

33. Ainavu aizsardzības zonā vietējā pašvaldība saistošajos noteikumos var noteikt papildu prasības, lai saglabātu esošās ainavas raksturu un vērtību.

7. Neitrālā zona

34. Neitrālā zona izveidota, lai nodrošinātu valsts autoceļu, pašvaldības ceļu un AS "Latvijas Valsts meži" meža ceļu uzturēšanu.

35. Visā dabas parka teritorijā valsts un pašvaldības autoceļi tā nodalījuma joslas platumā ir noteikti kā neitrālā zona.

8. Dabas pieminekļi

36. Dabas parka teritorijā ir šādi dabas pieminekļi:

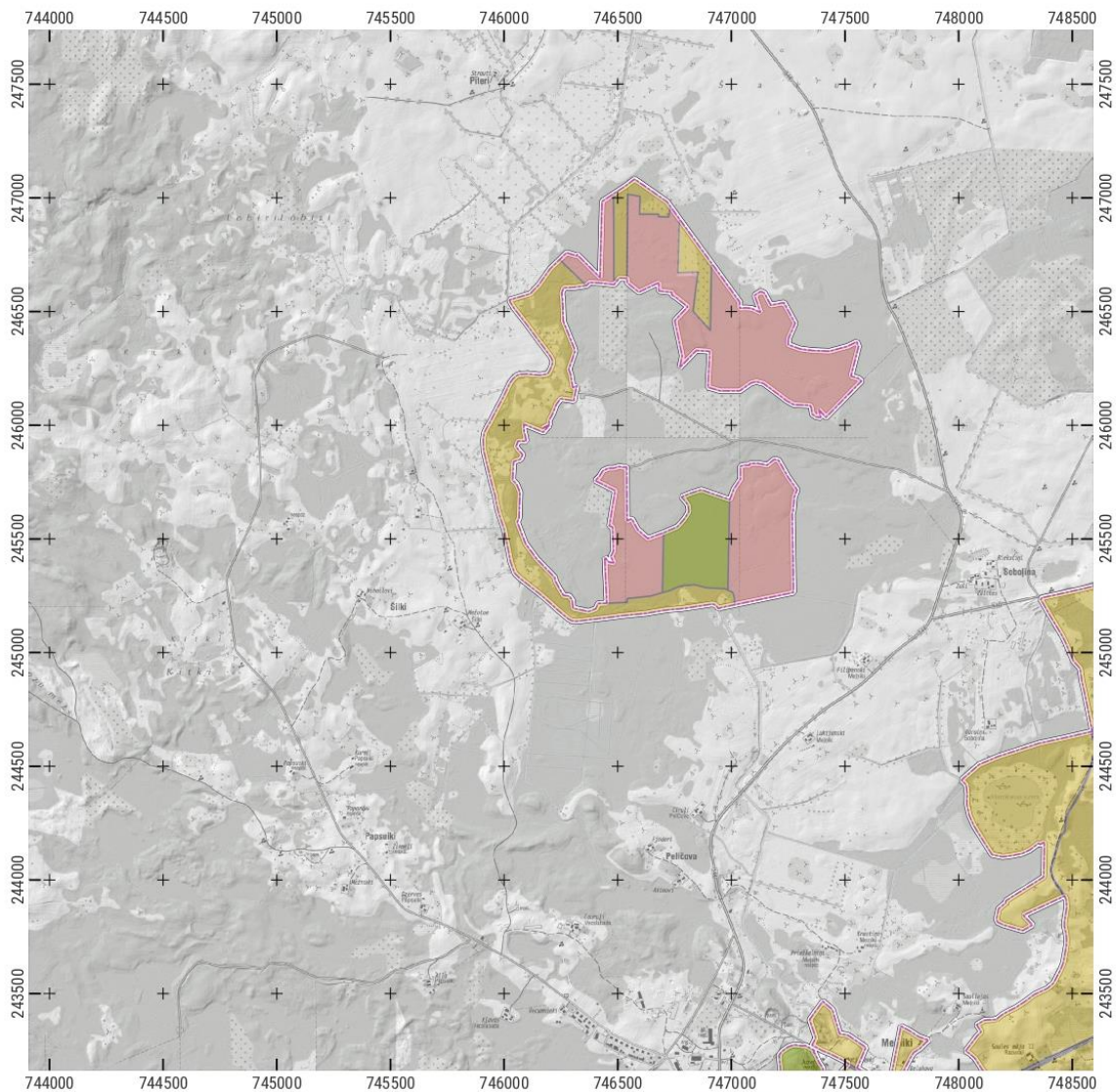
36.1. aizsargājami koki – vietējo un citzemju sugu dižkoki (koki, kuru apkārtmērs 1,3 metru augstumā virs koku sakņu kakla vai augstums nav mazāks par šo noteikumu 3.pielikumā minētajiem izmēriem, tai skaitā sausi koki un koku stumbeņi) un teritorija ap kokiem vainagu projekcijas platībā, kā arī 10 metru platā joslā no tās (mērot no aizsargājamā koka vainaga projekcijas ārējās malas);

36.2. potenciāli aizsargājami koki - vietējo un citzemju sugu dižkoki (koki, kuru apkārtmērs 1,3 metru augstumā virs koku sakņu kakla vai augstums nav mazāks par trim ceturtdaļām no šo noteikumu 3.pielikumā minētajiem izmēriem, tai skaitā sausi koki un koku stumbeņi) un teritorija ap kokiem vainagu projekcijas platībā, kā arī 10 metru platā joslā no tās (mērot no aizsargājamā koka vainaga projekcijas ārējās malas).

37. Aizsargājama un potenciāli aizsargājama koka teritorijā, teritorijā ap aizsargājamiem un potenciāli aizsargājamiem kokiem vainagu projekcijas platībā, kā arī 10 metru platā joslā no tās (mērot no aizsargājamā koka vainaga projekcijas ārējās malas) aizliegts:

- 37.1. veikt darbības, kas var negatīvi ietekmēt aizsargājamā koka augšanu un dabisko attīstību. Aizsargājamā koka un potenciāli aizsargājamā koka teritorijā pieļaujama dabas tūrisma un izziņas infrastruktūras objektu, infrastruktūras vai inženierkomunikāciju izbūve vai atjaunošana, kā arī ēku pārbūve, atbilstoši kokkopja (arborista) atzinumam, izmantojot metodes, kuras mazina negatīvo ietekmi uz aizsargājamā koka augtspēju;
- 37.2. novietot lietas (piemēram, būvmateriālus vai malku), kas aizsedz skatu uz koku, ierobežo piekļuvi tam vai mazina tā estētisko vērtību;
- 37.3. mainīt vides apstākļus – ūdens un koka barošanās režīmu;
- 37.4. iznīcināt zemsedzi, izņemot šo noteikumu 37.1.apakšpunktā minētajos gadījumos.
38. Ja aizsargājamo koku nomāc vai apēno jaunāki koki un krūmi, saskaņā ar normatīvajiem aktiem, kas regulē koku ciršanu meža zemēs vai ārpus tām, atļauta to izciršana kopšanas vai citā cirtē aizsargājamā un potenciāli aizsargājamā koka vainaga projekcijā un tai piegulošā zonā, izveidojot no kokiem brīvu 10 metru platu joslu, mērot no aizsargājamā koka vainaga projekcijas līdz apkārtējo koku vainagu projekcijām.
39. Aizsargājamo un potenciāli aizsargājamo koku atļauts nocirst (novākt) vai pārstādīt, ja ir saņemts kokkopja (arborista) pozitīvs rakstisks atzinums, kura nepieciešamību nosaka Dabas aizsardzības pārvalde, un ir saņemta Dabas aizsardzības pārvaldes rakstiska atļauja šādos gadījumos:
- 39.1. koks kļuvis bīstams un nav citu iespēju novērst bīstamības situāciju (piemēram, apzāgēt zarus, izveidot atbalstus, izvietot ceļa vai norādes zīmes, barjeras u.c.);
- 39.2. koka augtspēja ir pilnīgi zudusi un koks nav dzīvotne īpaši aizsargājamai sugai. Koka augtspēju nosaka atbilstoši meža apsaimniekošanu un izmantošanu regulējošiem normatīviem aktiem;
- 39.3. lai nodrošinātu sabiedrības veselības, aizsardzības, drošības vai citas sevišķi svarīgas, arī sociāla vai ekonomiska rakstura, intereses vai videi primāri svarīgas labvēlīgas izmaiņas.
40. Ja aizsargājamā un potenciāli aizsargājamā koka augtspēja ir pilnīgi zudusi vai aizsargājamais koks ir nozāgēts, koka stumbrs un zari, kuru diametrs ir lielāks par 50 centimetriem, meža zemēs ir saglabājami koka augšanas vietā vai tuvākajā apkārtnē.

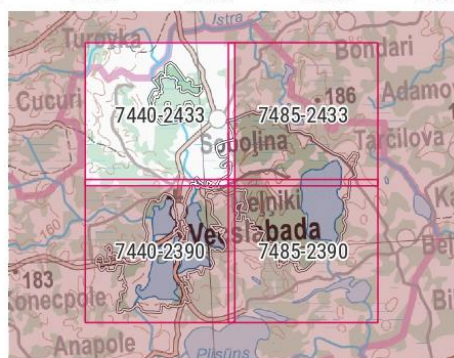
Dabas parka "Istra" funkcionālo zonu shēma Karte 7440-2433



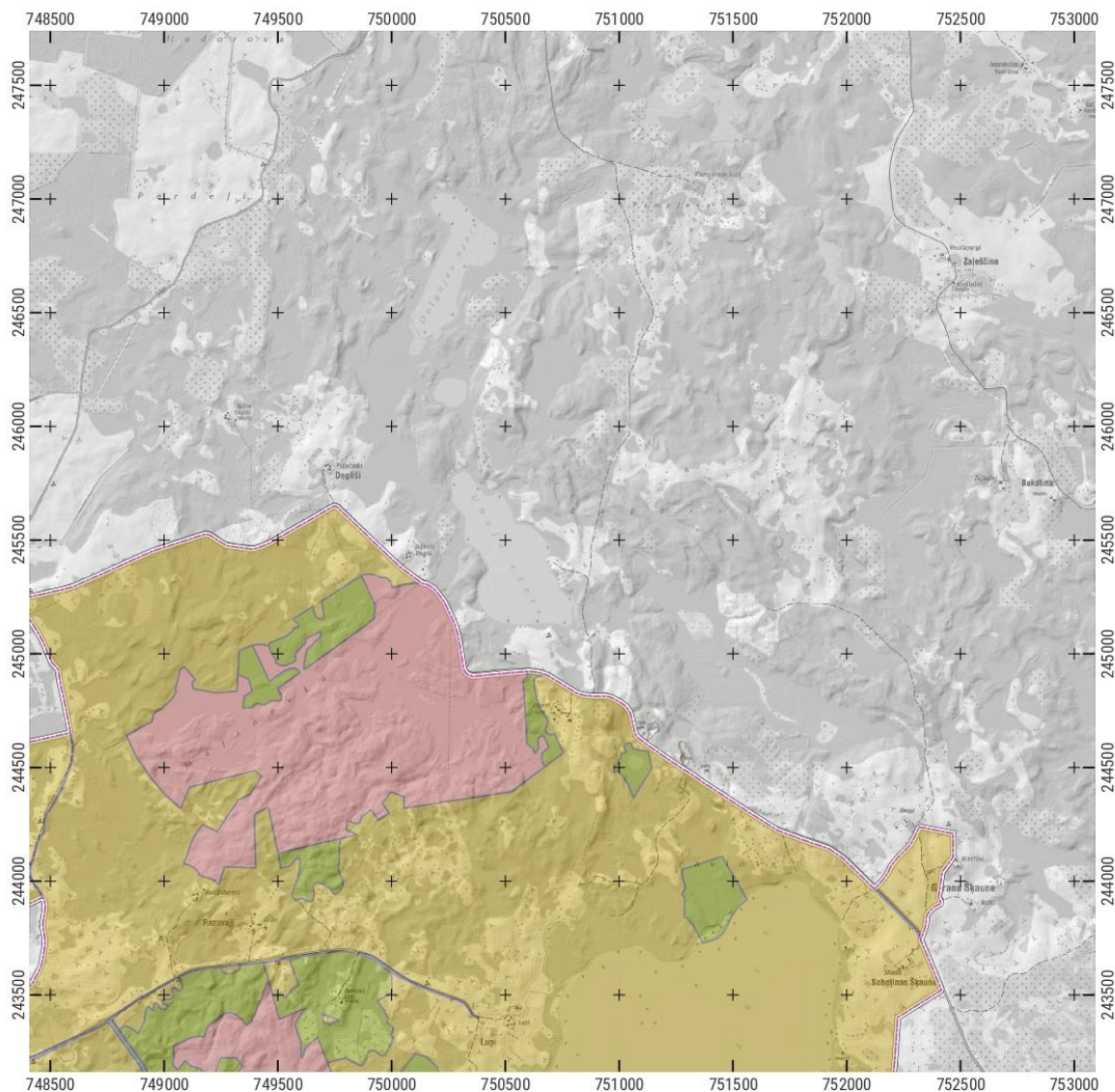
Zonējums

- 3 - regulējamā režīma
- 4 - dabas lieguma
- 5 - dabas parka
- 7 - neitrālā

Koordinātu sistēma: LKS-92 TM
Izdrukas pamatne: Latvijas Geotelpiskās informācijas
aģentūras Topogrāfiskā karte 1:10 000 ar reljefa
ēnojumu, LVM GEO WMTS.
Izdrukāts: 27/02/2025



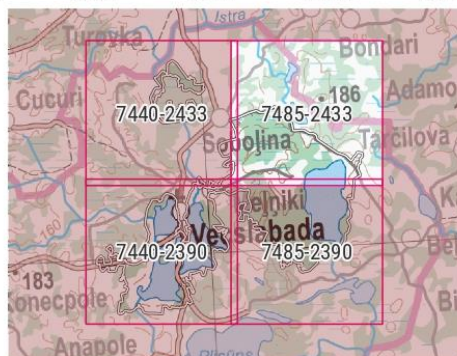
Dabas parka "Istra" funkcionālo zonu shēma Karte 7485-2433



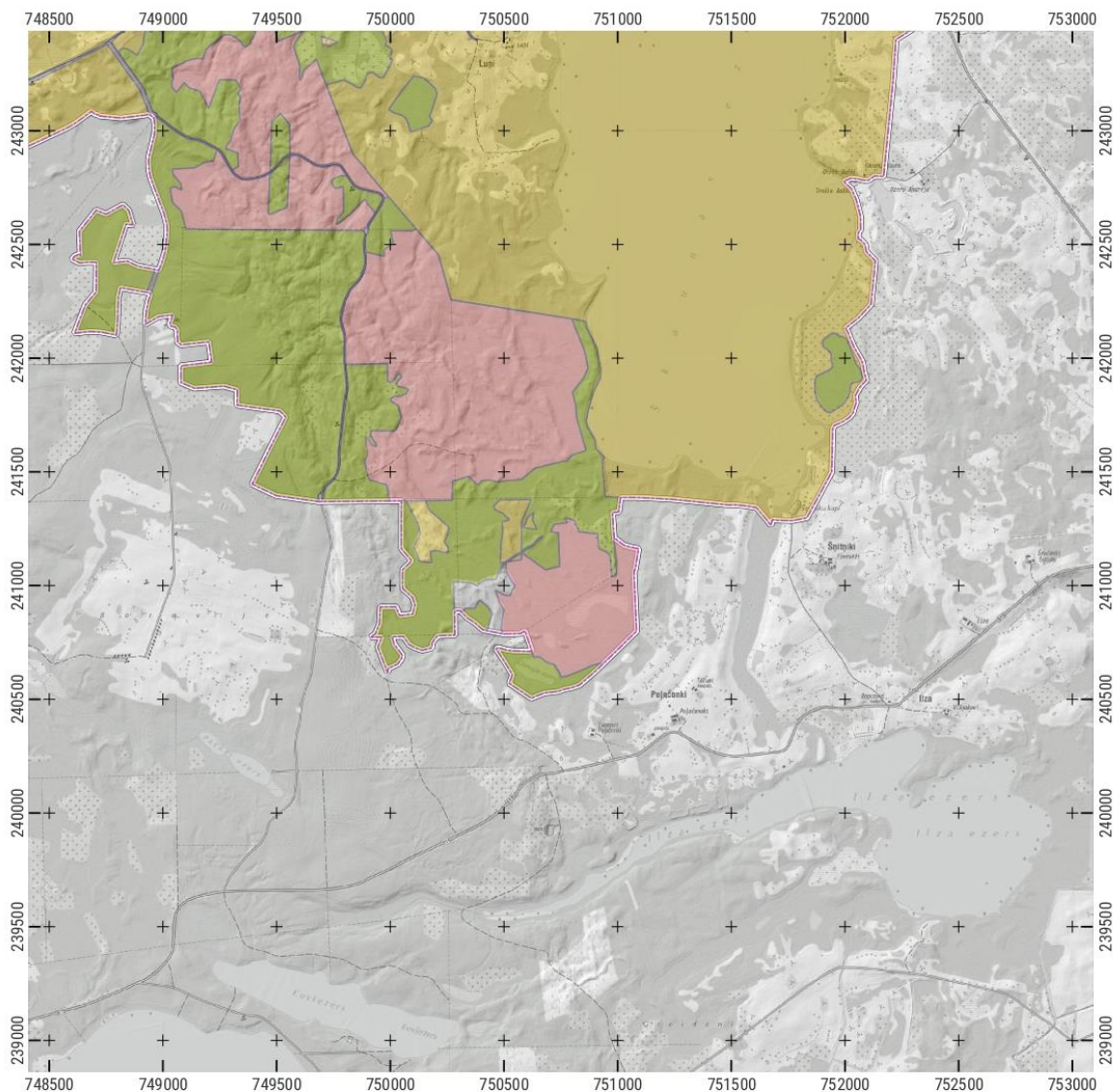
Zonējums

- 3 - regulējamā režīma
- 4 - dabas lieguma
- 5 - dabas parka
- 7 - neitrālā

Koordinātu sistēma: LKS-92 TM
Izdrukas pamatne: Latvijas Ģeotelpiskās informācijas
aģentūras Topogrāfiskā karte 1:10 000 ar reljefa
ēnojumu, LVM GEO WMTS.
Izdrukāts: 27/02/2025



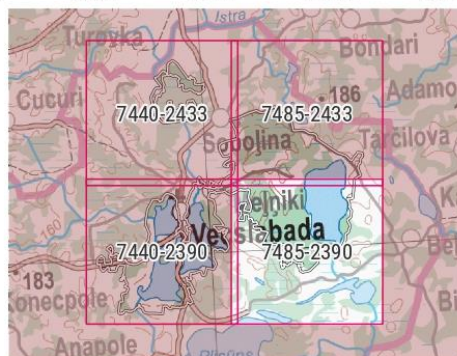
Dabas parka "Istra" funkcionālo zonu shēma Karte 7485-2390



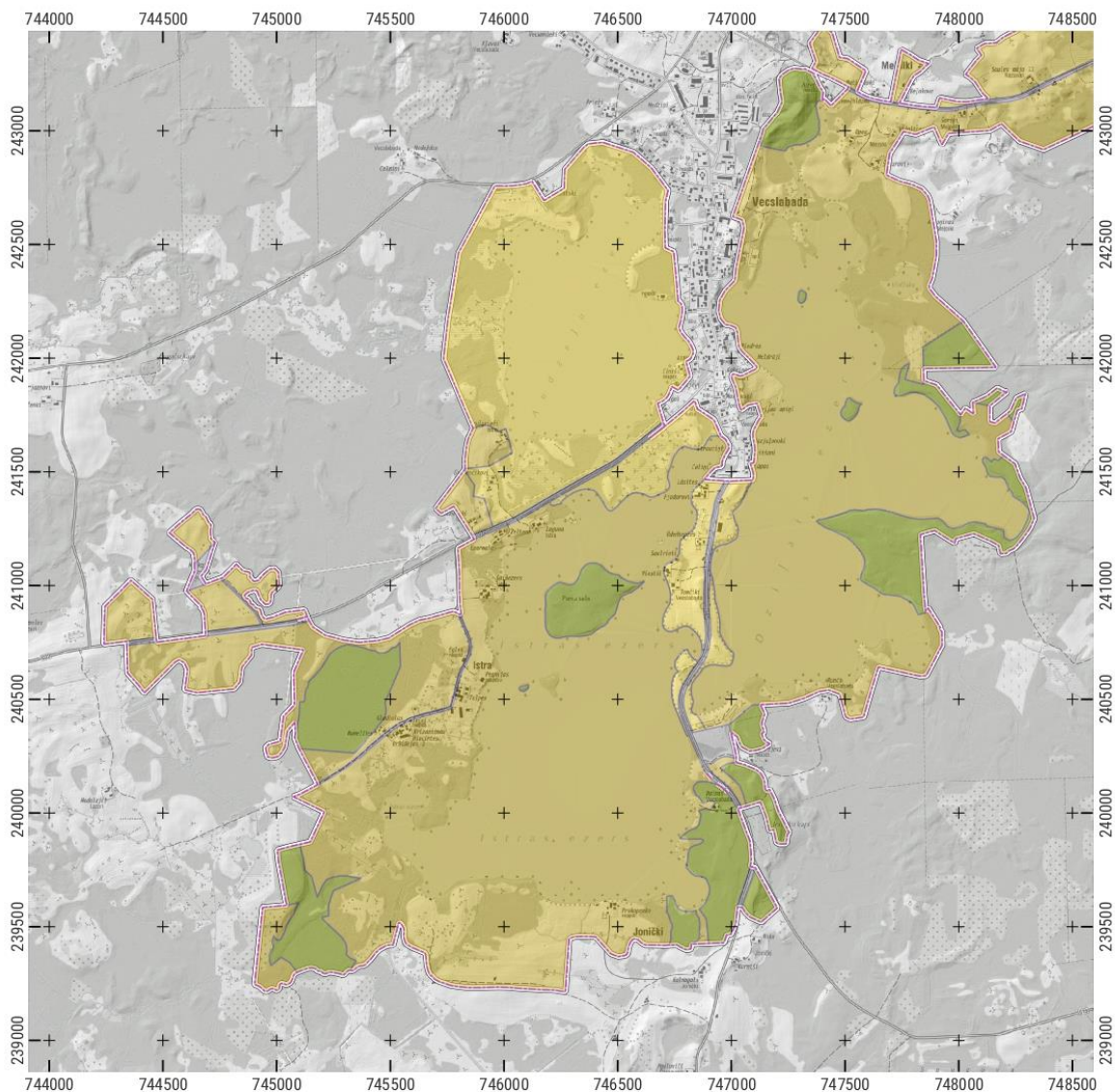
Zonējums

- 3 - regulējamā režīma
- 4 - dabas lieguma
- 5 - dabas parka
- 7 - neitrālā





Koordinātu sistēma: LKS-92 TM
Izdrukas pamatne: Latvijas Ģeotelpiskās informācijas
aģentūras Topogrāfiskā karte 1:10 000 ar reljefa
ēnojumu, LVM GEO WMTS.
Izdrukāts: 27/02/2025



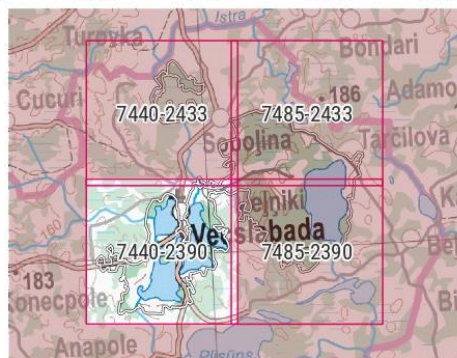
Dabas parka "Istra" funkcionālo zonu shēma Karte 7440-2390



Zonējums

-  4 - dabas lieguma
-  5 - dabas parka
-  6 - ainavu aizsardzības
-  7 - neitrālā

Koordinātu sistēma: LKS-92 TM
Izdrukas pamatne: Latvijas Ģeotelpiskās informācijas
aģentūras Topogrāfiskā karte 1:10 000 ar reljefa
ēnojumu, LVM GEO WMTS.
Izdrukāts: 27/02/2025



Speciālās informatīvās zīmes paraugs, tās lietošanas un izveidošanas kārtība

1. Speciālā informatīvā zīme aizsargājamo teritoriju apzīmēšanai (turpmāk – zīme) ir zaļš kvadrātveida laukums baltā ietvarā ar stilizētu ozollapas piktogrammu.



2. Zīmes krāsas (krāsu prasības norādītas *PANTONE*, *CMYK* un *ORACAL* sistēmās) ir šādas:

2.1. kvadrātveida laukums (ozollapas piktogrammas fons) – gaiši zaļā krāsā (*PANTONE 362C* vai *C70 M0 Y100 K0*, vai *ORACAL ECONOMY 064 (yellow green)*);

2.2. ozollapas piktogramma – baltā krāsā;

2.3. ozollapas piktogrammas kontūra un ozollapas dzīslējums – tumši zaļā krāsā (*PANTONE 3425C* vai *C100 M0 Y78 K42*, vai *ORACAL ECONOMY 060 (dark green)*);

2.4. zīmes ietvars – baltā krāsā.

3. Zīmes lietošanas kārtība:

3.1. uzstādot zīmi dabā, izvēlas vienu no šādiem izmēriem:

3.1.1. 300 x 300 mm;

3.1.2. 150 x 150 mm;

3.1.3. 75 x 75 mm;

3.2. poligrāfiskajos izdevumos zīmes izmēru, saglabājot kvadrāta proporcijas, izvēlas atbilstoši lietotajam mērogam, bet ne mazāku kā 5 x 5 mm;

3.3. pārējos gadījumos, kas nav minēti šā pielikuma 3.1. un 3.2.apakšpunktā, var lietot dažādu izmēru zīmes, saglabājot kvadrāta proporcijas;

3.4. zīme nav uzstādāma uz ceļiem.

4. Zīmju izveidošanu (sagatavošanu) un izvietojumu nodrošina Dabas aizsardzības pārvalde sadarbībā ar attiecīgo pašvaldību.

Aizsargājамie koki – vietējo un citzemju sugu dižkoki (pēc apkārtmēra vai augstuma)

Nr.p.k.	Nosaukums latviešu valodā	Nosaukums latīņu valodā	Apkārtmērs 1,3 metru augstumā (metros)	Augstums (metros)
I. Vietējās sugas				
1.	Āra bērzs (kārpainais bērzs)	<i>Betula pendula (Betula verrucosa)</i>	3,0	33
2.	Baltalksnis	<i>Alnus incana</i>	1,6	25
3.	Blīgzna (pūpolvītols)	<i>Salix caprea</i>	1,9	22
4.	Eiropas segliņš	<i>Euonymus europaeus</i>	1,0	6
5.	Hibrīdais alksnis	<i>Alnus x pubescens</i>	1,5	32
6.	Melnalksnis	<i>Alnus glutinosa</i>	2,5	30
7.	Meža bumbiere	<i>Pyrus pyraeaster</i>	1,5	13
8.	Meža ābele	<i>Malus sylvestris</i>	1,5	14
9.	Parastā apse	<i>Populus tremula</i>	3,5	35
10.	Parastā egle	<i>Picea abies</i>	3,0	37
11.	Parastā goba	<i>Ulmus glabra</i>	4,0	28
12.	Parastā ieva	<i>Padus avium</i>	1,7	22
13.	Parastā (ogu) īve	<i>Taxus baccata</i>	0,6	8
14.	Parastā kļava	<i>Acer platanooides</i>	3,5	27
15.	Parastā liepa	<i>Tilia cordata</i>	3,5	33
16.	Parastais osis	<i>Fraxinus excelsior</i>	3,5	34
17.	Parastais ozols	<i>Quercus robur</i>	4,0	32
18.	Parastais pīlādzis	<i>Sorbus aucuparia</i>	1,5	21
19.	Parastā priede	<i>Pinus sylvestris</i>	2,5	38
20.	Parastais skābardis	<i>Carpinus betulus</i>	1,5	20
21.	Parastā vīksna	<i>Ulmus laevis</i>	4,0	30
22.	Purva bērzs (pūkainais bērzs)	<i>Betula pubescens (Betula alba)</i>	3,0	32
23.	Šķetra	<i>Salix pentandra</i>	1,6	22
24.	Trauslais vītols	<i>Salix fragilis</i>	4,0	–
25.	Parastais kadiķis	<i>Juniperus communis</i>	0,8	11
II. Citzemju sugas				
26.	Baltais vītols	<i>Salix alba</i>	4,5	20
27.	Balzama baltegle	<i>Abies balsamea</i>	1,5	24
28.	Eiropas baltegle	<i>Abies alba</i>	2,7	32
29.	Eiropas ciedrupriede	<i>Pinus cembra</i>	1,6	22

30.	Eiropas lapegle	<i>Larix decidua</i>	3,2	39
31.	Holandes liepa	<i>Tilia x europaea</i>	2,8	26
32.	Lēdebūra lapegle	<i>Larix ledebourii</i>	3,0	34
33.	Krimas liepa	<i>Tilia x euchlora</i>	1,9	20
34.	Lauku kļava	<i>Acer campestre</i>	1,5	18
35.	Mandžūrijas riekstkoks	<i>Juglans mandshurica</i>	1,6	18
36.	Melnā priede	<i>Pinus nigra</i>	1,9	23
37.	Menzīsa duglāzija	<i>Pseudotsuga menziesii</i>	2,4	30
38.	Papele	<i>Populus spp.</i>	5,0	35
39.	Parastā zirgkastaņa	<i>Aesculus hippocastanum</i>	3,0	23
40.	Eiropas dižskābardis	<i>Fagus sylvatica</i>	3,8	30
41.	Pensilvānijas osis	<i>Fraxinus pennsylvanica</i>	2,0	23
42.	Platlapu liepa	<i>Tilia platyphyllos</i>	3,1	27
43.	Pelēkais riekstkoks	<i>Juglans cinerea</i>	2,8	20
44.	Rietumu tūja	<i>Thuja occidentalis</i>	1,5	16
45.	Saldais ķirsis	<i>Cerasus avium</i>	1,6	12
46.	Sarkanais ozols	<i>Quercus rubra</i>	1,9	27
47.	Sarkstošais vītols	<i>Salix x rubens</i>	3,1	25
48.	Sibīrijas baltegle	<i>Abies sibirica</i>	1,8	30
49.	Sibīrijas ciedrupriede	<i>Pinus sibirica</i>	1,9	22
50.	Sudraba kļava	<i>Acer saccharinum</i>	3,2	26
51.	Veimuta priede	<i>Pinus strobus</i>	2,7	36
52.	Vienkrāsas baltegle	<i>Abies concolor</i>	1,7	32