

Teritorijas vēsturiskā attīstība

Teritorijas attīstības vēsture politisko un sociālekonomisko notikumu kontekstā

RNP teritorija atrodas Latgales augstienes centrālajā daļā, un tā ir ar ezeriem bagātākā Latvijas daļa, tāpēc ieguvusi nosaukumu „zilo ezeru zeme”.

Pirms aptuveni 11 000 gadiem, kad zeme atbrīvojās no ledus segas, tagadējās Latvijas teritorijā ienāca arī pirmie iedzīvotāji, kas apmetās pie ezeriem, jo tur visvieglāk bija iegūstama pārtika – zivis, ūdensputni un citi savvaļas dzīvnieki, kas bieži vien uzturējās ūdeņu tuvumā. Pirmie ienācēji Latvijas teritorijā ienāca gar Daugavu un, domājams, gar jūras krastu no dienvidiem, dienvidaustrumiem.

RNP tuvākās līdz šim senākās zināmās cilvēku apmešanās vietas bijušas pie Ludzas ezera, pie Lubānas ezera un Zvidzē pirms 5-6 tūkstošiem gadu. Tieši RNP senākās līdz šim zināmās cilvēku dzīves vietu pazīmes bijušas Krāslavas rajona Ezernieku pagasta Jurkovā pie Ežezera (Jurkovas senkapi (Turku kalns)). Tās datējamās ar neolīta beigām (apmēram 1600 gadu pirms Kr.). Ar šo pašu vai nedaudz jaunāku laiku (bronzas laikmeta sākumu) datējama arī senlietu savrupatradumu vieta pie Dravniekiem (Krāslavas raj. Andrupenes pag.).

Bronzas laikmeta beigās (ap 500. gadu pirms Kr. un senākajā dzelzs laikmetā (1. gs.)) apdzīvotības blīvums pieauga arī tagadējā parka teritorijā. Zināms, ka nocietinātas apmetnes bijušas Balteņu pilskalnā (Rēzeknes raj. Čornajas pag.) un Zeļenopoles Karātavu kalnā (Viseļņicā) – pilskalnā.

Agrajā dzelzs laikmetā (2.-4. gs.) sakarā ar vietējās dzelzs iegūvi un zemkopības strauju ieviešanos, cilvēki no ezeru un upju krastiem pārvietojās uz lauksaimniecībai vairāk piemērotajām zemienēm. Arī Rāznas un citu ezeru apkārtnē tika atstāta; šajā periodā tiek turpināts dzīvot vien jau iepriekšējos periodos izmantotajās dzīvesvietās Jurkovā u.c.

Latgaļus par patstāvīgu baltu etnisko vienību var uzlūkot, sākot ar vidējo dzelzs laikmetu (5.-9. gs.), kad vairāku gadsimtu laikā tagadējās Austrumlatvijas teritorijā konsolidējās kultūras, ko raksturoja apbedīšana gan uzkalniņos, gan līdzenajos kapos. Latgaļu etnoģenēzē zināma loma bija arī austrumbaltu ciltīm un Baltijas somu pārstāvjiem. Šīs konsolidācijas rezultātā latgaļi, sākot ar 10. gs., apdzīvoja tagadējās Vidzemes austrumu daļu un Latgali. Latgaļu vārds pirmo reizi rakstītajos avotos minēts 11. un 12. gs. mijā Senās Krievzemes hronikā „Pagājušo gadu stāsts”. Vēlā dzelzs laikmeta (9.-12. gs.) otrajā pusē notika latgaļu zemju apvienošanās process, kura rezultātā izveidojās valstiskās struktūras – Jersikas un Kokneses kņazistes un Tālavas un Atzeles zemes. Valstiskās struktūras administratīvās sistēmas mazākā vienība bija ciems, kas sastāvēja no vairākām savrupām sētām. Vairāki ciemi apvienojās pilsnovadā, kura centrā atradās nocietināta vieta – pilskalns. Pilsnovadi apvienojās jau minētajās valstiskajās struktūrās. Visu latgaļu zemju apvienošanās procesu pārtrauca vācu krustnešu iebrukums 13. gs. Taču gan ģeogrāfiskais tuvums, gan centieni kontrolēt Daugavas sauszemes un ūdensceļu, gan vēlme iegūt meslus noteica arī Senās Krievzemes kņazu centienus kontrolēt un nostiprināties latgaļu zemēs. Notika savstarpēji karadraudžu sirojumi. Šie sakari veicināja arī kristietības izplatību latgaļu zemēs. Par to liecina rakstītie avoti, piemēram, Indriķa hronika, kurā

minēts, ka pareizticības konfesijas centri ir Jersikā un Koknesē. Par kristietības izplatīšanos liecina arī arheoloģiskajos izrakumos atrastie krustiņi.

No latgaļu zemēm visietekmīgākā un lielākā bija Jersika ar centru Jersikas pilskalnā, ko 13. gs. pēc Indriķa hronikas ziņām jau var apzīmēt par pilsētu. Kādreizējās Jersikas kņazistes teritorijā, kurā ietilpa vismaz deviņi pilsnovadi, atrodas arī Rāznas nacionālais parks. Pie lielākajiem pilskalniem ar apmetnēm varētu būt bijuši arī agrāko pilsnovadu centri. Šāds centrs, iesējams, bijis Vecslobodas pilskalns Kaunatas pagastā, Bondaru pilskalns Mākoņkalna pagastā, Stalidzānu Svilušais kalns (Kara kapi) – pilskalns Andrupenes pagastā.

Salīdzinot ziņas par arheoloģijas pieminekļiem RNP, var secināt, ka no visiem līdz šim zināmajiem 50 objektiem, kas atrodas valsts aizsardzībā, 32 ir datējami. No šiem objektiem vislielākais skaits (17) attiecas tieši uz vēlo dzelzs laikmetu, kad latgaļu zemes sasniedza vislielāko uzplaukumu.

13. gs. vācu iebrukuma un krusta karu laikā latgaļu teritorijas tika pakļautas un sadalītas starp bīskapu un ordeni. Spēcīgākā un lielākā bija Livonijas ordeņa valsts, kas pastāvēja no 13. gs. sākuma līdz 16. gs. vidum. No latgaļu apdzīvotās teritorijas ordeņvalsts sastāvā ietilpa tās dienvidaustrumu daļa līdz robežām ar Polockas kņazisti un Novgorodas – Pleskavas zemi. Te pirmā zināmā ordeņa komturija atradusies Rāznas ezera apkārtnē ar centru Padebešu kalnā. Pirmās netiešās ziņas par šo mūra pili ir no 13. gs. sešdesmitajiem gadiem. Taču vēlāk, līdz ar Dinaburgas pils uzcelšanu pie Daugavas 13. gs. astoņdesmitajos gados, Padebešu kalna pils (Volkenbergas pils) savu stratēģisko nozīmi zaudēja. Par Volkenbergas pils ārējo izskatu 13. gs. grūti spriest, jo šajā laikā vēl nebija izveidojies noteikts nocietinājumu būvju tips. Pieļaujams, ka pils teritorijai tika veidota mūra aizsargsiena, kuras plānojums bija neregulārs un sekoja dabiskajam reljefam.

Daļu no iekarotajām zemēm Livonijas valstī sākotnēji izlēņoja iepriekšējiem īpašniekiem – vietējiem vasaļiem, taču ar laiku vietējo vasaļu skaits ievērojami samazinājās. Krusta karu rezultātā notika arī formāla katoļticības ieviešana, bet 16. gs. pirmajā pusē Livoniju skāra arī reformācijas kustība. Livonijas valsts laikā no (13. gs. sākuma līdz 16. gs. vidum) Latgalē lauku apvidos galvenā dzīvesvieta joprojām bija ciems. Daļa to iedzīvotāju bija saimnieki, kuriem bija zemes īpašumi, daļa bija kalpi – bezzemnieki. Bija arī nebrīvie iedzīvotāji – drelli. Ar 14. gs. sākās līdz tam brīvo zemnieku piesaistīšana zemei. 15. gs. līdz ar nodevām, kas bija jāmaksā muižai, pieauga arī kļaušu daudzums. 16. gs. dzimtbūšanas normas vēl vairāk nostiprinājās un saglabājās līdz pat 19. gs.

Pēc Livonijas kara (1558. – 1583. g.) latgaļu zemes nonāca Polijas – Lietuvas valsts sastāvā, bet pēc poļu – zviedru kara (1600. – 1629.) Vidzeme nonāca Zviedrijas pakļautībā, bet Latgale palika Polijas – Lietuvas sastāvā, tāpēc tur vēl vairāk nostiprinājās katolicisms. Šāda situācija saglabājās līdz 1772. gadam, kad Latgale nonāca Krievijas varā. Sākotnēji Latgale tika pievienota Pleskavas guberņai, bet vēlāk – Vitebskas guberņai.

18. gs. Latgales lauku apdzīvotās vietas dalījās divās grupās – zemes īpašnieku apmetnes (muižas, pusmuižas, ciemi u. c.) un dzimtzemnieku apmetnēs – sādžās un viensētās. Rēzeknes apriņķī sādžā vidēji bija piecas sētas. Lielākā daļa zemes

piederēja muižniekiem, neliela daļa – valstij, baznīcām, klosteriem. Visas lauku apdzīvotās vietas skaitījās kāda zemes īpašuma sastāvā. Sākotnēji muižas kā apdzīvotas vietas centrs bija kungu māja ar augļudārzu. Celtnes bija no koka, arhitektoniskais izveidojums tām bija diezgan radniecīgs vietējām celtnēm, tās visai maz atšķīrās no zemnieku mitekļiem. Vēlākos gadsimtos muižu arhitektūrā atspoguļojās tās tendences un stili, kas parādījās citur Eiropā. Muižu būvniecību sekmēja to īpašnieku centieni iemiesot savu esamību, parādīt savu varu, iespējas un dzimtas izcelsmi. Viens no muižu uzplaukuma periodiem bija 19. gs. sākums un 20. gs. sākums, kad bija izplatīts eklektisma stils – pagājušo gadsimtu stilu izmantojums. Īpaši populārs bija neogotikas stils, izmantoja arī neorenesanses iezīmes. Populārs kļuva t.s. vasarnīcu stils, kad par atdarināšanas vērtām šķīta Šveices zemnieku dzīvojamās mājas. Taču Latgalē muižu arhitektūras attīstību vairāk sekmēja nevis muižniecība kopumā, bet gan atsevišķu muižnieku dzimtu pārstāvju darbība un ieguldījums, mākslinieciskā gaume un intereses. Spilgts piemērs tam ir Lūznavas muižas (Lūznavas pag.) īpašniece Pēterburgas Zinātņu akadēmijas akademiķa profesora S. Kerbedza meita Jevgēnija, kas izvērta plašu filantropisko darbību, uzturēja kontaktus ar Itāliju un Poliju, interesējās par mākslu. Lūznavas muižas dzīvojamā ēka, kas celta 20. gs. sākumā, vairāk atbilst savrupmājas tipam ar jūgendstila iezīmēm. Tā celta no sarkaniem ķieģeļiem, cokolstāvs veidots no plēstiem laukakmeņiem. Muižas visai sarežģītais arhitektoniskais risinājums, šķiet, atspoguļo pašas muižas īpašnieces mākslinieciskos priekšstatus. Par viņas mākslinieciskajām interesēm liecina arī tas, ka Lūznavas muižā bijusi ievērojama mākslas darbu kolekcija, kas veidojās no ārzemju ceļojumu laikā iegādātajiem priekšmetiem. Muižā vasarās uzturējās arī vairāki poļu gleznotāji un tēlnieki, kas tur arī strādājuši un devuši savu ieguldījumu telpu interjera izveidē.

Latgalē, tāpat, kā citos Latvijas novados, latvieši bija zemnieku tauta. Latgalē dominēja mazas, 5 – 10 ha lielas zemnieku saimniecības. Kā lokālu savdabību var uzskatīt dzīvošanu ciemos. Ciemā zemnieka sētas ēkas – dzīvojamā māja, kūts, klēstīka izvietotas cieši blakus ar galiem pret ceļu, pagalmu norobežoja sēta ar vārtiem. Dzīvojamā māja parasti bija vientelpas dūmistaba ar neapkurināmu priekštelpu. Dūmi krāsns kurināšanas laikā izplūda pa logiem un durvīm. Dūmvadi krāsniem parādījās tikai 19. gs. otrajā pusē. Riju un pirti kā ugunsdrošas ēkas būvēja atstatu no dzīvojamām ēkām.

Zemkopības un lopkopības ražības līmenis bija zems, gadsimtiem ilgi tika saglabātas senās tradīcijas darbarīku izgatavošanā un lauksaimnieciskajā ražošanā. Atšķirībā no citiem Latvijas novadiem, Latgalē labību novāca ar sirpjjiem. Vienroci sāka izmantot tikai 19./20. gs. mijā. Arī pēc dzimtbūšanas atcelšanas 1861. gadā pārmaiņas ražošanā norisa ļoti lēni. Zemnieku sētā centās iztikt tikai ar pašu ražojumiem, nodarbojoties arī ar mājamatniecību.

Latgalē attīstīta amatniecības nozare bija podniecība. Trauki bija nepieciešami katrā saimniecībā, tāpēc vietās, kur bija piemērotas māla atradnes, izveidojās podniecības centri. Podnieki, kas ražoja preces pārdošanai, paši tās izvadāja pa ciemiem un maksu ņēma arī “natūrā”. Podniecības centrs bija arī Andrupenē.

Lauku iedzīvotāji vēl 19. gs. otrajā pusē tērpās saskaņā ar senajām tradīcijām, bet audumu un apģērbu bieži vien darināja paši. Latgalē tautas tērps veidojās daudzu kultūru saskarsmes rezultātā. 19. gs. ap 20% no Latgales iedzīvotājiem bija krievi,

pirms tam vairākus gadsimtus tā atradās Polijas – Lietuvas valsts pakļautībā. Bija arī Baltijas somu kultūras ietekme, jo Ludzas apkārtnē 19. gs. mita ap 3000 liela igauņu kopiena. Cieši sakari Latgales iedzīvotājiem bija arī ar baltkrieviem. Pilsētnieki galvenokārt bija poļi un ebreji, bet muižniecība sastāvēja no pārpoļotiem vācu muižniekiem un poļu muižniekiem – ieceļotājiem.

Krievu kopiena Latgalē veidojās, sākot ar 17. gs. otro pusi, kad, bēgot no vajāšanām pēc Krievijas pareizticīgās baznīcas reformas, Latgalē ieradās tūkstošiem vecticībnieku. Viņi apmetās savrupi, līdz ar to vecticībnieku kopienās saglabājās daudzas krievu materiālās un garīgās kultūras tradīcijas. Lai arī Latgales krievu iedzīvotāju materiālajai kultūrai bija kopīgi elementi ar Latgales latviešu materiālo kultūru, taču visumā tās atšķīrās, un šīs atšķirības ilgstoši saglabājās. Pētot Latgales senos tautas celtniecības paraugus, ir konstatēts, ka pat pēc 300 gadiem ir saglabājušās ēku celtniecības, plānojuma un istabu iekārtojuma tradīcijas, kas bija raksturīgas tautas celtniecībai Rietumkrievijas reģioniem, no kuriem Latgalē ieradās krievu pārceļotāji. 19. gs. beigās Latgalē dzīvoja ap 55 000 vecticībnieku ienācēju pēcteču. Liecības par vecticībnieku centriem saglabājušies arī Rāznas nacionālā parka teritorijā. Tāds ir Čornajas pagastā Rečinas vecticībnieku lūgšanu nams (19. gs. beigas). Arī Lūznavas pagasta Ismeros saglabājies 19. gs. sākumā būvētais vecticībnieku kopienas lūgšanu nams, bet Mākoņkalna pagasta Lipuškos savulaik bijusi vislielākā vecticībnieku draudze Baltijā. Tur saglabājies 19./20. gs. mijā celtais lūgšanu nams. Vecticībnieku baznīca atrodas arī Rundēnu pagasta Bļižņevā.

1861. gadā pēc dzimtbūšanas atcelšanas Latgalē un vēlāko gadu cara ukaziem, zemniekiem zemes izpirkšana un pāriešana uz viensētām bija obligāta. Tāpēc 19. gs. beigās vērojams straujš viensētu skaita pieaugums. Viensētā zemnieks ieguva lielāku patstāvību, ērtāku lauku izvietojumu. Šis process turpinājās arī 20. gs. sākumā, līdz to pārtrauca I Pasaules karš. Pēc Latvijas valsts nodibināšanās sādžu dalīšanas process turpinājās. Bija paredzēts no jauna izveidot vēl 80 000 saimniecību, sadalot muižu zemi. Nodalīšanās viensētās pilnīgi izmainīja Latgales apdzīvotības karti. Tomēr, sekojot tradīcijai, zemnieki, kas agrāk bija apvienoti sādžu kolektīvos, arī viensētās saglabāja dažāda rakstura saimnieciskas un sadzīviskas saites, kurām pamatā bija kopienas tradīcijas. Latgales tradīcija bija arī tā, ka neiesakņojās katrai viensētai piešķirtais mājas vārds. Katrai viensētu grupai, kas bija izveidojusies no vienas sādžas, saglabājās senais sādžas nosaukums. Kā viena no senākajām tradīcijām saglabājās ģimeņu dalīšanās, kas atkal noveda pie viensētu grupām ar 2 – 3 jaunsaimniecībām un zemes dalīšanu šņorēs. Viensētās mainījās arī sētu plānojums. Valdīja brīvs ēku izvietojums, atšķirībā no ēkām un sētu no ārtelpas noslēgtā plānojuma sādžās. Patlaban viensētas ēku izvietojumu uzskatāmi var redzēt Krāslavas rajona Andrupenes pagasta etnogrāfiskajā muzejā „Andrupenes lauku sēta”.

Līdz ar Latvijas neatkarības zaudēšanu 1940. gadā un kolektivizācijas pasākumiem, veidojot kolektīvās saimniecības – kolhozus un sovhozus – atkal sākās pretējs process. Latvijas vēsturē viens no traģiskākajiem posmiem saistās ar 1940. gados padomju un vācu varas veiktajām represijām pret Latvijas tautu, kas skāra arī Latgali. Pēc kara zemniekus no viensētām pamazām pārvietoja uz jaunizveidotiem ciematiem. Par to būvniecību 1950. gadā pat tika pieņemts speciāls nolikums par kolhozu centru izveidi. Zemes platības apvienoja un veidoja vienlaidus lauksaimniecības zemju masīvus. Lai ielabotu lauksaimniecības zemes, tika veikti plaši meliorācijas darbi. Tā kā RNP teritorija, pateicoties reljefa saposmojumam, bija piemērotāka lopkopībai

(ganāmpulku izvietojšanai), tad daudzviet tika izveidotas liellopu fermas, pie tam liela daļa no tām bija izvietotas blakus ezeriem. Lauksaimnieciskā saimniekošana kļuva arvien intensīvāka uz tehnikas, iekārtu modernizācijas un pastiprinātas zemes izmantošanas rēķina. Iedzīvotāju pārvietošana uz ciematiem notika piespiedu kārtā. No viensētām uz ciematiem mazākās ēkas tika pārvilkas neizjauktā veidā, lielākās izjauca un ciematā salika no jauna. Netika piešķirtas būvatļaujas un būvmateriāli jaunu savrupētu celtniecībai. Savrupētas ierobežoja arī ekonomiski, uzliekot nodokļus, aizliedzot remontēt ēkas, ievilkt elektrību. Visā Latvijā, tai skaitā arī Latgalē, saskaņā ar kompartijas un valdības 1970. gada lēmumiem, 15 gadu laikā bija paredzēts vispār likvidēt viensētas un visus lauku iedzīvotājus pārvietot uz ciematiem. Šajā laika periodā sāka attīstīties arī rekreācijas (galvenokārt makšķerēšana) un tūrisma nozare. Parka teritorijā pieauga atpūtnieku un tūristu skaits, līdz ar to arī radītā slodze. Kā populārākos objektus varētu minēt Rāznas ezeru un Ežezera. Pie Rāznas ezera tiek izvietoti vairāki atpūtas ciemati, pie Ežezera atpūtas bāze "Ezernieki" utt. Attiecībā uz rekreācijas iespēju attīstību šajā laikā parādās arvien ambiciozāki plāni, taču nākamie vēsturiskie pagriezieni atkal maina situāciju. Šajā periodā daudzviet gan rekreācijas, gan tūrisma, gan dažādi saimnieciskie objekti tiek ierīkoti, nerēķinoties ar vides aizsardzības prasībām. Kopš 1980. gadiem Latvijā sāk veidoties arī dabas aizsardzības sistēma. Tiek dibinātas īpaši aizsargājamās dabas teritorijas t.sk. aizsargājamo ainavu apvidus "Ezernieki", dabas liegums "Salāja ezers", dabas liegums "Ežezera salas", dabas liegums "Lielais Liepu kalns".

Laukos latviešu tradicionālais lauksaimniecības modelis ir viensētu saimniecība, kas tiek atjaunota pēc Latvijas neatkarības atgūšanas 1991. gadā. Iedzīvotājiem tiek atdoti kādreizējie zemes īpašumi, kā rezultātā daļa iedzīvotāju atgriežas viensētās. Attīstoties valsts ekonomikai, pamazām attīstās arī ievērojami apsīkusī lauksaimniecības nozare. Strauji attīstās arī mežsaimniecības nozare. Cita starpā liela vērtība tiek pievērsta arī tūrisma industrijas attīstībai Latgales reģionā. Tūrisma maršrutos līdztekus Latgales un tajā skaitā arī Rāznas nacionālā parka dabas dotumiem tiek iesaistīts arī kultūras mantojums visā tā daudzveidībā. Latvijas valsts virzība uz Eiropas Savienību un vēlāk arī iestāšanās tajā veicina ļoti strauju ekonomisko attīstību. Par nozīmīgu ekonomikas sastāvdaļu kļūst nekustamo īpašumu tirgus, kurš ievērojami ietekmē arī situāciju RNP. Pēdējo piecdesmit gadu laikā būtiski pieaugusi ietekme uz teritorijas dabas vērtībām, tāpēc arvien vairāk aktualizējās nepieciešamība tās aizsargāt. Lai aizsargātu teritorijas dabas un kultūrvēstures vērtības, 2003. gadā tika izveidota jauna īpaši aizsargājamā dabas teritorija dabas parks "Rāzna", bet kopš 2007. gada teritorijai piešķirts nacionālā parka statuss.

Teritorijas vēsturiskās attīstības sociālie aspekti

Papildus dažādiem ekonomiskiem un politiskiem faktoriem teritoriju attīstībā, nozīmīga ir arī sociālās kultūras vide – valoda, tradīcijas, izglītība u.c., tāpēc tālāk sniegts neliels ieskats arī sociālās kultūras vides attīstībā.

Latviešu valoda izveidojās 14. -16. gs. no latgaļu, sēļu, zemgaļu un kuršu valodām, kā arī somu – lībiešu valodām. 17. gs. latviešu valoda nostiprinājās un izplatījās visā Latvijas teritorijā. Tomēr līdz pat mūsdienām latviešu valodā saglabāties lībiskais, vidus un augšzemnieku dialekts. Katrā no tiem ir savas izloksnes. Latgaļu teritorijā latvieši runā vidus dialekta latgaliskajā izloksnē. Var pieņemt, ka latgaļu valoda bijusi

dialektiski ļoti diferencēta. Pēc Latgales pievienošanas Krievijai, arī Latgalē notika pastiprināta pārkrievošana. Kopš 1784. gada Latgales pilsētu maģistrāti pieņēma darbā tikai tādus skolotājus, kas prata krievu valodu. No 1865. Līdz 1904. gadam Latgalē bija spēkā latīņu burtu rakstības aizliegums. Lielākā daļa bērnu palika bez skolas izglītības. Latgalē gan bija izplatīta mājniecības sistēmā zemnieku bērniem. Mājās mācīja lasīt iespiestus tekstus un noskaidrot no galvas katoļu lūgšanas. Tomēr 19. gs. beigās un 20. gs. sākumā Rēzeknes apriņķī, salīdzinot ar pārējo Latvijas teritoriju un Latgali, bija viszemākais lasītpratēju īpatsvars.

Latgaliešu rakstu valodas rašanās ir vēsturiski nosacīta. No 1629. gada Latgale palika katoliskās Polijas pakļautībā un bija administratīvi šķirta no pārējās latviešu teritorijas. Katoļu garīdznieki, īpaši jezuīti, lai nostiprinātu ietekmi tautā, mācījās vietējo valodu, bet ar laiku katoļu garīdzniekiem radās arī vajadzība pēc grāmatām vietējā valodā. Visas pirmās grāmatas, ko izdeva Latgales zemnieku vajadzībām, bija tulkojuši vai sarakstījuši katoļu garīdznieki. 1730. gadā tika izdots pirmais garīgo dziesmu izdevums latgaliski, taču no šī izdevuma neviens eksemplārs nav saglabājies. Pirmā latgaliski iespiestā grāmata, kas saglabājusies līdz mūsu dienām, ir ēvaņģēliju tulkojums, kas iznāca 1753. gadā. Starp senākajiem tekstiem, kas saglabājušies, ir arī 1771. gadā izdotā grāmata „Naboženstvo”. Katoļu garīdznieki sarakstīja arī latgaliešu ābece, kalendārus, lūgšanu grāmatas. Spilgtākā personība senākajā latgaļu rakstu valodas periodā ir garīdznieks un literāts Mihaels (Miķelis) Rots (1721. – 1785.), kurš darbojies kā misionārs Dagdā, bet bieži uzturējies arī Kaunatā un Varakļānos. Viņš sācis veidot draudzes skolas Kaunatā, Bukmuižā un Dagdā. Viņš ir četru grāmatu autors. M. Rots minams arī kā pirmais latgaļu laicīgās dzejas autors. Jāpiezīmē, ka no Kaunatas nāk arī publicists Jezups Macilevičs (1805. – 1872.), kas uzskatāms par latgaliešu laicīgas literatūras aizsācēju. Tā gan vēl nav daiļliteratūra, bet praktisku padomu un pamācību krājumi. Piemēram, 1850. gadā Viļņā izdotajā grāmatā ir doti padomi, kā rīkoties zemniekam, lai izaudzētu labu ražu, kā cept maizi, kā audzēt kartupeļus, darīt alu, gatavot ēst un citi vērtīgi padomi. Rēzeknes rajona Lūznava ir dzimtā puse ievērojamajam dzejniekam un filozofam Robertam Mūkam (R. Avenam).

Pēc Latgales pievienošanās pārējiem Latvijas novadiem 1919. gadā Latgalē notika lielas sociālas un ekonomiskas pārmaiņas. Tika attīstīts skolu tīkls, veicinātas kultūras aktivitātes.

Kopumā latgaliešu valodā ir uzrakstīts plašs literatūras klāsts, kas ietver sakrālo literatūru, kalendārus, dzeju, stāstus, periodiku. Līdz Otrajam pasaules karam šo izdevumu skaits sasniedza apmēram 2000. Padomju laikā latgaliešu valodas pielietojums tika ierobežots, bet trimdā latgaliskās literatūras tradīcija turpinājās. Latvijā pēc neatkarības atgūšanas atkal palielinājās interese par Latgales vēsturi, valodu, literatūru.

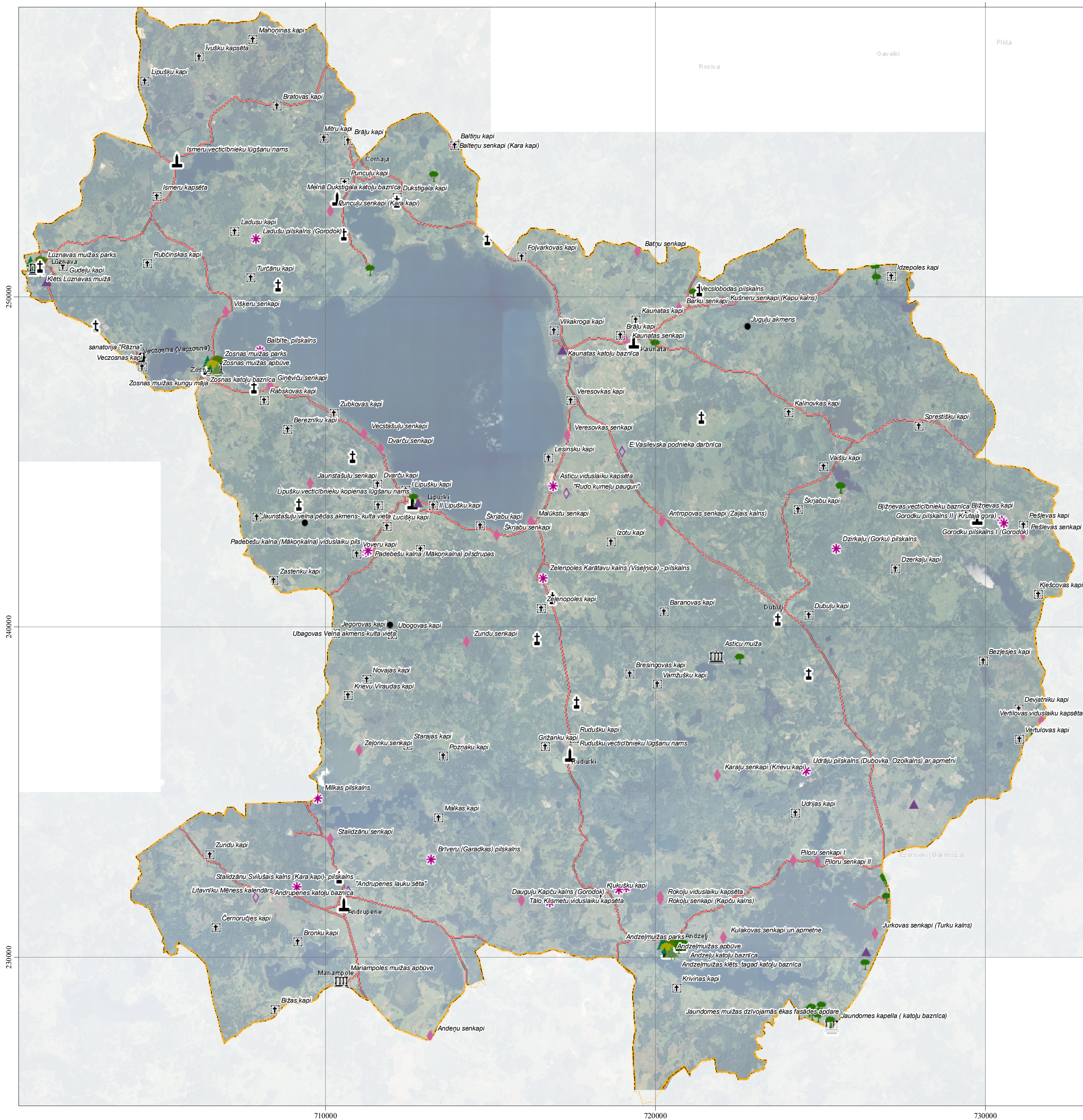
Hronoloģija

- 18000 g. pr. Kr. - ledus laikmets
- 9000 g. pr. Kr. – pirmie cilvēki ienāk Latvijas teritorijā
- 1600. g. pr. Kr. (neolīta beigas) – pirmās zināmās ziņas par cilvēku apmešanos tagadējā Rāznes dabas parka teritorijā
- 500. – 100. g. pr. Kr. (bronzas laikmets) – baltu kultūru formēšanās
- 5. – 9. gs. (vidējais dzelzs laikmets) – latgaļu kā baltu etniskas vienības izveidošanās
- 10. – 12. gs. (vēlais dzelzs laikmets) – latgaļu valstisko struktūru izveidošanās un uzplaukums
- 12. gs. beigas – sākas vācu krustnešu krusta kari Latvijas teritorijā
- 1214. g. – krustneši pakļauj latgaļus
- 1263. gads – celta ordeņa komtura pils Padebešu kalnā (Volkenbergā)
- 13. gs. sākums – 16. gs. vidus – Livonijas valsts, Austrumlatgale ir ordeņa pakļautībā, dzimtbūšanas rašanās un nostiprināšanās
- 1558. – 1583. g. - Livonijas karš, latgaļu zemes nonāk Polijas – Lietuvas valsts sastāvā
- 1600. – 1629. g. - poļu – zviedru karš, Latgale paliek Polijas – Lietuvas sastāvā
- 1654. – 1667. g. krievu – poļu karš, Latgale 13 gadus Krievijas varā
- 1700. – 1721. G. – Ziemeļu karš, Vidzeme un Rīga Krievijas pakļautībā, Latgale (Poļu Vidzeme, Inflantija) paliek Polijas sastāvā
- 1772. g. – Polijas pirmā dalīšana, Latgale nonāk Krievijas Pleskavas guberņas sastāvā
- 1778. g. – Latgale Polockas vietniecības sastāvā
- 1796. g. – Latgali pievieno Baltkrievijas guberņai
- 1802. g. – Latgali iekļauj Baltkrievijas Vitebskas guberņā
- 1861. g. – dzimtbūšanas atcelšana Latgalē, sākas zemnieku pārvietošana uz viensētām
- 1914. g. – I Pasaules karš
- 1918. g. novembris – 1920. g. februāris – Latvijas Brīvības cīņas
- 1919. g. – Latgale apvienojas ar pārējiem Latvijas novadiem
- 1940. g. – Latvijas neatkarības zaudēšana
- 1940. – 1991. Latvijas okupācijas laiks

Izmantotā literatūra

- Indriķa hronika. Rīga, 1993. – 451. lpp.
Alsupe . Amatniecības nozares Latgalē // Arheoloģija un Etnogrāfija, X laidiens. Rīga, 1973., - 81. – 113. lpp.
Brastiņš E. Latvijas pilskalni. Latgale, Rīga, 1928.-166. lpp.
Dunsdorfs E. Latvijas vēsture. Amerikas latviešu apvienība, 1980., - 367. lpp.
Kaminska Rūta. 18. gs. glezniecība Latgalē., Rīga, 1994. – 243. lpp.
Kursīte J., Stafecka A. Latgale: valoda, literatūra, folklorā. Rēzekne, 2003. – 380. lpp.
Latviešu tautas tērpi. III. Zemgale. Augšzeme. Latgale. Latvijas Vēstures muzejs, - 2003. – 365. lpp.
Latvijas pagasti. Enciklopēdija. I., 2001.- 647. lpp.
Latvijas pagasti. Enciklopēdija. II., 2002.- 727. lpp.
Latvijas PSR arheoloģija. Rīga, 1974., - 374. lpp.
Latvijas PSR vēsture. I. sējums. Rīga, 1986., - 400. lpp.
Latvijas senākā vēsture. Rīga., 2001. – 463. lpp.
Latvijas vēstures atlants. Rīga, 1998. – 88. lpp.
Mugurēvičs Ē. Vidus- un Austrumlatvija 13. – 14. g.s. // Arheoloģija un Etnogrāfija, X laidiens. Rīga, 1973., - 27. – 39. lpp.
Ose. I. Latvijas viduslaiku pilis. III. Rīga, 2002., - 503. lpp.
Radiņš. A. Latgaļi. Rīga, 1999.-68. lpp.
Rudovics. A., Rudovica T. Latvijas fiziskā ģeogrāfija. Rīga., 1993.- 110. lpp.
Strods. H. Latvijas lauksaimniecības vēsture. Rīga, 1992., - 287. lpp.
Terentjeva L. No Latgales lauku apmetņu vēstures (18. gs. – 20. gs. sākums) // Arheoloģija un Etnogrāfija, X laidiens. Rīga, 1973., - 215. – 234. lpp.
Zavarina A. Krievu zemnieku dzīvojamās mājas Latgalē // Arheoloģija un Etnogrāfija, XIII laidiens. Rīga, 1979., - 76. – 100. lpp.
Zilgalvis J. Jauni materiāli par Latgales muižu arhitektūru nesenā pagātnē // LZA Vēstis, Nr. 5., 1991. – 54. – 63. lpp.
Zilgalvis J. Muižu arhitektūra Latgalē 19. gs. otrajā pusē – 20. gs. sākumā // LZA Vēstis, Nr. 3., 1991. – 50. – 61. lpp.

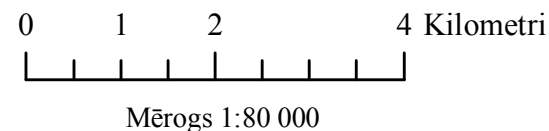
Kultūrvēsturiski nozīmīgie objekti Rāznas nacionālajā parkā



Apzīmējumi	
	Rāznas nacionālā parka robeža
	Galvenie ceļi
Kultūrvēsturiski nozīmīgie objekti	
	akmens- kulta vieta
	apbūve
	baznīca
	cits
	dižkoks
	kapsēta
	krucifikss
	muižas apbūve
	muižas parks
	pieminekļis
	pilskalns
	senkapi



Karte piesaistīta Latvijas koordinātu sistēmai LKS-92
Par kartogrāfisko pamatni izmantota I.G.I.A. sagatavotā ortofoto karte
mērogā 1:10 000 un anotācijas slānis no I.G.I.A. sagatavotās
topogrāfiskās kartes mērogā 1:50 000



Mērogs 1:80 000