

Meža masīva apsaimniekošanas un bioloģisko funkciju nodrošināšanas plāna piemērs Rāznas nacionālā parka teritorijā

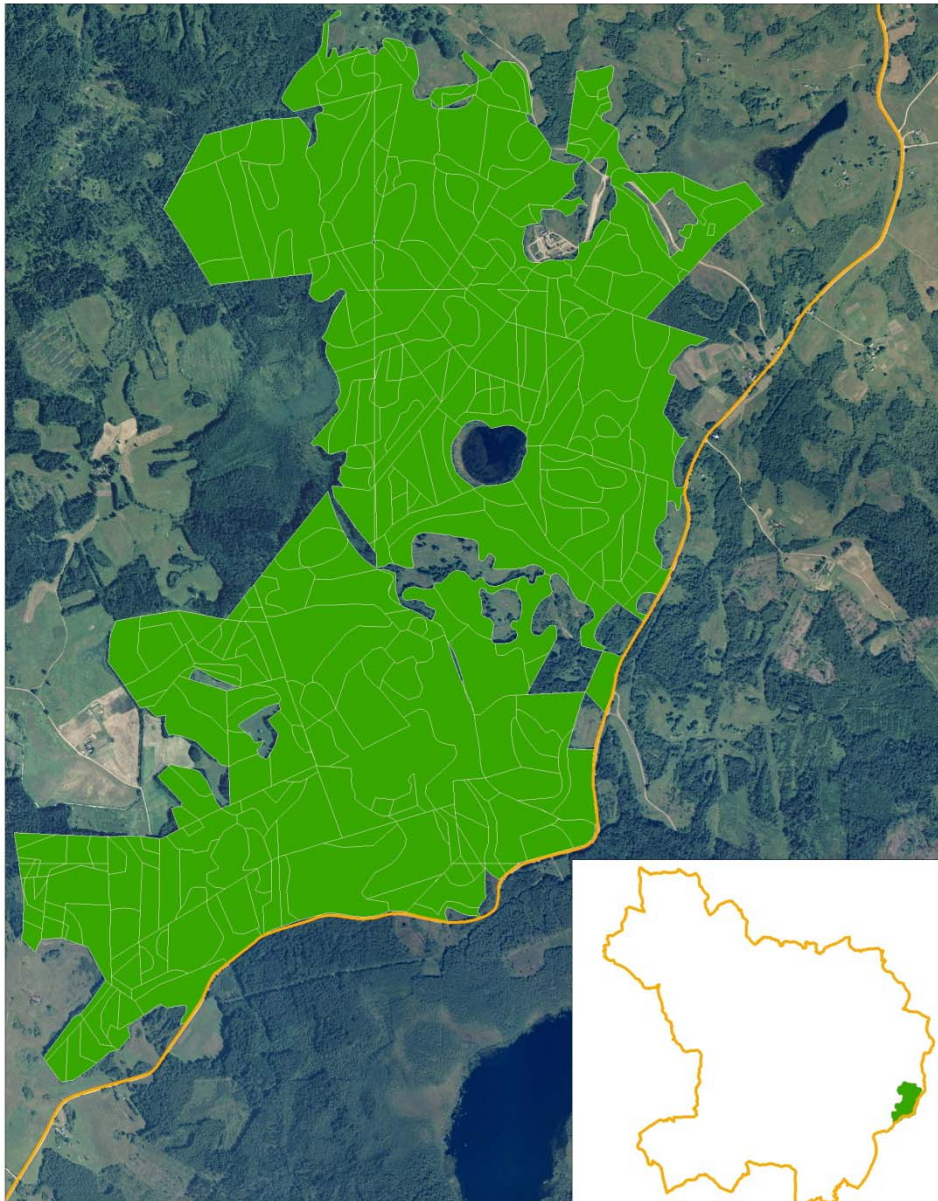
Meža masīvi ir nozīmīgi ekoloģiskie centri (kodoli) ne vien Rāznas nacionālajā parkā, bet visās Latvijas ainavās. Rāznas nacionālajā parkā, kur dominē dažāda veida mozaīkveida ainavas, šiem lokālajiem biocentriem ir īpaša nozīme noteiktu sugu bioloģiskās daudzveidības saglabāšanai un papildināšanai.

Lai arī salīdzinoši nelielus, tomēr arī Rāznas nacionālā parka ainavu struktūrā, iespējams izdalīt vairākus meža masīvus. Novērtējot to bioloģisko vērtību ainavu ekoloģiskā plāna izstrādes laikā konstatēts, ka lielākoties šajās teritorijās koncentrējas nozīmīgas bioloģiskās vērtības, kuru viens no labākajiem indikatoriem ir dabiskie meža biotopi un masīva mežaudžu piemērotība dažādām dzīvnieku un augu sugām. Būtiskākie riski, kas apdraud ne vien mežu masīvu, bet arī mozaīkveida ainavu ar ievērojamu mežu īpatsvaru bioloģiskās daudzveidības saglabāšanu, ir mežu fragmentācija. Virknei mežu bioloģiskās kvalitātēs indikatoru nepietiek vien ar vienu vai atsevišķiem, teritorijā izkaisītiem veciem mežu nogabaliem vai puduriem. Mežu fragmentācijas rezultātā, ko galvenokārt izsauc mežsaimnieciskā darbība, bieži vien tiek likvidēts ekoloģiskais līdzsvars un dabiskais buferis, kas nodrošina dabas vērtību saglabāšanu. Īpaši stipri tas jūtams mozaīkveida ainavās, kur bieži vien daļu no potenciālā bufera teritorijas aizņem lauksaimniecībā izmantojamās zemes.

Lai nodrošinātu mežu masīvu bioloģiskās daudzveidības saglabāšanu nav nepieciešama mežsaimnieciskās darbības aizliegšana visā meža masīvā, bet gan tikai bioloģiski labvēlīgas struktūras pastāvēšanai, nepieciešamo apstākļu nodrošināšanai. Pēc iepriekšējiem pētījumiem gan Rāznas nacionālajā parkā, gan Ziemeļvidzemes biosfēras rezervātā konstatēts, ka bioloģiski, kvalitatīvu mežu nozīmīgs indikators ir pieaugušo un pāraugušo audžu sastopamība. Šādu audžu īpatsvaram masīvā vajadzētu sastādīt vismaz piekto daļu. Vēl par nozīmīgu būtisku faktoru uzskatāms gan dažāda mitruma pakāpju, gan sugu sastāva veco audžu pieejamība, jo tas nodrošina ne tikai viena veida bioloģisko indikatoru eksistenci, bet ievērojami paplašina iespējamo apdzīvotāju loku.

Rāznas nacionālajā parkā, kā vēl viens būtisks apdraudējums kvalitatīvai mežu masīvu saglabāšanai, ir nozīmīgā mežu fragmentācija pa to īpašumu formām. Teorētiski daudz vienkāršāk ir veidot plānveida ilgtspējīgu meža apsaimniekošanu, ja visa meža teritorija pieder vienam vai dažiem īpašniekiem. Rāznas nacionālā parka teritorijā šādu “viena īpašnieka meža masīvu” tikpat kā nav. Līdz ar to parka administrēšanā īpaša vērība jāpiegriež tieši koordinētai darbībai mežu masīvu saglabāšanā un aprobežojumu nepieciešamības skaidrošanā un pamatošanā. Protams, ka saimnieciskās darbības ierobežojumu ietekmētie īpašnieki par meža ciršanas ierobežojumiem vēlas materiālas kompensācijas. Līdz ar to var uzskatīt, ka tās ir viens no būtiskākajiem faktoriem, kas var ietekmēt bioloģiski vērtīgo meža resursu saglabāšanu.

Rāznas nacionālā parka teritorijā izvēlētais meža masīvs ir tipiska – daudzu īpašnieku meža zemju teritorija, ar augstu bioloģisko vērtību. Masīvs novietots parka dienvidaustrumu malā (skatīt 1. attēlu) un pēc Valsts meža reģistra datu bāzēs meža platība tajā ir 474 ha. Meža masīva analīze veikta kamerālos apstākļos pēc pieejamās mežaudžu datu bāzes uz 2008. gada 1. janvāri.

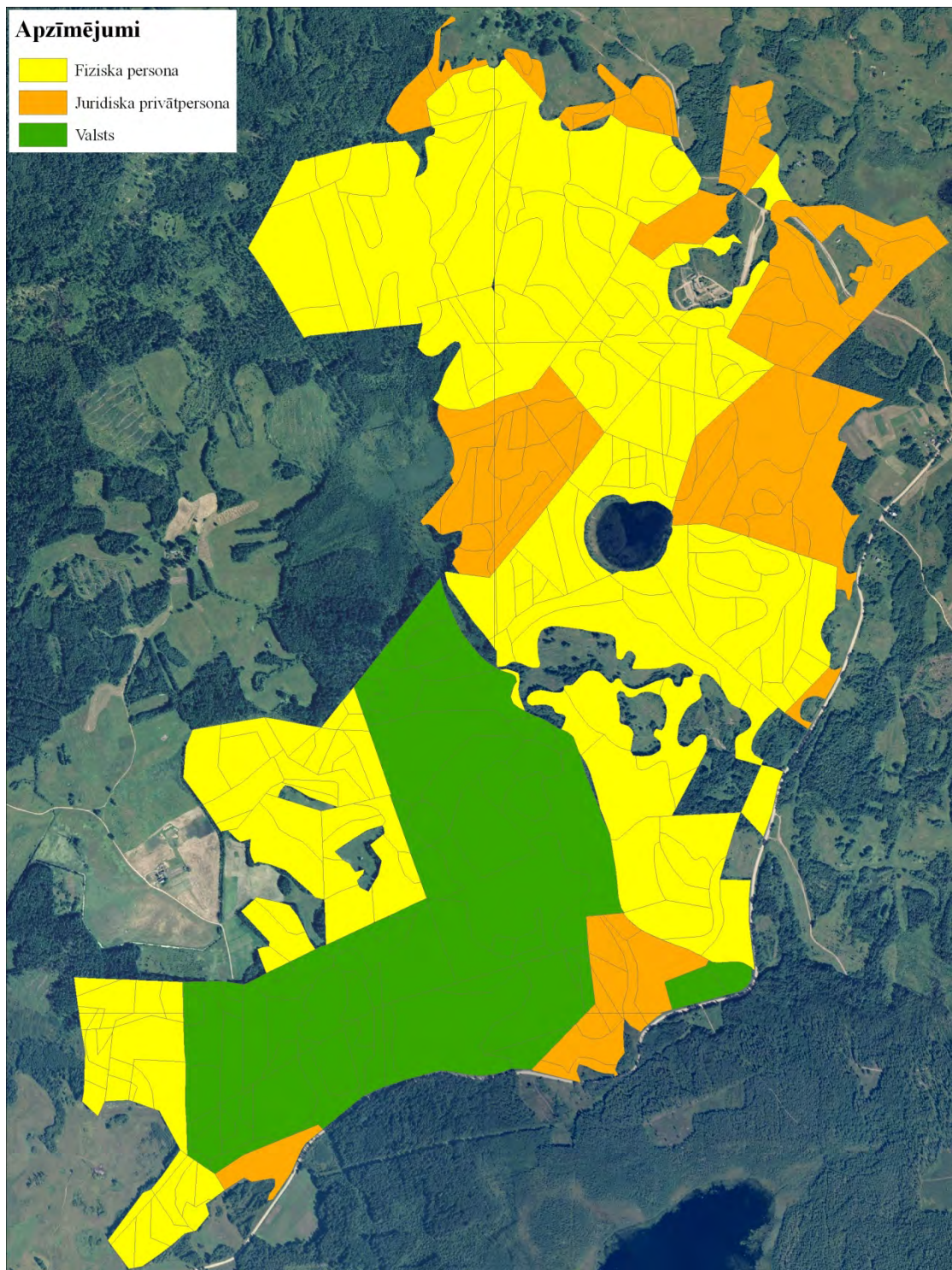


1. attēls. Meža masīva novietojums Rāznas nacionālajā parkā

Mežu zemes masīvā pieder gan valstij, gan fiziskām un juridiskām personām (skat. 1. tabulu, 2. attēlu). Tāpat arī bioloģiskās vērtības konstatētas gan privātajās, gan valsts zemēs.

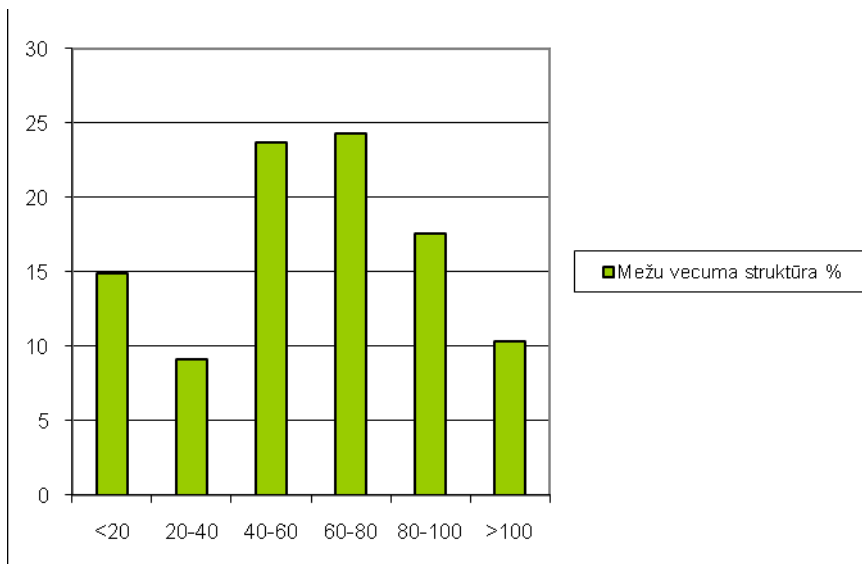
1. tabula. Meža zemju īpašumu sadalījums pa platībām

Īpašnieks	Platība (ha)	Platība (%)
Fiziskas personas	272	57,4
Juridiskas privātpersonas	93	19,6
Valsts	109	23

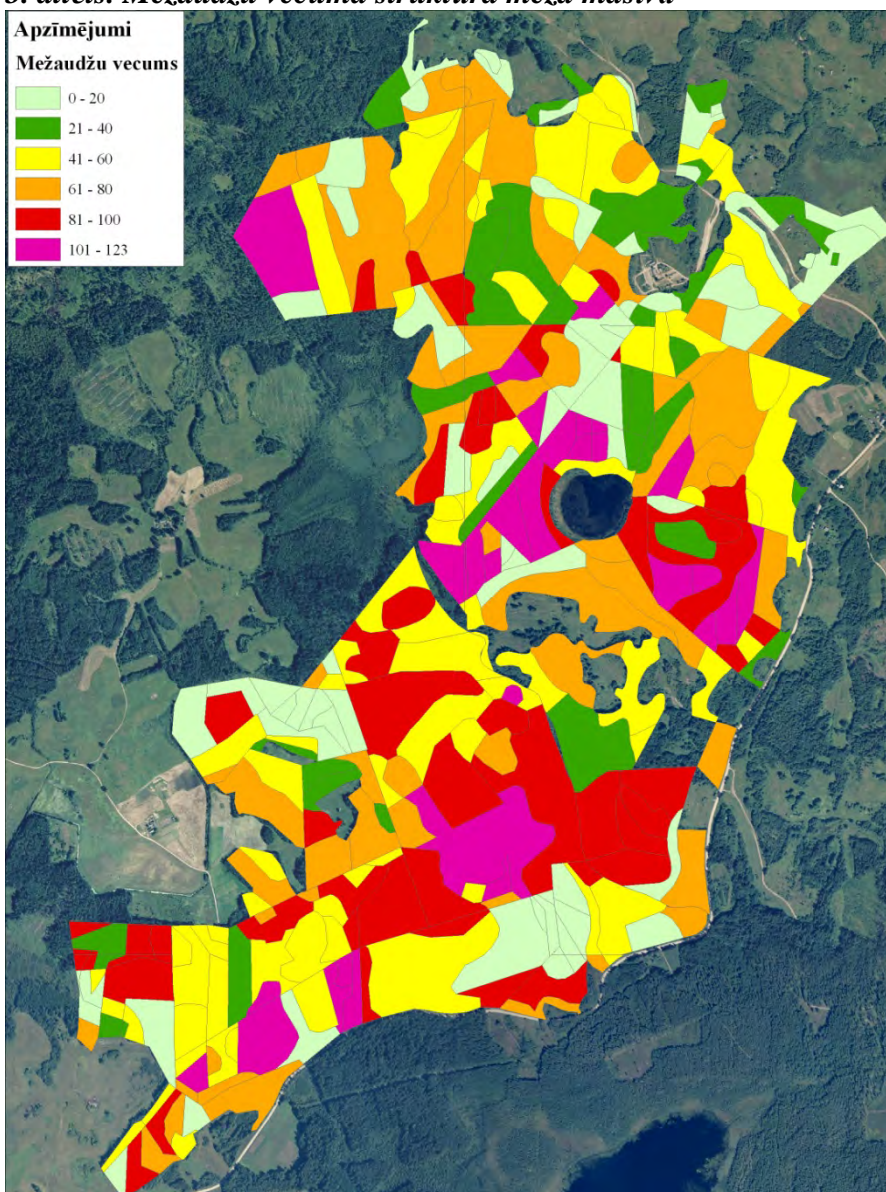


2. attēls. Mežu masīva īpašnieki

Apskatot meža masīva vecuma struktūru (skat. 3., 4. attēlu) redzams, ka mežaudžu vecuma struktūra šajā meža masīvā ir salīdzinoši laba. Būtiskākā problēma ir mežaudzes vecumā no 20-40 gadiem, kuru apjoms ir nepietiekams. Pieaugušu un pāraugušu audžu īpatsvars ir pietiekami liels un tās galvenokārt koncentrējas divos nozīmīgākajos kodolos mežu masīva teritorijā.

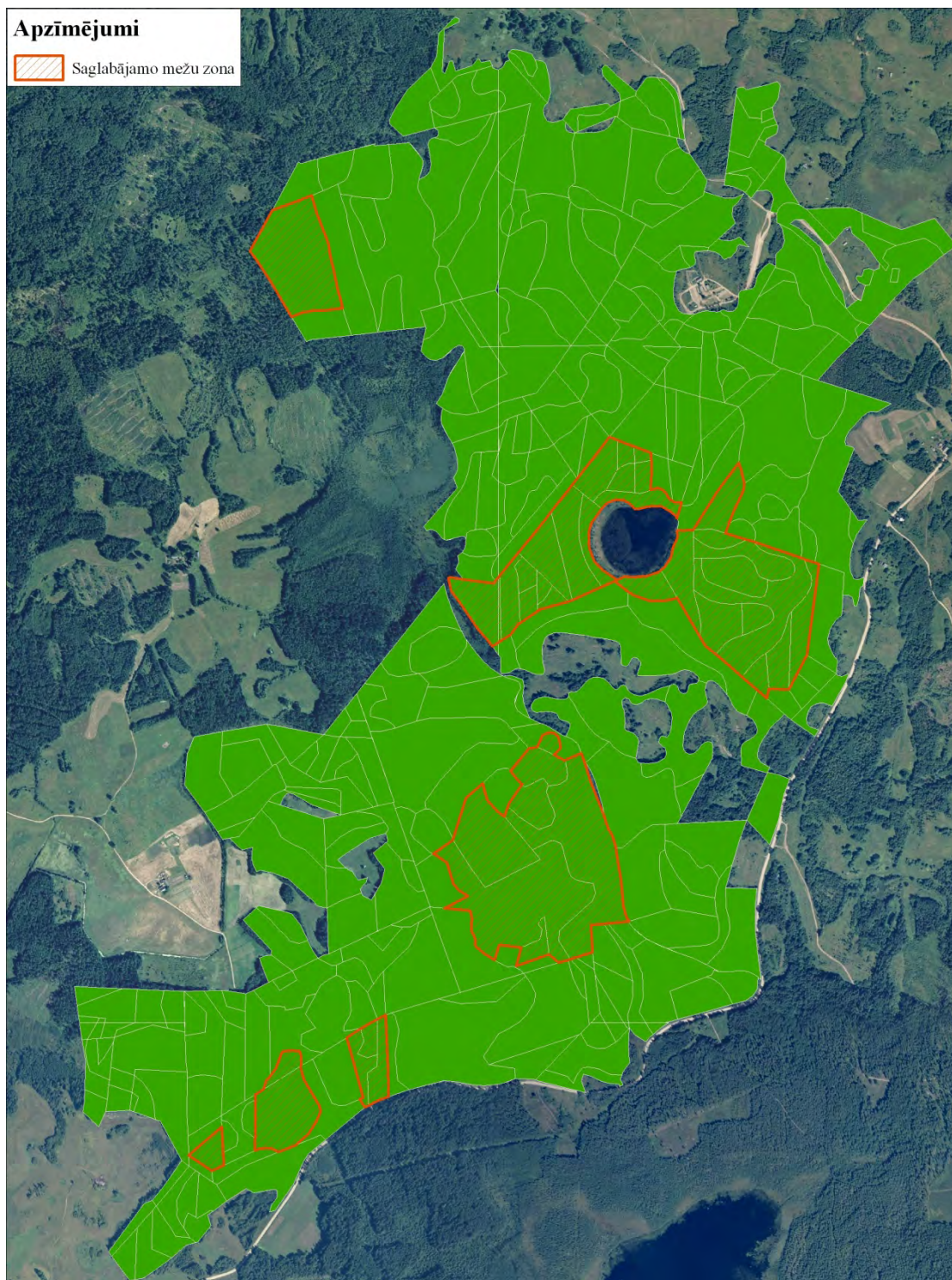


3. attēls. Mežaudžu vecuma struktūra meža masīvā



4. attēls. Mežaudžu karte pēc to vecumiem

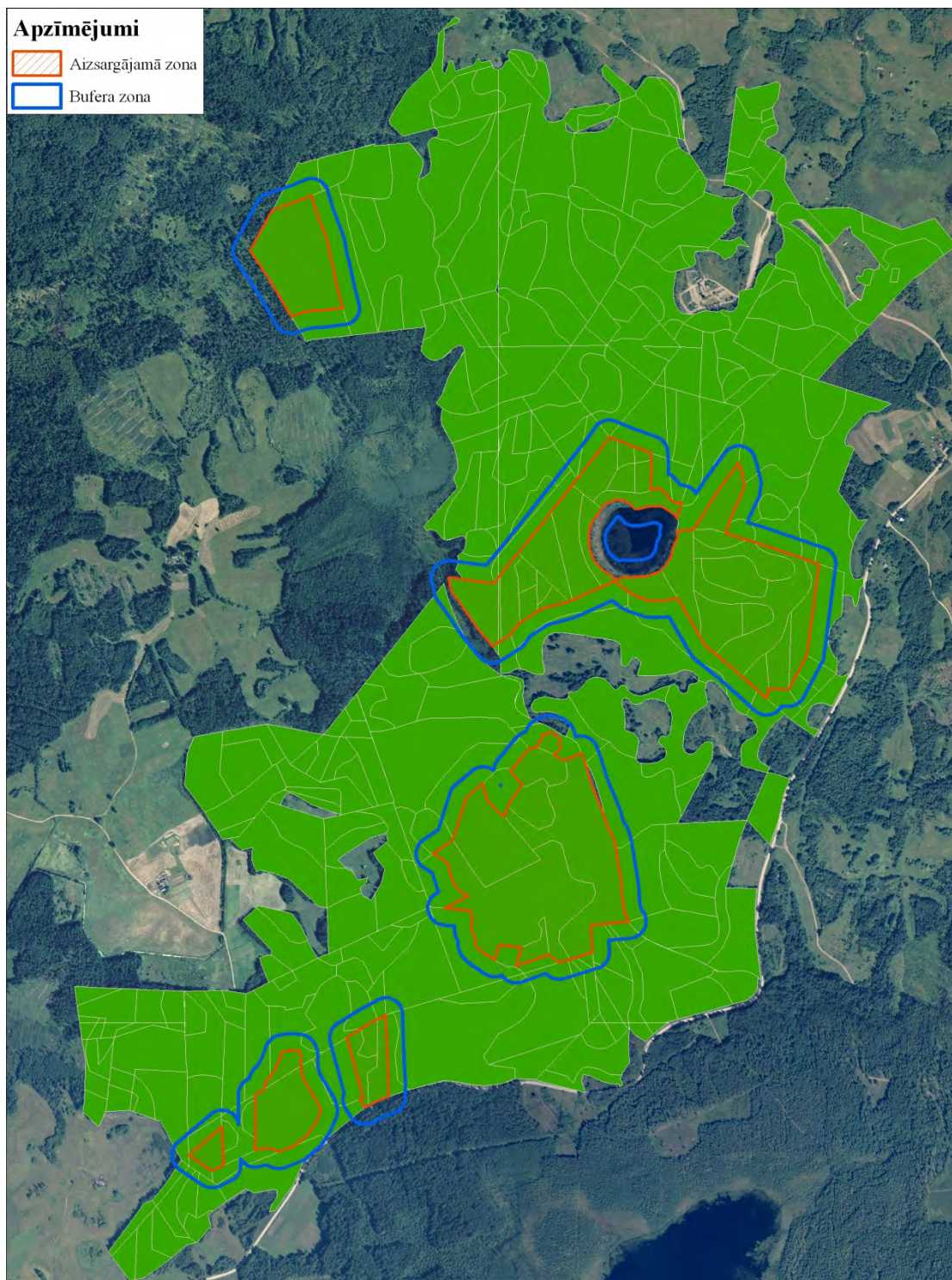
Meža bioloģiskās daudzveidības saglabāšanai un palielināšanai ir nepieciešams nodrošināt šo divu vecāko kodolu un atsevišķu dabisko meža biotopu grupu saglabāšanu, kā arī atsevišķi izvietoto dabisko meža biotopu saglabāšanu. Šajās teritorijās būtu ierobežojama galvenā cirte un rekonstruktīvā cirte (skat. 5. attēlu)



5. attēls. Mežaudzes, kurās netiek veikta galvenā un rekonstruktīvā cirte

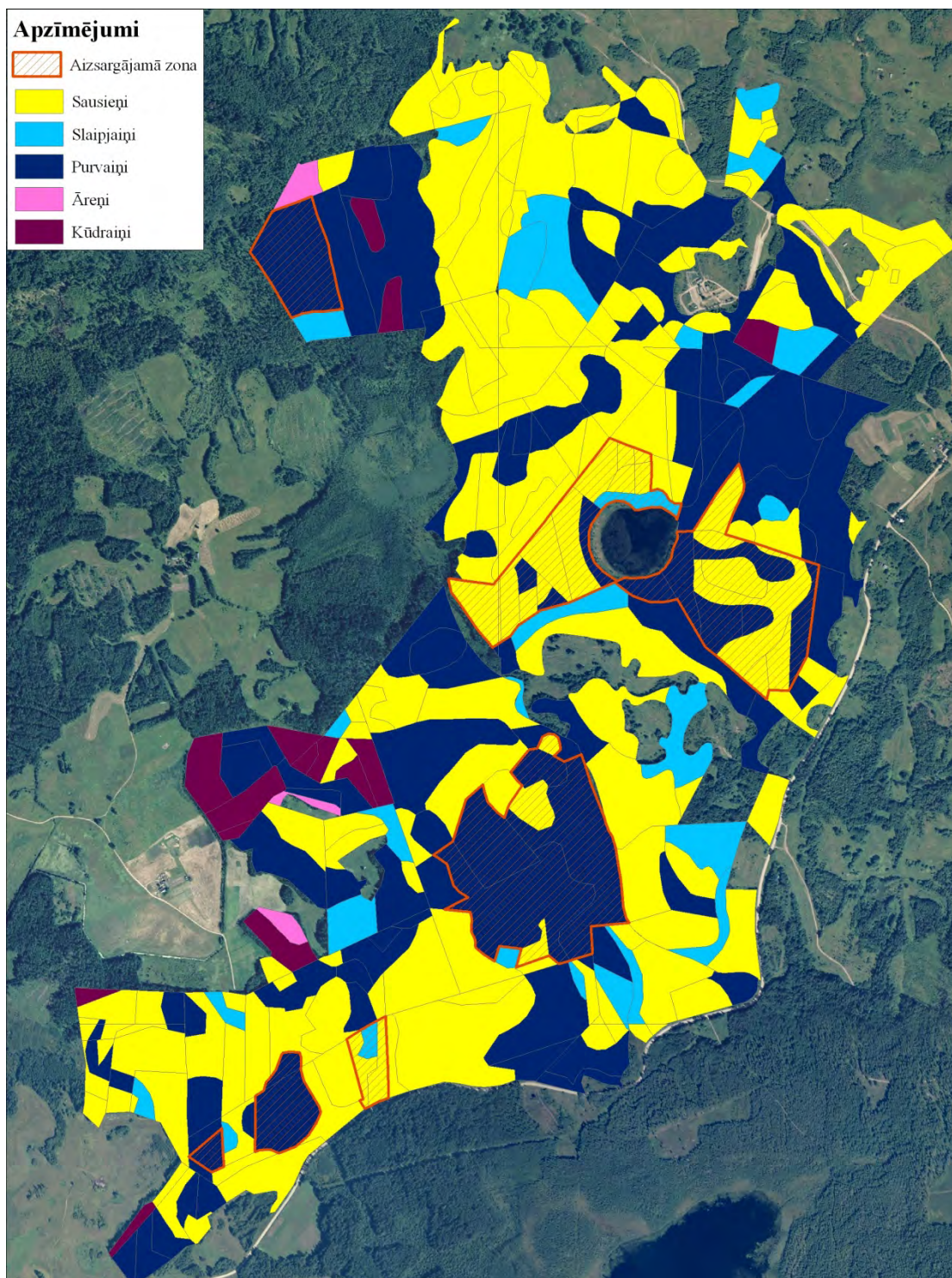
Papildus vecākajām mežaudzēm aizsardzības statusu būtu piemērojams arī ap ezeru esošajiem jaunākajiem meža nogabaliem, nodrošinot saglabājamās zonas

nepārtrauktību. Bioloģiski vērtīgās zonas platība, kurā būtu stingri ierobežota ciršana, sastāda ~15 procentus no meža masīva mežu platības. Papildus ciršanas ierobežojums varētu tikt attiecināts uz ~50 metru bufera joslu (skat. 6. attēlu) ap aizsargājamo zonu, ja nepieciešams, izdalot apakšnogabalus, kurā nebūtu pieļaujama kailcirte, bet kā galvenās cirtes veids tiktu realizēta izlases cirte, saglabājot 1. stāva koku biežību līdz 0,4.

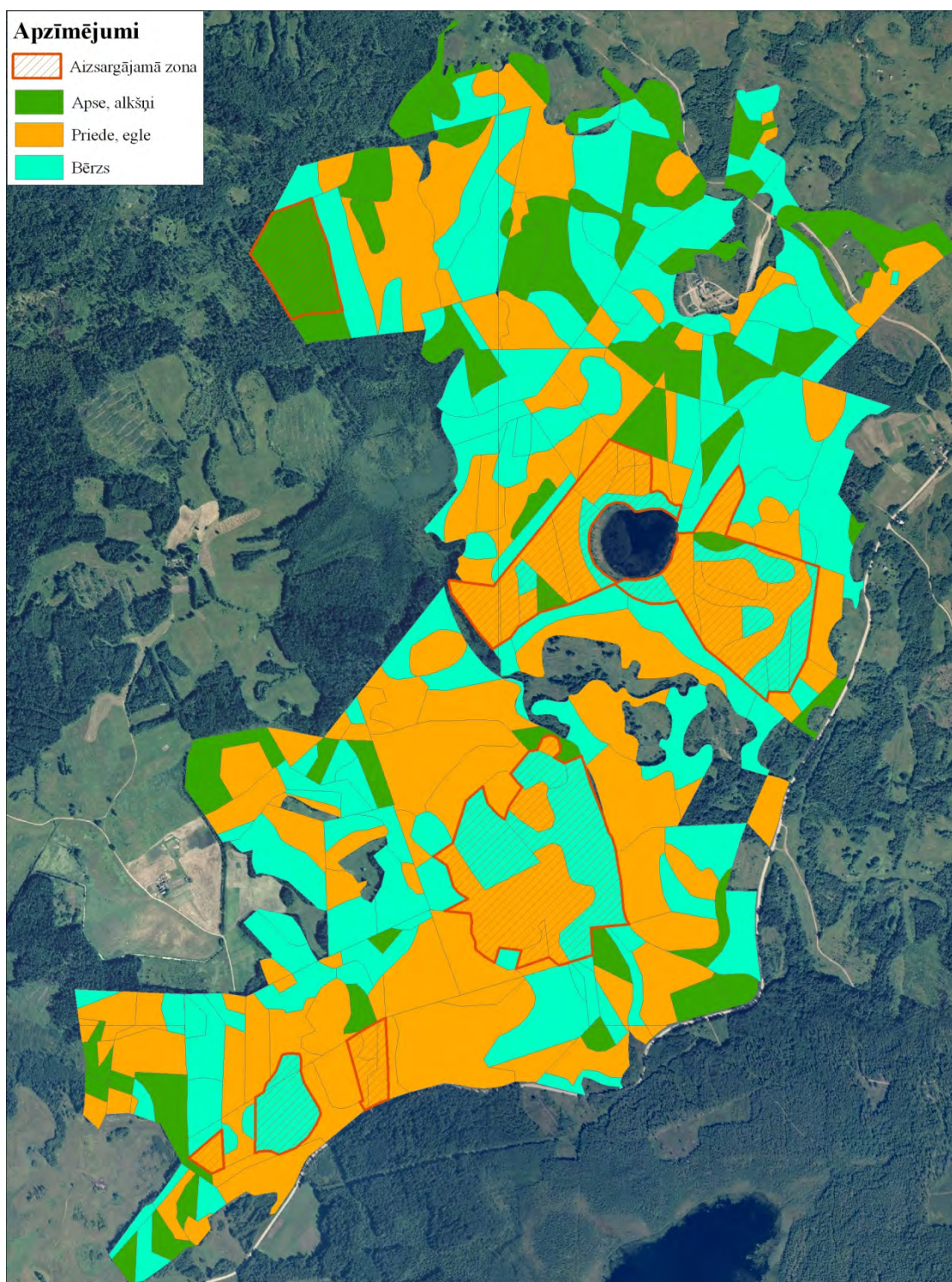


6. attēls. Aizsargājamā zona un tās bufera josla

Šādas aizsargājamās zonas izveide nodrošinātu to, ka vecākie teritorijas meži netiek cirsti un to bioloģiskā vērtība palielinās. Bufera zona būtiski samazinātu ietekmi uz necērtamo teritoriju, no apkārt esošajiem saimnieciskajiem mežiem. Šīs zonas daudzveidība valdošo sugu sastāva ziņā un augšanas apstākļu ziņā nodrošina izcilu potenciālu teritorijas bioloģiskās daudzveidības pieaugumam. Aizsargājamajā zonā sastopami gan sausie, gan slapjie meži, kā arī to valdošo sugu sastāvs nav viendabīgs (skat. 7., 8. attēlu).



7. attēls. Meža masīva augšanas apstākļu struktūra



8. attēls. Meža masīva valdošo sugu grupu sastāvs

Aizsargājamā zonā un tās buferzonā nebūtu pieļaujams nekādas melioratīvas darbības, kas varētu ietekmēt mitro mežu stāvokli, un ceļu būvniecība vai paplašināšana.

Pārējā meža masīva daļa uzskatāma par saimnieciski izmantojamiem mežiem, kuros pieļaujami visi ciršu veidi, ja tie tiek realizēti likumdošanā noteiktajā kārtībā. Protams, no bioloģiskā viedokļa rekomendējama ir izlases ciršu veikšana,

bet tas nav obligāts priekšnosacījums meža masīva bioloģiskās vērtības saglabāšanai. Būtiskākais nosacījums saimnieciski izmantojamo mežu apsaimniekošanā ir veidot tādu vecumstruktūru, audzēm no 0-80 gadiem, kurā katras vecuma klases audzes ir pārstāvētas līdzīgās platībās.