

**Mežirbes aizsardzības plāns 2017.–2026. gadam**

**4. pielikums**

**Miera perioda putnu ligzdošanas laikā pamatojums**

## **Pamatojums mežizstrādes miera perioda noteikšanai putnu ligzdošanas laikā**

Latvijas Ornitoloģijas biedrība  
Sagatavots 2013. g. septembrī

### **Ievads**

Latvijas Ornitoloģijas biedrība (LOB) aicina no 1. aprīļa līdz 30. jūnijam noteikt mežos miera periodu, kurā nenotiek mežizstrāde un jaunaudzū kopšana. Tālāk sniegts pamatojums miera perioda noteikšanai.

### **Normatīvo aktu prasības**

#### ***Eiropas Savienības normatīvo aktu prasības***

Eiropas Parlamenta un Padomes 2009.gada 30.novembra direktīva 2009/147/EK par savvaļas putnu aizsardzību (Putnu direktīva)<sup>1</sup>

Putnu direktīvas 1. pants nosaka: „Šī direktīva attiecas uz visu tādu savvaļas putnu sugu aizsardzību, kas sastopamas to dalībvalstu Eiropas teritorijā, uz kurām attiecas Līgums.”

Direktīvas 5. pants nosaka, ka dalībvalstīm jāveic nepieciešamie pasākumi, lai izveidotu **vispārēju aizsardzības sistēmu visām 1. pantā minētajām putnu sugām**, „jo īpaši aizliedzot:

...

b) apzināti iznīcināt vai bojāt putnu ligzdas un olas vai pārvietot to ligzdas;

...

d) apzināti traucēt putnus, jo īpaši vairošanās un ligzdošanas laikā, ja šādi traucējumi būtiski skar šīs direktīvas mērķus;”

Direktīvas 9. panta 1. punkts nosaka gadījumus, kuros ir pieļaujamas atkāpes no 5. panta prasībām:

„1. Ja nevar rast citu pieņemamu risinājumu, dalībvalstis var atkāpties no 5. līdz 8. panta noteikumiem šādu iemeslu dēļ:

a) - sabiedrības veselības aizsardzības un drošības interesēs,

- lidojumu drošības interesēs,

- lai nepieļautu nopietnu kaitējumu kultūraugiem, lauksaimniecības dzīvniekiem, mežiem, zvejniecībai un ūdeņiem,

- lai aizsargātu floru un faunu;

b) pētniecības un mācību nolūkā, veicot populācijas atjaunošanu, sugu reintrodukciju un šim nolūkam nepieciešamo pavairošanu;

c) lai stingri kontrolētos apstākļos un izlases veidā atļautu nelielā skaitā sagūstīt, turēt vai citādi saprātīgi izmantot dažus putnus.”

<sup>1</sup> <http://eur-lex.europa.eu/LexUriServ/LexUriServ.do?uri=OJ:L:2010:020:0007:01:LV:HTML>

### Eiropas Savienības Tiesas spriedumi

Vienīgā neskaidrība Putnu direktīvas 5. panta attiecināšanā uz mežizstrādi putnu ligzdošanas laikā ir, vai var uzskatīt, ka, veicot mežizstrādi, putnu ligzdas tiek **apzināti** iznīcinātas un putni **apzināti** traucēti. Šaubas varētu radīt tas, ka ligzdu iznīcināšana un putnu traucēšana nav mežizstrādes mērķis. Mums nav zināmi gadījumi, kad ES Tiesa būtu interpretējusi šo normu, bet ir zināmi spriedumi par līdzīgu normu Eiropas Padomes 1992.gada 21.maija direktīvas 92/43/EEK par dabisko dzīvotņu, savvaļas faunas un floras aizsardzību<sup>2</sup> 12. pantā, kas aizliedz direktīvas IV pielikuma a) daļā uzskaitīto sugu „apzinātu gūstīšanu vai nonāvēšanu”, „apzinātu traucēšanu” un „apzinātu postīšanu vai olu vākšanu”.

Lieta C-221/04 Eiropas Komisija pret Spāniju: „Lai būtu īstenojies Direktīvas 12. panta 1. punkta a) apakšpunktā paredzētais nosacījums par apzināto raksturu, ir jāpierāda, ka akta darbības veicējs ir vēlējies aizsargātās dzīvnieku sugas īpatņa sagūstīšanu vai nonāvēšanu vai vismaz **ir pieļāvis šādas sagūstīšanas vai nonāvēšanas iespējamību.**”<sup>3</sup>

Lieta C-6/04 Eiropas Komisija pret Apvienoto Karalisti (ģenerālvokātes Julianas Kokotes secinājumi): „Var palikt neizlemts, kā interpretējams jēdziens “tīši”, kas pretēji 12. panta 1. punkta d) apakšpunktam šeit ir izmantots. No sprieduma lietā par jūras bruņurupuci *Caretta caretta*, šķiet, ka šis jēdziens interpretējams kā **apzināta seku pieļaušana.**”<sup>4</sup>

### *Latvijas normatīvo aktu prasības*

Latvijas likumdošanā Putnu direktīvas prasības pārnestas gk. ar Sugu un biotopu aizsardzības likumu<sup>5</sup>. Likuma 11. pants nosaka aizliegtās darbības ar īpaši aizsargājamo sugu dzīvniekiem, to skaitā putniem. Starp aizliegtajām darbībām ir arī „2) apzināta traucēšana (īpaši vairošanās, mazuļu augšanas, spalvmešanas, ziemas guļas un migrācijas laikā) un dzīvotņu postīšana” un „3) apzināta putnu ligzdu un olu iznīcināšana vai bojāšana, ligzdu pārvietošana, putnu olu lasīšana un iegūšana arī tad, ja tās ir tukšas”.

Putnu direktīvas 1. pielikumā esošais īpaši aizsargājamo putnu sugu saraksts Latvijas likumdošanā pārņemts ar MK 2007. gada 27. marta noteikumiem Nr. 211 „Noteikumi par putnu sugu sarakstu, kurām piemēro īpašus dzīvotņu aizsardzības pasākumus, lai nodrošinātu sugu izdzīvošanu un vairošanos izplatības areālā”<sup>6</sup>.

<sup>2</sup> <http://eur-lex.europa.eu/LexUriServ/LexUriServ.do?uri=CELEX:31992L0043:LV:HTML>

<sup>3</sup>

<http://curia.europa.eu/juris/document/document.jsf?text=&docid=56981&pageIndex=0&doclang=lv&mode=lst&dir=&occ=first&part=1&cid=3833676>

<sup>4</sup>

<http://curia.europa.eu/juris/document/document.jsf?text=&docid=58359&pageIndex=0&doclang=LV&mode=lst&dir=&occ=first&part=1&cid=3833882>

<sup>5</sup> <http://likumi.lv/doc.php?id=3941>

<sup>6</sup> <http://likumi.lv/doc.php?id=155227>

Esošie sezonālie ierobežojumi mežsaimnieciskajai darbībai

MK 18.12.2012. noteikumi Nr. 936 „Dabas aizsardzības noteikumi meža apsaimniekošanā”<sup>7</sup>:

- no 1. aprīļa līdz 30. jūnijam visos mežos aizliegta līdz 10 gadu vecu priežu un lapu koku un līdz 20 gadu vecu egļu mežaudžu kopšana, izņemot jaunaudzes, kur skuju koku vidējais augstums nepārsniedz 0,7 metrus, bet lapu koku vidējais augstums – vienu metru;
- no 1. aprīļa līdz 30. jūnijam ezeru un purvu salās, meža puduros, ūdensteču un ūdenstilpju palienēs, bioloģiski vērtīgās mežaudzēs un aizsargjoslās ap purviem neveic koku ciršanu, augsnes sagatavošanu un meža atjaunošanu ar motorizētu tehniku;
- no 15. aprīļa līdz 30. jūnijam aizliegta galvenā cirte pilsētas mežos;
- no 1. aprīļa līdz 30. septembrim aizliegta galvenā cirte Baltijas jūras un Rīgas jūras līča piekrastes ierobežotas saimnieciskās darbības joslā.

MK 16.03.2010. noteikumi Nr. 264 „Īpaši aizsargājamo dabas teritoriju vispārējie aizsardzības un izmantošanas noteikumi”<sup>8</sup>:

- Dabas liegumos aizliegts veikt mežsaimniecisko darbību no 15. marta līdz 31. jūlijam, izņemot meža ugunsdrošības un ugunsdzēsības pasākumus un bīstamo koku ciršanu un novākšanu;
- Dabas parkos un aizsargājamo ainavu apvidos aizliegts veikt mežsaimniecisko darbību no 15. marta līdz 31. jūlijam, izņemot meža ugunsdrošības un ugunsdzēsības pasākumus, bīstamo koku ciršanu un novākšanu, meža atjaunošanu ar rokas darbarīkiem bez motora, jaunaudžu kopšanu, kur vidējais augstums skuju kokiem ir līdz 0,7 metriem, bet lapu kokiem – līdz vienam metram;

MK 18.12.2012. noteikumi Nr. 940 „Noteikumi par mikroliegumu izveidošanas un apsaimniekošanas kārtību, to aizsardzību, kā arī mikroliegumu un to buferzonu noteikšanu”<sup>9</sup>:

- Buferzonās ap medņu riestu mikroliegumiem aizliegts veikt mežsaimniecisko darbību no 1. marta līdz 31. jūlijam, izņemot ugunsgrēku dzēšanu un meža atjaunošanu, ko veic, izmantojot tikai roku darbu;
- Mikrolieguma buferzonā ir aizliegtas visu veidu cirtes, kokmateriālu pievešana un augsnes mehānizēta sagatavošana šādos laikposmos:
  - ap melnā stārķa, melnās klijas, sarkanās klijas, zivju ērgļa, čūskērgļa, vidējā ērgļa, mazā ērgļa, lielā piekūna, ūpja, vistu vanaga, zaļās vārnas un meža baloža mikroliegumiem – no 1. marta līdz 31. jūlijam;
  - ap jūras ērgļa un klinšu ērgļa mikroliegumiem – no 1. februāra līdz 30. oktobrim.
- Mazā ērgļa aizsardzībai izveidotajos mikroliegumos ir atļauta kaitēkļu bojāto egļu izciršana pēc Valsts meža dienesta sanitārā atzinuma, kā arī sauso vai kritušo koku izvākšana 10 kubikmetru apjomā gada laikā īpašuma robežās no 1. oktobra līdz 31. martam.

<sup>7</sup> <http://likumi.lv/doc.php?id=253758>

<sup>8</sup> <http://likumi.lv/doc.php?id=207283>

<sup>9</sup> <http://likumi.lv/doc.php?id=253746>

## Dabas aizsardzības aspekti

### *Meža putnu aizsardzības un apdraudētības stāvoklis*

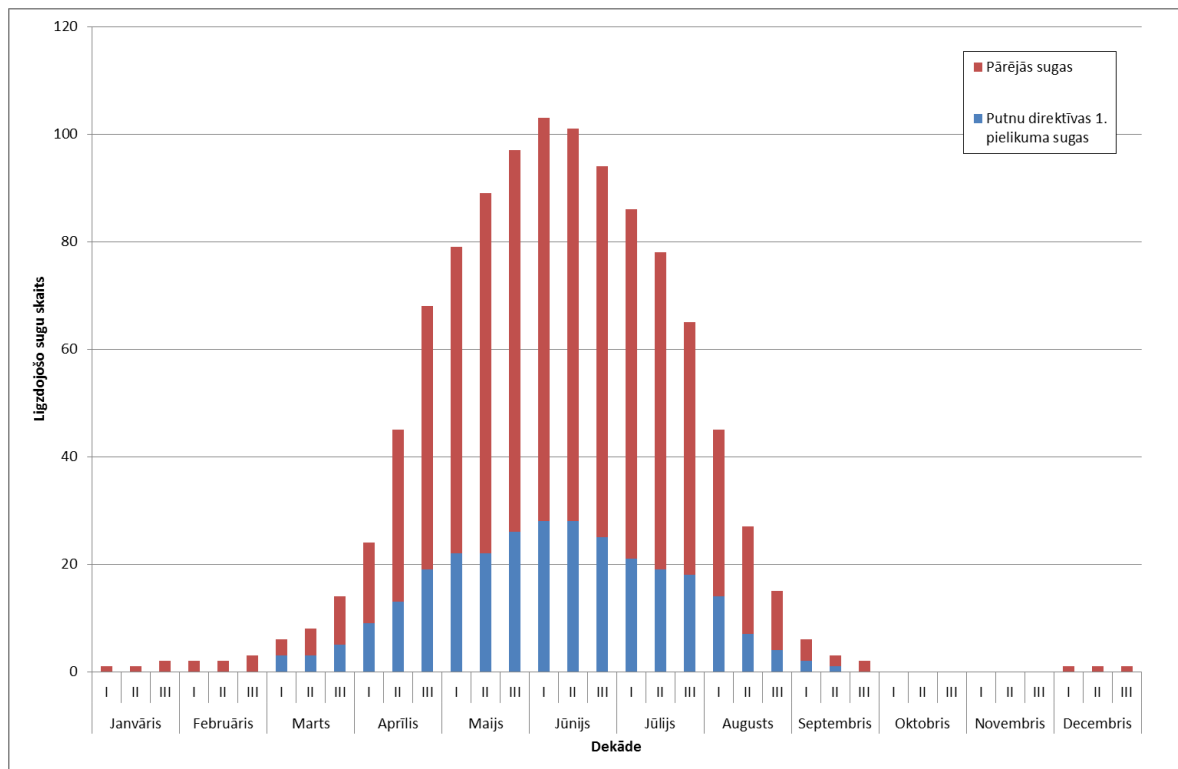
Latvijā ligzdo 103 putnu sugas, kam vismaz daļai populācijas ligzdošanas sezonas laikā nepieciešams mežs (turpmāk tekstā – meža sugas). No šīm sugām 68 (66%) nav paredzēta nekāda juridiskā aizsardzība, izņemot iepriekš minēto Putnu direktīvas prasību aizsargāt visas dabiski sastopamās putnu sugas, bet no juridiski aizsargātajām tikai 19 var veidot mikroliegumus. Vēl astoņu sugu aizsardzībai izveidotas īpaši aizsargājamās dabas teritorijas, taču tās atkarībā no putna sugas ietver vien 0,4–25% populācijas<sup>10</sup>. Astoņām formāli juridiski aizsargātajām sugām specifiski dzīvotņu aizsardzības pasākumi netiek nodrošināti. Protams, daļa šo sugu populāciju ligzdo citu sugu aizsardzībai izveidotās īpaši aizsargājamās dabas teritorijās, mikroliegumos u.tml. vietās, kur netiek veikta mežizstrāde putnu ligzdošanas laikā.

28 no meža putnu sugām ir tādas, kam saskaņā ar MK 2007. gada 27. marta noteikumiem Nr. 211 jānodrošina īpaši dzīvotņu aizsardzības pasākumi. Tās visas, izņemot vienu, ir arī Latvijas īpaši aizsargājamo sugu sarakstā, bet trim no tām netiek veidoti ne mikroliegumi, ne īpaši aizsargājamās dabas teritorijas.

22 (21%) meža putnu sugu ir apdraudēta, no tām septiņām nav nekādas juridiskās aizsardzības un arī divām no formāli aizsargātajām sugām netiek veidoti ne mikroliegumi, ne īpaši aizsargājamās dabas teritorijas.

---

<sup>10</sup> Račinskis E. 2004. Eiropas Savienības nozīmes putniem nozīmīgās vietas Latvijā. Rīga: LOB.

**Ligzdu izpostīšana**

1. attēls. Ligzdojošo meža putnu sugu skaits sadalījumā pa dekādēm.<sup>111213</sup>

Meža putnu ligzdošanas sezona Latvijā ir no decembra sākuma līdz septembra beigām. Putnu direktīvas 1. pielikumā iekļautās sugas (atbilstoši Latvijas likumdošanai – sugas, kurām piemēro īpašus dzīvotņu aizsardzības pasākumus) ligzdo laikā no marta sākuma līdz septembra vidum (1. attēls).

Jaunākie aprēķini liecina, ka AS „Latvijas valsts meži” apsaimniekotajos mežos vien ik gadu laikā no 1. aprīļa līdz 30. jūnijam mežizstrādes dēļ iet bojā vismaz 50,9 tūkstoši putnu ligzdu.

**Aprēķina metodika**

Putnu blīvums iegūts no Latvijas ligzdojošo putnu uzskaišu datiem. Atbilstoši metodikai<sup>14</sup> putnu uzskaites tiek veiktas četras reizes sezonā – marta beigās, aprīļa beigās, maija vidū un jūnija sākumā. Putni tiek uzskaitīti trīs joslās – līdz 25 m, 25–100 m un vairāk nekā 100 m uz abām pusēm no transekta.

Meža putnu blīvuma aprēķināšanai atlasīti tie uzskaišu maršrutu posmi, kuru apkārtnē (100 m zonā uz abām pusēm no maršruta) vismaz 95% no platības aizņēma mežs.

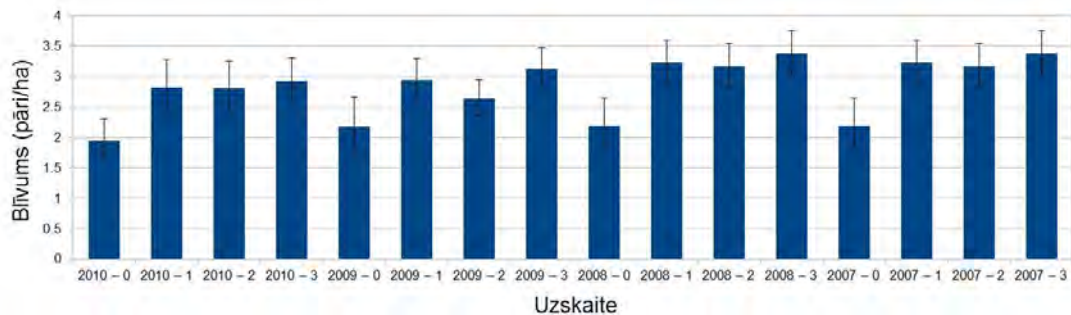
<sup>11</sup> LOB 1998. Latvijas lauku putni. Rīga.

<sup>12</sup> LOB 1999. Latvijas ūdeņu putni. Rīga.

<sup>13</sup> LOB 2002. Latvijas meža putni. 2. izdevums. Rīga.

<sup>14</sup> Auniņš A. 2009. Latvijas ligzdojošo putnu monitoring. Uzskaišu metodika. Rīga: Latvijas Ornitoloģijas biedrība.

Rēķinot blīvumu, izmantota attālumu novērtēšanas (*distance sampling*) metode<sup>1516</sup>, izmantojot *Distance 6.0 Release 2* programmatūru<sup>17</sup>. Putnu blīvums rēķināts atsevišķi katram gadam un katrai uzskaites reizei (2. attēls). Iegūtais rezultāts rāda uzskaitīto putnu blīvumu attiecīgajā uzskaitē, tomēr patiesais blīvums varētu būt augstāks. Metode pieņem, ka maršrutam tuvākajā joslā (līdz 25 m no maršruta) konstatēšanas varbūtība ir 100%, tomēr šis nosacījums visbiežāk neizpildās un ne visi uzskaišu maršrutam tuvākajā joslā sastopamie putni uzskaitē tiek konstatēti<sup>18</sup>. Konstatēšanas varbūtība sugām variē no mazāk nekā 20% mizložņām līdz apmēram 80% žubītei, atkarībā no uzskaites sezonālā laika. Tādēļ ar diezgan lielu pārliecību var apgalvot, ka ligzdojošo putnu patiesais blīvums ir vismaz divas reizes augstāks nekā šobrīd aprēķinātais.



2. attēls. Putnu blīvums Latvijas ligzdojošo putnu uzskaišu maršrutu posmos, kam vismaz 95% iet caur mežu.

Lai aprēķinātu izpostīto ligzdu skaitu, izvēlēts 2010. gads (uz aprēķina veikšanas brīdi pēdējais gads, par kuru apkopoti uzskaišu rezultāti) un tā 2. uzskaitē („vidējā” periodam, kurā tiek aicināts noteikt miera periodu). Šajā uzskaitē konstatētais putnu blīvums ir 2,8 pāri/ha.

Dati par mežizstrādes apjomiem aprīlī–jūnijā iegūti no Zemkopības ministrijas vēstules Latvijas Ornitoloģijas biedrībai (20.09.2012. Nr. 3.2-3/3378/2012), kurā minēts, ka AS „Latvijas valsts meži” ik gadu laika posmā no 1. aprīļa līdz 30. jūnijam veic mežizstrādi vidēji 9576 ha platībā un ka 2012. g. jaunaudžu kopšana minētajā periodā notikusi 8600 ha platībā.

Pieņemts, ka platībā, kurā no 1. aprīļa līdz 30. jūnijam veikta mežizstrāde vai jaunaudžu kopšana, gājušas bojā visas putnu ligzdas, tāpēc bojāgājušo ligzdu skaits rēķināts pēc šādas formulas:  $(9576 + 8600) \times 2,8 = 50892,8$

Apsvērumi par labu tam, ka faktiski izpostīto ligzdu skaits varētu būt mazāks:

- Nav zināms, vai 100% uzskaitēs konstatēto putnu arī uzbūvē ligzdas.

<sup>15</sup> Buckland S.T., Andreson D.R., Burnham K.P., Laake J.L., Borchers D.L., Thomas L. 2001. Introduction to Distance Sampling. Oxford: Oxford University Press.

<sup>16</sup> Buckland S.T., Andreson D.R., Burnham K.P., Laake J.L., Borchers D.L., Thomas L. (eds) 2004. Advanced Distance Sampling. Oxford University Press.

<sup>17</sup> Thomas L., Buckland S.T., Rexstad E.A., Laake J.L., Strindberg S., Hedley S.L., Bishop J.R.B., Marques T.A., Burnham K.P. 2010. Distance software: design and analysis of distance sampling surveys for estimating population size. – Journal of Applied Ecology, 47: 5-14. DOI: 10.1111/j.1365-2664.2009.01737.x

<sup>18</sup> Royle J.A., Dawson D.K., Bates S. 2004. Modeling abundance effects in distance sampling. – Ecology, 85: 1591-1597

- Iespējams, ka gadījumos, kad netiek veikta kailcirte, netiek bojā 100% ligzdu, kas atrodas teritorijā, kurā tiek veikta mežizstrāde vai jaunaudžu kopšana.

#### Apsvērumi par labu tam, ka faktiski izpostīto ligzdu skaits varētu būt lielāks:

- Aprēķins attiecas tikai uz ierosināto miera periodu (aprīlis–jūnijs), nevis visu sezonu, kad mežos sastopamas apdzīvotas putnu ligzdas.
- Aprēķins balstās tikai uz vienu no četrām uzskaitēm. Lai gan daļa konstatēto putnu starp uzskaitēm pārklājas, kopējais maršrutā sastopamo putnu skaits ir lielāks nekā jebkurā atsevišķā uzskaitē.
- Aprēķinā pieņemts, ka putnu konstatēšanas varbūtība maršrutam tuvākajā joslā ir 100%, lai gan zināms, ka arī šajā joslā visi putni netiek konstatēti.

Papildus iepriekš minētajiem apsvērumiem jāņem vērā, ka aprēķins attiecas tikai uz AS „Latvijas valsts meži” apsaimniekotajiem mežiem. Lai gan varētu gaidīt, ka laikā no 1. aprīļa līdz 30. jūnijam mežizstrāde pārējos mežos notiek mazākā apjomā nekā AS „Latvijas valsts meži” apsaimniekotajos mežos, ir skaidrs, ka Latvijā kopumā mežizstrādē bojāgājušo putnu ligzdu skaits ir būtiski lielāks nekā aprēķinātie 50,9 tūkstoši.

#### **Traucējums**

Pētījumi par mežsaimnieciskās darbības traucējumu ietekmi uz putniem Latvijā veikti tikai par vienu sugu – melno stārķi<sup>19</sup>. Konstatēts, ka šai sugai neproduktīvu ligzdošanas sezonu var izraisīt gan neliels traucējums ligzdas tuvumā, gan intensīvs traucējums tālāk. Gados, kad traucējumu nav, sekmīgas ligzdošanas varbūtība ir 0,718, bet gados ar traucējumiem tā samazinās līdz 0,184. Laika gaitā mežsaimnieciskās darbības ietekme uz stārķu ligzdošanu ir būtiski palielinājusies.

Melnais stārķis ir vienīgā putnu suga, kas šādā aspektā Latvijā īpaši pētīta, taču zināms, ka mežsaimniecības radītais traucējums negatīvi ietekmē arī citas īpaši aizsargājamās putnu sugas, piemēram, mazo ērgli<sup>20</sup>, jūras ērgli<sup>21</sup>, rubeni<sup>22</sup>. Zināms arī, ka troksnis traucē medņu rieta norisi<sup>23</sup>.

#### **Citas ietekmes**

Līdzīgi pētījumi Latvijā nav veikti (nav zināmi), bet Igaunijā izstrādātajā materiālā<sup>24</sup> norādīts vēl uz šādām pavasara-vasaras mežizstrādes negatīvajām ietekmēm:

- augsnes veidošanās palēnināšanās vai apstāšanās;
- augsnes mitruma režīma pārmaiņas un erozija;
- koku barošanās apstākļu pasliktināšanās;

<sup>19</sup> Strazds M. 2011. Melnā stārķa saglabāšanas ekoloģija Latvijā. Disertācija. Rīga: Latvijas Universitāte.

<sup>20</sup> Meyburg B.-U., Haraszthy L., Strazds M., Schäffer N. 1997. European Union Species Action Plan for Lesser Spotted Eagle (*Aquila pomarina*)

<sup>21</sup> Helander B., Stjernberg T. 2002. Action Plan for the conservation of White-tailed Sea Eagle (*Haliaeetus albicilla*). BirdLife International.

<sup>22</sup> Liepa V., Račinskis E., Kalvāns A., Hofmanis H. 2003. Rubeņu *Tetrao tetrix* aizsardzības plāns Latvijā. Latvijas Ornitoloģijas biedrība.

<sup>23</sup> Hofmanis H., Strazds M. 2004. Medņa *Tetrao urogallus* L. aizsardzības plāns Latvijā. Rīga: Latvijas Ornitoloģijas biedrība.

<sup>24</sup> Lõhmus A., Eesti Ornitoloogiaühingu linnukaitsekomisjon 1999. Eesti metsalinnustiku kaitse. Tartu.



- sēņu ražas samazināšanās;
- zemsedzes augu bojāšana;
- saglabāto koku bojāšana un tai sekojoša masveida bojāeja;
- patogēnu labāka izplatīšanās.

### Sabiedrības viedoklis

#### „Latvijas Fakti” veiktā aptauja<sup>25</sup>

Pēc Latvijas Ornitoloģijas biedrības pasūtījuma 2008. gadā „Latvijas Fakti” veica iedzīvotāju aptauju, lai noskaidrotu sabiedrības attieksmi pret mežsaimniecisko darbību putnu ligzdošanas laikā.

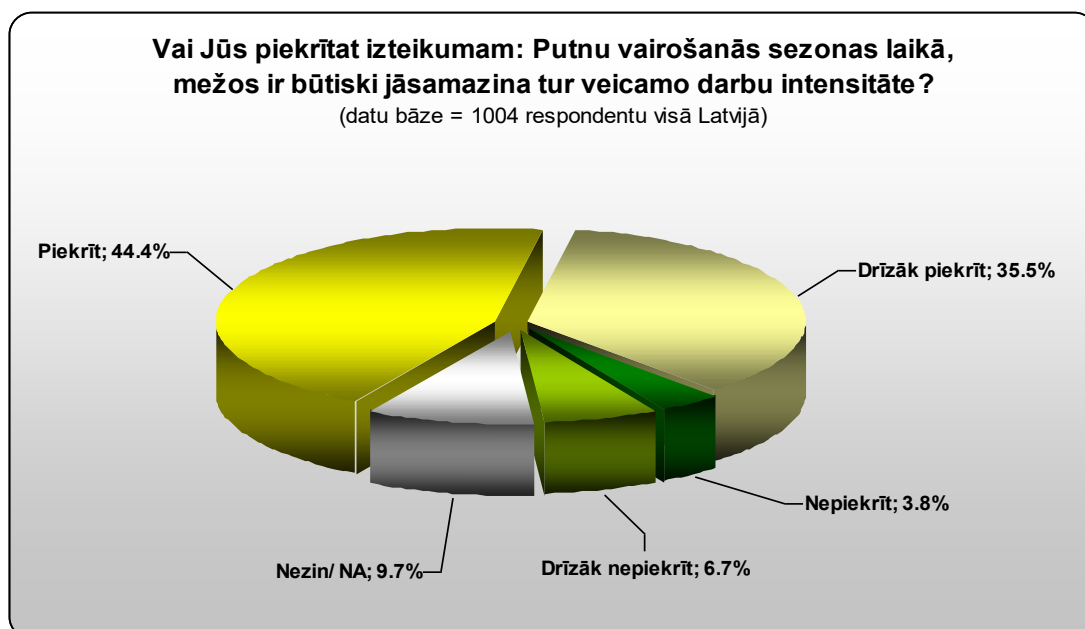
Aptaujā pēc stratificētās nejaušības principa tika iekļauti 1004 Latvijas Republikas pastāvīgie iedzīvotāji vecumā no 15 līdz 74 gadiem. Aptauja tika veikta izmantojot tiešās (personīgās) intervēšanas metodi respondentu dzīves vietās.

Aptaujas jautājums:

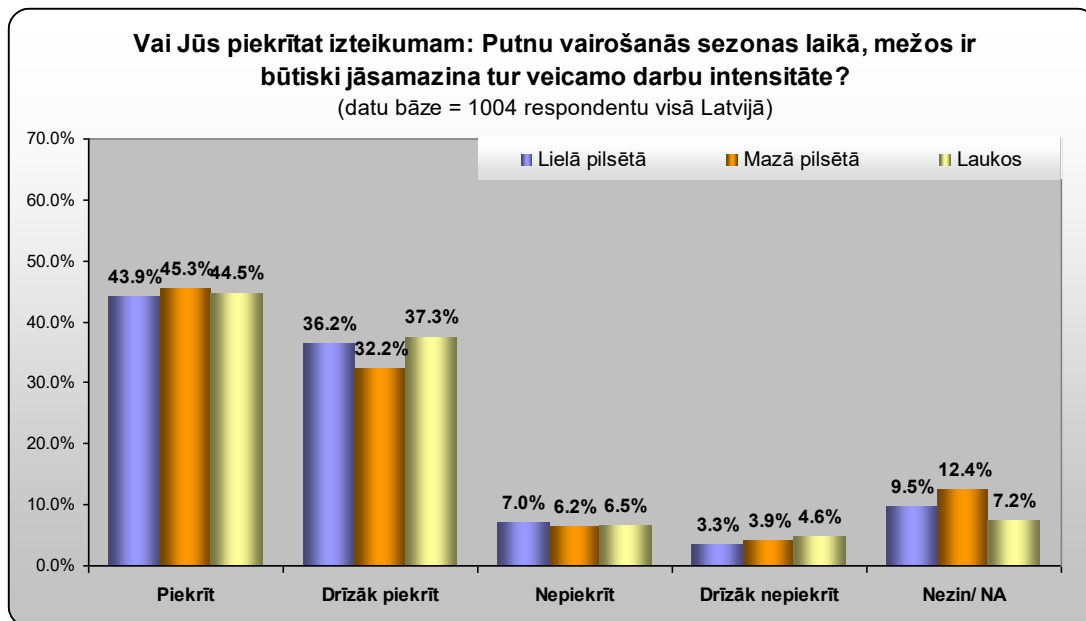
“Es nolasišu izteikumu, un Jūs, lūdzu, pasakiet man, vai Jūs tam - piekrītat, drīzāk piekrītat, drīzāk nepiekrītat vai nepiekrītat?”

- Putnu vairošanās sezonas laikā - no aprīļa sākuma līdz Jāņiem - mežos ir būtiski jāsamazina tur veicamo darbu intensitāte, atļaujot veikt tikai to, ko citā laikā nevar darīt.”

Aptaujas rezultāti parādīja, ka iepriekš minētajam apgalvojumam piekrīt vai drīzāk piekrīt 79,9% Latvijas iedzīvotāju.



<sup>25</sup> Attieksme pret mežos veicamo darbu intensitāti putnu vairošanās sezonas laikā. Sabiedriskās domas aptauja. „Latvijas Fakti”. 2008. gada septembris.



### ***LOB veiktā aptauja***

Ņemot vērā to, ka LOB veiktā aptauja tika īstenota caur LOB interneta lapu, tās rezultātus nevar uzskatīt par reprezentatīviem Latvijai kopumā (var pieņemt, ka vairākums LOB interneta lapas apmeklētāju ir ar noslieci par labu dabas aizsardzībai), tomēr daļa no iegūtajiem rezultātiem ir atzīmēšanas vērti.

Aptaujā piedalījās 435 respondenti, no kuriem 115 (26,4%) bija meža īpašnieki (tātad to īpatsvars bija lielāks nekā Latvijā kopumā). 130 (29,9%) respondentu bija norādījuši, ka to ienākumi ir atkarīgi no meža.

Kopumā mežizstrādes pārtraukuma putnu ligzdošanas laikā atbalstu pauda 84% respondentu. Meža īpašnieku un iedzīvotāju, kuru ienākumi ir atkarīgi no meža, atbalsts bija mazāks, tomēr arī šajos gadījumos mežizstrādes pārtraukumu atbalstīja absolūtais vairākums, attiecīgi 77% un 80,8%.

### ***Petīcija***

Laikā no 2012. gada 14. maija līdz 31. jūlijam interneta lapā [www.necertpavasari.lv](http://www.necertpavasari.lv) 3159 cilvēki, no kuriem vairāk nekā 90% bija Latvijas iedzīvotāji vai ārzemju latvieši parakstīja aicinājumu ministru prezidentam Valdim Dombrovskim putnu vairošanās sezonu laikā no 1. aprīļa līdz 30. jūnijam noteikt par kluso periodu, kura laikā nenotiek meža ciršana un netiek veikta jaunaudžu kopšana.

### **Galvenie secinājumi**

1. Putnu ligzdu postīšana (precīzāk – šādas postīšanas pieļaušana meža apsaimniekošanu regulējošajos normatīvajos aktos) ir neatbilstoša Putnu direktīvai neatkarīgi no izpostīto ligzdu skaita un to izpostīšanas ietekmes uz populāciju būtiskuma.

2. Putnu ligzdu postīšanu var uzskatīt par apzinātu arī tad, ja tā nav mežizstrādes mērķis, bet mežizstrādes veicējs apzinās, ka tā darbības rezultātā putnu ligzdas tiek izpostītas.
3. Mežizstrāde, neatkarīgi no tās ekonomiskās nozīmes, nav iemesls, kura dēļ iespējama atkāpe no Putnu direktīvas prasībām.
4. Putnu direktīvas prasības Latvijā pārņemtas ar Sugu un biotopu aizsardzības likumu, un spēkā esošie normatīvie akti jau nosaka vairākus sezonālus ierobežojumus mežizstrādei un jaunaudžu kopšanai, tomēr netiek nodrošināta Putnu direktīvā prasītā „vispārējā aizsardzības sistēma” visu dabiski savvaļā sastopamo putnu sugu aizsardzībai.
5. Katru gadu laikā no 1. aprīļa līdz 30. jūnijam AS „Latvijas valsts meži” apsaimniekotajos mežos vien mežizstrādes un jaunaudžu kopšanas dēļ iet bojā vismaz 50,9 tūkstoši putnu ligzdu. Ticami, ka kopējais mežsaimnieciskās darbības izpostīto ligzdu skaits ir būtiski lielāks.
6. Mežsaimnieciskās darbības dēļ iet bojā arī īpaši aizsargājamu un apdraudētu putnu sugu ligzdas, jo tikai nelielai daļai šo sugu populāciju ir nodrošināta praktiska aizsardzība.
7. Mežsaimnieciskās darbības traucējums būtiski negatīvi ietekmē melnā stārķa populāciju. Ticama ir negatīva ietekme arī uz citām īpaši aizsargājamām putnu sugām.
8. Latvijas iedzīvotāju vairākums atbalsta miera perioda noteikšanu putnu ligzdošanas laikā. Mežizstrādes ierobežojumus atbalsta arī daļa meža īpašnieku un iedzīvotāju, kuru ienākumi ir atkarīgi no meža.