



## Par īpaši aizsargājamām dabas teritorijām

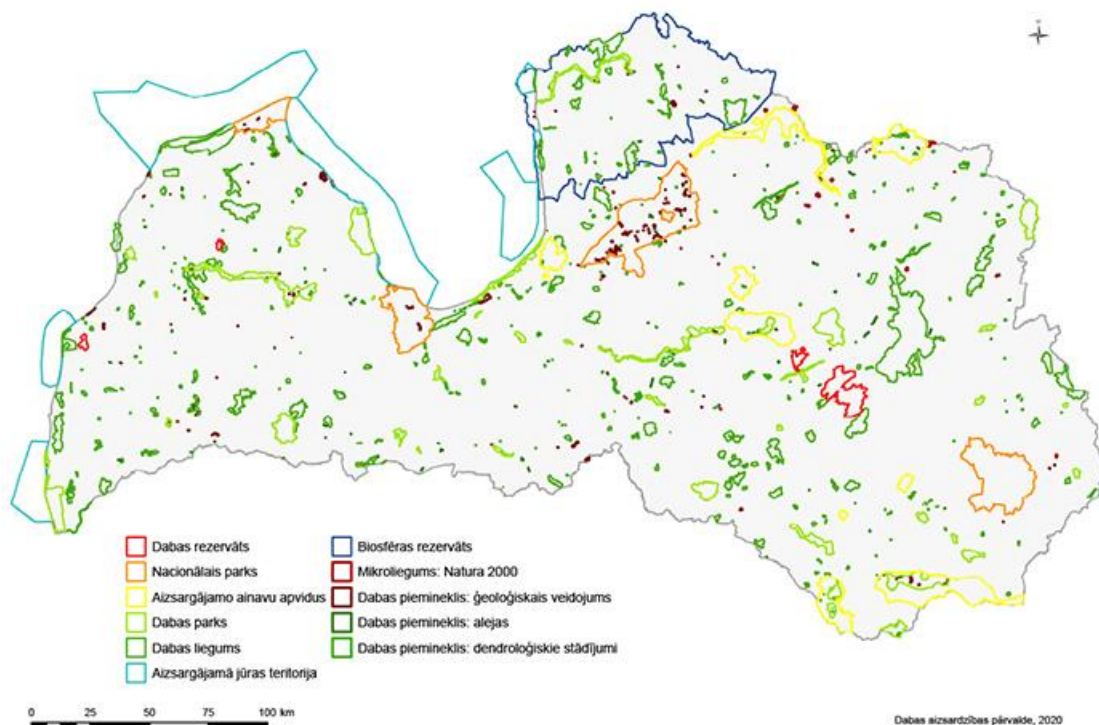
Publicēts: 22.10.2020.

Atjaunināts: 26.01.2023.

### Latvijas īpaši aizsargājamās dabas teritorijas (ĪADT)

Mūsdienās dabas aizsardzībā risināmo jautājumu lokā ir gan cilvēki, gan daba. Dabas vērtību un resursu aizsardzība un apsaimniekošana, sugu un biotopu aizsardzība, vietējo attīstības projektu un ainavu ekoloģiskā plānošana ir daļa no tiem.

ĪADT Latvijā ir ģeogrāfiski noteiktas platības, kas atrodas īpašā valsts aizsardzībā, lai aizsargātu un saglabātu dabas daudzveidību - retas un tipiskas dabas ekosistēmas, aizsargājamo sugu dzīves vidi, savdabīgas, skaistas un Latvijai raksturīgas ainavas, ģeoloģiskos un ģeomorfoloģiskos veidojumus, dendroloģiskos stādījumus un dižkokus, kā arī sabiedrības atpūtai, izglītošanai un audzināšanai nozīmīgas teritorijas.



### Kādās kategorijās iedala Latvijas ĪADT?

Latvijas likumdošanā noteiktajā kārtībā ir izveidotas 658 ĪADT (neskaitot aizsargājamos kokus (dižkokus) un aizsargājamus laukakmeņus (dižakmeņus)), kur katra no tām atbilstoši to izveides un aizsardzības mērķiem atbilst kādai no astoņām aizsargājamo teritoriju kategorijām - [nacionālais parks](#), [biosfēras rezervāts](#), [dabas parks](#), [aizsargājamo ainavu apvidus](#), [dabas liegums](#), [dabas rezervāts](#), dabas piemineklis ([aleja](#), [dendroloģisks stādījums](#), [ģeoloģisks vai ģeomorfoloģisks objekts](#)), [aizsargājama jūras teritorija](#).

Līdz 2022. gada 1. novembrim ir reģistrēti 13491 [aizsargājams koks jeb dižkoks](#) un 118 aizsargājamie laukakmeņi jeb dižakmeņi.

#### 4 nacionālie parki



Nacionālais parks ir plaša teritorija nacionāli nozīmīgu dabas veidojumu, daudzveidīgu biotopu, cilvēka darbības neskartu un maz pārveidotu ainavu, kultūras un vēstures pieminekļu saglabāšanai. Tajos notiek zinātniskā izpēte un izglītošanas darbs. Nacionālie parki kalpo arī rekreācijai un tūrismam.

[Gaujas Nacionālais parks](#)

[Kemeru Nacionālais parks](#)

[Rāznas Nacionālais parks](#)

[Slīteres Nacionālais parks](#)

#### 1 biosfēras rezervāts



Biosfēras rezervāts ir plaša teritorija starptautiski nozīmīgu dabisko ekosistēmu un ar tām saistīto kultūras vērtību saglabāšanai. Tajā dabas resursu izmantošana ir saderīga ar dabas aizsardzību jeb balstīta uz ilgtspējības principiem.

[Ziemeļvidzemes biosfēras rezervāts](#)

#### 42 dabas parki



Dabas parks ir teritorija laika gaitā cilvēku un dabas mijiedarbībā izveidojušos ievērojamu ekoloģisko, bioloģisko un ainavisko vērtību saglabāšanai.

[Abavas senleja](#)

[Adamovas ezers](#)

[Aiviekstes paliene](#)

[Bauska](#)

[Beberbeki](#)

[Bernāti](#)

[Cārmaņa ezers](#)

[Ciriša ezers](#)

[Daugavas ieleja](#)

[Daugavas loki](#)

[Doles sala](#)

[Dridža ezers](#)

[Driksnas sils](#)

[Dvietes paliene](#)

[Embūte](#)

[Engures ezers](#)

[Gaiziņkalns](#)

[Istras pauguraine](#)

[Kuja](#)

[Kurjanovas ezers](#)

[Laukezers](#)

[Medumu ezeraine](#)

[Milzukulns](#)

[Numernes valnis](#)

[Ogres ieleja](#)

[Ogres Zilie kalni](#)

[Pape](#)

[Piejūra](#)

[Pinku ezers](#)

[Ragakāpa](#)

[Riežupe](#)

[Salacas ieleja](#)

[Sauka](#)

[Silene](#)

[Svente](#)

[Svētes paliene](#)

[Talsu pauguraine](#)

[Tērvete](#)

[Užavas lejtece](#)

[Vecumu meži](#)

[Vilce](#)

[Zvārdes meži](#)



Aizsargājamo ainavu apvidus ir teritorija daudzveidīgu ainavu un raksturīgas kultūrvides saglabāšanai, kā arī sabiedrības atpūtai un tūrismam piemērotas vides nodrošināšanai un dabu saudzējošu saimniekošanas metožu pielietošanai.

[Augšdaugava](#)

[Augšzeme](#)

[Ādaži](#)

[Kaučers](#)

[Nīcgales meži](#)

[Veclaicene](#)

[Vecpiebalga](#)

[Vestiena](#)

[Ziemeļgauja](#)



Dabas liegums parasti ir cilvēku maz pārveidota vai dabiska teritorija ar retām vai izzūdošām sugām un biotopiem, kurā nav ievērojama cilvēka darbība vai klātbūtne, un kur dominē dabiskie spēki un procesi.

[Aizdumbles purvs](#)

[Aizkraukles purvs un meži](#)

[Aklais purvs](#)

[Alsungas meži](#)

[Ances purvi un meži](#)

[Apšuciema zāļu purvs](#)

[Asūnes ezeri](#)

[Ašenieku purvs](#)

[Ašu purvs](#)

[Augstroze](#)

[Avotu mežs](#)

[Ābeļi](#)

[Babītes ezers](#)

[Baltais purvs](#)

[Kalkupes ieleja](#)

[Kapu ezers](#)

[Karateri](#)

[Katlēšu meži](#)

[Kaušņu purvs](#)

[Kāla ezera salas](#)

[Kārķu purvs](#)

[Kinkauskus meži](#)

[Klagatu purvs](#)

[Klāņu purvs](#)

[Klaucānu un Priekulānu ezeri](#)

[Klešniku purvs](#)

[Klintaine](#)

[Pokratas ezers](#)

[Popes zāļu purvs](#)

[Posolnīca](#)

[Purgaiļu purvs](#)

[Puzes smilšu krupja atradne](#)

[Rakupes ieleja](#)

[Randu plāvas](#)

[Raudas meži](#)

[Raunas Staburags](#)

[Rauza](#)

[Riesta-Džūkstenes purvs](#)

[Rožu purvs](#)

[Rucavas īvu audze](#)

[Rukšu purvs](#)

[Baltezera purvs](#)  
[Baltmuižas purvs](#)  
[Bardinska ezers](#)  
[Barkavas ozolu audze](#)  
[Bednes purvs](#)  
[Bejas mežs](#)  
[Blažģa ezers](#)  
[Brienamais purvs](#)  
[Bullezers](#)  
[Burgas pļavas](#)  
[Burtnieku ezera pļavas](#)  
[Būšnieku ezera krasts](#)  
[Cenas tīrelis](#)  
[Cieceres ezera sala](#)  
[Čertoka ezers \(Valnezers\)](#)  
[Čūžu purvs](#)  
[Daiku īvju audze](#)  
[Darmštates priežu audze](#)  
[Daugava pie Kaibalas](#)  
[Dēliņkalns](#)  
[Dillu pļavas](#)  
[Dimantu mežs](#)  
[Draugolis](#)  
[Druviņu tīrelis](#)  
[Dubnas paliene](#)  
[Dulbju acs purvs](#)  
[Dunika](#)  
[Dūnezera purvs](#)  
[Dūnezers](#)  
[Durbes ezera pļavas](#)  
[Dūres mežs](#)  
[Dvietes dumbrāji](#)  
[Dzelves-Krona purvs](#)  
[Dzērves purvs](#)  
[Dzilnas dumbrāji](#)  
[Dzilezers un Riebezers](#)

[Korneti–Pelli](#)  
[Krapas gārša](#)  
[Kreiču purvs](#)  
[Krēmeri](#)  
[Krojas meži](#)  
[Kupravas liepu audze](#)  
[Kirbas purvs](#)  
[Lāču purvs](#)  
[Lapiņu ezers](#)  
[Laugas purvs](#)  
[Launkalne](#)  
[Lepuru purvs](#)  
[Lielā Baltezera salas](#)  
[Lielais Mārku purvs](#)  
[Lielais Pelečāres purvs](#)  
[Lielais purvs](#)  
[Lielais un Pemes purvs](#)  
[Lielie Kangari](#)  
[Lielpurvs](#)  
[Lielsalas purvs](#)  
[Lieluikas un Mazuikas ezers](#)  
[Lielupes grīvas pļavas](#)  
[Lielupes palienes pļavas](#)  
[Liepājas ezers](#)  
[Liepnas niedrāji](#)  
[Linezers](#)  
[Līvberzes liekņa](#)  
[Lubāna mitrājs](#)  
[Lubasts](#)  
[Maizezers](#)  
[Manģenes meži](#)  
[Matkules meži](#)  
[Mazie Kangari](#)  
[Mazzalvītes purvs](#)  
[Medumu ezera salas](#)  
[Medze](#)

[Runupes ieleja](#)  
[Rušonu ezera salas](#)  
[Rūjas paliene](#)  
[Sakas grīni](#)  
[Saltais purvs](#)  
[Sasalu mežs](#)  
[Sārnates purvs](#)  
[Sātiņu dīķi](#)  
[Sedas purvs](#)  
[Seržu tīrelis](#)  
[Silabebru ezers](#)  
[Sītas un Pededzes paliene](#)  
[Skrundas zivju dīķi](#)  
[Skujaines un Svētaines ieleja](#)  
[Skujines ezers](#)  
[Slapjo salu purvs](#)  
[Sloku purvs](#)  
[Sofikalna meži](#)  
[Spinduļu meži](#)  
[Sproģi](#)  
[Spulģu purvs](#)  
[Starinas mežs](#)  
[Stiklu purvi](#)  
[Stompaku purvi](#)  
[Supes purvs](#)  
[Sventājas upes ieleja](#)  
[Sventes ezera salas](#)  
[Svētes ieleja](#)  
[Šepka](#)  
[Šķibu purvs](#)  
[Švēriņu purvs](#)  
[Tāšu ezers](#)  
[Taurišu ezers](#)  
[Tebras ozolu meži](#)  
[Tetersalas purvs](#)  
[Timsmales ezers](#)

[Eglone](#)

[Eiduku purvs](#)

[Ellītes purvs](#)

[Gaiļu kalns](#)

[Gaiņu purvs](#)

[Garākalna smilšu krupja  
atradne](#)

[Gargrodes purvs](#)

[Garkalnes meži](#)

[Gasparsona purvs](#)

[Gaujienas priedes](#)

[Gaviezes āmulī](#)

[Glušonkas purvs](#)

[Greblūkalns](#)

[Gruzdovas meži](#)

[Gudenieki](#)

[Gulbinkas purvs](#)

[Gulbju un Platpirovas purvs](#)

[Gipka](#)

[Gipkas lankas](#)

[Ilgas](#)

[Ilziņa ezers](#)

[Indzera ezera salas](#)

[Īslīce](#)

[Istras ezers](#)

[Jaša](#)

[Jašas-Bicānu ezers](#)

[Jaunanna](#)

[Jaunciems](#)

[Ječu purvs](#)

[Jumurdas ezers](#)

[Kadājs](#)

[Kadiku nora](#)

[Kaigu purvs](#)

[Kalēju tīrelis](#)

[Kalna purvs](#)

[Melnā ezera purvs](#)

[Melnais purvs](#)

[Melnsalas purvs](#)

[Melnupes meži](#)

[Melturu sils](#)

[Mērnīeku dumbrāji](#)

[Mētru mežs](#)

[Mežmuižas avoti](#)

[Mežole](#)

[Motrines ezers](#)

[Mugurves pļavas](#)

[Nagļu un Ansiņu purvs](#)

[Nesauls kalns](#)

[Nīcas īvju audze](#)

[Niedrāju-Pīlkas purvs](#)

[Nīgrandes meži](#)

[Nomavas purvs](#)

[Ojatu ezers](#)

[Oleru purvs](#)

[Orlovas \(Ērgļu\) purvs](#)

[Oviši](#)

[Ozolkalni](#)

[Pāces pļavas](#)

[Paļu purvs](#)

[Paltupes meži](#)

[Paņemūnes meži](#)

[Pašulienes mežs](#)

[Pāvilostas pelēkā kāpa](#)

[Pelcīšu purvs](#)

[Pelēču ezera purvs](#)

[Piešdanga](#)

[Pīldas ezers](#)

[Pīlskalnes Siguldiņa](#)

[Platenes purvs](#)

[Pļieņciema kāpa](#)

[Pluču tīrelis](#)

[Tīrās sūnas purvs](#)

[Tīreļu purvs](#)

[Tīšezers](#)

[Tosmare](#)

[Tumes meži](#)

[Ukru gārša](#)

[Ungurpils meži](#)

[Užava](#)

[Užavas augštece](#)

[Vadaiņu purvs](#)

[Vāveres ezers](#)

[Vecdaugava](#)

[Ventas ieleja](#)

[Ventas un Šķerveļa ieleja](#)

[Vērenes gobu un vīksnu  
audze](#)

[Vērenes purvi](#)

[Vesetas palienes purvs](#)

[Vidusburtnieks](#)

[Vīdzemes akmeņainā jūrmala](#)

[Vīku purvs](#)

[Vīkvēnu purvs](#)

[Virgulīcas meži](#)

[Vīskūžu sala](#)

[Vītrupes ieleja](#)

[Vjadas meži](#)

[Zāgadu kalni](#)

[Zaku riests](#)

[Zaļezera purvs](#)

[Zebrus un Svētes ezers](#)

[Zemgaļu purvs](#)

[Zepu mežs](#)

[Ziemeļu purvi](#)

[Ziemupe](#)

[Zilaiskalns](#)

[Zodānu purvs](#)

[Kalnciema plavas](#)


[Kalku gārša](#)

[Plunču ezera krasts](#)

[Zušu–Staiņu sēravoti](#)

[Zvārde](#)

[Zvirgzdenes ezera salas](#)

4 dabas rezervāti 




Dabas rezervāts ir teritorija ar gandrīz neskartu dabu, kur uzturēties drīkst tikai ar īpašām atļaujām zinātniskās izpētes vajadzībām, lai nodrošinātu dabas procesu netraucētu attīstību.

[Teiču dabas rezervāts](#)

[Krustkalnu dabas rezervāts](#)

[Moricsalas dabas rezervāts](#)

[Grīņu dabas rezervāts](#)

7 aizsargājamās jūras teritorijas 



Aizsargājamā jūras teritorija veidota bentisko jeb jūras dibena biotopu un sugu saglabāšanai, kā arī migrējošām putnu sugām nozīmīgo barošanās un ziemošanas vietu aizsardzībai.

[Ainaži-Salacgrīva](#)

[Akmensrags](#)


[Irbes šaurums](#)

[Nida-Pērkone](#)

[Rīgas līča rietumu piekraste](#)

[Selga uz rietumiem no Tūjas](#)

[Vitrupe-Tūja](#)

Dabas pieminekļi - aizsargājami koki jeb dižkoki 



Dižkoki ir viena no neatņemamām Latvijas dabas vērtībām, šie senatnes liecinieki kalpo gan kā mājvieta dažādām retām un aizsargājamām sugām, gan arī ir saistīti ar vēstures notikumiem, kā rezultātā daži no tiem ir ne tikai dabas, bet arī kultūrvēstures vērtība. Dižkokiem ir kultūrvēstures, izglītojoša un zinātniska funkcija un tiem liela nozīme vispārējās bioloģiskās daudzveidības saglabāšanā.

Dižkoks uztverams kā patstāvīga ekosistēma un ir dzīves telpa daudzām retām un apdraudētām zīdītāju, putnu, kukaiņu, sēņu u.c. organismu grupām. Koks dižkoka statusu iegūst, sasniedzot vienu no diviem kritērijiem - apkārtmēru vai augstumu.

Ja īpašumā ir reģistrēts dižkoks, ir vairāki būtiski apsvērumi, kas jāņem vērā:

dižkoks un tā tuvākā apkārtnē ir īpaši aizsargājama dabas teritorija – aizsargājams ir ne tikai pats koks, bet arī teritorija zem koka vainaga un vēl 10 m josla ap to. Dižkoku aizsardzību un apsaimniekošanu regulē MK 2010.gada 16.marta noteikumi Nr.264 [“Īpaši aizsargājamo dabas teritoriju vispārējie aizsardzības un izmantošanas noteikumi”](#)

Zemes īpašnieka un lietotāja pienākumi ir

- nodrošināt aizsargājamo teritoriju aizsardzības un izmantošanas noteikumu ievērošanu
- ziņot Dabas aizsardzības pārvaldei par esošajām vai iespējamām izmaiņām dabas objektos ([Likuma “Par īpaši aizsargājamām dabas teritorijām” 24. pants](#)).

Aizsargājamā koka nociršana (novākšana) pieļaujama tikai gadījumos, ja tas kļuvis bīstams un nav citu iespēju novērst apdraudējumu (piemēram, apzāgēt zarus, izveidot atbalstus), kā arī ir saņemta Pārvaldes rakstiska atļauja.

Ikviens koks ir sargājama dabas bagātība. Īpašnieks bez saskaņošanas savā mežā drīkst cirst vien kokus līdz 12 cm diametrā, bet ārpus meža, tostarp pie mājas – līdz 20 cm diametrā. Zemes īpašniekiem vai tiesiskajiem valdītājiem, kuri savā īpašumā vēlas nocirst koku (izņemot augļu kokus) un, ja tas atrodas pilsētas vai ciema teritorijā vai koks ir sasniedzis ievērojamus apmērus, kā arī vēl citos atsevišķos gadījumos, kas minēti [Noteikumos par koku ciršanu ārpus meža](#), nepieciešams vērsties pašvaldībā pēc atļaujas. Saņemot īpašnieka iesniegumu, pašvaldība apseko koku un gadījumos, kad koks jau ir sasniedzis ievērojamus apjomus, lēmums vēl tiek saskaņots ar Pārvaldi, un tikai pēc Pārvaldes atzinuma saņemšanas pašvaldība var izsniegt koku ciršanas atļauju.

99



Pie dižkokiem to atpazīstamībai Dabas aizsardzības pārvalde izvieto informatīvo zīmi “Ozollapa”, taču arī, ja šī zīme nav pievienota, koks ir uzskatāms par aizsargājamu, ja sasniedzis noteiktu apkārtmēru vai augstumu. Dižkokam ir aizsargājama koka statuss neatkarīgi no tā, vai tam ir vai nav uzstādīta plāksnīte ar ozollapas attēlu.

Latvijā reģistrētie dižkoki ir atrodami [dabas datu sistēmā OZOLS](#). Līdz 2020. gada 1. janvārim ir apzināti un reģistrēti 10543 dižkoki.

Pieteikt jaunu dižkoku iespējams [Dabas aizsardzības pārvaldes veidotajā interaktīvajā sistēmā](#)

Aizsargājамie koki – vietējo un citzemju sugu dižkoki (pēc apkārtmēra vai augstuma)


Nosaukums latviešu valodā	Nosaukums latīņu valodā	Apkārtmērs 1,3 metru augstumā (metros)	Augstums (metros)
Vietējās sugas			



Nosaukums latviešu valodā	Nosaukums latīņu valodā	Apkārtmērs 1,3 metru augstumā (metros)	Augstums (metros)
Āra bērzs (kārpainais bērzs)	<i>Betula pendula (Betula verrucosa)</i>	3,0	33
Baltalksnis	<i>Alnus incana</i>	1,6	25
Blīgzna (pūpolvītols)	<i>Salix caprea</i>	1,9	22
Eiropas segliņš	<i>Euonymus europaeus</i>	1,0	6
Hibrīdais alksnis	<i>Alnus x pubescens</i>	1,5	32
Melnalksnis	<i>Alnus glutinosa</i>	2,5	30
Meža bumbiere	<i>Pyrus pyraeaster</i>	1,5	13
Meža ābele	<i>Malus sylvestris</i>	1,5	14
Parastā apse	<i>Populus tremula</i>	3,5	35
Parastā egle	<i>Picea abies</i>	3,0	37
Parastā goba	<i>Ulmus glabra</i>	4,0	28
Parastā ieva	<i>Padus avium</i>	1,7	22
Parastā (ogu) īve	<i>Taxus baccata</i>	0,6	8
Parastā kļava	<i>Acer platanoides</i>	3,5	27
Parastā liepa	<i>Tilia cordata</i>	3,5	33
Parastais osis	<i>Fraxinus excelsior</i>	3,5	34
Parastais ozols	<i>Quercus robur</i>	4,0	32
Parastais pīlādzis	<i>Sorbus aucuparia</i>	1,5	21
Parastā priede	<i>Pinus sylvestris</i>	2,5	38
Parastais skābardis	<i>Carpinus betulus</i>	1,5	20
Parastā vīksna	<i>Ulmus laevis</i>	4,0	30
Purva bērzs (pūkainais bērzs)	<i>Betula pubescens (Betula alba)</i>	3,0	32
Šķetra	<i>Salix pentandra</i>	1,6	22
Trauslais vītols	<i>Salix fragilis</i>	4,0	–

Nosaukums latviešu valodā	Nosaukums latīņu valodā	Apkārtmērs 1,3 metru augstumā (metros)	Augstums (metros)
Parastais kadiķis	<i>Juniperus communis</i>	0,8	11
Citzemju sugas			
Baltais vītols	<i>Salix alba</i>	4,5	20
Baltā robinija	<i>Robinia pseudoacacia</i>	1,9	20
Balzama baltegle	<i>Abies balsamea</i>	1,5	24
Eiropas baltegle	<i>Abies alba</i>	2,7	32
Eiropas ciedrupriede	<i>Pinus cembra</i>	1,6	22
Eiropas lapegle	<i>Larix decidua</i>	3,2	39
Holandes liepa	<i>Tilia x europaea</i>	2,8	26
Kalnu kļava	<i>Acer pseudoplatanus</i>	2,2	20
Lēdebūra lapegle	<i>Larix ledebourii</i>	3,0	34
Krimas liepa	<i>Tilia x euchlora</i>	1,9	20
Lauku kļava	<i>Acer campestre</i>	1,5	18
Mandžūrijas riekstkoks	<i>Juglans mandshurica</i>	1,6	18
Melnā priede	<i>Pinus nigra</i>	1,9	23
Menzīsa duglāzija	<i>Pseudotsuga menziesii</i>	2,4	30
Papele	<i>Populus spp.</i>	5,0	35
Parastā zirgkastaņa	<i>Aesculus hippocastanum</i>	3,0	23
Eiropas dižskābardis	<i>Fagus sylvatica</i>	3,8	30
Pensilvānijas osis	<i>Fraxinus pennsylvanica</i>	2,0	23
Platlapu liepa	<i>Tilia platyphyllos</i>	3,1	27
Pelēkais riekstkoks	<i>Juglans cinerea</i>	2,8	20
Rietumu tūja	<i>Thuja occidentalis</i>	1,5	16
Saldais ķirsis	<i>Cerasus avium</i>	1,6	12
Sarkanais ozols	<i>Quercus rubra</i>	1,9	27

Nosaukums latviešu valodā	Nosaukums latīņu valodā	Apkārtmērs 1,3 metru augstumā (metros)	Augstums (metros)
Sarkstošais vītols	<i>Salix x rubens</i>	3,1	25
Sibīrijas baltegle	<i>Abies sibirica</i>	1,8	30
Sibīrijas ciedrupriede	<i>Pinus sibirica</i>	1,9	22
Sudraba kļava	<i>Acer saccharinum</i>	3,2	26
Veimuta priede	<i>Pinus strobus</i>	2,7	36
Vienkrāsas baltegle	<i>Abies concolor</i>	1,7	32

Dabas pieminekļi - 89 dendroloģiskie stādījumi 



Atbilstoši [2001.gada 20.marta Ministru kabineta noteikumiem Nr.131 „Noteikumi par aizsargājamiem dendroloģiskajiem stādījumiem”](#) Latvijā par dabas pieminekļiem – dendroloģiskajiem stādījumiem noteiktas 89 mākslīgi veidotas teritorijas, kas pārstāv dendroloģiskās un kultūrvēsturiskās vērtības un ir piemērotas sabiedrības izglītošanai, atpūtai un audzināšanai.

 [Potenciālie dendroloģiskie stādījumi](#)

[Ausekļa Ramata Jurģukalna dendroloģiskie stādījumi](#)

[Baldones Baltās pils parks](#)

[Baldones sanatorijas parks](#)

[Baunu parks](#)

[Brenģuļu "Čiekuržu" dendroloģiskie stādījumi](#)

[Briežmuižas lapegļu stādījumi](#)

[Cēres parks](#)

[Dendroloģiskie stādījumi "Vāgnera dārzs"](#)

[Dīķeres parks](#)

[Dzidras Smiltnieces dendroloģiskie stādījumi Nīgrandes "Rožkalnos"](#)

[Emzes parks](#)

[Garlība Merķeļa piemiņas dendroloģiskie stādījumi "Katlakalna priedes"](#)

[Gaujienas "Vārpu" lapegļu aleja](#)

[Gomeļmuižas parks](#)

[Hoftenbergas parks](#)

[Igora Medņa Lāčupes dendroloģiskie stādījumi](#)

[Ilzenes parks](#)

[Indrānu parks](#)

[Jaunaglonas parks](#)

[Jaunmēmeles parks](#)

[Jaunsventes parks](#)

[Jāņa Metuzāla dendroloģiskie stādījumi](#)

[Juzefovas parks](#)

[Kalētu mežaparks](#)

[Kalētu parks](#)

[Kalsnavas dendrārijs](#)

[Katvaru "Stirnu" dendroloģiskie stādījumi](#)

[Kokneses parks](#)

[Krotes parks](#)

[Kurmāles "Sauleskalnu" dendroloģiskie stādījumi](#)

[Keipenes parks](#)

[Ķīmales parks](#)

[Lagzdenes parks](#)

[Laidu "Jaunbrēdiku" dendroloģiskie stādījumi](#)

[Laizānu parks](#)

[Langsēžu parks](#)

[Latvijas Nacionālais botāniskais dārzs](#)

[Leču parks](#)

[Lēdurgas dendroloģiskie stādījumi](#)

[Lēdurgas mežaparks "Zaļā birzs"](#)

[Lielbērsteles parks](#)

[Lielvārdes parks](#)

[Lutriņu parks](#)

[Maliēnas "Dārzniecības" dendroloģiskie stādījumi](#)

[Mangēnes dendroloģiskie stādījumi](#)

[Medumu parks](#)

[Mežotnes "Vanadžu" dendroloģiskie stādījumi](#)

[Mežvidu parks](#)

[Nabes Sibīrijas ciedrupriežu stādījumi](#)

[Naujenes mežniecības svešzemju koku stādījumi](#)

[Nēķena parks](#)

[Nurmižu parks](#)

[Operas teātra mākslinieku dendroloģiskie stādījumi Inčukalna "Līgotnēs"](#)

[Ostbahas baronu kapu dendroloģiskie stādījumi](#)

[Ozupienes parks](#)

[Padures "Vecleju" dendroloģiskie stādījumi](#)

[Palsmanes parks](#)

[Pamūšas parks](#)

[Paula Galenieka dendroloģiskie stādījumi Baldones "Rozītēs"](#)

[Priekuļu parks](#)

[Puikules parks](#)

[Rembates parks](#)

[Rozališķu parks](#)

[Rudbāržu mežaparks](#)

[Rumbas "Polišu" dendroloģiskie stādījumi](#)

[Runtortas parks](#)

[Sāvienas baronu kapu dendroloģiskie stādījumi](#)

[Silvas dendrārijs](#)

[Skrīveru dendrārijs](#)

[Skrīveru svežzemju koku stādījumi](#)

[Stelpes "Grašu" dendroloģiskie stādījumi](#)

[Stelpes "Iztekas" dendroloģiskie stādījumi](#)

[Stelpes "Timuki" dendroloģiskie stādījumi](#)

[Straupes "Klētņieku" lapegļu stādījumi](#)

[Strazdes "Robežnieku" dendroloģiskie stādījumi](#)

[Stūru parks](#)

[Štakeldangas parks](#)

[Talsu dendroloģiskie stādījumi](#)

[Tārgales parks](#)

[Tāšu Padures parks](#)

[Tērvetes "Sprīdišu" dendroloģiskie stādījumi](#)

[Tukuma "Lauksargu" dendroloģiskie stādījumi](#)

[Ulmales parks](#)

[Upesmuižas parks](#)

[Vārkavas parks](#)

[Vecpils parks](#)


[Vecsaules parks](#)

[Vērgales parks](#)

[Vidagas lapegļu alejas un stādījumi](#)

[Višķu "Vītolu" dendroloģiskie stādījumi](#)

[Zlēku parks](#)

Dabas pieminekļi - 62 alejas 



Alejas ir koku stādījumi ar dendroloģisku un kultūrvēsturisku vērtību.

 [Potenciāli aizsargājamās alejas](#)

[Augstrozes lapegļu aleja](#)

[Baltinavas aleja](#)

[Bēnes aleja](#)

[Bērzpils aleja](#)

[Bilskas aleja](#)

[Blankenfeldes muižas aleja](#)

[Bukaišu aleja](#)

[Ceraukstes šosejmalas aleja](#)

[Ciravas liepu aleja](#)

[Dikļu muižas aleja](#)

[Dižstendes–Bungu kapu bērzu aleja](#)

[Druvienas alejas](#)

[Dundagas dižliepu aleja](#)

[Dzelzavas muižas alejas](#)

[Elejas alejas](#)

[Grancovas aleja](#)

[Iecavas alejas](#)

[Ierīķu muižas aleja](#)

[Jaungulbenes ozolu aleja](#)

[Jaunmoku aleja](#)

[Jaunsmiltenes aleja](#)

[Jersikas aleja](#)

[Kalētu liepu aleja](#)

[Kartavkalna aleja](#)

[Krastiņu pansionāta aleja](#)

[Lielauces ozolu aleja](#)

[Lielplatones muižas liepu aleja](#)

[Līdzēnu lapegļu aleja](#)

[Lubānas-Meirānu aleja](#)

[Mazākroga aleja](#)

[Mazsalacas Parka ielas aleja](#)

[Medumu aleja](#)

[Mencendarbes liepu aleja](#)

[Mērnīeku bērzu aleja](#)

[Mūsas šosejmalas bērzu aleja](#)

[Ozolkalnu aleja](#)

[Ozolmuižas \(Sidrabiņu\) ozolu aleja](#)

[Padures aleja](#)

[Pēterupes Līgotņu mācītājmājas aleja](#)

[Podzēnu aleja](#)

[Popes muižas alejas](#)

[Priekuļu aleja](#)

[Raiskuma aleja](#)

[Rācenmuižas alejas](#)

[Rencēnmuižas ozolu aleja](#)

[Rubas aleja](#)

[Ruskulovas lapegļu aleja](#)

[Rūmenes aleja](#)

[Siguldas Beišu aleja](#)

[Skrīveru–Madlienas ceļa bērzu aleja](#)

[Subates aleja](#)

[Trapenes aleja](#)

[Vatrānes aleja](#)

[Vecauces aleja](#)

[Veckalsnavas aleja](#)

[Vecmoku alejas](#)

[Vecsatiku muižas aleja](#)


[Vecvīlgāles aleja](#)

[Vestienas muižas aleja](#)

[Vērenes muižas aleja](#)

[Ziemeru ozolu aleja](#)

[Zūru muižas aleja](#)

Dabas pieminekļi - 174 ģeoloģiskie objekti 



Šī dabas pieminekļu grupa ietver pamatiežu atsegumus, alas, avotus, ūdenskritumus, atsevišķas reljefa formas, dižakmeņus (laukakmeņi, kuru virszemes tilpums ir 10 un vairāk kubikmetru), kā arī citus ģeoloģiski nozīmīgus veidojumus.

Dižakmeņi (laukakmeņi, kuru virszemes tilpums ir 10 un vairāk kubikmetru) un 10 metru plata josla ap tiem

[Abavas rumba](#)

[Abavas Velnala](#)

[Adamovas krauja](#)

[Ainavu krauja un Kaubju iezis](#)

[Apes dolomīta atsegumi](#)

[Ānfabrikas klintis](#)

[Ātraiskalns](#)

[Baltavots un Melnavots](#)

[Baltijas Ledus ezera krasta valnis pie Rīvas](#)

[Bārbeles sērūdeņraža avots](#)

[Bezdelīgu klintis un Dambjupītes alas](#)

[Bēršu drumlini](#)

[Bolēnu Acu \(Veselības\) avots](#)

[Braslas lejteces ieži](#)

[Brāžu krāces un Akmeņupītes \(Veģerupītes\) Velna Dzirnavas](#)

[Buļļu kāpas](#)

[Burtnieka smilšakmens atsegumi](#)

[Cepļa \(Jaunzemu\) dolomīta atsegums](#)

[Cimmermaņu krauja](#)

[Cīruļu iezis un Blusu ala](#)

[Dagdas ala](#)

[Dambja iezis un Bruņa ala](#)

[Dampelu atsegums](#)

[Daudas un Jodupītes ielejas](#)



[Daugavas vārtu kraujas](#)

[Daugēnu klintis un alas](#)

[Dāvida dzirnavu avoti](#)

[Dolesmuižas atsegums](#)

[Dolomītu krauja, Ījaku iezis un Visuļu iezis](#)

[Dongu Valna dūbe](#)

[Dzelveskalna atsegumi un alas](#)

[Dzērves-Bērziņu avoti](#)

[Dzilnas iezis](#)

[Elpu iezis un Vecandriņņu klintis](#)

[Embūtes gravas un Joda dambis](#)

[Ezernieku karsta kriteres](#)

[Ežurgas klintis un Zivtiņu klintis](#)

[Ērgēlu \(Ērgļu\) un Ramātu klintis](#)

[Galmicu, Lejēju un Muižarāju klintis](#)

[Gaujas Stāvie krasti \(Valmierā\)](#)

[Gaujienas dolomīta atsegums](#)

[Gobdziņu klintis](#)

[Govs ala un avots](#)

[Grīviņu iezis](#)

[Grūbes dolomīta atsegums](#)

[Gudzonu ala](#)

[Gūdu klintis](#)

[Gūtmaņa ala](#)

[Imulas dolomīta klintis](#)

[Inčukalna Velnala](#)

[Īvandes ūdenskritumi](#)

[Jaunžagatu krauja](#)

[Jeru atsegumi](#)

[Jumpravas dolomīta atsegums](#)

[Kaktiņu grava](#)

[Kalamecu un Markuzu gravas](#)

[Kalējala](#)

[Kalna Klauku ala un avots](#)

[Kalnamuižas kraujas](#)

[Kalna Smīdu avots](#)

[Kalnrēžu un Tarbiņu dolomītsmilšakmens atsegumi](#)

[Kalnu atsegums](#)

[Kaltenes kalvas](#)

[Kaltenes krasta veidojumi](#)

[Kalkūpes klintis](#)

[Kaļļu avoti](#)

[Katrīnas iezis](#)

[Kazu grava](#)

[Kājiņu ala](#)

[Ketleru atsegumi](#)

[Klintaines saugultne un karsta kritenes](#)

[Klūnu atsegumi](#)

[Korkuļu saugultne un pazemes upe](#)

[Krauju akmeņu saliņa](#)

[Kraukļu aiza](#)

[Krāču kalni](#)

[Krākas avoti](#)

[Kuiķulu upurālas \(Lībiešu upurālas\)](#)

[Kulšenu avots](#)

[Kvēpenes ala](#)

[Kūķu, Edernieku un Leimaņu ieži](#)

[Langsēdes klintis](#)

[Launaga iezis](#)

[Lejasbindu krauja](#)

[Lēģernieku atsegums](#)

[Lielā Ellīte](#)

[Liepas iezis - Baltā klints](#)

[Liepniekvalka alas \(Peldangas labirints\)](#)

[Līču slāņi](#)

[Līču-Laņģu klintis](#)

[Līčupes atsegums](#)

[Līdumnieku avots](#)

[Lodes bruņzivju iegula](#)

[Loša atsegumi](#)

[Lustūzis](#)

[Lūrmaņu atsegumi](#)

[Mālkalnes avoti](#)

[Nelku klintis un alas](#)

[Nidas pludmale](#)

[Oglukalna atsegums](#)

[Ogres dolomīta krauja](#)

[Ostupes atsegumi](#)

[Pavāru atsegumi](#)

[Pētera ala](#)

[Pietraga Sarkanās klintis](#)

[Piķenes krauja un Velnalas klintis](#)

[Pitragsupes krasti](#)

[Plienu atsegumi](#)

[Polbrenču un Dukuļu avoti](#)

[Pūsēnu kalns](#)

[Radžu ūdensrijēji un saugultne](#)

[Raiskuma Sarkanās klintis](#)

[Raganu klintis](#)

[Randātu klintis un Tilderu krauja](#)

[Rauna lejteces ieži](#)

[Raunas Staburags](#)

[Rauna slāņi](#)

[Rāmnieku smilšakmens atsegumi](#)

[Riežupes Smilšālas](#)

[Riežupes ūdenskritums un atsegumi](#)

[Rīteru saugultne un karsta kritenes](#)

[Roču ala](#)

[Rumbiņas ūdenskritums](#)

[Rundānu Valna dūbe](#)

[Saltavots](#)

[Sandarišķu karengravas](#)

[Sautas kalns un Nurmīžupītes lejtece](#)

[Sēra dīķi](#)

[Sietiņiezis](#)

[Silmaču iezis un alas](#)

[Silzemnieku avoti](#)

[Simtēnu \(Dzirnes\) ala](#)

[Skaistkalnes karsta kritenes](#)

[Skaņaiskalns](#)

[Spīgu ala](#)

[Sprinģu iezis](#)

[Sproģu gravas](#)

[Staburags](#)

[Staiķeles dzelzsavoti](#)

[Staldzenes stāvkrasts](#)

[Stiģlavas atsegumi](#)

[Stoķu klintis un Patkula ala](#)

[Strantes-Ulmales stāvkrasts](#)

[Stūķu iezis](#)

[Svētciema akmeņu saliņas](#)

[Svikupīte un Kautraka gravas](#)

[Šķēdes atsegums](#)

[Šķērveļa lejteces dolomīta atsegums](#)

[Šlīteres Zilo kalnu krauja](#)

[Titmaņu iezis](#)

[Vaives lejteces ieži](#)

[Valģales rumba \(Sudmaļu ūdenskritumi\)](#)

[Vanagu iezis](#)

[Vecmelderu avoti](#)

[Veczemū \(Mantiņu\) klintis](#)

[Velna acs avots](#)

[Ventas rumba](#)

[Vējiņu alas un Elles bedres](#)

[Vidagās dolomīta atsegumi](#)

[Viesulēnu slāņi](#)

[Vīksnu alas](#)

[Viļušū avots](#)

[Virsaīšu ūdenskritums](#)

[Vizlas lejteces atsegumi](#)

[Zanderu dolomīta alas](#)

[Zanas lejteces atsegumi](#)

[Zartapu grava](#)

[Zebrus avoti](#)

[Ziedleju klintis](#)

[Zilēnu saldūdens kalķiežu iegula](#)

[Zoslēnu atsegumi](#)

[Zvārtes iezis](#)


[Žagatu klints](#)

Mikroliegumi 



Mikroliegumi ir teritorijas, kas tiek noteiktas, lai nodrošinātu īpaši aizsargājamas sugas vai biotopa aizsardzību ārpus īpaši aizsargājamām dabas teritorijām, kā arī īpaši aizsargājamās dabas teritorijās, ja kāda no funkcionālajām zonām to nenodrošina. Līdzīgi kā īpaši aizsargājamās dabas teritorijās, mikroliegumos ir aizliegtas vai ierobežotas darbības, kas apdraud retās sugas vai biotopa pastāvēšanu.

Plašāka informācija par mikroliegumiem sadaļā [Mikroliegumi >>>](#)

Starptautisks nozīmīgums - 333 Natura 2000 teritorijas 



Visas Eiropas Savienības (ES) valstis ir apņēmušās izveidot kopīgu aizsargājamo teritoriju tīklu ar nosaukumu Natura 2000. Kopš 2004. gada arī Latvija ir izveidojusi savu daļu no šī tīkla.

Plašāka informācija par *Natura 2000* teritorijām sadaļā [Natura 2000 >>>](#)

Starptautisks nozīmīgums - 6 RAMSAR mitrāji



Latvijā ir sešas īpaši aizsargājamas dabas teritorijas un to kompleksi, kas novērtēti kā starptautiski nozīmīgas mitrāju teritorijas jeb Ramsāres vietas.

Plašāka informācija sadaļā [RAMSAR mitrāji >>>](#)

<https://www.daba.gov.lv/lv/par-ipasi-aizsargajamam-dabas-teritorijam>