

PALĪGS EUROSITE APSAIMNIEKOŠANAS PLĀNOŠANĀ

Praktiķa rokasgrāmata

Apsaimniekošanas plāns ir „viegli saprotami un izprotamā formā apkopoti principi, pēc kuriem vadoties noteikta teritorija (maza vai liela) var tikt apsaimniekota.”

Priekšvārds

Jūsu priekšā ir jaunā, pārstrādātā rokasgrāmata Eurosite apsaimniekošanas plānošanai. Tās mērķis ir nodrošināt aizsargājamo dabas teritoriju vadītājiem zināšanas, kas nepieciešamas daudzpusīgi pielietojamu apsaimniekošanas plānu izveidošanai.

Rokasgrāmatā padomi apkopoti 4 sadaļās jeb stadijās. Katrā no tām sniegts:

- ievads vai pamatinformācija;
- informācijas pārskati, kuros apkopota katras stadijas vai kādas tās daļas svarīgākā informācija.

Lai nodrošinātu vieglu pielietojumu un skaidrību, dažas sadaļas ir sadalītas apakšsadaļās. Šajā dokumentā atrodamos pārskatus un diagrammas aizsargājamo teritoriju vadītāji var brīvi lietot, izstrādājot savus apsaimniekošanas plānus.

Lai palīdzētu aizsargājamo teritoriju vadītājiem rokasgrāmatā sniegto padomu praktiskā realizēšanā, Eurosite ir izveidojusi „Palīdzības līniju”. Pieeju šai „Palīdzības līnijai” var iegūt, sazinoties ar Eurosite Programmu un attīstības biroju Tilburgā. Lai apmierinātu aizsargājamo teritoriju vadītāju arvien jaunās prasības, apsaimniekošanas plānošana ir pastāvīgā attīstības procesā. Līdz ar to, rokasgrāmatas lietotāju komentāri ir lietderīgs tālāko ideju avots. Tos lūdzam sūtīt uz Eurosite Programmu un attīstības biroju Tilburgā.

Šī Eurosite rokasgrāmata mēģina izskaidrot aktivitātes, kuras nepieciešams veikt apsaimniekošanas pasākumu plānotājiem. Tā mēģina atbildēt uz jautājumu: „Kas veido veiksmīgu apsaimniekošanas plānu?” Rokasgrāmata nesniedz jau gatavus noteikumus vai struktūru apsaimniekošanas plānam. Tā piedāvā rekomendācijas par to, ko un kā vajadzētu darīt, lai aizsargājamās teritorijas ekosistēmu apsaimniekošana būtu loģiski pamatota. Rokasgrāmata nav gatavu recepšu grāmata, tā drīzāk mudina izvēlēties un praksē realizēt piemērotākos un aizsargājamās teritorijās esošajai situācijai atbilstošākos padomus. Tomēr kopumā rokasgrāmatai iecerēts daudzpusīgs un dažādām situācijām atbilstošs pielietojams. Organizācijas bieži uzskata par nepieciešamu norādīt procesa ietvaros veicamo pasākumu minimālo apjomu. Par to liecina arī fakts, ka vairākās valstīs jau ir pieejami detalizēti ieteikumi plānu gatavošanai.

Rokasgrāmata ir balstīta uz 1997. gadā izveidotajiem Eurosite apsaimniekošanas plānošanas palīgmateriāliem, kas kopš tā laika jau tulkoti dažādās valodās un raduši dažādu pielietojumu. Daļa no palīgmateriāliem joprojām tiek izmantota, īpaši situācijās, kurās apsaimniekošanas plānošanai nepieciešama detalizēta un ļoti konkrēta pieeja vai arī interešu grupu līdzdalība nav nepieciešama. Apsaimniekošanas plānotājiem

ieteicams pārskatīt palīgmateriālus un nolemt, kas no tiem ir noderīgs. Palīgmateriāliem un šai rokasgrāmatai ir kopīgas iezīmes, tomēr abi padomu krājumi pārstāv atšķirīgas pieejas apsaimniekošanas plānošanai. Tās izriet gan no nepieciešamības iesaistīt ieinteresētās puses, gan arī no Eiropas Biotopu direktīvas un Bioloģiskās daudzveidības konvencijas prasībām. Tajās minēts, ka “zemes, ūdens un dzīvo resursu apsaimniekošanas pamatā ir sabiedrības izvēle.” Biotopu direktīva arī sniedz vienkāršotu pieeju aizsargājamo teritoriju apsaimniekošanas mērķu izvēlei.

Apsaimniekošanas palīgmateriāla praktiskā vērtība tika pārbaudīta 3 gadus ilgajā Darvina iniciatīvā, ko 2001. gadā uzsāka Eurosite. Tās ietvaros tika sagatavoti mitrāju apsaimniekošanas plāni 5 valstīs – Igaunijā, Latvijā, Lietuvā, Polijā un Krievijā. Liela daļa no idejām šai rokasgrāmatai iegūtas no minētā projekta dalībnieku pieredzes lietojot palīgmateriālu un viņu ieteikumiem par nepieciešamām pārmaiņām. Pirmajā Darvina iniciatīvas seminārā tā dalībnieki izvirzīja sekojošus personīgos un projekta mērķus:

- identificēt svarīgākos/nepieciešamos apsaimniekošanas plāna elementus;
- noskaidrot šķēršļus labai apsaimniekošanas plānošanas;
- iegūt pārliecību par apsaimniekošanas plānu nepieciešamību;
- apgūt apsaimniekošanas plānošanu kā procesu;
- identificēt priekšrocības un trūkumus sabiedrības līdzdalību veicinošai pieejai apsaimniekošanas plānu izstrādāšanā;
- iemācīties iesaistīt un aktivizēt vietējos zemes īpašniekus, kā arī izveidot ilgtermiņa sadarbību ar partneriem aizsargājamo teritoriju apsaimniekošanā;
- iemācīties iegūt no teritorijas vadītāja viedokļa pozitīvus rezultātus;
- iemācīties nodefinēt un ieviest aizsargājamo teritoriju monitoringa un novērtēšanas prasības;
- iemācīties iegrožot cerības un būt reāliem!

Dalībnieku apsaimniekotās aizsargājamo teritoriju ekosistēmas krasi atšķirās. Tās iekļāva gan relatīvi mazas teritorijas, ko apsaimniekoja NVO, gan arī ļoti lieli nacionālie parki, kuri pieder un kurus apsaimnieko valsts iestādes. Tas nozīmē, ka jebkādas aizsargājamās teritorijas vadītājiem (lielu vai mazu, valsts vai NVO apsaimniekotu, formāli vai neformāli izveidotu, aktīvi apsaimniekotu vai/un neskartu) jādod iespēja izmantot rokasgrāmatu tieši sev specifiskajām vajadzībām.

Pateicības

Mēs vēlētos pateikties sekojošiem cilvēkiem par viņu līdzdalību, komentāriem un ieteikumiem šīs Rokasgrāmatas veidošanas procesā – Stjuartam Leinam un Dikam Lambertam (English Nature), Džilam Metjūs (Scottish Natural Heritage), Džonam Harvijam (The National Trust of England, Wales and Northern Ireland), Mihalam Miasaga (REC Polija), Maikam Dīganam (Staffordshire Wildlife Trust), Džonam Voanam (Northumberland National Park). Mēs esam īpaši pateicīgi Lielbritānijas Darvina iniciatīvas darbiniekiem par apņemšanos iekļaut šo versiju Mitrāju apsaimniekošanas plānošanas projektā.

COPYRIGHT © E T Idle & JH Bines, 2004

Neviena no šī izdevuma daļām nedrīkst tikt pārpublicēta komerciāliem mērķiem bez autoru iepriekšējas rakstiskas atļaujas.

2004. gada februāris.

SATURS

PRIEKŠVārds	1
Ievads	4
GALVENĀS STADIJAS	5
1. STADIJA – Uzsākšana: Pārdomas un atbildības	7
1.1. Kas ir apsaimniekošanas plāns un kādēļ to nepieciešams sagatavot?	7
1.2. Kam vajadzētu rakstīt apsaimniekošanas plānu un kas to lieto?	8
2. STADIJA – Darba uzsākšana ar galvenajām interešu grupām	10
2.1. Kam būtu jāiesaistās plāna izstrādē?	10
2.2. Kā apsaimniekošanas plāna izstrāde tiks sagatavota, uzsākta un vadīta?	12
2.3. Kā interešu grupas ietekmē plāna saturu un formātu?	14
2.3. (a) Apsaimniekošanas plāna apjoms	14
2.3. (b) Apsaimniekošanas plānā ietvertais laika periods	15
2.3. (c) Kādu teritoriju plānam vajadzētu iekļaut?	16
2.3. (d) Kā rīkoties ar buferjoslām un zonējumu?	16
3. STADIJA – Mērķu un darba programmas apstiprināšana	18
3.1. Kā noteikt mērķus?	18
3.2. Kādas vērtības dabas teritoriju padara nozīmīgu? Citi sociāli-ekonomiskie jautājumi	19
3.3. Kāda ir bijusi aizsargājamās teritorijas un tās pierobežu sociālā, ekonomiskā un zemes izmantošanas vēsture?	19
3.4. Kādas ir iespējas/problēmas/jautājumi/draudi un kā par tiem vienoties?	20
3.5. Kādi ir varbūtējie risinājumi identificētajām iespējām/ problēmām/jautājumiem/draudiem? ..	21
4. STADIJA – Komentāri un pārskatīšana	24
4.1. Pamatinformācija	24
4.2. Kas tiek pārskatīts un kādu lēmumus nepieciešams pieņemt?	24
4.3. Kāda informācija nepieciešama lēmumu pieņemšanai?	25
4.3. Kāda informācija nepieciešama lēmumu pieņemšanai?	26
4.4. Kas apkopos lēmumu pieņemšanai nepieciešamos datus?	27
4.5. Kā un kas analizēs iegūtos datus?	28
4.6. Audits: kā tiks novērtēta darba efektivitāte?	28
Iekšējais audits (veic vadības organizācija)	29
Ārējais audits	29
Audita jautājumi un process	29
5. STADIJA	30
Vārdnīca	31

levads

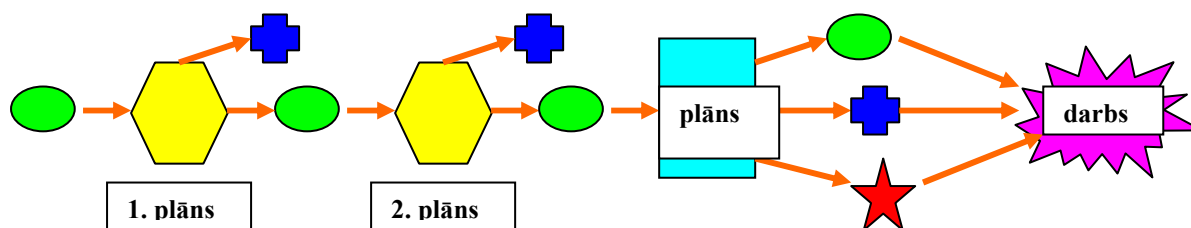
Rakstiski plāni un kartes zemes un/vai ūdeņu apsaimniekošanai, iespējams, pastāvējuši jau simtiem gadu. Šķiet, sākotnēji to veidošanas pamatā bijusi nepieciešamība saskaņoti un finansiāli veiksmīgi apsaimniekot augstdzimušajiem piederošās ainaviskās teritorijas un lielus zemes īpašumus. Vēl šodien tādi plāni turpina pastāvēt zemēs, kur lauku īpašumu un fermu plānojums ir pierasta prakse. Divdesmitā gadsimta sākumā apsaimniekošanas plānus sāka izmantot mežsaimniecībā, kas jau izsenais bijusi daļa no zemes plānošanas procesa. Valsts mežu dienesti izveidoja apsaimniekošanas plānus, lai regulētu ilgtermiņa mežu apsaimniekošanu no stādīšanas līdz ciršanai. Tie bija īpaši noderīgi, lai saglabātu privātīpašumā esošajām mežu teritorijām raksturīgo nepārtrauktību. Šie mežu plāni kļuva par pamatu sākotnējiem aizsargājamo dabas teritoriju apsaimniekošanas plāniem. Lai plāni būtu piemēroti aizsargājamo teritoriju vajadzībām, dabas zinātņu pieeja tika iesaistīta plānošanas procesā. Proti, mežu apsaimniekošanai raksturīgos mežu apjomu un tipu aprakstus aizstāja dabas resursu un ekoloģisko procesu apraksti. Šos apsaimniekošanas plānus galvenokārt aizsāka, sagatavoja un ieviesa zinātnieki, kā rezultātā tiem raksturīgs spēcīgs un izsmelošs aizsargājamo teritoriju apraksts, bet tie ne pārāk veiksmīgi ietver tādas biznesa un organizatoriskās lietas kā izmaksas, resursus un rezultātus.

Pēdējos gados aktualizējusies pārliecība, ka bioloģiskās daudzveidības aizsardzības pasākumiem jānotiek visas ekosistēmas mērogā. Turklāt, tiem piemīt nevis vienīgi zinātniska nozīme, bet arī plašāka sabiedriska vērtība. Tas nozīmē, ka pretstatā līdzšinējai pieejai, sabiedrībai jābūt iesaistītai „tās” aizsargājamo teritoriju apsaimniekošanas plānu veidošanā. Ieinteresēto pušu iesaistīšana apsaimniekošanas plānošanas procesā ir viena no jaunajām tēmām šajā rokasgrāmatā. Iekļaujot intereses, kas nav tieši saistītas ar dabas aizsardzību, nozīmē ievērojamas pārmaiņas apsaimniekošanas plānu struktūrā un saturā. Līdz ar plāna lietotāju grupas paplašināšanos, tam ir jābūt gan saturiski, gan arī valodas ziņā vieglāk izprotamam.

Tradicionāli apsaimniekošanas plāni tikuši sagatavoti tā saucamā lineārā procesā – to kontrolē cilvēks, kas ir atbildīgs arī par rakstīšanu. Šos plānus vairākkārt izskatījuši speciālisti un parasti apsaimniekošanas plāna gatavošanas nobeiguma stadijā notikusi arī plašāku interešu grupu iesaistīšanās. Tas ilustrēts 1. diagrammā:

Ieinteresētās puses ir cilvēki, kurus vai nu interesē, vai arī viņus ietekmēs sagatavošanā esošais apsaimniekošanas plāns.

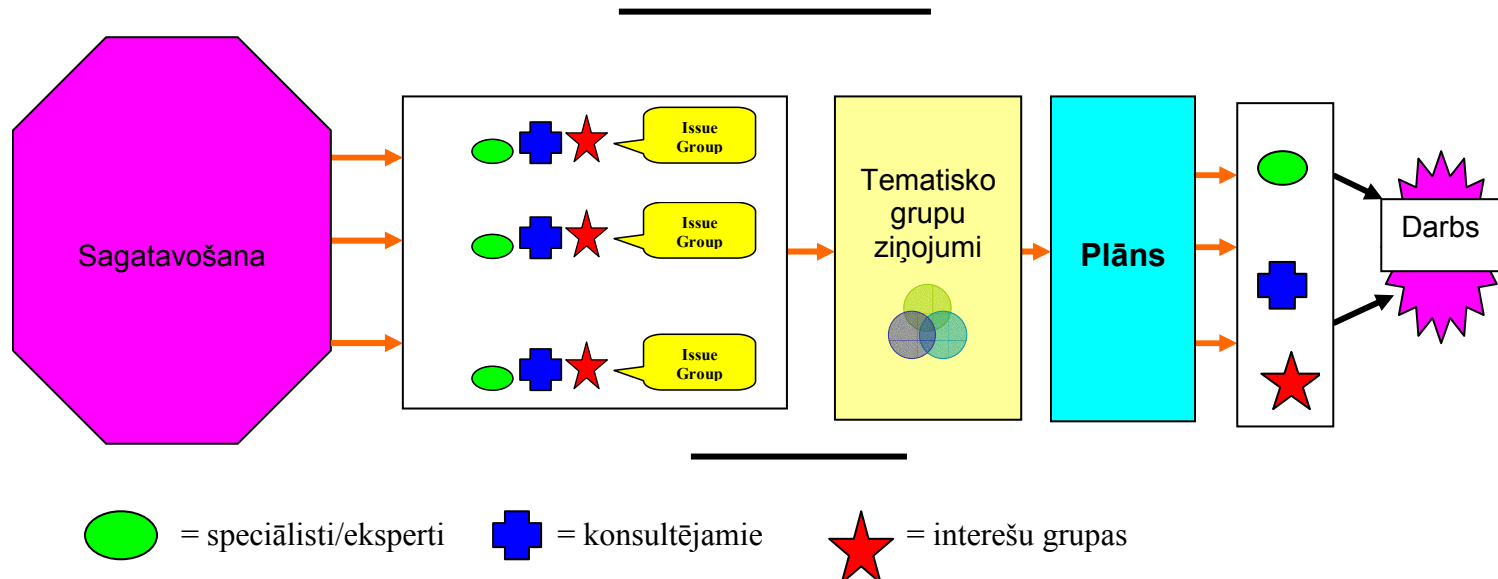
1. diagramma



Savukārt, **saskaņota jeb līdzdalību veicinoša pieeja apsaimniekošanas plānošanai** nozīmē, ka izstrādes procesā piedalās visas ieinteresētās un ietekmētās puses. Tas ilustrēts 2. diagrammā:

2. diagramma

Diagrammas sastādītas pēc Paula Rūnija materiāliem



Šī procesa stadijas sīkāk aprakstītas 10. pārskatā.

Izvēloties līdzdalību veicinošo pieeju plānošanai, galvenā atbildība par apsaimniekošanas plāna procesu un tā koordinēšanu jāuzņemas vienai personai, kas pārstāv apsaimniekotāju organizāciju. Šai personai nebūt nav jāvada visas plānošanas procesa darba tikšanās un nav arī jābūt ekspertam visās jomās. Profesionāls darbu un sarunu vadītājs sniegs lielu ieguldījumu plāna izstrādē, īpaši palīdzot identificēt un izskaidrot svarīgākās plāna idejas, kā arī nodrošinot procesa efektivitāti un ieinteresēto pušu iesaistīšanos. Tomēr šai atbildīgajai personai ir jāseko, lai apsaimniekošanas plāna gala versijā tik tiešām ir pārstāvētas visu ieinteresēto pušu intereses.

Galvenās stadijas

Piecas galvenās stadijas apsaimniekošanas plāna izstrādē ir sekojošas:

1. **Uzsākšana** - pamatinformācijas apkopošana un komandas izveide;
2. Noteikt darba kārtību sadarbībai ar **galvenajām interešu grupām**;
3. Apstiprināt **galvenos mērķus** un sastādīt **darba programmu** to sasniegšanai;
4. Izveidot piemērotu **komentēšanas un pārskatīšanas** procedūru;
5. **Apstiprināt** apsaimniekošanas plānu.

1. STADIJA



2. STADIJA



3. STADIJA



4. STADIJA



5. STADIJA

UZSĀKŠANA

- Kas ir apsaimniekošanas plāns un kāpēc tas vajadzīgs?
- Kādiem mērķiem tas tiks lietots?
- Kas to lietos?
- Kas būs atbildīgs par plāna uzmetumu un tā galējo versiju?
- Kādas kvalifikācijas nepieciešamas plāna sagatavošanai?

DARBS AR INTEREŠU GRUPĀM

- Kam būtu jāiesaistās plāna izstrādē?
- Kā uzsākt sagatavošanās procesu un kā to pārvaldīt?
- Kādas izmaiņas interešu grupas varētu ienest plāna saturā un formātā?
- Ko vajadzētu iekļaut/neiekļaut plānā un cik garam tam vajadzētu būt?
- Kuras teritorijas tiks iekļautas plānā?
- Kādas būs tā ieviešanai paredzētais laika periods?

MĒRĶU UN DARBA PROGRAMMAS APSTIPRINĀŠANA

- Kā uzstādīt mērķus?
- Kādas vērtības aizsargājamo teritoriju padara īpašu?
- Kāda līdz šim bijusi situācija ar bioloģisko daudzveidību, kā arī ar sociālo un ekonomisko aspektu?
- Kādas ir pastāvošās iespējas vai problēmas?
- Kas jādara, lai tās atrisinātu?
- Kādus darbus nepieciešams veikt?
- Kas veiks šos darbus, kad un par kādām izmaksām?

KOMENTĀRI UN PĀRSKATĪŠANA

- Kādi lēmumi jāpieņem?
- Kas ir jāpārskata?
- Kāda informācija nepieciešama, lai pieņemtu šādus lēmumus?
- Kas apkopos lēmumu pieņemšanai nepieciešamo informāciju?
- Kā un kas izanalizēs apkopoto informāciju?
- Kā tiks novērtēta veikto pasākumu efektivitāte?

APSAIMNIEKOŠANAS PLĀNA APSTIPRINĀŠANA

1. STADIJA – Uzsākšana: pārdomas un atbildības

1.1. Kas ir apsaimniekošanas plāns un kādēļ to nepieciešams sagatavot?

Pārdomas

Aizsargājamo teritoriju apsaimniekošanas plānus var salīdzināt ar jebkuriem plāniem, kuru mērķis ir noteiktas aktivitāšu programmas ietvaros gūt konkrētus rezultātus. Piemēram var minēt būvniecības vai arī automašīnu ražošanas plānus. To galvenā ideja ir skaidri nedefinēti, saprotami un atbalstāmi vēlamie rezultāti. To sasniegšana būs finansiāli veiksmīgāka un efektīvāka, ja process ir skaidri izplānots. Plāni var būt gan gari, gan arī īsi. Parasti tajos sniegtā informācija attiecas uz sasniedzamo mērķi, vienlaicīgi sniedzot arī pietiekošu skaidrojošo papildinformāciju iesaistīto interešu grupu informēšanai un pārliecināšanai. Ir skaidrs, ka apsaimniekošanas plāna gatavošanas laikā citas aktivitātes nav iespējamās. Līdz ar to, plāna radītājiem pozitīvajiem ieguvumiem ir jāattaisno tā sagatavošanā ieliktais laiks un darbs.

Teorētiski pastāv daudz iemeslu apsaimniekošanas plāna sagatavošanai, tomēr bieži tas tiek darīts vispārzināmu patiesību vārdā, nemaz nedomājot par reālajiem ieguvumiem. Tālāk apkopoti mūsu izpratnē potenciālie guvumi.

1. pārskats

APSAIMNIEKOŠANAS PLĀNS BŪS NODERĪGS SEKOJOŠU IEMESLU DĒĻ:

1. Likumdošana	Atbilst likumdošanas prasībām. (Vairākās valstīs aizsargājamo teritoriju apsaimniekošanas plāni ir juridiski nepieciešami, piemēram, dabas rezervātiem, nacionālajiem parkiem vai Biotopu direktīvas (Natura 2000) vietām.)
2. Mērķi	Skaidri nedefinētas aizsargājamo teritoriju lomas un mērķi, kā piemēram, bioloģiskās daudzveidības saglabāšana un ilgtspējīga izmantošana.
3. Stāvoklis	Identificē aktivitātes „nepieciešamo aizsardzības pasākumu” uzturēšanai (Eiropas Biotopu direktīva: Natura 2000).
4. Praktisks palīgs	Praktisks palīgs aizsargājamo teritoriju vadītājiem un darbiniekiem: <ul style="list-style-type: none">- darbu plānošanā;- prioritāšu/mērķu noteikšanā;- resursu sadalē (cilvēku, laika un naudas).
5. Saskaņotība	Nodrošina apsaimniekošanas pasākumu saskaņotību un turpinājumu.
6. Pamatojums	Informē jaunus vadītājus par padarīto.
7. Izpratne	Apsaimniekošanā iesaistītajiem dod iespēju izprast darāmā būtību un iemeslus.
8. Ticamība	Nodrošina plašu ticamību (īpaši politisko) apsaimniekošanas mērķiem un aktivitātēm aizsargājamās teritorijas iekšienē
9. Komunikācija	Izstrādes procesa laikā tiek veikta komunikācija ar interešu grupām, kā rezultātā tiek panākts to atbalsts un iesaistīšanās.
10. Progress	Identificē informāciju un datus, kas nepieciešami, lai novērtētu progresu, veiktu monitoringu un dokumentēšanu.

Šo var lietot arī kā kontrollapu plānam nepieciešamo lietu nodrošināšanai

Šie principi noder arī kā kontrolsaraksts, lai vēlāk novērtētu plāna ieviešanas gaitu. Visbiežāk apsaimniekošanas plāns lielākā vai mazākā mērā pildīs vairākas no šīm funkcijām vienlaicīgi. Organizācija, kas izstrādājusi plānu, un aizsargājamās teritorijas vadība ir atbildīgas par tā turpmāko lietošanu. Tādēļ vadības organizācijās:

- nepieciešamas pastāvīgas procedūras plāna izstrādei un apstiprināšanai;
- gadskārtējo darba programmu ieviešanas plānam jābūt skaidram un viegli izsekojamam;
- finansu lietām (to piešķiršanai un uzskaitēi) jābūt „caurspīdīgām”;
- nepieciešams periodisks darba plānu progresu pārskats, kas veikts lietojot izprotamu rezultātu apsekošanas sistēmu.

Diemžēl šādas procedūras visbiežāk ir nekonkrētas vai arī vispār netiek ievērotas. Šādi organizatoriskie apsvērumi veido apsaimniekošanas plānu izstrādes pamatu un tos jāņem vērā, uzsākot plāna izstrādi.

1.2. Kam vajadzētu rakstīt apsaimniekošanas plānu un kas to lietos?

Pārdomas

Pārsvārā plānu izstrādi ierosina un tos sastāda aizsargājamo teritoriju vadītāji. Dažkārt atbildīgās institūcijas, kā piemēram, ministrijas, departamenti, aģentūras, institūti vai organizācijas, uzsāk apsaimniekošanas plānu gatavošanas procedūru. Piemēram, situācijās, kad tiek izveidota jauna aizsargājamā teritorija vai paplašināta jau esoša teritorija, kā arī ir sasniegts termiņš plāna pārskatīšanai. Šādas procedūras var būt noderīgas pastāvības, kontroles un atbildības uzturēšanai visās noteiktas organizācijas pakļautībā esošajās aizsargājamās teritorijās. Tomēr, lai veicinātu izpratni un plašu atbalstu, arī šajā procesā jāiesaista visas ieinteresētās puses.

Atceries - šīs pašas procedūras var viegli pārvērsties par nevajadzīgas birokrātijas avotu!

2. pārskats

KAD NEPIECIEŠAMS GATAVOT APSAIMNIEKOŠANAS PLĀNU?

1. Jaunai teritorijai	Kad ir izveidota jauna aizsargājamā teritorija.
2. Paplašināšanās	Kad jau esošā aizsargājamā teritorijā notikusi ievērojama paplašināšanās.
3. Atjaunošana	Pārskatot esošo apsaimniekošanas plānu 5 līdz 10 gadus pēc tā spēkā stāšanās.
4. Pārorientācija	Atbildot uz skaidri noteiktu nepieciešamību mērķu vai aizsargājamās teritorijas apsaimniekošanas pasākumu maiņai.

Ja ir noteikta formāla apsaimniekošanas plāna apstiprināšanas procedūra, tad pastāv arī risks, ka plānošanas process pārāk koncentrējas uz šaurām apstiprināšanas grupas interesēm. Plāna izstrādātāji šajā gadījumā mēģina nodrošināt plāna pilnību nevis tā patiesu lietderību. Ja ir iespēja izvēlēties, tad ir svarīgāk, lai apsaimniekošanas plāns būtu lietderīgs nekā pilnīgi pabeigts. Īpaši tāpēc, ka šāds plāns vienmēr ir attīstības procesā. Lietām, kuras ir svarīgas plāna noilgumam, ir jābūt tajā iestrādātām.

Ir svarīgi, lai atbildība par plāna izstrādes procesu, ieskaitot tā sastādīšanu, ir skaidri nodefinēta un tam atvēlēts pietiekošs laiks. (Plāna rakstīšanas procesam nav jābūt

ilgstošam, tomēr sākotnējā kontaktu nodibināšana ar ieinteresētajām pusēm var aizņemt daudz laika.) Sastādīšanas procesā jāiesaista visi turpmākie plāna lietotāji, kā arī tie interesenti, kurus nākotnē ietekmēs plānotās aktivitātes. Tāpēc ir svarīgi jau laikus nodefinēt plāna mērķus un identificēt tā lietotājus (skatīt 1. pārskatu). Šo procesu vajadzētu uzskatīt par pirmo etapu apsaimniekošanas plāna gatavošanas procesā, jo tas palīdz nodrošināt labākos iespējamos rezultātus un sabiedrības atbalstu.

3. pārskats

APSAIMNIEKOŠANAS PLĀNU LIETOS:

1. Aizsargājamās teritorijas vadība un partneru organizācijas.
2. Resursu plānotāji, kas atbildīgi par finansēm un cilvēkresursiem.
3. Zinātnieki, kas atbildīgi par monitoringu un datu apkopošanu.
4. Ieinteresētās puses, kas dzīvo aizsargājamā teritorijā vai to izmanto (zemnieki, mežstrādnieki, tūristi).
5. Politikā, kurus interesē vai kuri ir atbildīgi par bioloģiskās daudzveidības jautājumiem nacionālajā vai vietējā līmenī, tajā skaitā par izveidotām teritorijām.

4. pārskats

KAS NEPIECIEŠAMAS VEIKSMĪGAI PLĀNA IZSTRĀDEI?

1. Zināšanas par aizsargājamo teritoriju un tās resursiem.
2. Zinātniska izpratne par ekosistēmu funkcionēšanu apsaimniekojamās teritorijas robežās.
3. Spēja sagatavot izmaksu plānus
4. Augstas komunikācijas spējas (gan mutiski, gan rakstiski) un prasme apstrādāt informāciju.
5. Labas starpnieka, ideju aizstāvja un attiecību uzturēšanas spējas.
6. Politisks jutīgums, spēja uzklaut un veidot sakarus.
7. Elastība/tolerance; spēja pieņemt un attiecīgi pielāgoties mainīgiem apstākļiem.
8. Realitātes izjūta un spēja sasniegt iespējamo.
9. Izpratne par projekta vadību un šo spēju pielietošana.
10. Vietēja izcelsme un ticamība.

Šis saraksts var būt noderīgs arī potenciālo apsaimniekošanas plāna partneru identificēšanā

2. STADIJA – Darba uzsākšana ar galvenajām interešu grupām

2.1. Kam būtu jāiesaistās plāna izstrādē?

Interešu grupas (ieinteresētās puses) ir cilvēki, kurus vai nu interesē, vai arī ietekmē konkrētā aizsargājamā teritorijā plānotie apsaimniekošanas pasākumi.

Līdz šim par galveno interešu grupu tikuši uzskatīti zinātnieki vai dabas aizsardzības eksperti, kuri ieinteresēti dabas aizsardzībā, bet pārējie interesanti iesaistīti tikai plāna sagatavošanas nobeiguma stadijā (skatīt 1. diagrammu).

Plašāks un mūsdienīgāks uzskats par aizsargājamo teritoriju lomu tika izvirzīts Bioloģiskās daudzveidības konvencijā, kurā uzsvērts, ka zemes, ūdens un dzīvo resursu apsaimniekošanas pamatā ir sabiedrības izvēle. Kad par pamatu bioloģiskās daudzveidības saglabāšanas centieniem sāka izmantot ainavu, kļuva skaidrs, ka ieinteresētajām pusēm plāna izstrādē jāpiedalās jau no tā uzsākšanas brīža. Nepietiek vienīgi ar konsultatīva rakstura pārrunām sagatavošanas beigu stadijā, kad vairs nav lielu iespēju veikt pārmaiņas. Tas gan nenozīmē, ka aizsargājamo teritoriju mērķu definēšana ir brīva un neierobežota, un katrs var mēģināt panākt sev vēlamu, pat dabas aizsardzībai nelabvēlīgu, rezultātu. Daudzas aizsargājamās teritorijas ir iekļautas likumdošanā, kas ir saistoša un nosaka to mērķus. Piemēram, prasības nodrošināt vai uzturēt „nepieciešamos aizsardzības pasākumus” Eiropas Savienības Biotopu direktīvas aizsargājamās teritorijās (Natura 2000) ir galvenais kritērijs šādas teritorijas mērķu definēšanai. Skatīt ¹ un ².

Līdz ar to, plāna sagatavošanas process aizsargājamo teritoriju vadītājiem jāuzsāk, skaidri izprotot dabas aizsardzības mērķus. Proti, tos mērķus, kas Eurosite

¹ „Natura 2000” ir Eiropas ekoloģiskais tīkls, kas izveidots saskaņā ar Eiropas Savienības Biotopu direktīvu (1992) par dabisko biotopu un savvaļas faunas un floras aizsardzību. Tīklā iekļautas īpaši aizsargājamās dabas teritorijas, ko dalībvalstis izveidojušas saskaņā ar Biotopu direktīvas prasībām un aizsargājamās teritorijas, kas izveidotas, balstoties uz Direktīvas par savvaļas putnu aizsardzību (1979) prasībām. Tās kopā veido Eiropas mēroga tīklu Natura 2000. Direktīvu pielikumos minētas sugas un biotopi, kuru aizsardzības nodrošināšanai teritorijas izveidojamas. Daži no tiem klasificēti kā prioritārie biotopi un sugas (visvairāk apdraudēti). 4. pielikumā minētas augu un dzīvnieku sugas, kam nepieciešama īpaša aizsardzība.

6. pantā noteikts, ka „attiecībā uz īpaši aizsargājamajām dabas teritorijām dalībvalstis nosaka vajadzīgos aizsardzības pasākumus, attiecīgā gadījumā tajos iekļaujot atbilstošus apsaimniekošanas plānus.”

² IUCN noteikusi sešas aizsargājamo teritoriju kategorijas:

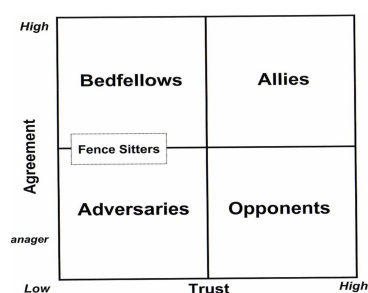
1. a. **Stingra režīma dabas rezervāts:** zinātniskiem mērķiem uzturēta aizsargājama teritorija
b. **Savvaļas teritorija:** dabas aizsardzības mērķiem uzturēta aizsargājama teritorija
2. **Nacionālais parks:** ekosistēmas aizsardzības un rekreācijas vajadzībām uzturēta aizsargājama teritorija
3. **Dabas piemineklis:** īpašai dabas vērtībai uzturēta aizsargājama teritorija
4. **Sugu/biotopu apsaimniekošanas teritorija:** aizsargājama teritorija, kas tiek uzturēta ar apsaimniekošanas palīdzību
5. **Aizsargājama ainava/piejūras ainava:** aizsargājama teritorija, kas tiek uzturēta ainavas/ piejūras ainavas aizsardzības un rekreācijas vajadzībām
6. **Aizsargājamā teritorija resursu apsaimniekošanai:** aizsargājama teritorija, ko apsaimnieko dabīgās ekosistēmas resursu ilgtspējīgai izmantošanai

palīgmateriālā apzīmēti kā „ideāli mērķi”. Tie bieži var būt atšķirīgi no mērķiem, ko izvirza dažādas interešu grupas. Tomēr pastāv daudz iemeslu, kāpēc interešu grupām ir jābūt iesaistītām apsaimniekošanas plāna izstrādē. Skatīt ³. Interesenti bieži vai nu dzīvo aizsargājamās teritorijās, vai arī to tuvumā, tie ir vai nu nodokļu maksātāji, apmeklētāji, vai atbalstītāji. Viņu uzņēmumi droši vien gūst peļņu no ekosistēmas resursiem un viņu palīdzība var būt nepieciešama to uzturēšanai. Viņi vienlaicīgi ir arī potenciāli ekosistēmas degradācijas un resursu noplicināšanas veicinātāji. Viņi var patērēt tādos apmēros, kas apdraud bioloģisko daudzveidību un vienlaicīgi viņi ir arī daļa no nākošajām paaudzēm, kurām nepieciešamas personiskās izaugsmes iespējas.

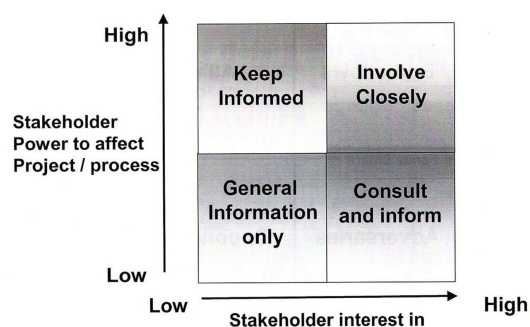
Tādēļ var apgalvot, ka aizsargājamās teritorijas apsaimniekošana nozīmē cilvēku vadību un uzraudzību.

Lielākā daļa interešu grupu jau sākotnēji vēlas būt iesaistītas apsaimniekošanas plāna gatavošanā. Tomēr dažas grupas var būt svarīgākas un ietekmīgākas aizsargājamās teritorijas apsaimniekošanā kā citas. Līdz ar to var rasties nepieciešamība identificēt tās grupas, kuras ir vissvarīgākās veiksmīga apsaimniekošanas plāna izveidei. Pastāv dažādas metodes šīs atlases veikšanai. Parasti visi interesenti tiek sadalīti mazākās vienotās interešu grupās. Piemēram, interesentus var sadalīt atkarībā no to darbības sfēras – politika, ekonomika, sociālie jautājumi, likumdošana, tehnoloģijas vai vides jomas. Šāda veida analīzes rezultātā iespējams noteikt apsaimniekošanas plāna gatavošanas apstākļus, identificēt ietekmīgākās un nozīmīgākās ieinteresētās puses, ar kurām nepieciešams plānot un veidot darba attiecības. Tomēr pastāv arī problēma, kā nodrošināt, ka notiek pilnvērtīga informācijas apmaiņa un konkrētās iesaistītās puses vispusīgi pārstāv savas grupas intereses.

Interešu grupu spēja ietekmēt apsaimniekojamo teritoriju



Grupu intereses apsaimniekojamajā teritorijā



(Abas diagrammas balstītas uz P.Bloka piemēru. *The Empowered Manager*. 1989)

Lai veiksmīgi identificētu apsaimniekošanas plāna izstrādē svarīgākās ieinteresētās puses, aizsargājamās teritorijas vadītājam ir svarīgi jau sagatavošanās stadijā pārzināt interesentus. Šāda informācija ir arī priekšnosacījums augšminēto metožu un arī 3. pārskatā minētās kontrollapas izmantošanai. Bieži aizsargājamo teritoriju darbinieki

³ skat. Ārhusas Konvenciju, 1998. gada jūnijs un El Teide Deklarāciju, 2002. gada maijs

pārziņa vietējo situāciju un līdz ar to var ātri identificēt svarīgākos interesentus. Kontrollapa 5. pārskatā norāda potenciāli svarīgākās ieinteresētās puses, taču atkarībā no sugu/biotopu/ekosistēmu apjoma, lieluma un novietojuma aizsargājamā teritorijā, sarakstā iespējamās variācijas. Izmaiņas iespējams veikt apsaimniekošanas plāna izstrādes gaitā, kad noskaidrojusies nepieciešamība iesaistīt vairāk/mazāk interesentu. Tomēr svarīgākais ir nodrošināt vidi konstruktīvām diskusijām un lēmumiem, neiesaistot pārāk daudz dalībnieku. Skeptiski vai kritiski noskaņotos nevajadzētu izslēgt jo sarežģītu dialogu rezultāti var veicināt efektīva apsaimniekošanas plāna izveidi.

5. pārskats

APSAIMNIEKOŠANAS PLĀNA IZSTRĀDĒ VĒLAMS IESAISTĪT:

Vadītājus	Aizsargājamo teritoriju vadītājus.
Ieinteresētās puses	Cilvēkus, kas izmanto aizsargājamo teritoriju: - kaimiņus; - iedzīvotājus; - lauksaimniekus un mežizstrādātājus; - medniekus un zvejniekus; - apmeklētājus; - pašvaldības.
Organizāciju pārstāvji	Vadības organizācijas un nacionālo iestāžu pārstāvji
Zinātnieki	Ar zinātnisko/ekoloģisko ekspertīzi, kas nepieciešama loģisku mērķu definēšanā

Šo sarakstu var lietot, lai identificētu visus svarīgākos interesentus. Tomēr tiem nav jābūt iesaistītiem katrā plāna izstrādes stadijā un tie var piedalīties arī kādās konkrētās daļās izstrādē.

2.2. Kā apsaimniekošanas plāna izstrāde tiks sagatavota, uzsākta un vadīta?

Pirmais solis apsaimniekošanas plāna izstrādē ir rūpīgi jāpārdomā un jāpagatavo.

Atceries: “Nesagatavojies un esi gatavs izgāzties”

Tas nozīmē:

- identificēt svarīgākos interesentus un pārdomāt veidus, kā veicināt viņu līdzdalību;
- būt skaidrībā par dabas aizsardzības prasībām un ekosistēmas funkcijām;
- izvēlēties neatkarīgu vidutāju vai sagatavošanas procesa vadītāju;
- atzīt, ka sagatavošanās stadija būs laikietilpīga;
- saprast, ka apsaimniekošanas plāna galējā versijā bez dabas aizsardzības būs iekļauti vēl citi mērķi;
- uzturēt elastību.

Dažu valstu likumdošanā noteikts detalizēts process, kā interesenti iesaistāmi apsaimniekošanas plāna sagatavošanā. Taču valstīs, kurās šādu likumu nav (proti, lielākajā daļā), pieredze rāda, ka plāna sagatavošanas procesu vajadzētu sākt ar vienu vai vairākām neformālām sanāksmēm. Tajās tiek noteikta turpmāko diskusiju norises gaita, kā arī nedefinētas tēmas, kuras ir vai nav turpmāk apspriežamas un maināmas. Šādas diskusijas veiksmīgu iznākumu vislabāk nodrošinās neatkarīgs sarunu vadītājs, kam nav saistība ar apsaimniekošanas plāna saturisko pusi. (Skatīt 12. pārskatu un 2. diagrammu).

Nav ieteicams ieinteresētajām pusēm jau iesākumā piedāvāt sarakstu ar konkrētiem (ideālajiem) mērķiem, jo tas novedīs pie konfrontācijas un nevēlēšanās plānu pieņem.

Labāk būtu identificēt nosacījumus, kas nepieciešami bioloģiskās daudzveidības nodrošināšanai un prasības, kas saistītas ar konkrētās teritorijas aizsardzības statusu. Šos skaidrojumus jāizklāsta saprotami, lietojot vienkāršotus problēmu aprakstus, fotogrāfijas un kartes, ja nepieciešams (skatīt 3. nodaļas 2. punktu). Ir svarīgi, lai interesenti netiktu pārsātināti ar datiem, īpaši, ja viņiem nav lielas izpratnes par dabas aizsardzības jautājumiem. Ieinteresēto pušu nostāju bieži veido radušies iespaidi un nevis fakti, kas parasti nespēj mainīt interesentu nostāju pret plānu veidojošo organizāciju vai pašu aizsargājamo teritoriju.

Būtu ieteicams veicināt, lai interešu grupas un aizsargājamo teritoriju vadība apspriež dabas aizsardzības kā arī teritorijas ilgtspējīgas apsaimniekošanas mērķus, kuri izkristalizējušies diskusiju rezultātā. Lai sagatavotos uz iespējamiem jautājumiem, jau sākotnēji ieteicams pārdomāt, ko ieinteresētās puses varētu zināt vai domāt par aizsargājamo teritoriju vai uzraudzības organizāciju. 6. pārskatā sniegti ieteikumi pārdomu procesam par ieinteresēto pušu zināšanām un pieņēmumiem.

6. Pārskats

LIETDERĪGI JAUTĀJUMI PĀRDOMĀM PAR INTEREŠU GRUPĀM:

- Cik daudz viņi zina par mums un aizsargājamo teritoriju? (Dialogu vienmēr jāuzsāk no interešu grupu perspektīvas – bieži tas nozīmē runāt vieglā, saprotamā valodā.)
- Kāda ir viņu attieksme pret mums un aizsargājamo teritoriju? (Vai interešu grupas stingri atbalsta vai neatbalsta aizsargājamo teritoriju un tās mērķus? Uzklusīt un izprasts bieži ir daudz efektīvāk nekā strīdēties.)
- Kur viņi iegūst informāciju par aizsargājamo teritoriju? (Atbildes uz viņus interesējošajiem jautājumiem jāsniedz pēc iespējas mazāk tehniskā valodā.)
- Kas ir svarīgi konkrētajām interešu grupām? (Vai viņi ir tradicionāli savā domāšanā, vai norūpējušies par saviem ienākumiem un drošību? Vai viņi ir piesardzīgi un atturīgi?)

ATBILDES UZ ŠIEM JAUTĀJUMIEM IR SVARĪGS PRIEKŠNOSACĪJUMS VEIDOJOT TIKŠANĀS AR IEINTERESĒTAJĀM PUSĒM.

Šādu tikšanos mērķis ir kļiedēt neskaidrības un dalībnieku aizspriedumus. Bieži tikšanās dalībnieki jau ir savstarpēji pazīstami un viņu uzskati atšķiras arī jautājumos par vietējo politiku. Neformālajos pasākumos vajadzētu iekļaut socializēšanās un sapazīšanās iespējas, pat tādos gadījumos, kad dalībnieki ir it kā savstarpēji pazīstami. Šādiem pasākumiem jāizvēlas pēc iespējas „neitrālas” vietas un nevis tādas, kurās viena interešu grupa var justies ērtāk nekā otru. Saviesīgas pusdienas/vakariņas veicina konstruktīvas sarunas, kuru secinājumos iekļaujamas dalībniekus vienojošās tēmas. Šādos secinājumos iespējams iekļaut arī ar aizsargājamo teritoriju saistītās, kopēji identificētās problēmas. Šādā procesā noteikti nepieciešama rūpīga un prasmīga sarunu vadība. Sākotnējo diskusiju rezultātā vajadzētu rasties iespējai izveidot aptuveni 12 cilvēku grupu, kuri būtu ieinteresēti piedalīties sociālo, ekonomisko un apkārtējās vides mērķu definēšanā. To rezultātā arī tiktu izveidots aizsargājamās teritorijas darba plāns. Skatīt diagrammu 10. pārskatā.

10. Pārskats (A)

APSAIMNIEKOŠANAS PLĀNA SAGATAVOŠANAS PROCESA ORGANIZĒŠANA

- identificēt, ielūgt un iesaistīt galvenās ieinteresētās puses;
- izprast un iegūt zināšanas par galvenajām ieinteresētajām pusēm;
- identificēt sagatavošanas procesa vadītāju;
- izveidot kopējus pamatnoteikumus;
- pēc sākotnējās tikšanās sadalīt pienākumus un noteikt izpildes termiņus;
- darbojoties komandā, sekot 10. (B) Pārskatā norādītajiem etapiem.

2.3. Kā interešu grupas ietekmē plāna saturu un formātu?

Ir grūti nolemt, ko būtu lietderīgi iekļaut apsaimniekošanas plānā, tomēr ir ieteicams izvairīties no tādiem tradicionāliem elementiem kā gari un detalizēti apraksti. Tādi, iespējams, patīk dažiem plānu rakstītājiem, bet var būt laikietilpīgi, kā arī sagādāt grūtības lasītājiem. Tie bieži arī nespēj atklāt lietas būtību, kas pazūd garajā tekstā. Piedaloties plāna sagatavošanā, interešu grupas var paust savu viedokli par to, kas noteikti iekļaujams plāna tekstā un kas var atrasties arī īpašos pielikumos. Garāki apraksti par aizsargājamo teritoriju var tikt apkopoti šādā pielikumā, kuru jaunas informācijas pieejamības gadījumā var papildināt.

Plānam ir jābūt sastādītam tādā formātā, kas vislabāk kalpo tā mērķiem un nevis seko kādam iepriekš noteiktam standartam. Tomēr no pieredzes ir zināms, ka vienotas pieejas nodrošināšanai daudzām organizācijām visbiežāk noder standarta formāts, kurā iekļauti arī svarīgākie elementi. 7. pārskatā atrodams apsaimniekošanas plāna iespējamais saturs. Jāuzsver, ka noslēgumā tomēr jāizvēlas visnoderīgākais satura variants.

Dažkārt organizācijas apsaimniekošanas plānus izveido kā GIS programmā veidotas kartes ar anotācijām. Šāda pieeja varētu būt īpaši noderīga lielās aizsargājamās teritorijās un strādājot ar interešu grupām. Problēmas kodolīgi apkopjošas kartes un diagrammas, kā piemēram „problēmu koki”, dažiem interesentiem varētu būt labāk saprotamas. Pie tam informācijas uzglabāšana GIS karšu formātā var atvieglot aktivitāšu plāna sastādīšanu, kā arī to uzraudzību un pārskatīšanu. Tomēr visticamāk, ka daļa no apsaimniekošanas plāna būs nepieciešama rakstiskā formā. Turklāt GIS formāta karšu sistēmas veidošanai arī būs vajadzība rūpīga nepieciešamās informācijas un datu analīze.

2.3. (a) Apsaimniekošanas plāna apjoms

Sarunas ar ieinteresētajām pusēm apsaimniekošanas plāna izstrādes gaitā atvieglos lēmuma pieņemšanu par plāna saturu, formātu, kā arī tā apjomu. Līdz šim apsaimniekošanas plāni bieži bijuši apjomīgi dokumenti bez īpaša praktiska pielietojuma. Plānam jābūt pēc iespējas īsam, vienlaikus saglabājot tā saturisko vienotību, ticamību un lietderību. Lielām aizsargājamām teritorijām būtu grūti uzrakstīt īsu, 15 – 20 lappušu apsaimniekošanas plānu. Šāds apjoms tomēr varētu būt piemērots daudzām maza un vidēja izmēra teritorijām. Svarīgākais, lai plānu var izmantot visi interesenti un tas spēj līdz galam noturēt lasītāja uzmanību.

2.3. (b) Apsaimniekošanas plānā ietvertais laika periods

Aizsargājamo teritoriju vadītāju starpā joprojām notiek debates par apsaimniekošanas plānos ietveramo laika periodu. Dažās valstīs plāna vēlamais noilgums ir norādīts nacionālajās vadlīnijās. Bieži tiek uzskatīts, ka plāna mērķiem jābūt ilgtermiņa, lai tie atbilstu ekoloģisko procesu noilgumam. Piemēram, meži un mežu biotopi pārsvarā mainās lēnām. Pie tam, pastāv arī izteikta nepatika pret īstermiņa plāniem. Līdz ar to lielākā daļa plānu ietver ≥ 10 gadu laika periodu. Tomēr pastāv arī uzskats, ka gan ekoloģiskās pārmaiņas (piemēram, eitrofajos purvos), gan arī sociāli politiskās var notikt ātrāk nekā gaidīts, un tādēļ ir sastopami plāni, kas ietver 5 gadu laika periodu. Šajā rokasgrāmatā netiek iekļautas rekomendācijas par specifisku plāna noilgumu, tomēr tam kā minimums vajadzētu būt 5 gadi.

Pretēji apsaimniekošanas plānam darbu plāna noilgumam nevajadzētu būt vairāk kā 5 gadi. Var pat iebilst, ka arī šis varētu būt pārāk ilgs laiks, lai plāns saglabātu savu praktisko aktualitāti aizsargājamās teritorijas vadībai. Pārmaiņas politiskajā un finansu gaisotnē, darbinieku maiņas, kā arī atkāpes no plānotās apsaimniekošanas gaitas 3 gadu laikā var būt ievērojamas, kas nozīmē, ka ilgstošāks darbu plāns var izrādīties beznozīmīgs.

7. pārskats

PLĀNĀ BŪTU LIETDERĪGI IEKĻAUT VISMĀZ SEKOJOŠUS PUNKTUS:

1. Ievads
2. Aizsargājamās teritorijas apraksts
 - 2.1. Iemesli konkrētās aizsargājamās teritorijas izvēlei
 - 2.2. Novietojums, robežas, administratīvais izplatījums, zemes īpašumtiesības
 - 2.3. Sociāli ekonomiskā situācija, vēsture un zemes izmantošana, ieskaitot atpūtu, tūrismu, mežkopību, medniecību, utt.
 - 2.4. Dabas vērtības
 - 2.4.1. putni
 - 2.4.2. pārējā fauna
 - 2.4.3. flora un veģetācija
 - 2.4.4. ģeoloģija
 - 2.4.5. kultūrvēsture un arheoloģiskie objekti
3. Izveide – pienākumi, kuri atkarīgi no teritorijas statusa
4. Iespējas/draudi – aizsargājamās teritorijas uzturēšanas un uzlabošanas procesā sastopamo iespēju, draudu un ierobežojumu identifikācija
5. Mērķi – apsaimniekošana, kas nepieciešama, lai nodrošinātu vajadzīgos aizsardzības pasākumus
6. Darba plāns – darba laika grafiks, resursu un laika pieejamība, uzraudzība un darbinieku atbildības
7. Uzraudzība un pārskats – vajadzības informācijas apkopošanai un pārskata procedūras
8. Pielikumi – aizsargājamās teritorijas kartes, kurās norādītas robežas, zemes īpašnieki, ģeoloģiskās un augsnes īpašības, biotopu un sugu izvietojums utt. Sugu saraksts, detalizēts dabas vērtību apkopojums, ekosistēmas funkcija, ieinteresēto pušu un darba grupas saraksts, īsi ziņojumi par sapulcēm un nozīmīgākajiem iznākumiem.

2.3. (c) Kādu teritoriju plānam vajadzētu iekļaut?

Daudzās aizsargājamās teritorijās apvienotas dažādas aizsardzības kategorijas un katrai no tām jābūt iekļautām plānā. Katrai no aizsardzības kategorijām ir savi noteikumi, ierobežojumi un iespējas, kā arī attiecīgas plāna sagatavošanas procedūras. Eiropas Savienības Natura 2000 teritoriju tīklā, ko veido katra dalībvalsts, galvenā prasība ir nodrošināt **nepieciešamos aizsardzības pasākumus** tām vērtībām, kuru aizsardzībai teritorija tikusi izveidota. Tas var ietvert arī zemi vai ūdeņus, kas atrodas pie aizsargājamās teritorijas. Piemēram, situācijās, kad ūdens ir svarīgs faktors faunas vai floras vērtību pastāvēšanā vai izplatībā aizsargājamā teritorijā. Ramsāres vietas un biosfēras rezervāti pakļautas citām prasībām. Ļoti lielām aizsargājamām teritorijām, iespējams, nav nepieciešams apsaimniekošanas plānos iekļaut teritorijas, kas atrodas ārpus to robežām. Savukārt mazu un vidēju teritoriju gadījumā tas varētu būt nepieciešams. Galvenais apsaimniekošanas plānā iekļautās teritorijas izvēles princips ir iespēju robežās izvēlēties tik lielu teritoriju, kāda nodrošina aizsargājamās teritorijas biotopu ekoloģisko viengabalainību un ekosistēmas efektīvu funkcionēšanu. Paplašinot plānā iekļauto teritoriju nozīmē paplašināt arī ieinteresēto pušu skaitu, kuras jāiesaista sagatavošanas procesā. Nepieciešamas panākt saprātīgu lēmumu par to, cik tālu aizsargājamās teritorijas robežām apsaimniekošanas plāns sniegsies. Daudzās valstīs šāda iespēja vispār nepastāv, kamēr citās tas nebūtu vēlams praktisku apsvērumu dēļ.

2.3. (d) Kā rīkoties ar buferjoslām un zonējumu?

Parasti par buferjoslām tiek dēvēta zeme vai ūdeņi, kas robežojas ar aizsargājamo teritoriju. Biosfēras rezervāti šo principu iestrādā savā trīs līmeņu struktūrā. Iekšējās zonas aizsargājamās teritorijās var pastāvēt gan laika, gan arī telpiskā nozīmē. Gan buferjoslas, gan arī iekšējais zonējums (telpiskais un laika) aizsargājamās teritorijās tiek lietotas kā apsaimniekošanas līdzekļi. Kā norādīts 8. pārskatā, tām var būt vismaz pieci iespējamie pielietojumi.

8. pārskats

BUFERJOSLU UN IEKŠĒJĀ ZONĒJUMA IESPĒJAMIE PIELIETOJUMI APSAIMNIEKOŠANAS PLĀNOŠANĀ

Dažādu režīmu apsaimniekošana	Praktisks veids kā nodalīt dažādas apsaimniekošanas metodes un nodrošināt stingras aizsardzības zonas
Ieinteresēto pušu atbalsts	Veids kā nodrošināt vietējo interesentu, politisko varu un finansējuma avotu atbalstu
Resursu sadales prioritāšu noteikšana	Veids kā noteikt prioritārās teritorijas finansējuma saņemšanai
Aizsardzības nodrošināšana	Veids kā aizsargāt jutīgas teritorijas no potenciāli kaitīgas ietekmes
Apsaimniekošanas prioritāšu noteikšana	Veids kā noteikt zonas, kurās apsaimniekošana visvairāk nepieciešama

Ja plāna sastādīšana notiek atsevišķi iekšējām zonām vai buferjoslām, ir svarīgi, lai šis process ir rūpīgi pārdomāts un visas plāna daļas savstarpēji veido vienotu veselumu.

Dažādas iekšējo zonu kategorijas, kuras veiksmīgi tikušas izmantotas apsaimniekošanas plānos, minētas 9. pārskatā

9. pārskats

NODERĪGAS IEKŠĒJĀS APSAIMNIEKOŠANAS ZONAS

- Neiejaukšanās zonas – aizsargājamās teritorijas daļas, kurās apsaimniekošanas pasākumi nenotiek
- Apsaimniekošanas zonas, kurās pieļaujama:
 - o ierobežota apsaimniekošana
 - o aktīva apsaimniekošana biotopa vai sugas uzturēšanai
 - o aktīva atjaunošana aktivitātes biotopa atkārtotai izveidošanai vai sugas atkārtotai iedzīvināšanai teritorijā
- Intensīvas izmantošanas zonas – tajās atļautas un veicināmas aktīvas rekreatīvās aktivitātes
- Pētniecības zonas – tajās traucējumi jāierobežo un nepieciešamajām iekārtām

3. STADIJA – Mērķu un darba programmas apstiprināšana

3.1. Kā noteikt mērķus?

Tradicionālā Eurosite apsaimniekošanas palīgmateriālā ieteiktā mērķu definēšanas metode ir novērtēt konkrētai aizsargājamai teritorijai raksturīgās dabas vērtības un attiecīgi izskatīt to retumu un dažādību (kritēriji, ko bieži izmanto arī teritoriju atlasē). Tomēr šī ir ne tikai laikietilpīga metode, bet visticamāk arī nenodrošina adekvātus sociālos un ekonomiskos mērķus. Pie tam, tā var būt neizprotama lielai daļai ieinteresēto pušu, kuras uzskata, ka ierobežojumu rezultātā veiktā atkāpšanās no ideāliem mērķiem uz praktiski ieviešamiem ir pārāk akadēmisks process, kas vērsts tikai uz dabas vērtībām aizsargājamā teritorijā. Pragmatiskāka pieeja būtu labāka, lai arī dialogā ar ieinteresētajām pusēm tik un tā iekļaujami tie paši informācijas elementi. Lai process būtu patiesi efektīvs, iespējams, sarunās iesaistāmi arī sociālo, ekonomisko, kā arī vides lietu eksperti.

Eiropas Biotopu direktīvas un Natura 2000 statusa kontekstā aizsargājamās teritorijas mērķi ir skaidri noteikti. Prasība nodrošināt **nepieciešamos aizsardzības pasākumus** nozīmē to, ka Natura 2000 vietas ir jāapsaimnieko tā, lai tajās saglabājas vērtības, kuru dēļ teritorija tikusi izveidota. Līdz ar to, šis ir galvenais šādu teritoriju dabas aizsardzības mērķis.

Tā kā ieinteresētās puses piedalās apsaimniekošanas plāna izstrādes procesā, tad vienlīdz svarīgi ir vienkāršota kopējo mērķu nodefinēšana. Tiem nav jābūt saistītiem vienīgi ar dabas aizsardzību. Tie var būt arī sekojoši:

- estētiskā pievilcība un sabiedrības apziņas celšana;
- izglītojoša loma;
- atpūta brīvā dabā;
- pētniecība;
- ekonomiskās un saimnieciskās aktivitātes.

Dažādu interešu grupu viedoklis par aizsargājamās teritorijas mērķiem un tajā veicamajām apsaimniekošanas aktivitātēm visticamāk atšķirsies no dabas aizsardzības vadītāju viedokļa. Ja vadība nopietni vēlas pārējo interesentu iesaistīšanos apsaimniekošanas plāna sagatavošanā, tad viņiem jāapzinās, ka šis process ir vairāk nekā tikai nepieciešama formalitāte. Lai panāktu vienošanos par kopējiem mērķiem, ir jāapzinās iespējamās pretrunas starp dažādām interesēm vienas teritorijas ietvaros. Protī, dabas aizsardzības interesēm paralēli pastāvošās sociālās un ekonomiskās ambīcijas. (Natura 2000 gadījumā ir jāiekļauj arī jau zināmā prasība nodrošināt nepieciešamos aizsardzības pasākumus.) Ja dažādu partneru mērķi ir skaidri nodefinēti, bieži vien izrādās, ka tie ir vienas un tās pašas problēmas dažādi aspekti.

Piemēram, nav izslēgts, ka interešu grupas un aizsargājamās teritorijas vadība vienlīdz izjusti uztver un ar pietāti izturas pret teritorijas faunas un floras vērtībām. Interesenti itin bieži dzīvo vai nu pašā teritorijā, vai arī pie tās robežām, un savu iztiku daļēji gūst no tās. Tikai retumis iedzīvotāji vēlas iznīcināt bioloģiskās vērtības, kas atrodas viņu dzīvesvietas tuvumā. Līdz ar to diskusijas par retu sugu saglabāšanas mērķiem visbiežāk

ir mazāk strīdīgas (kaut gan ne vienmēr) nekā domāts. Šis vēlreiz atgādina, cik svarīgi ir izveidot labas savstarpējās darba attiecības un nodrošināt augsti profesionālu sagatavošanās procesu. Vietās, kur pastāv ilgstošs konflikts starp aizsargājamās teritorijas vadību un vietējiem iedzīvotājiem, būs nepieciešams garāks un neatlaidīgāks sarunu process par konkrētām risināmajām tēmām.

3.2. Kādas vērtības dabas teritoriju padara nozīmīgu? Citi sociāli-ekonomiskie jautājumi

Ikvienam apsaimniekošanas plāna sastādīšanas procesā iesaistītajam (un ikvienam, kas to vēlāk lietos) jābūt lietas kursā par to, kāpēc aizsargājamā teritorija un tās ekosistēma ir nozīmīga un kāpēc tās zaudēšana vai degradācija nav pieļaujama. Apsaimniekošanas plāna 2. daļā iekļautajiem aprakstiem, kuri definē aizsargājamās teritorijas vērtības (skatīt 7. Pārskatu), jābūt vienkāršiem un lasītājam saprotamiem. Piemēram,

Aizsargājamā teritorija A ir „bezmugurkaulnieku un sēņu sugām bagātākā teritorija Lielbritānijā. Vairāk kā puse no visām Lielbritānijas vietējām vaboļu sugām ir šeit atrodamas.”

Aizsargājamā teritorija B ir „viena no Baltijas jūrā svarīgākajām ziemošanas vietām starptautiskā mērogā apdraudētajai putnu sugai – Stellerā pūkpīlei (Polysticata stelleri).”

Otrajā daļā pēc iespējas biežāk iekļaujami vienkārši apraksti par svarīgākajām iezīmēm un faktoriem, kas veido konkrētās aizsargājamās teritorijas bioloģisko vērtību. Piemēram, „*lielais trūdošo koku apjoms ir liecība par gadsimtiem ilgu parka apsaimniekošanu*”. Vai arī, „*izvirzītais, akmeņainais krasts veido bagātīgu ziemas barības vielu krājumu gliemjiem*”, kā arī „*zālāju, krūmāju un mežu biotopu mozaīka*”. Tieši šos aspektus apsaimniekošanas pasākumi mēģinās ietekmēt. Apsaimniekošanas plāna sagatavošanas stadijā tos nepieciešams izskaidrot ieinteresētajām pusēm, un šajā procesā var labi noderēt attiecīgas diagrammas un uzskates materiāli. Šī ir sagatavošanās pasākumos un diskusiju veidošanā iesaistīto ekologu galvenā loma (skatīt 10. pārskatu). Šādus īsus secinājumus ir grūti izkristalizēt, tomēr to vienkāršība un efektivitāte sarunās ar interesentiem attaisno pūliņus.

3.3. Kāda ir bijusi aizsargājamās teritorijas un tās pierobežu sociālā, ekonomiskā un zemes izmantošanas vēsture?

Viens no svarīgākajiem nosacījumiem iespējamo šodienas problēmu apzināšanā ir saprast tos vēsturiskos apstākļus, kādos aizsargājamā teritorija ir izveidojusies. Visbiežāk aizsargājamo teritoriju veidošanos ir veicinājusi un virzījusi cilvēku darbība, dažkārt gan ne pašā teritorijā, bet pie tās robežām. Daudzās valstīs lauku teritorijas pēdējos 50 gados ir piedzīvojušas nopietnas sociālās pārmaiņas, kas attiecīgi ietekmē interešu grupu sastāvu un aizsargājamo teritoriju apsaimniekošanas iespējas. Piemēram, ja aizsargājamās teritorijas apkārtnes iedzīvotāju skaits samazinās un tie noveco, tad būs daudz grūtāk atrast aktīvus dalībniekus plāna izstrādāšanai un arī tā apsaimniekošanas aktivitāšu ieviešanai. Šādā situācijā apsaimniekošanas plāns veicina ne tikai bioloģisko vērtību uzturēšanu, bet arī vispārējo lauku teritoriju izaugsmi.

Apsaimniekošanas plāna 2. daļā vienkāršos vārdos apkopojamas galvenās sociālās, ekonomiskās un zemes izmantošanas tradīciju pārmaiņas, kā arī to iespējamā ietekme nākotnē. Tāpat kā iepriekšminētie pārskati par dabas vērtībām, arī šiem aprakstiem jābūt vienkāršiem un saprotamiem, kas ļaut lasītājiem izprast to patieso nozīmi un novērtēt pēdējos 50 gados teritorijā notikušās pārmaiņas. Lai arī pārskats par ilgāku laika posmu būtu noderīgs, visbiežāk to nav iespējams apkopot. Ir svarīgi, lai šādi apraksti nav pārāk gari un akadēmiski. Svarīgākais ir nodrošināt domas skaidrību un vienotu izpratni, savukārt pēc iespējas visaptverošs skatījums nav tik nozīmīgs.

3.4. Kādas ir iespējas/problēmas/jautājumi/draudi un kā par tiem vienoties?

Visas ieinteresētās puses visticamāk nebūs vienprātis par pastāvošajām iespējām, problēmām, jautājumiem un draudiem. Katram būs savs viedoklis gan par to raksturu, gan arī par iespējamajiem risinājumiem. Lai sasniegtu vienošanos, kas nodrošinās turpmākās sadarbības iespējas ar interesentiem, ir nepieciešamas kā zināšanas, tā arī pacietība un elastība. Kategoriska un nemaināma nostāja radīs vienīgi konflikta situāciju. Kā jau iepriekš minēts, apsaimniekošanas plāna sagatavošanas komandai jau laikus jānovērtē tie pozitīvie un negatīvie aspekti, kuri visvairāk ietekmēs aizsargājamās teritorijas vērtības un ekosistēmas.

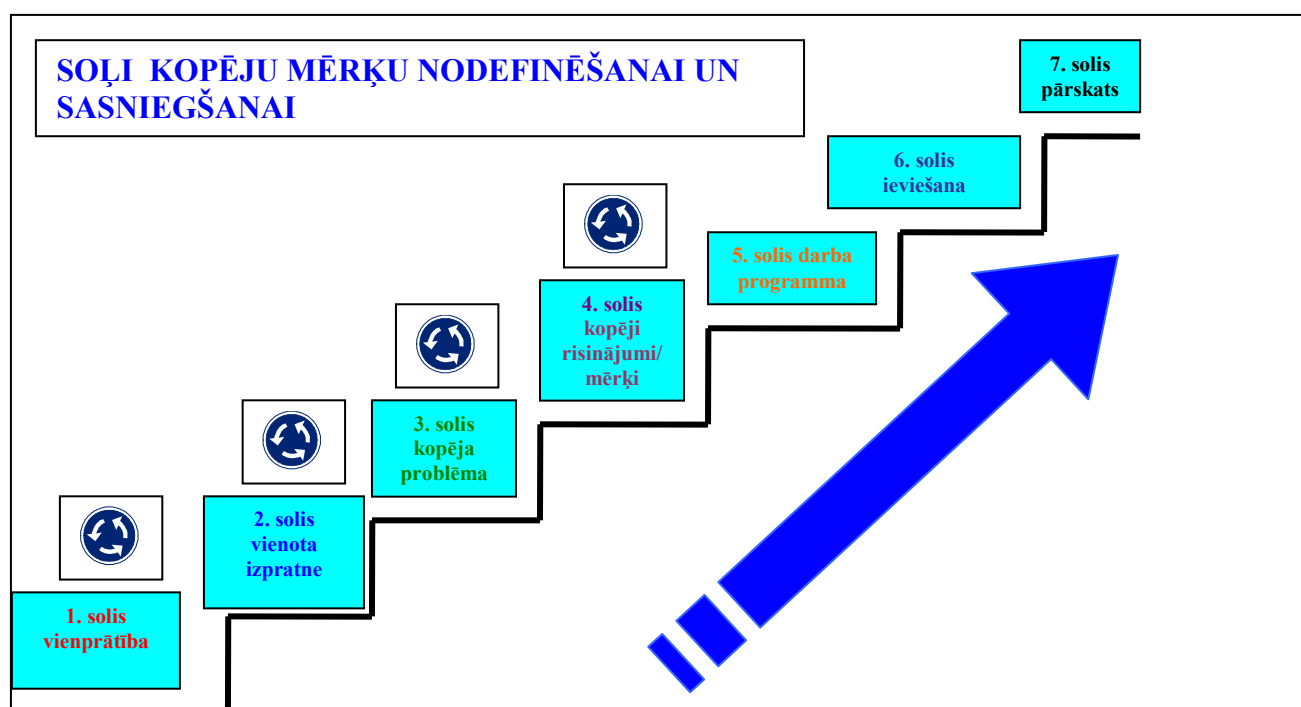
1. SOLIS – jāpanāk vienprātība apsaimniekošanas plāna sagatavošanas grupas dalībnieku vidū, kas nav iespējams tikai vienas tikšanās ietvaros. Savstarpēja cieņa un uzticēšanās izveidosies diskusiju procesā, kas saistīts ar plāna sagatavošanu. Tas nenozīmē, ka nebūs nesaskaņu un grūtību, tomēr pastāvīga dialoga rezultātā veidosies ne tikai komandas izjūta, bet arī plāns tiks vieglāk akceptēts.

2. SOLIS – laiks uzsākt informēšanu par teritorijas vērtībām un dažādo interesentu identificēto problēmu un draudu apkopšanu. Iespējas/problēmas/jautājumi/draudi jāpasniedz konkrētā un saprotamā formā. Tie jāsaista ar attiecīgajām dabas vērtībām un ekosistēmām konkrētā teritorijā. Ir svarīgi, lai šī savstarpējā saikne ir skaidra un jau sākotnēji nedefinēta. Piemēram, *“teritorijā nenotiek pietiekoša noganīšana, kas ierobežotu tās aizaugšanu ar krūmiem un kokiem, un līdz ar to tiek veicināta sugu un biotopu izzušana”*. Vai arī - *“gan nosusināšana, gan arī apūdeņošanas vajadzībām izmantotā ūdens apjoma pieaugums veicina gruntsūdens līmeņa krišanos.”* Abos gadījumos tekstā nepieciešams atgriezties pie identificētajām vērtībām, ko ietekmē aizaugšana ar krūmiem un ūdens pārlika izmantošana. Kad daļa no šādām problēmām ir identificētas, tās var apspriest darba grupā, kā rezultātā iespējams vienoties par 4 – 5 galvenajiem jautājumiem/problēmām/draudiem. Sagrupētas vai apkopotas, tās ietvers visas dalībnieku intereses.

3. SOLIS – nepieciešams izveidot tematiskās darba grupas, kas katra strādās ar vienu no identificētajiem mērķiem. Katras grupas uzdevums ir sagatavot uzlabotu konkrētas problēmas aprakstu, ņemot vērā citu grupu izvirzītos mērķus. Šo grupu darbam jānorit “problēmu risināšanas” gaisotnē, ko noslēdz iegūto rezultātu apkopšana plenārsēdē. Galvenais mērķis ir pēc iespējas samazināt dažādo interesentu un attiecīgi viņu darba grupu izvirzīto iespēju/problēmu/jautājumu/draudu skaitu. Darba rezultātā nepieciešams iegūt sarakstu ar iespējām/problēmām/jautājumiem/draudiem, ko atbalsta lielākā daļa interešu grupu.

Atcerieties, ka šajā procesā iesaistītie soļi var savstarpēji pārklāties. Dažus iespējams sasniegt vienas tikšanās laikā notiekošās paralēlās darba sesijās. Savukārt citās situācijās var pastāvēt nepieciešamība procesu virzīt lēnām. Ir svarīgi būt gataviem mainīt procesu, atkarībā no sasniegtajiem vai nesasniegtajiem rezultātiem. Tam nepieciešamas projekta vadības spējas, kā arī profesionāla izpratne par komunikāciju procesiem. 10. pārskatā apkopoti 3. stadijā – plāna sagatavošanā – iesaistītie soļi.

10. pārskats



3.5. Kādi ir varbūtējie risinājumi identificētajām iespējām/problēmām/jautājumiem/draudiem?

4. SOLIS – ja iespējas/problēmas/jautājumi/draudi tikuši identificēti, ņemot vērā visu interešu grupu uzskatus, tad risinājumā jāatrod veidi, kā tos apgriezt pa 180 grādiem. Piemēram, ja *“teritorijā nenotiek pietiekoša noganīšana, kas ierobežotu tās aizaugšanu ar krūmiem un kokiem, un līdz ar to tiek veicināta sugu un biotopu izzušana”*, tad risinājums ir *“nodrošināt pietiekošu noganīšanu, kas ierobežotu aizaugšanu ar krūmiem...”*. Vai arī, *“gan nosusināšana, gan arī apūdeņošanas vajadzībām izmantotā ūdens apjoma pieaugums veicina gruntsūdens līmeņa krišanos”* un risinājums tam ir *“nodrošināt, lai gruntsūdens līmenis nekristos.”*

Lai varētu pielietot šo vienkāršo apgalvojumu apgriešanas metodi, nepieciešams skaidrs definējums. Daudzās aizsargājamās teritorijās pastāvošās problēmas/jautājumi/draudi nebūt nav tik vienkārši, tomēr darba grupu rezultātā, neatkarīgi no atšķirīgajiem viedokļiem, par tiem iespējams vienoties. Ir svarīgi uzturēt saikni starp risinājumiem un tām vērtībām, kuras ietekmēs piedāvātās aktivitātes. Šie risinājumi pakāpeniski tiek noslīpēti un var kļūt par **aizsargājamās teritorijas mērķiem**. (11.un 12.) pārskats piedāvā problēmu identifikācijas un risinājumu izstrādāšanas etapus.

11. pārskats

INTEREŠU GRUPU VIENOŠANĀS PAR PROBLĒMĀM UN RISINĀJUMU MEKLĒŠANA: ETAPI

1. **Panākt vienprātību** un savstarpēju cieņu interesentu vidū (skatīt komandas būvēšanas etapus).
2. Identificēt interesentu **kopējās vērtības un attieksmes** pret aizsargājamo teritoriju – kādas problēmas un grūtības tie saskata? Kādas ir to nākotnes vīzijas?
3. **Panākt vienošanos** par 4 – 5 galvenajām iespējām/problēmām/jautājumiem/draudiem ar ko strādāt plāna sagatavošanas procesā.
4. **Izveidot tematiskās darba grupas**, kurās apspriest un nodefinēt iespējas/problēmas/jautājumus/draudus, ņemot vērā visu tematisko darba grupu izvirzītos mērķus. Apstiprināt to galējo sarakstu.
5. Apgriezt noteiktās iespējas/ problēmas/jautājumus/draudus, lai rastu nepieciešamos risinājumus. Pārvērts risinājumus mērķos, kurus tālāk noslīpē tematiskajās darba grupās un plenārsēdē.
6. Nodrošināt, lai galējos mērķus atbalsta visas plāna sagatavošanā iesaistītās ieinteresētās puses.

Vairākas svarīgas lietas atzīmējamas šī procesa sakarā. Skatīt nākamo pārskatu.

12. pārskats

PROBLĒMU UN TO RISINĀJUMU DEFINĒŠANAS PROCESA SVARĪGĀKIE ASPEKTI

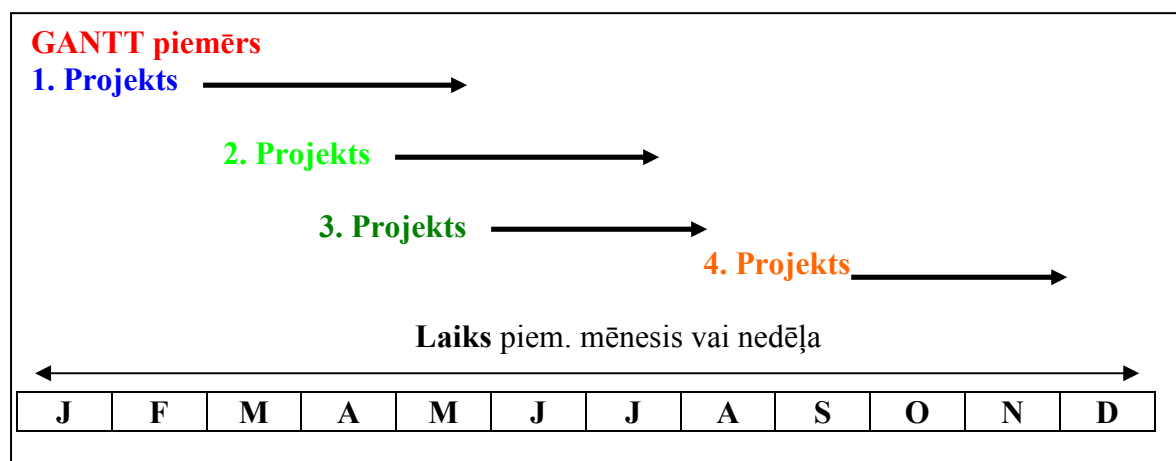
1. Process ir laikietilpīgs. Būs nepieciešamas vairākas tikšanās, lai izveidotu nepieciešamo komandas sajūtu un uzsāktu kopīgu darbu.
2. Procesa vadībai jābūt izprotošai un uzmanīgai – klausīšanās ir tik pat svarīga kā runāšana.
3. Ir svarīgi būt spējīgiem piekāpties, tomēr neaizmirstot bioloģiskās daudzveidības intereses, kuras ir vissvarīgākās.
4. Kompromiss nav mērķis. Sadarbība un vienoti risinājumi – ir!
5. Ikvienam ir jāsaprot likumdošanas uzliktie ierobežojumi. Piemēram, vajadzīgie aizsardzības pasākumi Natura 2000 vietās.

5. SOLIS – attīstīt darba programmu, kas nodrošinās identificēto risinājumu izpildi. Tas ir **darba plāns**, kurā tiek noteiktas darba prioritātes, termiņi, finansiālās vajadzības un darba pienākumu sadale. Līdzīgi kā iepriekšējās stadijās, ir svarīgi, lai sagatavošanās notiek interesentu darba grupās, ko vajadzētu sastādīt, vadoties no interesēm vai zināšanām. Vienlīdz lietderīgi ir sagatavot līdz šim procesā pieņemto lēmumu rakstisku uzmetumu. Tas principā kalpo kā **apsaimniekošanas plāna uzmetums**.

Pieredze rāda, ka darba plānu vislabāk sagatavot sekojošā tabulas formātā:

Mērķi (risinājumi)	Darba projekti	Gads/termiņi	Atbildīgie	Izmaksas

Tabulā būs noderīgi grupēt mērķus/risinājumus, piemēram, atkarībā no bioloģiskās daudzveidības, rekreācijas, estētisko apsvērumu, dabas izglītības pētniecības vai sabiedrības apziņas celšanas vajadzībām. Projekta termiņi būs īpaši svarīgi gadījumos, kad viena projekta uzsākšana ir atkarīga no otra gaitas, lai, piemēram, nodrošinātu resursus (finanses un darbinieku laiku). Bieži gadās, ka darba programmas izpildei kopējā programmā minētajos termiņos nav pieejams finansējums. Līdz ar to ir svarīgi izlabot termiņus, piemērojot tos pieejamajiem resursiem. Šādās situācijās ir lietderīgi izmantot tā saucamo GANTT tabulu, kurā uzrādās saikne starp dažādiem projektiem.



6. SOLIS – ieviešanas uzsākšana. Starp 5. un 6. soli veicami dažādi organizatoriskie pasākumi, jo īpaši apsaimniekošanas plāna apstiprināšana.

6. un 7. SOLĪ iekļauti paveicamie apsaimniekošanas darbi un to ieviešanas gaitas uzraudzība, kas apskatīti 4. stadijā.

4. STADIJA – Komentāri un pārskatīšana

4.1. Pamatinformācija

Vairāki nozīmīgi principi jāņem vērā apsaimniekošanas plāna komentāru un pārskatīšanas stadijā.

13. pārskats

KOMENTĀRI UN PĀRSKATĪŠANA: PROCESĀ NOZĪMĪGIE PRINCIPI

Skaidrība	Saprast, kas, kāpēc un kā lietos pārskata rezultātus.
Fokuss	Apkopot svarīgāko informāciju par galvenajiem mērķiem (ilgtermiņa) un sasaistīt to ar ikdienas informāciju (īstermiņa).
Izlīdzināšana	Panākt, lai jaunā informācija iekļaujas aizsargājamās teritorijas apsaimniekošanas procesā un kļūst par tā neatņemamu sastāvdaļu.
Līdzsvars	Panākt, lai informācijas apkopošanas process nav pārāk dārgs un atspoguļo plašu aizsargājamās teritorijas mērķu spektru.
Aktualitāte	Nodrošināt regulāru novērtējumu par informācijas aktualitāti un atbilstību mērķiem.
Stabilitāte	Nodrošināt, ka pielietotos indikatorus var pārbaudīt ārējā audīta veicēji un tie ir vienkārši, mērāmi, akurāti, atkarojami un laicīgi.

Atceries:

- ja nenovērtē rezultātus, nav iespējams atšķirt veiksmi no neveiksmes;
- ja nav veiksmes mērauklas, no tās nevar mācīties;
- ja nav iespējams noteikt veiksmes trūkumu, to nav iespējams labot;
- ja veiksmi nevar nodemonstrēt, ir grūtāk iegūt sabiedrības atbalstu.

4.2. Kas tiek pārskatīts un kādu lēmumus nepieciešams pieņemt?

Svarīgi ir nodalīt pārskatu par paveikto darbu (tā kvalitāti, izmaksas, utt.) un pārskatu par darba iespējamo ietekmi, un abus šos aspektus ir nepieciešams attiecīgi novērtēt. Līdz noteiktam brīdim paveiktie darbi iekļaujami **īstermiņa pārskatā**, kamēr darbu ietekmes veido **ilgtermiņa pārskatu**.

Abos gadījumos ir svarīgi noskaidrot, vai gaidītie/iecerētie rezultāti panākti laikā un ar paredzētajiem resursiem? Ja nē, svarīgi uzzināt iemeslus vai skaidrojumus. Citiem vārdiem sakot – katrai novērotajai atkāpei no plāniem ir jānoskaidro tās cēloņi. Atbildes uz šiem jautājumiem var novest pie tādiem lēmumiem, kā piemēram, nepieciešamība mainīt plānā identificētos apsaimniekošanas pasākumus un kā to panākt (palielināt, samazināt, uzturēt vai mainīt pastāvošo režīmu?). Varbūt ir nepieciešams uzsākt apsaimniekošanu, kur tā sākotnēji netika veikta, vai arī to pārtraukt esošajās vietās? Vai nepieciešams nomainīt apsaimniekošanas pasākumus, lai nodrošinātu aizsargājamās teritorijas mērķu sasniegšanu? Vai nepieciešami papildus resursi?

Atceries – iemesli iecerēto rezultātu nesasniegšanai ne vienmēr meklējami apsaimniekošanas pasākumos, tie var būt arī no plāna neatkarīgi apstākļi.

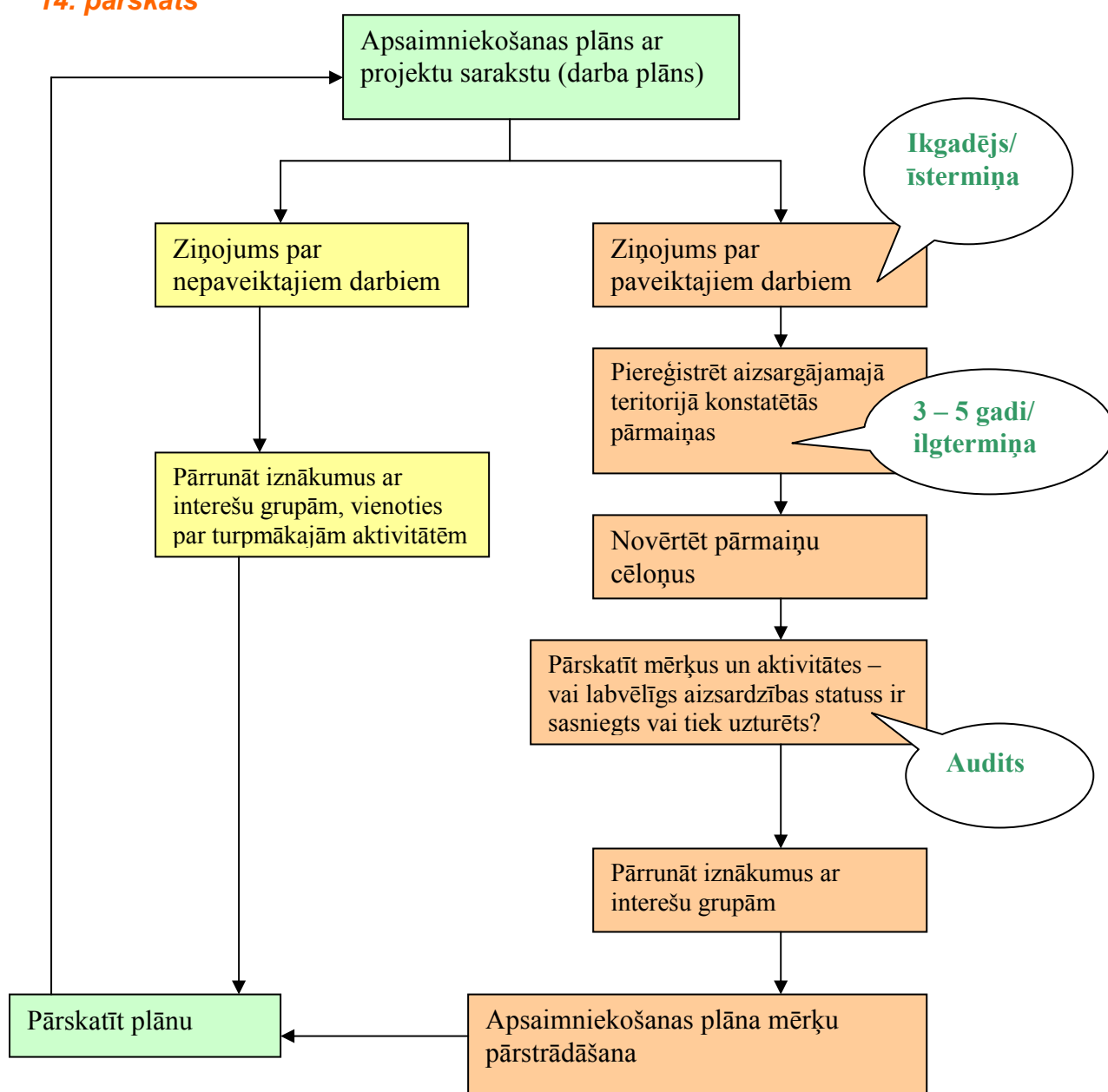
Mazāk fundamentāli, bet ne mazāk svarīgi, ir jautājumi par darba programmas izpildi. Piemēram, vai nepieciešams finansējuma un/vai resursu pieaugums kādai no projekta teritorijām? Kā konkrētā biotopa apsaimniekošanas izmaksas izskatās salīdzinājumā ar citām situācijām? Vai mēs pildām mums saistošās likuma/starptautiskās prasības? Vai aizsargājamo teritoriju izveidošanas politika ir efektīva?

Lai arī saikne ir sarežģīta, šie jautājumi tomēr attiecināmi uz to vai sagaidāmie rezultāti ir patiešām sasniegti. Līdz ar to pārskata procesam ir jānotiek 2 līmeņos:

- **ilgtermiņa:** jautājumi, kas saistīti ar apsaimniekošanas rezultātā panāktajām sugu un biotopu izmaiņām, un/vai citu mērķu sasniegšana – apmeklētāju apmierinātība, izglītības/rekreatīvie mērķi;
- **īstermiņa:** jautājumi, kas saistīti ar darba plāna izpildi.

14. Pārskatā norādīti īstermiņa un ilgtermiņa pārskatā ietveramie etapi. Vārdnīcā iekļauts lietoto terminu skaidrojums.

14. pārskats



4.3. Kāda informācija nepieciešama lēmumu pieņemšanai?

Lēmumi par apsaimniekošanu dalās divas grupās:

- **Ilgtermiņa**

Lēmumi par to, vai apsaimniekošanas mērķi tiek sasniegti ir, sarežģīti. Nepieciešams novērtēt vai veiktie apsaimniekošanas pasākumi (lielu teritoriju gadījumā – neveiktie) saistāmi ar novērotajām vai izmērītajām pārmaiņām biotopos, florā un faunā, kā arī pārmaiņām, kas saistītas ar apmeklētājiem vai sabiedrības izglītošanu. Šajā gadījumā nepieciešams uzmanīgi pārskatīt visus aizsargājamā teritorijā notiekošos procesus, tai skaitā arī zemes izmantošanas pasākumus.

Bieži savstarpējā saikne ir viegli izprotama. Piemēra, nepietiekoša zālāju noganīšana, kas radusies lauksaimnieciskās darbības maiņu rezultātā, veicina kokveidīgo sugu invāziju un zālāju floras un faunas izzušanu. Šajā gadījumā lēmuma pieņemšanai par apsaimniekošanas aktivitātēm nepieciešami dati par kokveidīgo sugu invāzijas intensitāti, kā arī par pārmaiņām zālāju indikatorsugu izplatībā un skaitā. Lēmumi par mērķiem, kas saistīt ar apmeklētājiem, balstāmi uz datiem par apmeklētāju skaitu un viņu ieguldījumu/ietekmi uz vietējo ekonomiku.

Ilgtermiņa lēmumiem nepieciešami uzticami dati, ko iegūst novērtējot gan paredzētas, gan arī neparedzētas nozīmīgas pārmaiņas. Novērtējumā iekļaujama aizsargājamajai teritorijai nozīmīgo biotopu un sugu izplatības un bagātības analīze, kā arī pārmaiņas ar bioloģisko daudzveidību nesaistītu mērķu sasniegšanā.

Eiropas Savienības dalībvalstīm jānodrošina **vajadzīgie aizsardzības pasākumi** Natura 2000 vietās un par tiem jāsniedz ziņojumi Eiropas Komisijai. Jebkādas pārmaiņas dabas vērtībās, kas bijušas par pamatu teritorijas izveidei, ir jāizskata un ir jānovērtē nepieciešamība veikt attiecīgus pasākumus situācijas labošanai. Pastāv iespēja, ka neskaidru cēloņu un seku attiecību gadījumā nepieciešama detalizētāka izmeklēšana. Tas aprakstīts 4. stadijas Audita sadaļā.

- **Īstermiņa**

Pastāv arī gadskārtējā lēmumu pieņemšana, kurai nepieciešamā informācija attiecīgi apkopojama katru gadu. Tajā iekļaujamas finansu atskaites, darbinieku noslogotības atskaites (plašās un nevis detalizētās kategorijās), kā arī identificēto apsaimniekošanas programmas elementu izpildes datumi. Šeit iekļaujamas arī pārmaiņas darba plānā, kas radušās darbu izpildes gaitā. Atkāpēm no sākotnējā plāna var būt neskaitāmi iemesli, piemēram, samazināts vai nepietiekošs finansējums, apgrūtināti darba apstākļi, slimība vai brīvprātīgo trūkums. Pārmaiņas viena gada ietvaros var būt nepieciešamas gan precīzai plāna ieviešanai, gan arī kā potenciāls brīdinājums par izmaiņām apsaimniekošanā, lai sasniegtu nospraustos mērķus. Šo jautājumu risināšanai nepieciešamie dati parasti ir vieglāk apkopojami un analizējami. Uzsākot sistemātisku darbību, datu apstrādi var viegli kompjuterizēt. Tomēr ir svarīgi, lai sistēma ir vienkārša, datu apkopošana notiek vienu reizi un iegūtā informācija tiek pilnībā izmantota. Tam ir nepieciešama uzmanīga prasību un sistēmas analīze, kā arī jaunās sistēmas izveide un aktivizēšana.

4. 4. Kas apkopos lēmumu pieņemšanai nepieciešamos datus?

Līdz šim aizsargājamo teritoriju vadītāji ir bijuši galvenie datu apkopotāji, un šāda sistēma var tikt saglabāta. Tieši vadītājiem ir vislabāk pieejami **īstermiņa dati** par finansēm, ieguldīto darbalaiku un paveiktajiem darbiem. Tomēr ir svarīgi, lai datu apkopošana iekļaujas vadītāja ikdienas pienākumos, citādi tā tikai kļūs par papildus, laikietilpīgu uzdevumu. Parasti tikuši apkopoti vairāk dati kā nepieciešams, līdz ar to vadītājs vairāk laika pavada to apkopošanā, nerodot iespēju pārdomāt visa procesa lietderību.

Īstermiņa datu vākšana un dokumentēšana ir relatīvi vienkārši uzsākama. Tomēr, lai nodrošinātu veiksmīgu sasaisti ar apsaimniekotāju veikto darbu, tam nepieciešama uzmanīga sākotnējā izvērtēšana. Tas var veicināt pārmaiņas aizsargājamo teritoriju vadības darbā.

Ilgtermiņa datu vākšana nepieciešama aizsargājamo teritoriju mērķu izvērtēšanai. Lai arī tā ir tieši saistīta ar bioloģiskajām vērtībām, arī sociālie un ekonomiskie mērķi ir jāiekļauj. Natura 2000 gadījumā, kad jānodrošina vajadzīgie aizsardzības pasākumi, dati tiks apkopoti par tām vērtībām, kuru dēļ teritorija tikusi izveidota. Dažkārt pārmaiņas vērojamas īsākā laika posmā kā 3 – 5 gadi, un šādā situācijā ārkārtas pasākumi var būt nepieciešami. Pārējos gadījumos jāievēro ilgtermiņa datu vākšanas principi. (Tālāk tekstā skatīt komentārus par standartiem.)

Ilgtermiņa datu reģistrēšanas galvenais mērķis ir nodrošināt informāciju, kas ļaus izanalizēt aizsargājamā teritorijā notikušās pārmaiņas. Tās pārsvarā saistītas ar teritorijas galvenajām vērtībām un attiecīgajiem mērķiem, piemēram, bioloģiskiem, izglītības, atpūtas un citiem. Lai arī dažkārt ir skaidrs, kurš faktors veicinājis izmaiņas, iemesli šādām pārmaiņām parasti ir sarežģīti. Jebkurā gadījumā ir jāizvairās no pāragriem secinājumiem. Daudzkārt steigā pieņemti lēmumi, balstoties vienīgi uz pieņēmumiem, ir izrādījušies maldīgi. Novērotajām pārmaiņām bieži nepieciešams nopietnāks novērtējums, kas aprakstīts šīs rokasgrāmatas audita sadaļā.

Vajadzīgo datu identificēšanai un analīzei nepieciešams pieaicināt zinātniskus ekspertus no mērķiem atbilstošām sfērām, kā piemēram, bioloģiskās daudzveidības, hidroloģijas, izglītības un socioloģijas. Ir svarīgi, lai aizsargājamās teritorijas vadība diskusiju veidā pastāvīgi novērtē ilgtermiņa datu apkopošanas procesu un saglabā tā saikni ar notiekošajiem apsaimniekošanas pasākumiem. Tas nedrīkst kļūt par it kā nenozīmīgu brīvā laika pavadīšanas veidu. Informācijas tēmas jāizvēlas atkarībā no vajadzībām un datu apkopošanas procesam jābūt pēc iespējas vienkāršam. Piemēram, aerofotogrāfijas ir vienkārša metode kā nodemonstrēt biotopu pārmaiņas, īpaši lielās aizsargājamās teritorijās. Minēto diskusiju ietvaros nepieciešams identificēt arī vienotus standartus apkopojamajiem datiem. Proti, apkopošanas biežumu, vākšanas un apkopošanas metodoloģiju, kā arī nepieciešamo ekspertīzes un precizitātes līmeni.

Ilgtermiņa datu apkopošanā visticamāk būs iesaistītas vairāk puses nekā tikai aizsargājamās teritorijas vadītājs. Dažkārt speciālisti var būt nepieciešami konkrētu uzdevumu veikšanai. Piemēram, apmeklētāju uzvedības novērtēšanai, sūnaugu vai mikrolepidopteru analīzei. Ja datu vākšanas prasības un standarti ir skaidri noteikti, tad to var veikt arī brīvprātīgie. Daži monitoringa rezultātā iegūtie dati būs jauni un

iekļaujami vispārējā aizsargājamās teritorijas datu bāzē, kas varētu radīt nepieciešamību pārskatīt mērķus un piesaistīt jaunas interešu grupas.

4.5. Kā un kas analizēs iegūtos datus?

Aizsargājamās teritorijas vadītājs un uzraudzības organizācija ir atbildīgi par datu vākšanu. Abām šīm pusēm ir ne tikai savstarpēji jāsadarbojas, bet arī jāiesaista arī interesentu darba grupas. Īstermiņa un ilgtermiņa dati ļaus noteikt:

- kā tikuši izmantoti laika un finansu resursi un kas ticis paveikts;
- pārmaiņas apsaimniekošanas mērķiem pakļautajās vērtībās.

Ziņojumi par novērojumiem iesniedzami saskaņā ar uzraudzības organizācijas prasībām, līdz ar to šeit netiek sniegti konkrēti ieteikumi. Svarīgākais darbā ar ieinteresētajām pusēm ir saprotamā veidā izklāstīt sasniegto un tā atbilstību plānā noteiktajai kārtībai. Šajā procesā nepieciešamas gan komunikāciju un sarunu vadīšanas spējas, gan arī spēja pieņemt kritiku par nepaveikto. Savukārt veiksmīgs dialogs radīs labvēlīgus apstākļus plāna pieņemšanai. Tā kā ieinteresētās puses laika gaitā mainās (gan cilvēku ziņā, gan savā nozīmībā), ir svarīgi nodrošināt pastāvīgu jaunas informācijas sniegšanu.

4.6. Audits: kā tiks novērtēta darba efektivitāte?

Notiektos laika posmos aizsargājamās teritorijas vadītājam un uzraudzības organizācijai ir jānovērtē darba progress. Tas ir īpaši nepieciešams, ja apkopotie dati uzrāda pārmaiņas, vai tieši otrādi, to trūkumu. Pēc vadošās organizācijas iniciatīvas var tikt izveidota formāla pārskatīšanas procedūra. To veic vai nu ar konkrētajiem pasākumiem nesaistīti cilvēki no pašas organizācijas (iekšējais audits), vai arī eksperti no citas organizācijas (ārējais audits). Šādu auditu biežums būs atkarīgs no vadošās organizācijas prasībām un notiekošo pārmaiņu straujuma. Audita mērķus un norises gaitu nepieciešams nodefinēt saskaņā ar ieinteresēto pušu, tai skaitā teritorijas vadītāja, interesēm. Tajā iekļaujama kvalitātes kontrole – izmaksas, ieguldītais laiks, apsaimniekošanas pasākumu piemērotība aizsargājama teritorijai. Iespēju robežās auditam jāparedz arī iespējamie cēloņi pārmaiņām, kuras identificē ar ilgtermiņa datu palīdzību. Tam būs nepieciešama zinātniska ekspertīze, kā arī detalizētāka cēloņu un seku izpēte. Tajā iekļaujami arī visi plāna sagatavošanas 3. stadijā identificētie mērķi.

Pēc sarunām ar aizsargājamās teritorijas vadītāju un citiem atbildīgajiem, auditoram jā sagatavo rekomendācijas iespējamajām pārmaiņām apsaimniekošanas pasākumos, kas uzlabotu un veicinātu efektīvāku mērķu sasniegšanu. Visus audita rezultātus nepieciešams dokumentēt un to kopiju pievienot plānam. Šie rezultāti līdz ar tālākās rīcības programmu jāiestrādā labotā turpmākā darba programmā.

Ir izstrādāts īpašs Eurosite teritoriju aizsardzības novērtējuma formāts, kurš piedāvā auditoram izskatāmo jautājumu un palīgjaudājumu kopumu (Teritoriju aizsardzības novērtējums. 1996).

Iekšējais audits (veic vadības organizācija)

Ieteicams, lai noteikts vadības komandas pārstāvis, kam ir attiecīgās zināšanas un izpratne par ekosistēmu vai biotopiem, kopā ar teritorijas vadītāju regulāri apmeklē apsaimniekojamās vietas (katru gadu, vai ik pa 4 – 6 mēnešiem) un nodrošina pārmaiņu iestrādāšanu darba plānā vēl pirms gada beigām. Šādos auditos būtu grūti ietvert vienlaicīgi visu teritoriju, līdz ar to ieteicams rotējošā kārtībā apmeklēt konkrētas vietas. Teritorijas vadītājam tomēr nevajadzētu būt atbildīgam par šādām pārbaudēm.

Papildus notiks arī starptautiskajām, nacionālajām, organizācijas un vietējām vajadzībām atbilstošs finansiālais audits. Vienlīdz svarīgi ir arī darbinieku un kontraktēto speciālistu darba drošības auditi, īpaši vietās, kas pieejamas apmeklētājiem.

Ārējais audits

Ārējais audits ir lietderīgs mehānisms, kas palīdz vadības organizācijai uzturēt vai uzlabot savu darba kvalitāti, kā arī pārbaudīt apsaimniekošanas aktivitāšu atbilstību jaunākajiem nacionālajiem un starptautiskajiem standartiem.

Šādu auditu var pasūtīt nacionālas un starptautiskas institūcijas un tiem jānotiek saskaņā ar atbilstošiem nacionāliem vai organizācijas iekšējiem noteiktumiem. Eksperti no citām organizācijām (piemēram, zinātniskām/akadēmiskām iestādēm) vai citām valstīm var veiksmīgi nodrošināt neitrālu un informētu viedokli.

Audita jautājumi un process

“Eurosīte Eiropas rokasgrāmatā par teritorijas aizsardzības novērtējuma sagatavošanu un izpildi” ir iekļauta pilna “Teritorijas aizsardzības novērtējuma formāta” rediģētajā versijā, kas palīdz apsaimniekošanas plāna rakstītājiem novērtēt savu darbu. Galvenie audita jautājumi atrodami 15. Pārskatā.

15. pārskats

GALVENIE AUDITA JAUTĀJUMI

- Vai konstatēto pārmaiņu cēloņi ir skaidri identificēti?
- Vai teritorijā noteiktajam apsaimniekošanas režīmam, tai skaitā arī mērķiem, nepieciešamas ievērojamas pārmaiņas?
- Vai resursu (laika un naudas) izlietojums mērķu sasniegšanai bijis efektīvs?
- Kā ir strukturēta par apsaimniekošanu atbildīgā organizācija? Vai šī sistēma ir efektīva?
- Vai ir nepieciešams pārskatīt vai mainīt pastāvošo kārtību un infrastruktūru?
- Vai ir notikusi sistemātiska pieejamās informācijas novērtēšana?
- Vai plāna pastāvēšanas laikā mainītas paredzētās apsaimniekošanas aktivitātes?

Visbeidzot, ir noderīgi lietot sarakstu ar komentāru un pārskata stadijā veicamajiem pasākumiem. Daži no tiem apkopoti 16. Pārskatā.

16. pārskats

MONITORINGA PRINCIPI

1. Konkrētā prasība	Nav nepieciešams darīt visu, labāk izvēlēties nozīmīgāko.
2. Lieto indikatorus	Atslēgas sugas vai biotopi.
3. Specifitāte	Noskaidrot tieši kādām problēmām/jautājumiem tiek apkopoti dati.
4. Mērķi un nodomi	Jāuzmanās tos nosakot.
5. Stabilitāte	Nodrošināt, lai monitoringa dati ir uzticami.
6. Citi pielietojumi	Finansiālie un apsaimniekošanas dati ir lietderīgi darbā ar vietējiem iedzīvotājiem.
7. Nepārcenties	Dažkārt pietiek ar vispārējo informāciju un novērojumiem.
8. Neaizmirsti	Citiem mērķiem arī nepieciešami lēmumi un informācija.
9. Biežums	“Naturālākām” aizsargājamām teritorijām varbūt nepieciešams mazāk detalizēts monitorings.

5. STADIJA

Katrā valstī ir sava konkrētiem kritērijiem atbilstoša apsaimniekošanas plānu apstiprināšanas sistēma. Ir svarīgi, lai šāda sistēma pastāvētu un lai apsaimniekošanas plāna vadības organizācija jūtos atbildīga par plāna sagatavošanas procesa rezultātiem. Vienlīdz nozīmīga ir pēc iespējas mazāk birokrātiska un sistēmai draudzīga plāna apstiprināšanas procedūra. Pie tam, nedrīkst aizmirst dažādu interešu grupu ietekmi uz plāna struktūru, garumu un saturu. Tā kā apstiprinājumam nevajadzētu ilgt mēnešiem, 17. Pārskatā sniegti procesa atvieglošanai nozīmīgi jautājumi.

17. pārskats

APSTIPRINĀŠANAS PROCESĀ NOZĪMĪGI JAUTĀJUMI

- Kā tika izvēlēta teritorija un noteiktas tās robežas?
- Vai teritorija ir aprakstīta pietiekoši detalizēti un atbilstoši noteiktajiem apsaimniekošanas pasākumiem?
- Kāds ir teritorijas nacionālais un starptautiskais aizsardzības statuss un kādas ir tam atbilstošās prasības?
- Vai mērķi ir skaidri identificēti un pamatoti?
- Vai pastāvošā apsaimniekošanas politika ir teritorijai atbilstoša, vai arī nepieciešamas pārmaiņas?
- Vai interešu grupas tikušas pilnvērtīgi iesaistītas plāna sagatavošanā?
- Vai interešu grupas atbalsta plānu un piedalīsies tā ieviešanā?
- Vai teritorijā noteikts apsaimniekošanas zonējums?
- Vai pastāv stratēģiju ieviešanai atbilstoša juridiskā bāze?
- Vai identificētās apsaimniekošanas programmas ir reāli pamatotas?
- Vai ir noteiktas piemērotas monitoringa un datu vākšanas/analīzes procedūras?

Vārdnīca

Novērtēšana (vai audits) ir lēmumu pieņemšana par to, vai plānā noteiktie mērķi tiek sasniegti gaidītajā kārtībā un līmenī, balstoties uz monitoringa datu analīzes rezultātiem.

Apsaimniekošanas plāns ir „viegli saprotami un izprotamā formā apkopoti, principi pēc kuriem vadoties noteikta teritorija (maza vai liela) var tikt apsaimniekota.”

Reģistrēšana ir ilgtermiņa datu apkopošana, kuras galvenais mērķis ir nodrošināt informāciju, kas ļauj izanalizēt aizsargājamā teritorijā notikušās pārmaiņas saistībā ar tās galvenajām vērtībām un attiecīgajiem mērķiem.

Galvenie indikatori ir plānā noteiktas vērtības un to attiecīgie līmeņi, kuri tiek izmantoti aktivitāšu efektivitātes novērtēšanai nepieciešamo datu apkopošanai.

Ziņošana ir process, kura ietvaros notiek īstermiņa un ilgtermiņa datu apstrāde.

Pārskats ir īstermiņa un ilgtermiņa datu apkopošana un analīze/novērtēšana/audits, kā rezultātā var notikt plāna piemērošana jaunām prasībām.

Ieinteresētās puses ir cilvēki, kurus vai nu interesē, vai arī ietekmē aizsargājamās teritorijas apsaimniekošanas plāns.