



Interreg
Latvija-Lietuva
Eiropas Reģionālais attīstības fonds



JELGAVAS NOVADS
STABILAI NĀKOTNEI

**ELEJAS MUIŽAS PARKA
PĀRVALDĪBAS PLĀNS
2018.-2027. GADAM**

Pasūtītājs:

Jelgavas novada pašvaldība
Pasta iela 37, Jelgava, LV 3001
Reģ. Nr. 90009118031

Izpildītājs:

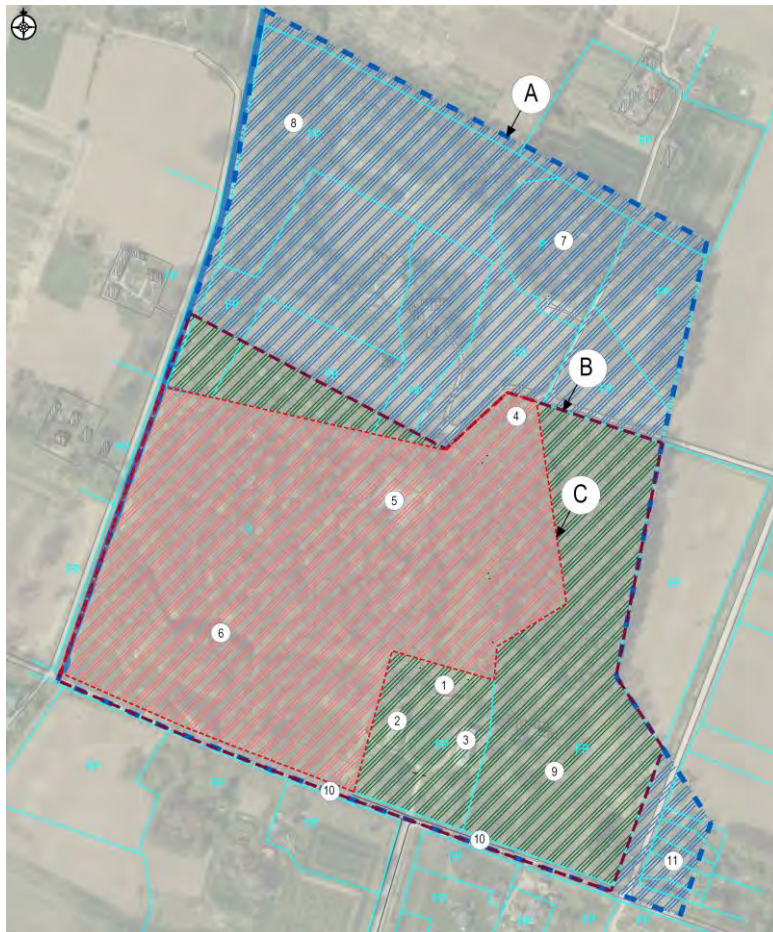
SIA „Veido vidi”
Asteru iela 14A-49, Jelgava, LV-3001
Reģ. Nr. 43603058426

2018

Priekšvārds

Elejas muižas parka pārvaldības plāns 2018.-2027. gadam (turpmāk tekstā – Pārvaldības plāns) sagatavots, pamatojoties uz 2018. gada 12. jūnijā noslēgto Līgumu Nr. JNP/5-34.2.3/18/103, kas sastādīts starp Jelgavas novada pašvaldību kā Pasūtītāju un SIA “Veido vidi” kā Izpildītāju.

Elejas muižas parks ir Elejas muižas apbūves daļa, kas no kopējās apbūves teritorijas 42,2ha platībā, aizņem nedaudz vairāk kā pusi teritorijas, t.i. 25,5ha. Jelgavas novada pašvaldības īpašumā ir lielākā parka daļa – 15,3ha platībā (skatīt attēlu Nr.1). Elejas muižas apbūve, tai skaitā parka teritorija, neskatoties uz mūsdienu sarežģīto un sadrumstaloto īpašumpiederību, ir kultūrvēsturiski nozīmīgs ansamblis, kura ainavtelpiskā integritāte jeb viengabalainība būtu aizsargājama un saglabājama pie jebkurām turpmākām darbībām.



Attēls Nr.1. Elejas muižas apbūve un saistītie pieminekļi un objekti, pārvaldības plāna robežas, īpašumtiesību sadalījums

Apzīmējumi: A- Elejas muižas apbūve (Nr. 5192); B- Elejas muižas parks (Nr. 5204); C- Parka daļa – pārvaldības plāna robežas, Jelgavas novada pašvaldības īpašums; 1 – Elejas pils galvenā korpusa drupas (Nr. 5193); 2 – Klētis (Nr.5199); 3 – Pārvaldnieka māja (Nr.5194); 4 – Tējas namiņš (Nr. 5202); 5 – Brīvdabas estrāde; 6 – Dīķis ar pussalu; 7 – Kapsēta, tai skaitā vārti un ieejas tiltiņš ar dekoratīvām skulptūrām (Nr. 5203); 8 – Apaļais paviljons jeb Rotonda (Nr.5196); 9 – Dārzniecības ēkas (Nr.5198); 10 – Mūra žogs ar arkādēm (Nr. 5201); 11 – Brūzis (Nr.5197)

Elejas muižas apbūves vēsturiskās liecības¹ glāba informāciju par parka ainavas attīstību un transformāciju sākot ar tā būvniecības laiku, kas ir 19.gs. sākums. Parka sākotnējās teritorijas robežas un plānojums skaidri nolasāmas 19. gs. IV ceturkšņa Elejas muižas zemju plānā. Šo plānu, savietojot ar 20. gs. sākuma G. Kūfalta Elejas muižas parka paplašināšanas plānu, skaidri nolasāma “vecā” parka robežu un plānojuma sakritība, kuru G. Kūfalts savā Elejas muižas paplašināšana plānā ir respektējis. G. Kūfalts parka paplašināšanas plānojums ir ar izteiktu 20.gs. sākuma raksturu – izvēršot plastiskus, plaša mēroga celiņu tīklus ar plašām laucēm un salīdzinoši mazākām kokaugu stādījumu grupām. Salīdzinot ar “vecā” parka daļu, G. Kūfalta parka paplašinātā daļa rada telpiski un vizuāli plašāku ainavas mērogu. Papildus šajā teritorijā ienāk divi nozīmīgi objekti – ūdens iekļauta četrlapu konfigurācijas kapsēta ar cirptu liepu stādījumiem un apaļais paviljons jeb rotunda, kas būvēts pēc 19.gs. stilistikas, izmantojot 20.gs. sākuma būvniecības materiālus. Līdz mūsdienām salīdzinoši labā jeb nolasāmā stāvoklī ir saglabājusies “vecā” parka daļa ar tajā esošiem vēsturiskiem objektiem, kā arī G. Kūfalta parka paplašinātās daļas kapsēta ar ģeometrisko stādījumu ritmu un ieejas ansambli. Kapsēta jau sākotnēji kalpo par vietējo iedzīvotāju apbedījumu vietu un šobrīd esošie stādījumi nepiemērotas apsaimniekošanas rezultātā ir kritiskā stāvoklī, kas apdraud tās apmeklētājus. Diemžēl paplašinātās parka daļas celiņu tīkls un stādījumi, nepiedzīvojuši savu funkcionālo lietderību, līdz ar I Pasaules karu un 1920. gada agrāro reformu, ir pilnībā zuduši. Savukārt rotunda laika gaitā ir zaudējusi fizisku un vizuālu saikni ar parka ainavu un šobrīd atrodas stipri aizaugušā un nepieejamā teritorijā ļoti kritiskā stāvoklī.

Parka “vecajā” daļā galvenās ainavas kvalitātes ir saistītas ar tā laika parka plānošanas filozofiju – angļu ainavu parku, kura arhitektoniski mākslinieciskās teorijas vēsturiskā griezumā ir evolucionējušas pateicoties spilgtām personībām, kas itāļu un francūžu eksponēto krāšņo, ekstravaganto un precīzi aprēķināto renesanses dārzu idejiski sagrāva, arvien uzstājīgāk sludinot dabas naturālo brīnišķīgumu dažādos skatu punktos. 18. gs. sākums saistās ar romantisma un sentimentālisma teoriju ienākšanu dārzu arhitektūrā un mākslā, kad vairāki literāti savos darbos pauda reakciju uz baroka formālajiem dārzem. Dzejnieks, dramaturgs Žozefs Edisons (*Joseph Addison*) un dzejnieks Aleksandrs Pops (*Alexander Pope*), pakāpeniski virza arhitektu plānošanas uzskatus par labu dabiskiem ainavu dārzem. Caur vēl citiem vairāku rakstnieku dzejas devumiem kā Henriju Votonu (*Henry Wotton*), Franci Bakonu (*Francis Bacon*) un Džonu Miltonu (*John Milton*), angļu estētikas filozofija pakāpeniski noveda dārza mākslas attīstību pie angļu ainavu tipa dārzem, atstājot ēnā formālos renesanses dārzus. Dzejnieka Džona Milona episkā poēma „*Paradise Lost*” („Zudušā paradīze”) akcentēja izlocītas līnijas, dabisku ūdens apstrādi, lauku paugurus

¹ NKMP dokumentācijas centra lietas Nr. 08-04-III, IV-18-E-473; Nr. 08-04-III, IV-18-E-474; Nr. 08-04-III, IV-18-E-475; Nr. 08-04-III, IV-18-E-476, tai skaitā iepriekš veiktās arhitektoniski mākslinieciskās inventarizācijas parka objektiem (Brūzis, 2007.gads; Parka paviljons, 2006.gads; Pils, 2006.gads, autors: SIA “Arhitektoniskās izpētes grupa”) un parkam (Elejas muižas labiekārtojuma plāns, 2016.gads, autors: SIA “Veido vidi”; SIA “Nams3”; Elejas muižas parka daļas dendroloģiskā inventarizācija, iekļaujot kokaugu stāvokļa novērtējumu ar kopšanas pasākumu aprakstu un vides ainaviskā koncepta skiču projekta un detalizēta skiču projekta izstrāde Elejas muižas parkam”, 2011.gads, autors: SIA “Labie koki”; Bij.Elejas muižas parka aizsardzības zonas, 1993.gads, autors: SAI “KROKS”; Elejas muižas parka apraksts, 1991.gads, autori: Bice, M., Lūsis, M., Knape, Dz.; Elejas (Lielelejas) muižas parka uzskaites kartīte un Pase, 1982.gads), projekti (Elejas parka izstāžu zāles izbūve, 2018.gads, autors: SIA “Livlands”; Teritorijas attīstības priekšlikumu materiāli, 2007.gads, Rīga), Rundāles pils muzeja katalogs “Elejas pils”, 1992.gads; www.mantojums.lv dati; www.zudusilatvija.lv materiāli; LVVA materiāli – zemes dalīšanas kartes; personīgā arhīva un izpētes materiāli.

un mežainu apvidu. Ainavu parku kompozīcijas pamatelementi radās tuvāk iepazīstot tālo un vidējo austrumu kultūru mākslu, kur daba tika regulāri izkopta nevis pārveidota. Franču mākslinieki Klods Lorēns (*Claude Lorrain*), Žans Antuāns Vato (*Jean Antoine Watteau*) un Fransuā Bušē (*François Boucher*) aktīvi pievērsās ainavu žanram. Turpmākā ainavu parku attīstībā dzejnieki un gleznotāji spēlēja lielu lomu arī kā konsultanti arhitektiem, kas jaunās idejas ienesa plānos un realizēja dabā. Viljams Kents (*William Kent*), ietekmējoties no scenogrāfijas un ainavu glezniecības, bija pirmais, kas attīstīja telpiskās kompozīcijas pamatus dārza dizainā, kā arī minētais arhitekts bija pionieris daudzu arhitektūras elementu pamatu ieviešanā, kas ir atrodami vēlākos dārza dizainos. Bet 18. gs. 60. un 70. gados par dārza dizaina līderi kļuva Lancelots Brovns (*Lancelot (Capability) Brown*), kas iespējams ienesa angļu dārzos to pilnīgāko izteiksmi. Viens no viņa kritiķiem bija zviedru izcelsmes arhitekts Viljams Čambers (*William Chambers*), kas 1772. gadā savā disertācijā par austrumu dārzkopību izteica asas kritikas par L. Brovna radītām drūmā meža un dziļo, saules neaizsniedzamo ieleju dārza noskaņām².

Elejas muižas parka ainava vēsturiski veidota pēc tā jaunā, labi skolotā, moderniem uzskatiem un plašu dzīvesveidu piekopjošā īpašnieka – Grāfu fon Mēdemu (*Grafen von Medem*) dzimtas turpinātāja – Kristofa Johana Frīdriha saukta arī par Žanno, iecerēm, iemiesojot augstāk minētās noskaņas – gleznieciskumu, cildenumu, pārsteigumu, īpašas noskaņas, kas panāktas caur stādījumu dinamiku un krāsām, gleznieciskām skatu līnijām, ūdens klātesamību un parka elementiem – kā Tējas namiņu, pieminekļiem, atpūtas vietām. Tomēr līdz mūsdienām, neatbilstošas ainavas apsaimniekošanas rezultātā, parka galvenā struktūra – apstādījumi ir daļēji zuduši, zaudējuši vitalitāti, kā arī būtiski novecojuši, kas ilgtermiņā rada draudus kopējai ainavas kvalitātei. Izvērtējot vēsturiski iespējami nozīmīgās parka skatu līnijas, lauces un apstādījumu grupas, jāsecina, ka galvenokārt cietusi ir zemākā stāva kokaugi – krūmi. Ja salīdzina 2011. gadā veiktās parka dendroloģiskā novērtējuma datus ar esošo situāciju – septiņu gadu laikā, kritiski ir samazinājušās vēsturiskās krūmu grupas, kas ir primāri nozīmīgs ainavas veidotājs cilvēka skata uztveres līmenī. Tāpat parka ainava ir cietusi klimatisko apstākļu ietekmē – vētrās, kā arī koku neatbilstošas kopšanas ietekmē, kļūstot bīstami, tādējādi, pēdējā desmitgadē parka ainavai zaudējot senākos un augumā lielākos kokaugus, kas savukārt ir nozīmīgi parka zaļās struktūras “skeleta” veidotāji. Šis process esošā situācijā ir neatgriezenisks un ar strauji pieaugošu dinamiku.

Lai nodrošinātu pakāpenisku parka ainavas telpiskās kvalitātes esamību, izvairoties no vizuāli krasām ainavas pārmaiņām, ir pēdējais brīdis ilgtermiņā plānot parka apstādījumu kvalificētas kopšanas pasākumus un atjaunošanas darbus. Veicot parka ainavtelpisko izpēti dabā, konstatēti skati, atvērumi un atsevišķas telpas, kurus ir būtiski pakāpeniski atjaunot un stiprināt.

Mūsdienās parka ainavas funkcija ir pilnībā mainījies valstiski politisko, ekonomisko, sociālo, tai skaitā vietējo interešu, kā arī vispārējas globalizācijas ietekmē. Elejas muižas parka lietderība, salīdzinot ar citiem Latvijas spilgtiem muižas ansambļiem, nav pakārtota kādas konkrētas ēkas funkcijai. Elejas muižas parks ir pašpietiekama ainavtelpa, kas piedāvā gan vietējiem iedzīvotājiem, gan tūristiem plašas iespējas ārtelpas aktivitātēm – individuāliem un publiskiem pasākumiem. Esošā situācijā, 2018. gadā parka teritorijā ir

² Dreija, K. Latvijas vēsturiskie dārzi un parki mūsdienu lauku ainavā. Promocijas darbs. Jelgava: Latvijas Lauksaimniecības universitāte, 2013, 16 lpp.

daļēji atjaunots vēsturiskai celiņu tīkls, kas arī kalpo par pamatu ainavas telpisko un filozofisko kvalitāšu atjaunošanai. Celiņu tīkls papildināts ar labiekārtojuma elementiem – soliņiem un atkritumu urnām. Papildus parka teritorijā ienesti divi laikmetīgi objekti – skulptūra “Mīlestībai” un vides objekts “Saruna”. Parka ZR daļa ir nekopta un ar sējeņiem aizaugusi teritorija, kura būtu atjaunojama balstoties uz vēsturiskiem materiāliem.

2015. gadā realizēti Elejas muižas apbūves tējas namiņa un mūra žoga restaurācijas un saglabāšanas darbi, kā ietvaros veikti arī parka apstādījumu kopšanas darbi.

2018.gadā uzsākta parkā esošās brīvdabas estrādes būvprojekta papildinājums – Izstāžu zāles projektēšana. Jaunais būvprojekts paredzēts kontrastējošs ar esošo vēsturisko vidi.

Gan izbūvētais celiņu tīkls, gan atjaunotais un jaunienestie objekti, nākotnē būtiski palielinās parka noslogojumu.

Visu iepriekš minēto faktu un secinājumu sakarā izvirzīts šī **Pārvaldības plāna virsmērķis un misija, kas ir aizsargāt un saglabāt 19. gs. ainavu veidošanas mākslinieciski arhitektoniskos un filozofiskos principus, vienlaicīgi kalpojot par mūsdienīgu rekreācijas vidi.**

Elejas muižas parka nākotnes funkcijai ir jāpiedāvā ērti pieejamu, organizētu un izglītojošu parka vidi, visām sociālām grupām. Lai to panāktu un izvairītos no vidi un kultūrvēsturisko mantojumu degradējošiem procesiem, parkam tiek izstrādāts Pārvaldības plāns 10 gadu periodam, kas ietver trīs savstarpēji pakārtotas un neatņemamas daļas:

- I daļa – **Elejas muižas parka attīstības darbības stratēģija 2018.-2027.gadam**, kas izstrādāta saskaņā ar Latvijas Republikas Kultūras ministrijas izstrādāto metodiku “Objekta darbības stratēģijas izstrādes metodika kultūras mantojuma objektam 3.4.3.2. aktivitātes „Sociālekonomiski nozīmīgu kultūras mantojuma objektu atjaunošana” projektu iesniegumu sagatavošanai”. Elejas muižas parka attīstības stratēģijas pamatā ir teritorijas dzīvotspējas un publiskās funkcijas tālākās nodrošināšanas nosacījumi, lai garantētu ieguldīto investīciju ilgtspēju, aprakstot plānotos kultūras pasākumus, telpu noslogojumu, vadības modeli, organizatoriskās struktūras, u.c. darbības, kas pamato projekta saistību ar Eiropas savienības reģionālās politikas, nacionālā līmeņa un citiem plānošanas dokumentiem kultūras mantojuma aizsardzības un saglabāšanas jomā;
- II daļa – **Elejas muižas parka ainavas apsaimniekošanas plāns**, izstrādāts, pamatojoties uz 19. gs. IV ceturkšņa Elejas muižas zemju plāna un 1905. gada G. Kūfalta parka paplašināšanas plānu, kā arī uz citām vēsturiskām liecībām³ – aprakstiem, fotoattēliem, izpētēm, u.c. dokumentācijām un esošās situācijas ainavas analīzi⁴, tai skaitā parka autentiskuma un integritātes novērtējumu. Apsaimniekošanas pamatmērķis ir izstrādāt plānveidīgus parka ainavisko kvalitāšu atjaunošanas un uzturēšanas priekšlikumus, ietverot parka ainavtelpiski

³ Vēsturiskās situācijas analīzi skatīt grafiskā materiāla rasējumu lapā AA-6. Vēsturisko fotoattēlu un esošo situāciju analīzi skatīt grafiskā materiāla lapās AA-6.1 - AA-6.6.

⁴ Elejas muižas parka esošās situācijas ainavas analīzi skatīt grafiskā materiāla rasējumu lapās AA-1 – AA-5 un parka ainavas esošās situācijas fotofiksācijas rasējumu lapās AAP-3.1.1 – AAP-3.3.2.

kompozicionālo struktūru – dendroloģiskā sastāva, vēsturiskā celiņa tīklojuma un labiekārtojuma elementu reģenerāciju;

- III daļa – **Elejas muižas parka ainavas ilgtermiņa apsaimniekošanas priekšlikumi** jeb attīstības vīzija, kas ir parka attīstības stratēģijas un apsaimniekošanas plāna 10 gadu periodam, ieteicamo turpmāko rīcību vadlīnijas. Ilgtermiņa vīzija ietver Elejas muižas parka visas teritorijas telpiski vienotu attīstību, paredzot parka ziemeļu un dienvidaustrumu daļu atjaunošanu atbilstoši parka kultūrvēsturiskam mantojumam. Papildus vīzija paredz visu Elejas muižas apbūvē esošo, līdz mūsdienām saglabājušos, vēsturisko struktūru un elementu sasniedzamību un pieejamību ilgtermiņā.

Šis Pārvaldības plāns attiecināms uz Pasūtītāja valdījumā esošā Elejas muižas parka īpašuma daļu, kā arī ir saistošs pārējām parka un apbūves daļām, jo tā izstrādes gaitā ņemtas vērā visas Elejas muižas apbūves kultūrvēsturiskās vērtības un doti priekšlikumi ainavtelpiskās integritātes stiprināšanai nākotnē.

Pārvaldības plāna sastāvs

Daļas k.nr.	Nosaukums	Marka	Lapas puses
I	Elejas muižas parka attīstības darbības stratēģija 2018.-2027.gadam	AS	8 - 40
II	Elejas muižas parka ainavas apsaimniekošanas plāns	AA, AAP	41 - 99
III	Elejas muižas parka ainavas ilgtermiņa apsaimniekošanas priekšlikumi	AIP	100 - 109

I DAĻA

ELEJAS MUIŽAS PARKA ATTĪSTĪBAS DARBĪBAS STRATĒGIJA 2018.-2027. GADAM

Marka: Attīstības stratēģija /AS/

Pasūtītājs:

Jelgavas novada pašvaldība
Pasta iela 37, Jelgava, LV 3001
Reģ. Nr. 90009118031

Izpildītājs:

SIA „Veido vidi”
Asteru iela 14A-49, Jelgava, LV-3001
Reģ. Nr. 43603058426

2018

Saturs

Ievads	10
1. Esošās situācijas analīze. Elejas muižas parka organizācijas apraksts.....	11
1.1. Parka darbības pilnvarojums.....	13
1.2. Parka vadības modeļa un organizatoriskā struktūra	14
2. Parka misija – attīstības mērķis (ainavu kvalitātes mērķis)	18
2.1. Misija	18
2.2. Vīzija.....	18
2.3. Vērtības	18
2.4. Funkcijas un kvalitātes.....	19
3. SVID analīze	23
4. Parka attīstības darbības virzieni (mērķi) un prioritārie uzdevumi.....	25
5. Plānotās darbības rezultāti.....	27
5.1. Pasākumu programmas raksturojums	33
5.2. Noslogojuma un apmeklētāju skaita raksturojums un prognozes.....	37
6. Publicitāte	38
7. Parka ilgtspēja	40

Ievads

Kultūrvēsturiskais objekts – Elejas muižas parks – atrodas valsts centrālajā daļā Lietuvas pierobežā – Jelgavas novada Elejas pagastā. Elejas muižas apbūves vērtības ir gan kultūras, gan dabas mantojums. Elejas muižas parks atrodas Elejas muižas apbūves sastāvā (Valsts aizsardzības Nr. 5192). Elejas muižas parks ir kultūras piemineklis kopš 1967. gada (Valsts aizsardzības Nr. 5204). Muižas apbūvē un parka izdalīti atsevišķi kultūras pieminekļi:

- Elejas pils galvenā korpusa drupas (Nr. 5193);
- Klēts (Nr.5199);
- Pārvaldnieka māja (Nr.5194);
- Tējas namiņš (Nr. 5202);
- Kapsētas vārti un ieejas tiltiņš ar dekoratīvām skulptūrām (Nr. 5203);
- Apaļais paviljons jeb Rotonda (Nr.5196);
- Dārzniecības ēkas (Nr.5198);
- Mūra žogs ar arkādēm (Nr. 5201);
- Brūzis (Nr.5197).

Elejas muižas parka attīstības darbības stratēģija 2018.-2027. gadam (turpmāk tekstā – Attīstības stratēģija) izstrādāta Jelgavas novada pašvaldības īpašumā esošai parka daļai. Attīstības stratēģijā ņemtas vērā pārējās Valsts aizsardzībā esošās parka daļas, izvirzot plānveidīgas aktivitātes ar nodrošinājumu sadarbībai un privātai iniciatīvai.

Attīstības stratēģija izstrādāta saskaņā ar Latvijas Republikas Kultūras ministrijas izstrādāto metodiku “Objekta darbības stratēģijas izstrādes metodika kultūras mantojuma objektam 3.4.3.2. aktivitātes „Sociālekonomiski nozīmīgu kultūras mantojuma objektu atjaunošana” projektu iesniegumu sagatavošanai”.

1. Esošās situācijas analīze. Elejas muižas parka organizācijas apraksts

Elejas muižas kompleksa esošo situāciju raksturo tajā pēdējā desmitgadē notikušās pārmaiņas. Daļa vēsturiskās teritorijas ir nonākusi fizisku personu īpašumā, tādējādi vizuāli un funkcionāli sadrumstalojot jau tā mazo parka teritoriju. Pozitīvi – parka attīstības jautājumos tiek piesaistīti speciālisti, veiktas izpētes, tādējādi nostiprinot tajā esošās vērtības. Lielākajā daļā parka teritorijas ir veikta dendroloģiskā izpēte, atjaunots celiņu tīkls pa vēsturiskām taku vietām. Atjaunots Tējas namiņš un vēsturiskais laukakmens žogs ar arkādēm. Uzstādīti laikmetīgi objekti, tomēr kopumā šie jaunpienesumi nerada fundamentālas pārmaiņas parka arhitektoniski telpiskā struktūrā un ir tikai mūsdienīgu mākslu formu un atraktivitāšu simboli.

Parka teritorija tiek aktīvi izmantota, īpaši vasaras sezonās, rīkojot dažādus tematiskos un ikgadējos gadskārtu pasākumus. Tējas namiņš ir iecienīta laulību ceremoniju vieta. Līdz ar vēsturiskā celiņu tīkla atjaunošanu, veidojas pastaigu maršruti, kas būtiski paaugstina parka lietošanas iespējas dažādu mērķu īstenošanai. Ar parka un tajā esošo objektu attīstību saistītie projekti sarindoti Tabulā Nr.1.

Tabula Nr.1

N.p.k.	Dokumenta / aktivitātes nosaukums	Izstrādes stadija	Izstrādātājs	Finansētājs
1.	<p>Interaktīvas sabiedriskas vietas izveide Elejas muižas parkā</p> <p>(Elejas muižas parka dendroloģiskā inventarizācija, iekļaujot kokaugu stāvokļa novērtējumu ar kopšanas pasākumu aprakstu, un vides ainaviska koncepta, skiču projekta un detalizēta skiču projekta izstrāde Elejas muižas parkam”)</p>	Izstrādāts 2011.gadā	SIA “Labie koki”	<p>Baltic Sea Region 2007.-2013. programmas projekts „Lauku reģionu transformēšana, veidojot jaunus attīstības scenārijus, vēstījumus un pievilcīgu vides dizainu” (Trans in Form)</p> <p>Jelgavas novada pašvaldības līdzfinansējums</p>
2.	<p>Interaktīvas sabiedriskas vietas izveide Elejas muižas parkā</p> <p>(Iabiekārtojuma būvprojekta izstrāde)</p>	Izstrādāts 2011.gadā un aktualizēts 2016.gadā	SIA “Veido vidi”, SIA “Nams 3”	<p>Baltic Sea Region 2007.-2013. programmas projekts „Lauku reģionu transformēšana, veidojot jaunus attīstības scenārijus, vēstījumus un pievilcīgu vides dizainu” (Trans in Form)</p> <p>Jelgavas novada pašvaldības līdzfinansējums</p>

N.p.k.	Dokumenta / aktivitātes nosaukums	Izstrādes stadija	Izstrādātājs	Finansētājs
3.	Elejas muižas parka dīķa tīrīšanas talka	Realizēts 2016.gadā	NVO un pašvaldība	Izglītības un zinātnes ministrijas (IZM) Jaunatnes politikas valsts programma 2016. gadam valsts budžeta finansēts projekts "V.I.P. - 2016" Vide. Identitāte. Personība"
4.	Elejas muižas apbūves restaurācija. (Elejas muižas apbūves tējas namiņa un mūra žoga restaurācija un saglabāšana)	Realizēts 2015.gadā	SIA "Arčers"	Eiropas Ekonomikas zonas finanšu instrumenta programma „Kultūras un dabas mantojuma saglabāšana un atjaunināšana” Jelgavas novada pašvaldības līdzfinansējums
5.	Elejas muižas parka izstāžu zāles izbūve (būvprojekts)	Izstrādāts 2017.gadā	SIA "Livland Group" Arhitekts Ē.Cērpiņš	Jelgavas novada pašvaldības finansējums
6.	Elejas parka labiekārtošana veicot dīķa atjaunošanas darbus” (t.sk. meniņa uzstādīšana)	Realizēts 2017.gadā	SIA "Meliorācijas eksperts"	ELFLA finansējums un Jelgavas novada pašvaldības līdzfinansējums
7.	Elejas muižas parka labiekārtojuma būvniecības darbi	Realizēts 2018.gadā	SIA "Smart Energy"	Latvijas - Lietuvas pārrobežu sadarbības programmas projekts LLI-313 "Aizraujošs ceļojums muižu parkos četros gadalaikos" Jelgavas novada pašvaldības līdzfinansējums, valsts līdzfinansējums
8.	Elejas muižas parka pārvaldības plāns 2018.-2027.gadam	Izstrādāts 2018.gadā	SIA "Veido vidi"	Latvijas - Lietuvas pārrobežu sadarbības programmas projekts LLI-313 "Aizraujošs ceļojums

N.p.k.	Dokumenta / aktivitātes nosaukums	Izstrādes stadija	Izstrādātājs	Finansētājs
				muižu parkos četros gadalaikos" Jelgavas novada pašvaldības līdzfinansējums, valsts līdzfinansējums

Ņemot vērā parka regulāro un periodisko noslogotību, būtiski ir nākotnē plānot mērķtiecīgas transporta plūsmas organizēšanu (autostāvvietu izveidošanu) un ansambļa esošo vērtību aizsardzību, saglabāšanu un pārvaldību.

1.1. Parka darbības pilnvarojums

Elejas muižas apbūves teritorija ir sadalīta starp diviem īpašniekiem, kur parka lielākā teritorijas daļa (kad.nr. 54480060034) 15,3ha platībā ir Jelgavas novada pašvaldības īpašums, un parka daļa (kad.nr. 54480060476) 2ha platībā ir privātpašums. Kopā abi īpašumi ar tajā esošajām būvēm – Tējas namiņu, tualeti, estrādi, pils drupām un divām palīgēkām, veido Elejas muižas apbūvi, kas ir valsts nozīmes arhitektūras piemineklis „Elejas muižas apbūve” ar aizsardzības numuru 5192. Elejas muižas parka pārvaldes funkcijas veic Jelgavas novada pašvaldība. Parka ikdienas apsaimniekošanu, saskaņā ar 2016.gada 7.martā noslēgto Pārvaldes uzdevuma deleģēšanas līgumu Nr. JNP/5-34.3/16/38, nodrošina Jelgavas novada pašvaldības kapitālsabiedrība SIA „Jelgavas novada KU” (turpmāk tekstā – KU). KU pienākums ir nodrošināt parka teritorijas kopšanu – zāles pļaušanu ar smalcinātāja tipa pļaujmašīnu vai krūmgriezi bez nopļautās zāles savākšanas, kritušo lapu sasmalcināšanu bez savākšanas, papīru, izsmēķu, pudeļu, iepakojumu un citu cieto atkritumu, kā arī kritušo zaru manuālu savākšanu. Par atsevišķām parka aktivitātēm ir atbildīga Jelgavas novada pašvaldības Kultūras pārvalde un Attīstības nodaļa.

Lai nodrošinātu optimālu parka atjaunošanu un mērķtiecīgu uzturēšanu ilgtermiņā, **plānots pilnveidot parka pārvaldības sistēmu**, kas būs līdzatbildīga par šajā darbības stratēģijā izvirzītā mērķa sasniegšanu un kvalitatīvu uzdevumu izpildi.

Elejas muižas parkam saistošie iekšējie normatīvie akti sarindoti tabulā Nr.2.

Tabula Nr.2

N.p.k.	Iekšējā normatīvā akta nosaukums	Izdošanas datums	Statuss
1.	Elejas muižas apbūves un parka attīstības stratēģija 2014.-2021.gadam	2013.12.05	Apstiprināts
2.	Jelgavas novada domes lēmums Nr.4	2016.30.03	Spēkā esošs

N.p.k.	Iekšējā normatīvā akta nosaukums	Izdošanas datums	Statuss
	Par maksas noteikšanu pakalpojumiem (Ekskursija gida pavadībā Elejas muižas parkā)		
3.	Jelgavas novada domes lēmums Nr.16 Par Dzimtsarakstu nodaļas sniegto pakalpojumu maksu Par laulības svinīgu reģistrāciju ārpus dzimtsarakstu nodaļas Jelgavas novada pašvaldības teritorijā, ja personas, kuras vēlas noslēgt laulību, nodrošina laulības reģistrācijai piemērotus un atbilstošus apstākļus	2016.26.10	Spēkā esošs

1.2. Parka vadības modeļa un organizatoriskā struktūra

Parka ainavas un arhitektūras mazo formu atjaunošanas nodrošināšanai konkursa kārtībā, atbilstoši publisko iepirkumu procesu regulējošiem normatīvajiem aktiem, tiks izvēlēti atsevišķi pakalpojumu sniedzēji. Analizējot minēto funkciju izpildei nepieciešamos resursus, tiek pieņemts, ka sākotnēji uz sezonas laiku (no aprīļa līdz oktobrim) tiks nodrošināts ārpakalpojums – parka apsaimniekošana darbu vadītājs ar kvalifikāciju dārzkopībā, kā arī paaugstināta profesionālā kvalifikācija KU esošiem darbiniekiem.

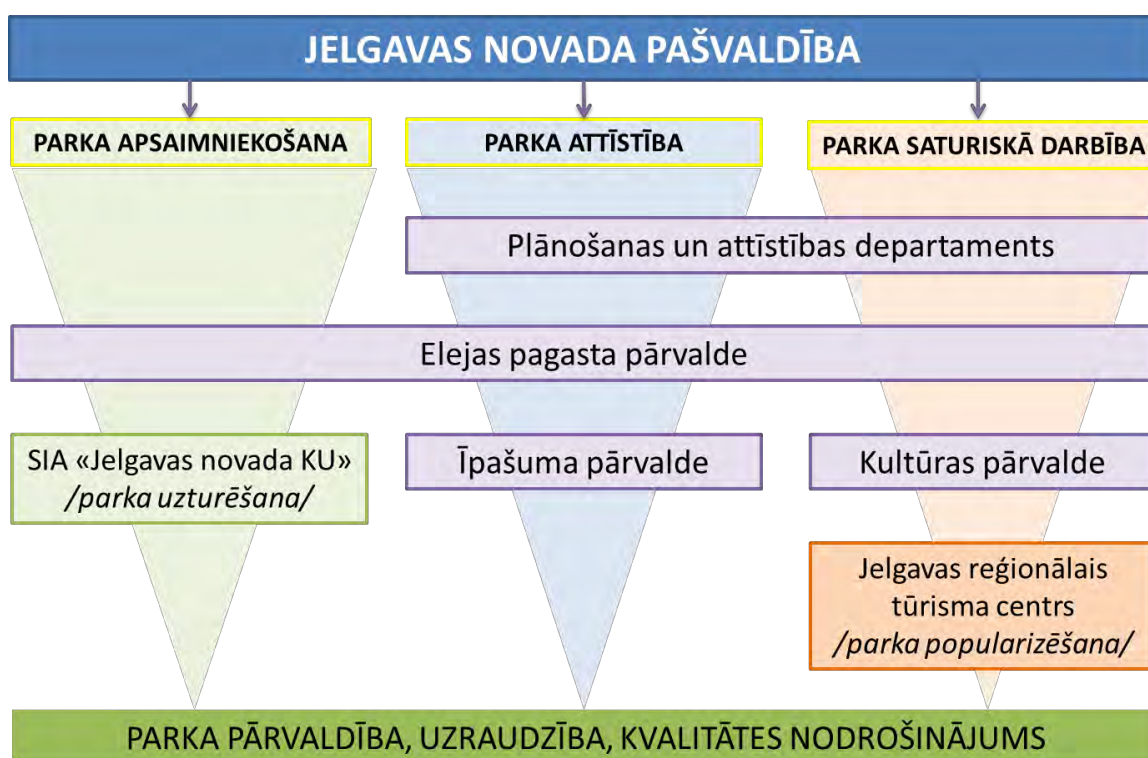
Jelgavas novada pašvaldība kā Elejas muižas parka īpašnieks nosaka šādas atbildības (skatīt attēlu Nr.1):

- Plānošanas un attīstības departaments plāno parka attīstības jautājumus sadarbībā ar Elejas pagasta pārvaldi un Īpašuma pārvaldi;
- Plānošanas un attīstības departamenta Attīstības nodaļa risina parka saturiskās darbības jautājumus sadarbībā ar Kultūras pārvaldi un Jelgavas reģionālo tūrisma centru;
- Elejas pagasta pārvalde organizē, uzrauga un koordinē parka apsaimniekošanas jautājumus sadarbībā ar Jelgavas novada pašvaldības kapitālsabiedrību SIA „Jelgavas novada KU”.

Parka attīstības jautājumi ir saistīti ar finanšu instrumentu piesaisti un iecerēto pētniecības projektu un būvprojektu, kā arī to realizācijas īstenošanu. Šobrīd šos jautājumus veiksmīgi risina Jelgavas novada pašvaldības Plānošanas un attīstības departamenta speciālisti – projektu vadītāji sadarbībā ar citām struktūrvienībām.

Parka saturiskās darbības jautājumi ir saistīti ar pienākumiem nodrošināt daudzveidīgu pakalpojumu klāstu parka teritorijā un ar to saistītās apkārtnes aktivitātes, piemēram, tematiskie tūrisma maršruti, parka mantojuma izziņas pasākumi, utt. Šobrīd šos jautājumus risina Plānošanas un attīstības departamenta Attīstības nodaļa sadarbībā ar Kultūras pārvaldi un Elejas pagasta pārvaldi. Parka saturiskās darbības atbildība ir arī saistīta ar parka popularizēšanu, kuru nodrošina Jelgavas reģionālais tūrisma centrs.

Parka apsaimniekošanas jautājumi saistīti ar pienākumiem nodrošināt parka ikdienas uzturēšanas darbus un veikt apsaimniekošanas pasākumus parka infrastruktūras, stādījumu un labiekārtojuma atjaunošanai un uzstādīšanai. Šobrīd šos jautājumus risina Jelgavas novada pašvaldības kapitālsabiedrība SIA „Jelgavas novada KU”. Parka ainavas kvalitatīvai attīstībai plānots paaugstināt un pilnveidot KU darbinieku profesionālo kvalifikāciju dārzkopības jautājumos, kā arī nākotnē izveidot jaunu štata vietu – parka apsaimniekošanas darba vadītājs ar kvalifikāciju dārzkopībā. Apsaimniekošanas darbu veicēju profesionālā kvalifikācija ir cieši saistīta ar dārzkopības (ainavu speciālists, ainavu būvtehniķis, dārznieks, kokkopis/arborists), mežkopības (mežsaimnieks, meža ekologs) un/vai lauksaimniecības nozarēm (puķkopis, stādu audzētājs).



Attēls Nr.1. Parka esošās vadības modelis un organizatoriskā struktūra

Tā kā parka teritoriju nav iecerēts nožogot, tas ir pieejams visu diennakti. Tējas namiņa un iecerētās Izstāžu zāles telpās, paralēli parka aktivitātēm, plānota ar parka vēsturi un citām aktualitātēm saistītu materiālu popularizēšana – izstādes, semināri, konferences, izglītojošas programmas, u.c. Šobrīd Tējas namiņš apmeklētājiem ir pieejams vasaras sezonā (no maija līdz novembrim) no otrdienas līdz sestdienai no plkst. 9.00 līdz 17.00, nesezonā Tējas namiņš un ekskursijas parkā pieejamas, iepriekš piesakoties. Nākotnē Tējas namiņu apmeklētājiem plānots atvērt arī nesezonas nedēļas nogalēs un svētku dienās. Tūrisma sezonā plānots sestdienās un svētdienās pagarināt darba laiku no 9.00 līdz 19.00.

Informācija par Tējas namiņa aktualitātēm un iecerētās Izstāžu zāles iespējamajiem pakalpojumiem un darba laiku būs pieejama *Facebook* lapā *Elejas Tējas namiņš*, Jelgavas novada pašvaldības un Jelgavas reģionālā tūrisma centra mājas lapā, visos drukātajos reklāmas un informatīvajos materiālos, tai skaitā parkā izvietotajos informācijas stendos.

Šobrīd dažādiem pasākumiem aktīvi tiek izmantotas atjaunotā Tējas namiņa telpas un parks, piemēram, laulību ceremonijām, novada svētkiem, bērnu svētkiem, Elejas pagasta kultūras pasākumiem, u.c. Elejas muižas parkā ir iespējami gida pakalpojumi, ko nodrošina Tūrisma informācijas punkta Elejas pagastā gide.

Uz esošo brīdi ir izstrādāts Elejas muižas parka Izstāžu zāles un estrādes būvprojekts, un tuvākos gados ir plānota to izbūve, kas nākotnē prasīs papildus pārvaldības, t.sk. uzturēšanas kompetences un izdevumus.

Kopumā parka teritorija apmeklētājiem ir un būs pieejama 365 / 366 dienas gadā.

Finanšu un administratīvā kapacitāte

Galvenie ar parka attīstību saistītie finanšu izdevumi būs pakārtoti esošām pašvaldības budžeta finansēm, papildus piesaistot ārējos finanšu līdzekļus. Plānoti sekojoši finanšu izdevumi:

- Ar parka atjaunošanu saistītie izdevumi;
- Parka vēsturisko objektu uzturēšana, t.sk. apdrošināšana;
- Darbinieku atalgojums;
- Ar pasākumu un dažādu aktivitāšu organizēšanu saistītie izdevumi (semināri, konferences, plenēri, u.c.);
- Elektroenerģijas patēriņa (parka un objektu apgaismojuma) izmaksas;
- Parka ikdienas apsaimniekošana (atkritumu savākšana, celiņu uzturēšana, zāliena pļaušana, stādījumu kopšana);
- Parka labiekārtojuma elementu ikdienas uzturēšana (apkope un remonts);
- Parka uzturēšanas tehniskās bāzes papildināšana / atjaunošana (dārzkopības mazie instrumenti (dārznieka šķēres, grābekļi, utt.), cita specifiska tehnika kvalitatīvai parka apsaimniekošanai);
- Nākotnē jaunu objektu materiālai un tehniskai bāzei (izstāžu zāles un estrādes aprīkojums), kā arī to uzturēšanai un apdrošināšanai;
- Mārketinga aktivitāšu un publicitātes pasākumu izdevumi.

Galvenie ar parka attīstību saistītie finanšu ienākumi būs pakārtoti esošām pašvaldības budžeta finansēm, papildus piesaistot ārējos finanšu līdzekļus. Parka attīstībai realizētās darbības, kas īstenotas, piesaistot ES finanšu līdzekļus, liedz gūt finanšu ienākumus līdz projektu uzraudzības perioda beigām, kas ir vismaz 5 gadi no pēdējā maksājuma saņemšanas brīža pēc projekta īstenošanas. Līdz ar to uz esošo brīdi galvenie finanšu ienākumi ir ziedojumi un maksa par gida pakalpojumiem.

Darbības finansēšana parkā notiek Jelgavas novada pašvaldības budžetā apstiprināto finanšu līdzekļu ietvaros. Papildus finansējums piesaistāms, piedaloties projektu konkursos, saņemot mērķdotācijas, dāvinājumus u.c. Projektu realizācijas gaitā procesos iesaistāmi citu Jelgavas novada pašvaldības struktūrvienību speciālisti.

Savas darbības ietvaros parka teritorijā būs iespējams organizēt pakalpojumus gan privātpersonām, gan juridiskām personām, gan valsts un pašvaldību iestādēm, kā arī sabiedrībai kopumā. Plānošanas un attīstības nodaļa sadarbībā ar Kultūras pārvaldi kā

pasākumu organizētāji un koordinatori piedāvā apmeklēt Jelgavas novada rīkotus gadskārtu pasākumus, Novada svētkus, Bērnu svētkus, dažādus mūzikas vakarus, u.c.

Lai nodrošinātu kvalitatīvus parka izpētes un atjaunošanas darbus, kā arī veiktu parka popularizēšanu ne tikai valsts, bet arī starptautiskā līmenī, tiks veicināta sadarbība ar Rundāles pils muzeju, arhīviem, Elejas muižas parka mantiniekiem, kā arī ar līdzīgus jautājumus risinošām nevalstiskām organizācijām un fondiem.

2. Parka misija – attīstības mērķis (ainavu kvalitātes mērķis)

Eiropas Ainavu konvencijas ainavas kvalitātes mērķis (*landscape quality objective*) tiek definēts kā kompetentu publisko iestāžu formulētas sabiedrības vēlnes attiecībā uz apkārtnes ainavas raksturiezīmēm.

Elejas muižas parka ainavas kvalitātes mērķis ir aizsargāta, pārvaldīta un ilgtspējīgi plānota 19. gs. dārzu un parku veidošanas filozofija, nodrošinot mūsdienīgu, kvalitatīvu, tai skaitā daudzpusīgu dzīves vidi vietējai sabiedrībai un tās viesiem. Izvirzītais parka ainavu kvalitātes mērķis ir nozīmīgs nacionālā un starptautiskā mērogā caur autentiska kultūrvēsturiskā un daudzveidīga dabas mantojuma attīstību.

2.1. Misija

Elejas muižas parka misija ir aizsargāt un saglabāt 19. gs. ainavu veidošanas mākslinieciski arhitektoniskos un filozofiskos principus, vienlaicīgi kalpojot par mūsdienīgu rekreācijas vidi. Elejas parka attīstības misija ir veicināt parka un tajā esošo arhitektonisko elementu kā autentisku kultūras pieminekļu iekļaušanu tūrisma maršrutos nacionālā un starptautiskā mērogā, kas vienlaikus paaugstina Jelgavas novada kultūrvēsturisko vērtību atpazīstamību un pēctecību.

2.2. Vīzija

Elejas muižas parks ir Zemgales ainavas estētiski un ekoloģiski ilgtspējīga kultūrvēsturiskā mantojuma telpa. **Elejas muižas parka ainava kā vienots kultūras pieminekļu ansamblis ir autentisks 19. gs. ainavu parka paraugs, atpazīstams Latvijā, Eiropā un pasaulē.** Parks ir iekļauts dārzu un parku, kā arī arhitektūras un dabas tūrisma maršrutos, kas ir starptautiski atpazīstams un plašsaziņas līdzekļos ērti pieejams. Parks tiek regulāri popularizēts caur izglītojošiem, radošiem, inovatīviem pasākumiem. Parka kultūrvēsturiskais mantojums tiek atbilstoši uzturēts un attīstīts aizsargājot un saglabājot tā autentiskās vērtības.

2.3. Vērtības

Elejas muižas parka kultūrvēsturiskā mantojuma aizsardzībai, pārvaldībai un plānošanai tiek piesaistīti augsti kvalificēti profesionāļi un jomas eksperti, integrēta pieredze no līdzvērtīgiem objektiem vietējā un starptautiskā mērogā. Esošā parka pārvalde ir atvērta efektīvas pārvaldības pilnveidei, atbilstoši plānotai situācijai un pieprasījumam. Parka pārvaldes speciālistu kompetence ir nodrošinājums finansiālu instrumentu piesaistei plānveidīgai parka ainavas attīstībai.

Elejas muižas parka vērtības ir parka ainavas kultūrvēsturiskais un dabas mantojums kopumā un detaļās – unikālas saglabājušās parka arhitektūras mazās formas, autentiska ūdenstilpe, ceļu tīklojums ar gleznieciskām skatu līnijām, Eiropas mērogā nozīmīgs bioloģiskās daudzveidības un dendroloģiskā sastāva kopums. Parka vērtības ir pamats daudzveidīga un izglītojoši piesātināta kultūrvēsturiskā un dabas mantojuma tūrisma objekta attīstībai Zemgalē un Latvijā.

2.4. Funkcijas un kvalitātes

Pašlaik Elejas muižas parks pilda Jelgavas novada unikālas kultūrvēsturiskās un dabas mantojuma teritorijas funkcijas, kas kalpo par pasākumu norises, izglītošanās un izziņas objektu vietējā mērogā. Parks un tajā esošie kultūras un dabas pieminekļi tiek regulāri uzraudzīti, piesaistot atbilstošus ekspertus. Parka teritorija ir labiekārtota – pamatojoties uz vēsturisko ceļu tīklojumu, izbūvēts plašs grants ceļu tīkls, uzstādīti soliņi, atkritumu urnas, veikti esošās ūdenstilpes tīrīšanas pasākumi, atjaunots Tējas namiņš un arkveida mūra žogs. Parka atraktivitātes paaugstināšanai uzstādīti jauni, laikmetīgi vides objekti, kas kalpo par kontrastu vietas vēsturiskās telpas ietvaram, tieši neietekmējot vēsturisko plānojumu un tā vērtības. Parks tiek sezonāli uzturēts, veicot sanitāro kopšanu, tomēr parka ZR daļa ir ar koku sējeņiem aizaugusi, nepieejama teritorija, kas kopumā rada nepievilcīgas kultūrvēsturiskās ainavas iespaidu. Parka mūsdienīgas funkcionalitātes daudzveidību, tai skaitā iespējamo publisku pasākumu organizēšanu, nodrošina pagājušā gadsimta septiņdesmitos gados parkā iebūvētā estrāde. Būvapjoms mūsdienās rada arhitektoniski novecojuša tēla iespaidu, kas vairāk degradē vēsturiskās ainavas koptēlu, nekā to pilnveido. Gan estrādes teritorijas, gan vēsturiskās liepu alejas celiņa asfaltbetona segums ir neiederīgs vēsturiskai ainavai. Parka vēsturiskās teritorijas apjoms ir sadalīts starp vairākiem atsevišķiem īpašumiem, kas ne tikai vizuāli, bet arī funkcionāli sadrumstalo parka vēsturiskās ainavas dziļi filozofisko un arhitektonisko koptēlu. Īpaši nozīmīgi būtu saglabāt un atjaunot vizuālo koptēlu ar muižas galvenās apbūves ansambli un tās apkārtni, uzturot teritorijas vienlīdzīgā kvalitātē.

Parka veģetācija

Parkā pēc dendroloģiskās izpētes datiem, kas veiktas atsevišķās parka daļās 2011. un 2018. gadā, tā teritorijā ir atzīmēti 15 dižkoki (11 – valsts nozīmes un 4 vietējas nozīmes dižkoki). Vairāki koki uz šo brīdi ir potenciālā dižkoka statusā. Tomēr kopumā parka ainavas zaļā struktūra jeb veģetācija laikā gaitā ir zaudējusi tās ainaviski estētiskās kvalitātes. Parka dendroloģiskais sastāvs ir būtiski cietis, un tā daudzveidība mazinājusies neatbilstošas un neprofesionālas parka uzturēšanas rezultātā. Pēdējos gados būtiski mazinājušās vēsturiski stādīto krūmu grupu platības un to sugu daudzveidība, galvenokārt saglabājušās tikai atsevišķas alpu vērenes (*Ribes alpinum*) krūmu grupas. Parkā bieži satopamās introducētās parastās zirgkastaņas (*Aesculus hippocastanum*) suga ir agresīvu kaitēkļu bojātas. Tāpat no slimībām cieš Parastais osis (*Fraxinus excelsior*). Īpaši parka ZR un A daļā laika gaitā veidojies ar ekspansīvajām, ātraudzīgajām vietējo koku un krūmu sugām sabiezināts otrs stāvs un pamežs, kas ietekmējis lēnāk augošo koku taksonu, t.sk. svešzemju taksonu vitalitāti – daļa koku ir nomākti, ar deformētiem vainagiem un samazinātu ainavisko vērtību. Parka galvenās un sānu lauces dendroloģiskais sastāvs ir salīdzinoši kvalitatīvs, tomēr ar vairākiem būtiskiem iztrūkumiem, tādējādi ietekmējot parka gleznieciskās skatu līnijas, sānu kulises, fonus, tālākos plānus, gaismas un ēnas spēles, attālumus, kas ir neatsverami nozīmīgi dabas un arhitektonisko elementu savstarpējās harmonijas un ainaviskās saskaņas līdzsvaram. Parka teritorija Tējas namiņa apkārtnē papildināta ar jauniem stādījumiem, veidojot skata aizsargstādījumus no dažādu sugu un šķirņu kokaugu grupām. Nākotnē būtiski ir nodrošināt jauno stādījumu kvalitatīvu kopšanu.

Parka ūdenstilpes

Parka teritorijā ir veidota mākslīgi uzpludināta ūdenstilpe ar pussaliņu. Parka ZR daļā vēsturiski veidota regulāra grāvju sistēma, kur zemākās un ēnainākās vietās izveidojušās mitrākas vietas ar daudzveidīgiem biotopiem. Šobrīd ūdenstilpe ir iztīrīta un krasti kopti. Pārējā ūdensteces sistēma laika gaitā ir izmainīta un traucēta.

Parka labiekārtojums

Esošais parka labiekārtojums ir stilistiski sadrumstalots, īpaši estrādes apkārtnē – neiederīgais segums, atsevišķi izvietoti stilistiski un funkcionāli novecojuši soliņi. Vēsturiskās liepu alejas arī izbūvēts parka apgaismojums. Gaismekļi un stabi ir novecojuši. Tāpat teritorijā trūkst norādes un informācijas stendi par tajā sastopamām vērtībām. Vēsturiskais parka celiņu tīklojums lielākā parka daļā ir atjaunots, papildus izbūvējot vairākas atpūtas vietas ar soliņiem, kā arī atjaunojot tiltiņu uz pussalu, kas nodrošina romantisku, apcerīgu, sentimentālu, pārsteidzošu un vienlaikus iedvesmojošu pastaigu iespējas, kas 19.gs. bija dārzu ainavas gleznieciski filozofiskās veidošanas pamats. Parka ZR un A daļās vēsturiskais celiņu tīklojums ir zudis, līdz ar to šīs parka daļas ir grūti pieejamas. Pagājušā gadsimtā līdz ar estrādes būvniecību parka teritorijā ierīkota publiskās tualetes ēka, kas ir funkcionāli nepieciešams objekts, tomēr to vizuāli ir nepieciešams iekļaut parka ansablī.

Pēdējos gados īpaša uzmanība pievērsta parka ainavas un vēsturisko objektu arhitektoniskai izpētei un restaurācijai, kas papildus piesaista gan vietējo iedzīvotāju uzmanību un vēlmi apmeklēt parka teritoriju biežāk kā ierasts, gan pastiprinātu tūristu pieplūdumu. Restaurētie objekti, kā Tējas namiņš, ir iecienīta vieta privātiem pasākumiem – laulībām, u.c. svinībām. Tāpat izbūvētais pastaigu celiņu tīkls rada daudz pieejamāku parka teritoriju gan vietējiem iedzīvotājiem rekreācijas un izglītošanās nolūkos, gan tūristiem, apzinot parka vērtības.

Tūrisms

Parks un tā kultūrvēsturiski nozīmīgie objekti netieši ir sasaistīti vienotos tematiskos maršrutos, kurus iespējams apmeklēt, dodoties īsākās un garākās pastaigās vai velobraucienos. Šos maršrutus būtu mērķtiecīgi jāpilnveido un jānostiprina vizuālā izdales materiālā un informācijas standos, veidojot piedāvājumu klāstu visām sociālām grupām un to interesēm.

Jelgavas novada pašvaldība parka teritorijā ikgadēji rīko daudzveidīgus kultūras pasākumus, piemēram, Jelgavas novada svētkus, Bērnu svētkus, Leģendu naktis, Tējas dzeršanas pasākumus, dzejas un mūzikas vakarus.

Elejas parka teritorija ir atvērta visu gadu, līdz ar to tā vietējā līmenī ir funkcionāli aktīva visās sezonās, ko intensīvi izmanto izglītības un interešu iestādes, vedot audzēkņus izzinošās ekspedīcijās, pārgājienos.

Pilnveidojot parka pārvaldības sistēmu un realizējot parka saglabāšanas, aizsardzības un attīstības pasākumus, tiks nodrošināta kultūrvēsturiskās ainavas profesionāla, kvalitatīva, pēctecīga un ilgtspējīga pārvaldība. Tiks veicināta parka ainavas vēsturiskā veidola atjaunošana, savstarpēji līdzsvarojot kultūrvēsturiskā mantojuma aizsardzību, ainavas ekoloģisko un bioloģisko daudzveidību un mūsdienīgas ainavas lietošanas mērķus, respektējot visu sociālo grupu vajadzības un intereses.

Parka plānotās funkcijas būs cieši saistītas ar kultūrvēsturiskā mantojuma popularizēšanu, vietējo iedzīvotāju dzīves kvalitātes paaugstināšanu un tūristu piesaisti. Jelgavas novada pašvaldība kā parka galvenais attīstītājs plāno:

- Pilnveidot parka pārvaldības sistēmu, piesaistot kvalificētus speciālistus un ceļot esošo apsaimniekošanas darbaspēka kvalifikāciju dārzkopības jautājumos;
- Regulāri izstrādāt un apstiprināt parka ikgadējo apsaimniekošanas plānu, ietverot konkrētā laika periodā sasniedzamo mērķi, rīcības uzdevumu uzskaiti un grafiku;
- Pilnveidot un paaugstināt kvalitāti parka kultūras un dabas resursu sociālekonomisko jautājumu kontekstā, piesaistot kvalificētus speciālistus mārketinga un sociālo zinātņu jomā;
- Izstrādāt un apstiprināt Elejas muižas parka sniegto pakalpojumu aprakstu un cenrādi;
- Pakāpeniski un sistemātiski atjaunot parka vēsturisko ainavu, veicot:
 - brīvdabas estrādes un publiskās tualetes ēkas modernizēšanu atbilstoši vietas koptēlam un kultūrvēsturiskām interesēm;
 - parka esošo stādījumu ilgtspējīgu kopšanu, sistemātisku jaunu stādījumu plānošanu, tai skaitā augļu dārzu atjaunošanu;
 - parka regulārā plānojuma ūdensteču inventarizāciju, atjaunošanu un kopšanu;
 - esošo un zudušo muižas ansambļa vēsturisko objektu apzināšanu un turpmākā rīcības plāna izstrādi;
 - esošo un zudušo muižas ansambļu vēsturisko objektu konservāciju, atjaunošanu un uzturēšanu;
 - vēsturiskai videi atbilstošu labiekārtojuma elementu, tai skaitā norāžu un informatīvo stendu realizāciju;
 - autentiska parka celiņu tīkla un laukumu atjaunošanu un uzturēšanu, tai skaitā esošā asfaltbetona seguma celiņu nomaiņu uz kvalitatīvu un laikmetīgu irdeno segumu.
- Veicināt vietējās sabiedrības iesaisti parka attīstības jautājumos;
- Popularizēt parka kultūrvēsturisko mantojumu, veicot pētniecības materiālu uzkrāšanu un sistematizēšanu;
- Nodrošināt vietējās izglītības un interešu izglītības iestādes ar aktuālāko informāciju par parkā sastopamām vērtībām, iespējamiem izglītojošiem un izzinošiem pasākumiem, tādējādi pilnveidojot iestāžu mācību programmas;
- Veicināt parka vizuālo pievilcību, ērtu un drošu sasniedzamību visām sociālām grupām;
- Stiprināt sadarbību ar līdzvērtīgiem kultūrvēsturiskiem objektiem valstiskā un starptautiskā mērogā;
- Organizēt profesionālus kultūras pasākumus vietējā, nacionālā un starptautiskā mērogā;
- Nodrošināt Tējas namiņa sezonālu ikdienas piedāvājuma klāstu vietējiem iedzīvotājiem un tūristiem (piemēram, tējas un saldumu iegāde vasaras sezonā);

- Rast risinājumus īstermiņa auto transporta novietošanai publisku un privātu pasākumu laikā, kā arī ikdienas tūrisma plūsmas efektīvai organizēšanai (ilgtermiņa un īstermiņa auto transporta novietošanas zonas);
- Pilnveidot tūrisma maršrutus, atpūtas, izglītojošas programmas;
- Veikt uzkrāto materiālu analītiku un izplatīšanu.

3. SVID analīze

SVID analīze ir teritorijas attīstības perspektīvu izvērtējums, ņemot vērā pašreizējo situāciju. Elejas muižas parka SVID analīze veikta, pamatojoties uz esošās situācijas analīzi. SVID analīze ir atspoguļota tabulā, lai pārskatāmi aprakstītu visu jomu stiprās un vājās puses, iespējas un draudus atbilstoši vietas raksturam, interesēm un specifikai. SVID analīzes izvērsumu tabulas formātā skatīt tabulā Nr.3.

Tabula Nr.3

IEKŠĒJIE FAKTORI	
STIPRĀS PUSES	VĀJĀS PUSES
<ul style="list-style-type: none"> - Izdevīgs ģeogrāfiskais stāvoklis, lai attīstītu starptautiska mēroga aktivitātes; - Citu reģiona, novada un pilsētas kultūrvēsturiski nozīmīgu objektu tiešais tuvums un to funkcionāli tematiskā sasaiste; - Labas kvalitātes piekļuves ceļi (A8/E77 un P103); - Labs sabiedriskā transporta pārklājums un intensitāte; - Pieaugošais tūrisma nozares pieprasījums pēc atpūtas un izziņas dabā, tai skaitā pēc kultūrvēsturisku objektu apmeklējumiem; - Sadarbība ar Elejas muižas parka mantiniekiem – Mēdemu dzimtu; - Elejas muižas parks ir viens no retajiem parkiem Latvijā, kurā labā kvalitātē ir saglabājies vēsturiskais plānojums un atsevišķi objekti; - Mērķtiecīgs pašvaldības finansiālais atbalsts parka atjaunošanā; - Esošās iestrādes parka pētniecībā un objektu restaurācijā; - Kultūrvēsturisko nozīmīgu objektu restaurācija (Tējas namiņš, arkveida žogs); - Sadarbība ar augsti kvalificētiem speciālistiem; - Jaunu, interaktīvu objektu izbūve, ar mērķi radīt atraktīvāku, laikmetīgāku vidi; - Regulāra finanšu piesaiste no ES un nacionāla mēroga atbalsta fondiem. 	<ul style="list-style-type: none"> - Neskaidra parka pārvaldes sistēma; - Sadrumstalota īpašumpiederība; - Atsevišķu muižas ansambļa saglabājušos vēsturisko objektu kritiskais stāvoklis (Pils drupas, palīgēkas, rotunda, mūra žoga fragmenti, u.c.); - Parka teritorijā atrodas vēsturiskā vidē neiederīgi objekti (estrāde un tualete) un celiņu segums (asfaltbetons); - Kompetentu parka apsaimniekošanas (uzturēšanas) speciālistu neesamība; - Vēsturisko stādījumu kritiskais stāvoklis; - Publiski pieejamas informācijas trūkums par parka vērtībām; - Auto transporta novietošanas jeb stāvlaukumu trūkums ikdienā un publisku pasākumu laikā; - Pieredzes un labās prakses trūkums vēsturisku parka ainavu atjaunošanā; - Nepieciešamība pēc nepopulāru lēmumu pieņemšanas attiecībā uz parka ainavas attīstību; - Vāja sasaiste ar citiem attīstītiem tūrisma objektiem; - Sistematizētu arhīva un pētniecības materiālu par parka kultūrvēsturiskām un dabas vērtībām trūkums;

ĀRĒJIE FAKTORI	
IESPĒJAS	DRAUDI
<ul style="list-style-type: none"> - Pilnveidot parka pārvaldības struktūru; - Turpināt attīstīt sadarbību ar augsti kvalificētiem speciālistiem; - Paplašināt sadarbību ar līdzvērtīgiem objektiem valstiskā un starptautiskā līmenī; - Atjaunot un popularizēt 19.gs. ainavu stila parku Latvijā; - Izveidot novada tēlu kā ilgtspējīgi kultūrvēsturiski bagātu un unikālu valsts mērogā; - Labiekārtot parku atbilstoši mūsdienu sabiedrības prasībām un interesēm, respektējot kultūrvēsturiskās un dabas vērtības; - Pilnveidot novada kultūras pasākumu un sporta aktivitāšu klāstu; - Piedāvāt daudzveidīgas atpūtas un izglītošanās iespējas vietējiem iedzīvotājiem; - Izmantot parka kultūrvēsturisko, arhitektonisko un dabas resursu potenciālu, izglītības un interešu iestāžu programmās; - Veicināt izglītošanos ārtelpās un „zaļās” domāšanas principus; - Iesaistot vietējos iedzīvotājus, veicināt parka kultūrvēsturisko un dabas vērtību apzināšanos, lepnumu un cieņu; - Paplašināt kultūras un dabas tūrisma iespējas reģionā un novadā; - Popularizēt dārza tūrismu, veidojot atbilstošus maršrūtus un pasākumu programmas; - Piesaistīt tūristus no tuvākām kaimiņvalstīm un ES. 	<ul style="list-style-type: none"> - Blakus esošo īpašumu neieinteresētība un sadarbības trūkums; - Regulāras un augošas finansiālas investīcijas parka ikgadējai apsaimniekošanai un uzturēšanai; - Vandālisma draudi; - Lielas ilgtermiņa finansiālās investīcijas parka veģetācijas atjaunošanā un uzturēšanā; - Nepietiekams finansējums, kas palēninās kvalitatīvu parka attīstību; - Nespēja laicīgi reaģēt uz straujo tūrisma slodzi, to pieprasījumiem; - Teritorijas vērtību noplicināšana - Vispārējās ekonomiskās un sociālās situācijas pasliktināšanās reģionā un valstī; - Mazapdzīvota un ekonomiski mazattīstīta pierobežas teritorija.

Izstrādātā SVID analīze norāda uz Elejas muižas parka, kā arī visas apbūves augsto potenciālu pie jau esošām investīcijām teritorijas attīstībā. Stiprās puses un iespējas galvenokārt saistītas ar parkā sastopamām vērtībām kultūras un dabas mantojuma ietvarā, to mērķtiecīgas izpētes, aizsardzības un pārvaldības plānošanu. Otrs pozitīvs faktors ir vietas sociālekonomiskais potenciāls gan vietējā, gan nacionālā mērogā.

Savukārt vājās puses un draudi galvenokārt saistīti ar vājo parka pārvaldes sistēmu, sadrumstalotas vēsturiskās teritorijas robežām, zemo apsaimniekošanas kvalitāti, Elejas muižas galveno būvju (pilsdrupas, palīgēkas) slikto stāvokli un nākotnē iespējamo straujo vietējās sabiedrības un tūristu noslodzi, kas var būtiski kaitēt parka jūtīgākām vērtībām.

4. Parka attīstības darbības virzieni (mērķi) un prioritārie uzdevumi

Ilgtermiņgais parka attīstības virsmērķis ir tuvu vēsturiskam veidolam atjaunota parka ainava ar tajā sastopamām arhitektūras mazām formām, kas kalpo par rekreācijas, izklaides un izglītošanās vietu vietējai sabiedrībai un tūristiem. Lai nodrošinātu uzstādītā virsmērķa sasniegšanu, izvirzīti sekojoši mērķi un prioritārie uzdevumi to izpildei (sk. tabulu Nr.4)

Tabula Nr. 4

1. Mērķis – Parka pārvaldības efektivitātes paaugstināšana	
Uzdevumi:	<ol style="list-style-type: none">1) Pilnveidot esošo Elejas pagasta pārvaldes īstenoto parka pārvaldības efektivitāti;2) Izstrādāt parka ikgadējo uzturēšanas darbu plāna formu un grafiku;3) Izstrādāt un pieņemt iekšējos saistošos noteikumus attiecībā uz ikgadējiem, tai skaitā sezonāliem apsaimniekošanas darbiem;4) Piesaistīt valsts un ES finanšu instrumentus parka attīstības veicināšanai / īstenošanai;5) Organizēt un stiprināt vietējo, reģionālo un valstisko institūciju sadarbību6) Iesaistīt un stiprināt vietējo un reģionālo uzņēmēju un nevalstisko organizāciju sadarbību;7) Veicināt starptautisko sadarbību;8) Nodrošināt regulāru parka pārvaldes darbinieku izglītošanu un viņu profesionālo izaugsmi dārzkopības un parku apsaimniekošanas jautājumos.
2. Mērķis – Parka kultūrvēsturiskā un dabas mantojuma ilgtspējīga atjaunošana un uzturēšana	
Uzdevumi:	<ol style="list-style-type: none">1) Veicināt savstarpēji ieinteresēto Elejas muižas parka teritoriju skarošo īpašumu partnerību un sadarbību;2) Veikt parka augļu dārza arheoloģisko izpēti, izstrādāt un realizēt vēsturisko stādījumu atjaunošanas projektus;3) Turpināt parka ainavu veidošanu – sistemātisku kokaugu (koku un krūmu) atjaunošanu;4) Veikt zudušo vēsturisko objektu arhitektonisko izpēti un izstrādāt rekonstrukcijas projektus;5) Rekonstruēt atsevišķus zudušos vēsturiskos objektus un novietot parka teritorijā;6) Veikt parka regulārā plānojuma ūdensteču inventarizāciju, izstrādāt to atjaunošanas un uzturēšanas plānus;7) Izstrādāt būvprojektus un uzstādīt parka vēsturiskai videi atbilstošus labiekārtojuma un atpūtas laukumu elementus;8) Izstrādāt rekonstrukcijas projektu autentiska parka ZR un A daļas labiekārtojuma, tai skaitā celiņu tīkla un laukumu atjaunošanai un uzturēšanai;9) Izstrādāt parka dabas vērtību izziņas programmu, piesaistot kvalificētus speciālistus;10) Īstenot dabas vērtību aizsardzības un saglabāšanas pasākumus.

3. Mērķis – Parka publiskās pieejamības palielināšana un pakalpojumu klāsta dažādošana

Uzdevumi:

- 1) Izstrādāt Jelgavas muižu parku vispārīgu mārketinga plānu;
- 2) Veicināt vietējās sabiedrības iesaisti parka attīstības jautājumos;
- 3) Popularizēt parka kultūrvēsturisko un dabas mantojumu, veicot pētniecības materiālu uzkrāšanu un sistematizēšanu;
- 4) Izstrādāt parka teritorijas kultūrvēsturiskā mantojuma un dabas mantojuma izziņas maršrutus;
- 5) Nodrošināt vietējās izglītības un interešu iestādes ar aktuālāko informāciju par parkā sastopamām vērtībām, iespējamiem izglītojošiem un izzinošiem pasākumiem, tādējādi pilnveidojot iestāžu mācību programmas;
- 6) Veicināt parka vizuālo pievilcību, ērtu un drošu sasniedzamību visām sociālām grupām;
- 7) Stiprināt sadarbību ar līdzvērtīgiem kultūrvēsturiskiem objektiem valstiskā un starptautiskā mērogā;
- 8) Izstrādāt pasākumu programmas ziemas sezonai;
- 9) Organizēt profesionālus kultūras pasākumus vietējā, nacionālā un starptautiskā mērogā;
- 10) Pilnveidot tūrisma maršrutus, atpūtas, izglītojošas programmas;
- 11) Pilnveidot parka teritorijas izmantošanu dažādu radošu, inovatīvu kultūras pasākumu un veselīga dzīvesveida veicinošu pasākumu organizēšanā;
- 12) Pilnveidot Tējas namiņa piedāvājumu klāstu sezonāla rakstura ikdienas pasākumiem (piem., tējas un saldumu iegāde vasaras sezonā);
- 13) Realizēt Brīvdabas estrādes modernizāciju un Izstāžu centra izveidi ar vietējās kultūras un tradīciju popularizēšanas klāstu.

5. Plānotās darbības rezultāti

Parka plānotā darbība un tās rezultāti aprakstīti kvalitatīvos un kvantitatīvos rādītājos, nosakot izpildes laiku un iespējamo finanšu avotu. Tā kā parks nav statistisks elements vai objekts un, saskaņā ar Florences hartu (*Florences harta, 1982. gads*), vēsturiski dārzi un parki ir definēti par “dzīvajiem pieminekļiem”, tā attīstības plānošana ir nemītīgs un pakāpenisks process ilgtermiņā, neaprobežojoties ar noteiktu gadu skaitu. Līdz ar to atsevišķas šī dokumenta ietvaros plānotās darbības 10 gadu ietvaram ir relatīvas un tiek atzīmētas ar (*) simbolu, kas norāda konkrētā uzdevuma vēlamo rezultātu sasniegšanu ilgtermiņā, t.i. vairāk nekā 10 gadu periodā. Uzdevumu aprakstu skatīt tabulā Nr.5.

Tabula Nr.5

Uzdevumi	Plānotie rezultāti	Rezultatīvie rādītāji		Izpildes laiks	Finanšu avots
		Kvalitatīvie	Kvantitatīvie		
1. Mērķis – Parka pārvaldības efektivitātes paaugstināšana					
Paaugstināt esošo Elejas pagasta pārvaldes īstenoto parka pārvaldības efektivitāti	Izveidota parka efektīvas pārvaldības struktūra (dārzkopības, tūrisma un apsaimniekošanas jomās)	Piesaistīti kompetenti jomas profesionāļi (Parka dārziņš, tūrisma speciālists, parka pārvaldnieks)	Nodarbināti vismaz 3 darbinieki, atbilstoši paredzamajam štatu skaitam	2019.-2023. gads	Jelgava novada pašvaldības finanses, ieņēmumi no parka, Tējas namiņa un Izstāžu zāles
Izstrādāt parka ikgadējo uzturēšanas darbu plāna formu un grafiku	Izstrādāta ikgadējo parka uzturēšanas darbu plāns forma un grafiks	Nodrošināti secīgi plānoti parka uzturēšanas darbi	Aprēķināts nepieciešamais finanšu ieguldījums un piesaistāmo cilvēkresursu skaits	2019.-2027. gads*	Jelgava novada pašvaldības finanses, ieņēmumi no parka, Tējas namiņa un Izstāžu zāles
Izstrādāt un pieņemt saistošos noteikumus	Pieņemti parka apsaimniekošanas saistošie noteikumi	Definētas parka apsaimniekošanas rīcības un kvalitātes	Pieņemts 1 saistošo noteikumu dokuments	2019.-2020. gads	Jelgavas novada pašvaldības finanses
Piesaistīt valsts un ES finanšu instrumentus parka attīstības veicināšanai / īstenošanai	Piesaistītas finanses no Valsts un ES finanšu fondiem parka attīstības realizācijai	Sadarbība ar vietējiem un ārvalstu kvalificētiem profesionāļiem, pieredzes apmaiņa	Izstrādāti un realizēti 3 projekti	2019.-2027. gads	Valsts un/vai ES finanšu fondi, Jelgavas novada pašvaldības finanses
Organizēt vietējo, reģionālo un valstisko institūciju sadarbību	Īstenoti sadarbības pasākumi	Definēti ilgtermiņa un īstermiņa sadarbības mērķi, īstenota pieredzes apmaiņa	Realizēti 5 pieredzes apmaiņas pasākumi	2020.-2027. gads	Valsts finanšu fondi, Jelgavas novada pašvaldības finanses

Uzdevumi	Plānotie rezultāti	Rezultatīvie rādītāji		Izpildes laiks	Finanšu avots
		Kvalitatīvie	Kvantitatīvie		
		līdzvērtīgos jautājumos			
Iesaistīt un stiprināt vietējo un reģionālo uzņēmēju sadarbību	Īstenoti sadarbības pasākumi	Popularizēti esošie un radīti jauni produkti un pakalpojumi	Dažādots parka pakalpojumu klāsts, izveidoti specializēti, vides identitāti un mantojumu popularizējoši produkti	2020.-2027. gads	Valsts finanšu fondi, Jelgavas novada pašvaldības finanses
Veicināt starptautisko sadarbību	Īstenoti sadarbības pasākumi	Definēti ilgtermiņa sadarbības mērķi, īstenoti izglītojoši pasākumi	Realizēti 6 pasākumi (konferences, semināri, izglītojoši izbraukumi)	2021.-2027. gads	Valsts un ES finanšu fondi, Jelgavas novada pašvaldības finanses
Parka pārvaldes darbinieku izglītošana un viņu profesionālā izaugsme dārzkopības un parku apsaimniekošanas jautājumos	Atbalstīta darbinieku profesionālā pilnveide, piedaloties apmācību programmās kvalifikācijas celšanai	Atbilstošas darbinieku zināšanas, spēja nodrošināt kvalitatīvu parka apsaimniekošanu	Sezonāli teorētisko un praktisko apmācību cikli	2019.-2027. gads*	Valsts un/vai ES finanšu fondi, Jelgava novada pašvaldības finanses, ieņēmumi no parka, Tējas namiņa un Izstāžu zāles

2. Mērķis – Parka kultūrvēsturiskā mantojuma ilgtspējīga atjaunošana un uzturēšana

Veicināt savstarpēji ieinteresēto Elejas muižas parka teritoriju skarošo īpašumu partnerību un sadarbību	Rīkotas sanāksmes saistošo īpašumu partnerības un sadarbības veicināšanai	Kvalitatīvi un abpusēji izdevīgi organizēta apkārtnes teritorija	Definētas aktivitātes kopīgu mērķu sasniegšanai	2019.-2027. gads	Jelgavas novada pašvaldības finanses
Veikt parka augļu dārza arheoloģisko izpēti, izstrādāt un realizēt vēsturisko stādījumu atjaunošanas projektus	Atjaunots parka augļu dārzs	Autentiskas augļu koku un ogu krūmu sugas un šķirnes, autentisks augļu dārza plānojums	Iestādīts noteikts skaits augļu koku un ogu krūmu	2022.-2027. gads	Valsts un/vai ES finanšu fondi, Jelgava novada pašvaldības finanses
Turpināt parka ainavu veidošanu – sistemātisku kokaugu (koku	Uz ilgtermiņa plānošanu balstīts parka ainavas	Telpiski un kompozicionāli kvalitatīva	Pakāpeniski atjaunota parka pamatveģētācija (lielo	2019.-2027. gads*	Valsts un/vai ES finanšu fondi, Jelgava novada pašvaldības

Uzdevumi	Plānotie rezultāti	Rezultatīvie rādītāji		Izpildes laiks	Finanšu avots
		Kvalitatīvie	Kvantitatīvie		
un krūmu) atjaunošanu	atjaunošanas process	vēsturiskās ainavas struktūra	koku grupas, alejas) 15ha platībā		finanses, ieņēmumi no parka, Tējas namiņa un Izstāžu zāles
Veikt zudušo vēsturisko objektu arhitektonisko izpēti un izstrādāt rekonstrukcijas projektus	Veiktas izpētes un izstrādāti objektu rekonstrukcijas projekti	Veikta parkā vēsturiski sastopamo objektu izpēte un rekonstrukcijas projektu izstrāde augsti kvalificētu speciālistu vadībā	Veikta arhitektoniski tehniskā izpēte un izstrādāti rekonstrukcijas projekti ķeģļu paviljonam, karoga mastam, rotaļu inventāram, tenisa laukumam, akmens galdam un soliem, 1 piemiņas skulptūrai	2019.-2027. gads	Valsts un/vai ES finanšu fondi, Jelgava novada pašvaldības finanses, ieņēmumi no parka, Tējas namiņa un Izstāžu zāles
Rekonstruēt atsevišķus zudušos vēsturiskos objektus un novietot parka teritorijā	Rekonstruēti un parka vēsturiskās atrašanās vietās izvietoti objekti	Veikta parkā vēsturiski sastopamo objektu rekonstrukcija un uzstādīšana augsti kvalificētu speciālistu vadībā	Rekonstruēts ķeģļu paviljons, rotaļu inventārs, akmens galds un soli	2019.-2027. gads	Valsts un/vai ES finanšu fondi, Jelgava novada pašvaldības finanses
Veikt parka ūdensteču inventarizāciju, izstrādāt to atjaunošanas un uzturēšanas projektus	Izstrādāts parka regulārā plānojuma grāvju sistēmas atjaunošanas un uzturēšanas projekts	Veikta parka ūdensteču inventarizācija, izstrādāts to atjaunošanas un uzturēšanas projekts augsti kvalificētu speciālistu vadībā	Veikta inventarizācija parka regulārā plānojuma grāvju sistēmai	2020.-2021. gads	Jelgavas novada pašvaldības finanses
Izstrādāt būvprojektus un uzstādīt parka vēsturiskai videi atbilstošus labiekārtojuma elementus	Izstrādāts būvprojekts un uzstādīti videi atbilstoši labiekārtojuma elementi	Uzstādīti vēsturiskai videi atbilstoši un kvalitatīvi labiekārtojuma elementi	Uzstādīti 10 parka soliņi, 5 atkritumu urnas, 5 norādes, 10 informācijas stendi (lielie un mazie, t.sk. dižkoku marķēšanas zīmes), 3 velo novietnes, 3	2021.-2027. gads	Jelgavas novada pašvaldības finanses, ES vai Valsts finanšu fondi

Uzdevumi	Plānotie rezultāti	Rezultatīvie rādītāji		Izpildes laiks	Finanšu avots
		Kvalitatīvie	Kvantitatīvie		
			bērnu rotaļu laukumu inventāri, 1 āra klase, 3 piknika galdi		
Izstrādāt rekonstrukcijas projektu autentiska parka ZR un A daļas celiņu tīkla un laukumu atjaunošanai un uzturēšanai	Izstrādāts parka celiņu un laukumu rekonstrukcijas projekts	Atjaunots vēsturiskais celiņu tīklojums	Atjaunots vēsturiskais celiņu tīklojums apm.1550m garumā	2021.-2027. gads	Jelgavas novada pašvaldības finanses, ES vai Valsts finanšu fondi
Izstrādāt parka dabas vērtību izziņas programmu	Parka dabas vērtību izziņas programma	Piesaistīti augsti kvalificēti speciālisti parka dabas vērtību inventarizācijā un izziņas programmas veidošanā	Apzināta parka bioloģiskā daudzveidība 15ha platībā. Informācija apkopota izziņošanā programmas bukletā	2022.-2025. gads	Jelgavas novada pašvaldības finanses, ES vai Valsts finanšu fondi
Īstenot dabas vērtību aizsardzības un saglabāšanas pasākumus	Izstrādāts dabas vērtību aizsardzības un saglabāšanas plāns. Īstenotas atsevišķas aktivitātes	Piesaistīti augsti kvalificēti speciālisti dabas vērtību aizsardzības un saglabāšanas plāna izstrādē. Iesaistīti vietējie iedzīvotāji atsevišķu aktivitāšu realizācijā	Uzstādīti putnu būriši dažādām putnu sugām, izveidotas kukaiņu un gliemju dzīvotnes	2022.-2027. gads*	Jelgavas novada pašvaldības finanses, ES vai Valsts finanšu fondi
3. Mērķis – Parka publiskās pieejamības palielināšana un pakalpojumu klāsta dažādošana					
Izstrādāt Jelgavas novada muižu parku mārketinga plānu	Parku mārketinga plāns	Izstrādāts mārketinga plāns augsti kvalificētu speciālistu vadībā	Finanšu instrumentu uzskaitē, menedžments, pakalpojumu klāsts, efektīvas publicitātes pieejas	2020. gads	Jelgavas novada pašvaldības finanses

Uzdevumi	Plānotie rezultāti	Rezultatīvie rādītāji		Izpildes laiks	Finanšu avots
		Kvalitatīvie	Kvantitatīvie		
Veicināt vietējās sabiedrības iesaisti parka attīstības jautājumos	Lekcijas, ekskursijas, mācību cikli, plenēri, u.c. nodarbības	Piesaistīti kvalificēti pasniedzēji, konsultanti, pētnieki, entuziasti	Sagatavotas 4 uz vietējo sabiedrību vērsti iesaistes pasākumi	2025.-2027. gads	Ieņēmumi no parka, Tējas namiņa un Izstāžu zāles, valsts finanšu fondi
Popularizēt parka kultūrvēsturisko un dabas mantojumu, veicot pētniecības materiālu uzkrāšanu un sistematizēšanu	Digitalizēti parka arhīva materiāli un pētījumi. Organizēti informatīvi pasākumi. Izveidoti informatīvi bukleti	Apkopota un strukturēta uz parku attiecināmo arhīva un aktuālo materiālu un pētījumu bāze	Izstrādāts kartogrāfiskais materiāls, izgatavoti tematiski bukleti ar parkā sastopamām vērtībām	2021.-2027. gads*	Jelgava novada pašvaldības finanses, ieņēmumi no parka, Tējas namiņa un Izstāžu zāles
Izstrādāt parka teritorijas kultūrvēsturiskā mantojuma un dabas mantojuma izziņas maršrutus	Kultūras un dabas mantojuma maršruti (izdales materiāls, informācijas stends, maršruta aprīkojums)	Iespēja aizraujošā veidā apzināt parka vērtības	Atzīmētas kultūras un dabas mantojuma takas. Izstrādāts materiāls ar taku un tajā satopamo vērtīgo objektu shēmu	2021. gads	Jelgava novada pašvaldības finanses
Nodrošināt vietējās izglītības un interešu iestādes ar aktuālāko informāciju par parkā sastopamām vērtībām, iespējamiem izglītojošiem un izzinošiem pasākumiem	Regulāri apkopoti aktuāli materiāli izglītības un interešu iestāžu vajadzībām	Materiālus nodrošina parka pārvaldības struktūra / gids	Ikgadēji iesniegti aktuāli materiāli par parkā identificētām vērtībām, iespējamiem pasākumiem, izzinošām nodarbībām	2020.-2027. gads*	Jelgava novada pašvaldības finanses, ieņēmumi no parka, Tējas namiņa un Izstāžu zāles
Veicināt parka vizuālo pievilcību, ērtu un drošu sasniedzamību visām sociālām grupām	Droša, ērti sasniedzama parka teritorija. Kopta vizuāli pievilcīga parka ainava	Izbūvēts kvalitatīvs vieglā transporta un autobusu stāvlaukums, nodrošināta vides pieejamība	Vieglā transporta stāvlaukums vismaz 60 vietām un autobusu stāvlaukums vismaz 3 autobusiem	2020.-2025. gads	Jelgavas novada pašvaldības finanses, ES vai Valsts finanšu fondi

Uzdevumi	Plānotie rezultāti	Rezultatīvie rādītāji		Izpildes laiks	Finanšu avots
		Kvalitatīvie	Kvantitatīvie		
Stiprināt sadarbību ar līdzvērtīgiem kultūr-vēsturiskiem objektiem valstiskā un starptautiskā mērogā	Sadarbības aktivitātes	Kvalitatīvi īstenotas sadarbības aktivitātes	Kopīgi izstrādāti tūrisma maršruti, vietēja un reģionāla mēroga pasākumi	2020.-2027. gads	Jelgava novada pašvaldības un sadarbības partneru finanses, Ieņēmumi no parka, Tējas namiņa un Izstāžu zāles
Izstrādāt pasākumu programmas ziemas sezonai	Ikgadēja pasākumu programma	Interesanti un daudzveidīgi izmantota parka ainava dažādos gadalaikos	3 ziemas sezonas aktivitāšu programmas	2020.-2027. gads	Jelgava novada pašvaldības un sadarbības partneru finanses, Ieņēmumi no parka, Tējas namiņa un Izstāžu zāles
Organizēt profesionālus kultūras pasākumus nacionālā un starptautiskā mērogā	Mūzikas meistarības. Pasaules tūrisma dienas simpozījs. Renesanses profesionālās mākslas pasākumi	Vietējās sabiedrības un augsti kvalificētu ekspertu iesaiste	1 mūzikas meistarības. 1 pasaules tūrisma dienas simpozījs. 1 renesanses profesionālās mākslas pasākumi	2020. gads, 2022. gads un 2024. gads	Jelgava novada pašvaldības un sadarbības partneru finanses, ES finanšu fondi
Pilnveidot tūrisma maršrutus un atpūtas iespējas, kuros ir iekļauts Elejas muižas parks	Sadarbībā ar Jelgavas reģionālā tūrisma centru izstrādāti reģionāla, nacionāla un starptautiska mēroga tūrisma maršruti	Apzināti vietējā, nacionālā un starptautiskā mēroga tematiski līdzvērtīgi objekti, paplašināts redzesloks, stiprināta sadarbība	5 maršruti novadā un reģionā, 5 nacionālā mērogā un 1 starptautiskā mērogā	2022.-2025. gads	Jelgava novada pašvaldības un sadarbības partneru finanses, Ieņēmumi no parka, Tējas namiņa un Izstāžu zāles
Pilnveidot parka teritoriju izmantošanu dažādu radošu, inovatīvu kultūras pasākumu un veselīga dzīvesveida veicinošu pasākumu organizēšanā	Radoši, inovatīvi kultūras pasākumi, veselīgu dzīvesveidu veicinoši pasākumi	Nostiprināta sadarbība ar NVO u.c. iniciatīvu grupām	Katru gadu vismaz 1 NVO iniciēts kultūras pasākums un 2 sporta pasākumi	2019. - 2027. gads	NVO finanses

Uzdevumi	Plānotie rezultāti	Rezultatīvie rādītāji		Izpildes laiks	Finanšu avots
		Kvalitatīvie	Kvantitatīvie		
Pilnveidot Tējas namiņa piedāvājumu klāstu sezonāla rakstura ikdienas pasākumiem	Tējas un saldumu tirdzniecība apmeklētājiem vasaras sezonā	Paplašināts parka piedāvājumu klāsts, paaugstināts serviss	Ikdienā piesaistīti parka apmeklētāji no tuvākas un tālākas apkārtnes	2020. - 2022. gads	Piesaistītā uzņēmēja finanses
Realizēt Brīvdabas estrādes modernizāciju un Izstāžu centra izveidi ar vietējās kultūras un tradīciju popularizējošu klāstu	Modernizēta Brīvdabas estrāde, izbūvēta Izstāžu zāle, vietējo amatnieku izstrādājumu (suvenīru, u.c.) tirdzniecība	Augstvērtīgas atpūtas un kultūras iespējas vietējiem iedzīvotājiem un tūristiem. Vietējo amatnieku piesaiste	Novada un reģiona mēroga nozīmīga kultūras un mākslas pasākumu vieta. Daudzveidīgi vietējās amatniecības izstrādājumi	2025.- 2027. gads	Valsts un/vai ES finanšu fondi, Jelgava novada pašvaldības finanses

Parka kultūrvēsturiskā mantojuma vēsturiskā veidola atjaunošana un to vērtību popularizēšana veicinās vietējo, reģiona un valsts sociālekonomisko attīstību. Elejas pagasta un Jelgavas novada mērogā parka teritorijā piedāvātais kultūras, sporta un izglītojošo pasākumu kopums uzlabos dzīves vides kvalitatīvos rādītājus un iedzīvotāju labklājību. Vietējai sabiedrībai, īpaši jauniešiem, paaugstināsies izpratne, cieņa pret parka vēsturiskām vērtībām, tādējādi nodrošinot parka ilgtspēju un kultūras mantojuma pēctecību. Līdz ar parka un tā apkārtnes infrastruktūras sakārtošanu tiks spodrināts pagasta un novada tēls, būtiski paaugstināsies tūristu pieplūdums. Pagasts kļūs par nozīmīgu kultūras un veselīga dzīvesveida veicināšanas vietu reģionā.

Reģiona un valsts mērogā Elejas muižas parka attīstība ir līdzvērtīga citu 19. gs. ainavu parku attīstības nozīmībai, kas vienlīdz nosaka nepopulāru, drosmīgu un laikmetīgu lēmumu pieņemšanu. Elejas muižas parks ir 19. gs. ainavu stila dārzu un parku „pērle”, kas valsts mērogā izceļ tā laika izglītotās, mērķtiecīgās sabiedrības eiropeiski stilistisko gaumi, intelektu un rocību, bet mūsdienās atklāj unikālas kultūrvēstures lappuses, vienlaicīgi stiprinot valsts identitāti un dažādojot tūrisma piedāvājumu klāstu.

Parka attīstības ietvaros tiks vērtēts vietējo iedzīvotāju, tūristu un citu kultūras un veselīga dzīvesveida pakalpojumu izmantotāju plūsmas raksturs – tiks klasificēti pieprasījuma veidi, analizētas sociālo grupu intereses un lietotāju slodzes ietekmes uz parka kultūras un dabas mantojumu, ilgtermiņā līdzsvarojot vēsturisko vērtību aizsardzības, saglabāšanas un attīstības jautājumus.

5.1. Pasākumu programmas raksturojums

Parka teritorijā paredzēti kultūras pasākumi, kas ir tieši saistīti ar parka kultūrvēsturiskā mantojuma atjaunošanu un popularizēšanu. Projekta ietvaros iecerēts īstenot kompleksu

parka ainavas atjaunošanu, kas turpmāk paplašinās esošo kultūras pakalpojumu klāstu. 2018. gadā veiktā Elejas muižas parka pārvaldības plāna 2018.-2027.gadam ietvaros izstrādāti parka zonējuma priekšlikumi, kurā parka teritorijā atzīmētas desmit tematiskās zonās (sk. attēlu Nr.2), kas kopumā veido vienu parka kultūrvēsturisko telpu:

1. Rerezentācijas zona;
2. Publisku pasākumu norises un ģimeņu atpūtas zonas;
3. Augļu dārza zona;
4. Pasīvās atpūtas un individuālo pasākumu zona;
5. Sajūtu zona;
6. Aktīvās atpūtas zonas;
7. Bērnu aktivitāšu un izziņas zonas;
8. Piknika zonas;
9. Dīķa un pussaliņas zona;
10. Auto stāvlaukuma zona.

Papildus jau esošiem ikgadējiem pasākumiem, tai skaitā kultūras pasākumiem, paredzēts paplašināt veselīga dzīvesveida veicinošu, kultūrvēsturiskā un dabas mantojuma izzinošu un izglītojoša rakstura publisku pasākumu klāstu, kas norisināsies, aptverot visu parka teritoriju. Tie ir pasākumi, kas, galvenokārt, ir saistīti ar ikgadējiem gadskārtu svētkiem; veselīga dzīvesveida (sporta) pasākumiem visās sezonās parkā; kultūras pasākumiem kā mākslas plenēriem, izstādēm, festivāliem; organizāciju veidotām ekskursijām, ekspedīcijām, vides pētnieciskiem pasākumiem, kā arī vietējo izglītības un interešu iestāžu rīkoti izglītojošiem pasākumiem.



Attēls Nr.2. Parka tematiskās zonas un pasākumu telpas

Tematiskās zonas (1.-10.) 1.Reprezentācijas zona; 2.Publisku pasākumu norises un ģimenes atpūtas zonas; 3.Augļu dārza zona; 4.Pasīvās atpūtas un individuālo pasākumu zona; 5.Sajūtu zona; 6.Aktīvā atpūtas zonas; 7.Bērnu aktivitāšu un izziņas zonas; 8.Piknika zonas; 9.Dīķa un pussaliņas zona; 10.Auto stāvlaukuma zona (neitrālā parka daļa). Pasākumu telpas (A-G), A- Publisku pasākumu norises telpas; B- Privātu pasākumu norises telpa; C- Telpa ap vides objektu „Mīlestībai”; D-Sajūtu telpa parka ZA daļā; E-Dīķa un pussaliņas telpa; F-Mežaparka telpa; G-Perspektīvā auto stāvlaukuma teritorija

Atbilstoši parka tematisko zonu dalījumam parka teritorijā nākamo 10 gadu griezumā iespējams izdalīt sekojošas dažādu *notikumu* telpas, to raksturojumu un paredzamās funkcijas skatīt tabulā Nr.6.

Tabula Nr.6

Apz.	Notikumu telpas nosaukums	Raksturojums	Funkcija
A	Publisku pasākumu norises telpa	Elejas muižas parks ir nozīmīgs objekts novada kultūras pasākumu rīkošanā. Parkā esošā brīvdabas estrāde, izstāžu zāle, plašās lauces un izbūvētais celiņu tīkls, nodrošina visām sociālām grupām piemērotu pārvietošanos un vietas ērtu un drošu lietojumu atbilstoši vēsturiskām un mūsdienu prasībām	<ul style="list-style-type: none"> - Ikgadēji publiski kultūras, izklaidējoši un veselīgu dzīvesveidu veicinoši pasākumi; - Mākslas pasākumi, izstādes, plenēri, simpoziji. Organizētas parka arhitektūrai veltītas izstādes; - Izstāžu zāles telpas nodrošinās iespēju rīkot izstādes, seminārus, konferences, u.c. mazāka mēroga pasākumus; - Laika gaitā, atbilstoši pieprasījumam, telpās varēs piedāvāt meistarklases, kursus, darbnīcas, profesionālas konsultācijas par kultūras un dabas mantojumu; - Tematiskie (kultūras, dabas, izziņas, u.c.) tūrisma maršruti, iekļaujot tos citos tūrisma maršrutos novadā, reģionā un valstī; - Veselīgu dzīvesveidu veicinoši pasākumi visās sezonās (skriešanas, nūjošanas, riteņbraukšanas, orientēšanās trases, ziemas sezonā – slēpošanas trases). - Programmas izglītības un interešu izglītības iestāžu vajadzībām skolu programmu papildināšanai.
B	Privātu pasākumu norises telpa	Atjaunotais tējas namiņš ir īpaši iecienīta privātu svinību vieta un galamērķis vietējo iedzīvotāju ikdienas pastaigām pa parku.	<ul style="list-style-type: none"> - Privāti nozīmīgi pasākumi (laulību ceremonijas, u.c. īpaši svētki);
C	Telpa ap vides objektu „Mīlestībai”	Parka vēsturiskā ainava papildināta ar interaktīviem, mūsdienīgiem vides objektiem – skulptūru „Mīlestībai” un	<ul style="list-style-type: none"> - Apskates objekts, kāzu pieturvieta.

Apz.	Notikumu telpas nosaukums	Raksturojums	Funkcija
		skaņas elementu „Saruna”. Abi objekti izvietoti parka R daļā un ir sasaistīti ar pastaigu maršrutiem	
D	Sajūtu telpa parka ZA daļā	Teritorijā ir vairākas atklātas nelielas lauces, kas savienotas ar pastaigu celiņu. Telpa veidojas blakus tējas namiņa un galvenās lauces zonai, ir ātri un ērti sasniedzama	<ul style="list-style-type: none"> - Uz sajūtām un maņām balstīti vides izzināšanas / sajušanas pasākumi; - Atklāšana, pētīšana, dabas procesu vērošana.
E	Dīķa un pussaliņas telpa	Dīķis un pussaliņa ir parka sāna lauces turpinājums, kas galvenokārt pilda parka arhitektoniski kompozicionālo funkciju, nodrošinot tālus skatus un plaši pārredzamu ainavu	<ul style="list-style-type: none"> - Mierīgās atpūtas vietas ar pastaigām, relaksāciju; - Meditatīvi pasākumi; - Ūdens biotopu vērošana.
F	Mežaparka telpa	Bioloģiski daudzveidīga parka teritorija ar vairākām, nelielām laucēm, kas savienotas ar pastaigu celiņiem	<ul style="list-style-type: none"> - Pasākumi, kas ir saistīti ar aktīvu atpūtu dabā; - Bērnu rotaļu zona; - Pasīvā atpūta. - Izglītības un interešu iestāžu rīkotas izziņas un izglītojošas ekspedīcijas; - Dabas vērotāju ekspedīcijas.
G	Perspektīvā auto stāvlaukuma teritorija	Plānota parka DR daļā ar ērtu piebraucamā ceļa savienojumu. Nozīmīgs objekts vietas organizētai un kontrolētai pārvaldībai	<ul style="list-style-type: none"> - Tūrisma autobusu novietne; - Ikdienas apmeklētāju auto transporta novietne; - Pasākumu organizatoru un dalībnieku auto transporta novietne.

Parka funkcija, paralēli tā kultūrvēsturiskā mantojuma aizsardzībai un saglabāšanai, ir nodrošināt tā apmeklētājiem kvalitatīvas rekreācijas, izglītošanās un veselīga dzīvesveida uzturēšanas iespējas. Parka teritorija un tajā organizētie pasākumi būs pieejami plašam sabiedrības lokam. Parka pasākumu programma laika gaitā pilnveidosies, atjaunojot parka vēsturiskos objektus, uzlabojot infrastruktūru un radot jaunas struktūras (Izstāžu zāles būvniecība). Elejas muižas parks tiks popularizēts kā unikāls Latvijas kultūras mantojums, piedāvājot ikvienam pilnveidot zināšanas un izpratni par 19.gs. dārzu un parku arhitektūru.

Laika gaitā paredzēts īpaši uzmanīgi sekot vides ietekmes jautājumiem un noslodzes rādītājiem, veicot monitoringus, tādējādi nepieļaujot vai maksimāli mazinot negatīvo ietekmi gan uz atjaunotiem vēsturiskiem objektiem, gan parka veģetāciju, infrastruktūru, labiekārtojuma elementiem un ainaviskām vērtībām kopumā.

5.2. Noslogojuma un apmeklētāju skaita raksturojums un prognozes

Apmeklētāju skaita prognoze izteikta procentuālās vienībās atbilstoši nedefinētām pasākumu telpām, paredzot, ka atsevišķas parka telpas laika gaitā būtiski mainīsies (pamatojoties uz esošām parka attīstības iestrādēm un plānotām stratēģiskām aktivitātēm), tādējādi radot mainīgu noslodzi uz citām parka telpām un parka teritoriju kopumā (sk. tabulu Nr.7). Tā kā parks ir liela mēroga kultūras telpa ar dabā relatīvi saskatāmām robežām, tad tā funkcionāli fiziskā izmantojamība ir pakārtota arī citiem, tuvu esošiem kultūrvēsturiskiem objektiem, kuros paredzēti cita vai līdzīga rakstura un tematikas pasākumi. Tas nozīmē, ka apmeklētāju skaita prognoze būs pakārtota arī citām Jelgavas novadā un blakus novados rīkotām aktivitātēm un pasākumiem.

Tabula Nr.7

Telpas nosaukums	2018	2019	2020	2021	2022	2023	2024	2025	2026	2027
	Telpu noslodzes prognoze, %									
Publisku pasākumu norises telpa	60	70	80	80	80	90	90	100	100	100
Privātu pasākumu norises telpa	50	50	70	70	80	90	100	100	100	100
Telpa ap vides objektu „Mīlestībai”	-	20	50	50	50	80	100	100	100	100
Sajūtu telpa parka ZA daļā	-	-	-	25	25	25	25	25	25	25
Dīķa un pussaliņas telpa	-	80	100	100	100	100	100	100	100	100
Mežaparka telpa	-	-	-	20	50	80	80	80	100	100
Perspektīvā auto stāvlaukuma teritorija	-	-	50	75	100	100	100	100	100	100

Apmeklētāju skaita procentuālais pieaugums aprēķināts, ņemot vērā Jelgavas reģionālā tūrisma centra statistiku par 2017.gadu. Statistikā atspoguļotās tūrisma plūsmas ikgadējais procentuāli vidējais pieaugums ir 2%. Sakarā ar Tējas namiņa atjaunošanu, ir izveidojies jauns pakalpojuma veids, kas ir būtiski paaugstinājis (par 93%) apmeklētāju pieplūdumu visai teritorijai, salīdzinot 2016. gada un 2017. gada datus. Parka apmeklētāju skaits 2016. gadā bija 3116 apmeklētāji, savukārt 2017.gadā – 6034 apmeklētāji. 2018. gada oktobrī Elejas muižas parkā ir uzstādīts elektroniskais apmeklētāju skaitītājs. Prognozētais apmeklētāju skaits parka teritorijā uz 2027. gadu ir vidēji 12 000.

6. Publicitāte

Pēdējā desmitgadē Elejas muižas parka publicitāte saistāma ar ES un valsts finanšu atbalstu. Realizēto projektu ietvaros būtiski paaugstināta informatīvā aprīte plašsaziņas līdzekļos – publicēta informācija par dažādām aktivitātēm parka pētniecībā, atjaunošanā, jaunu pakalpojumu sniegšanā, u.c.

Turpmāk, atjaunojot parka kultūrvēsturiskās vērtības, paplašinot un dažādojot parka pakalpojumu klāstu, būtiska loma būs publicitātes kvalitatīviem un kvantitatīviem rādītājiem. Publicitātes efektivitāti plānots paaugstināt, veicot sekojošas aktivitātes:

- Izstrādāti Jelgavas novada muižu parku vizuālās atpazīstamības priekšlikumi – informatīvo stendu plakātu vēlamais noformējums; drukāto materiālu (piemēram, veidlapas, publicitātes materiāli, pārskati, dažādi informatīvie, kā arī konferenču un semināru materiāli, informācija preseī) noformējums; reklāmu un reprezentatīvo materiālu noformējums;
- Papildināta mājas lapa <https://www.facebook.com/elejastejasnamins/>, nodrošināts lapas tulkojums krievu un angļu valodā, izveidots pasākumu kalendārs, radīts forums, tādējādi veicinot vietējās sabiedrības un tūristu iesaisti parka attīstībā un popularizēšanā;
- Jelgavas reģionālā tūrisma centra mājas lapā www.tornis.jelgava.lv ievietota papildus informācija par parku, tā vērtībām un iespējamām aktivitātēm, pakalpojumiem, iekļaujot parku vienotā novada tūrisma piedāvājumā;
- Izstrādātas vietējā un starptautiskā mēroga sadarbības aktivitātes, ar mērķi pilnveidot tūrisma pakalpojumu klāstu, radot jaunus kultūras, dabas, atpūtas un izglītojošās programmas dažādām sociālām mērķgrupām;

Lai veiksmīgi nodrošinātu rīkoto pasākumu publicitāti 10 gadu griezumā, tabulā Nr.8 apkopoti publicitātes pasākumu līdzekļi, kas galvenokārt ir saistīti ar parka teritorijā organizēto publisku un privātu pasākumu aktivitātēm, informācijas publicēšanu plašsaziņas līdzekļos un reklāmas aktivitātēm.

Tabula Nr.8

Reklāmas veidi (kanāli)	Raksturojums
Informatīvās izkārtnes, stendi, plakāti, u.c.	<ul style="list-style-type: none">- Sabiedrisko attiecību nodaļa tiks informēta par tekošām aktivitātēm parka teritorijā, izsūtot informāciju par katru pasākumu.- Drukātā formātā plakātus (ja tādi tiek izstrādāti) paredzēts izvietot novada pagasta centru sabiedriski nozīmīgās iestādēs, publiskā ārtelpā šim mērķim paredzētās vietās / stendos.- Par reģionāli, nacionāli un starptautiski nozīmīgiem pasākumiem plānots informēt mērķauditorijas, pārsvarā izmantojot interneta resursus, plakātus noformējot atbilstošā svešvalodā.- Parka teritorijā plānots uzstādīt vienota stila informācijas stendus, kur galvenokārt tiks izvietota pamatinformācija ar parka vēsturisko aprakstu un tajā sastopamām vērtībām.

Reklāmas veidi (kanāli)	Raksturojums
Informācija presē, žurnālos	<ul style="list-style-type: none"> - Raksti nacionālajos, reģionālajos un vietējos preses izdevumos, informējot par pasākumiem, kas tiek organizēti atbilstošajai mērķauditorijai. - Vismaz 1x 3 gados organizētas ekskursijas pa parka teritoriju mediju pārstāvjiem.
Informācija masu mediju kanālos	<ul style="list-style-type: none"> - Radio kalpo par informācijas avotu saistībā ar parkā organizētiem pasākumiem un notikumiem, kā arī aicinot iedzīvotājus interaktīvi izteikt savas vēlmes, vērtējumu.
Informācija parka mājas lapā un citos interneta resursos	<ul style="list-style-type: none"> - Sociālos tīklos kā www.facebook.com lapā regulāri ievietojama aktuālā informācija par parka atjaunošanu – pētījumiem, restaurācijas darbiem, u.c. Publicēta informācija par pasākumiem, to norisi, ievietojot rakstus un fotomateriālus pirms un pēc plānotā pasākuma. Izveidots pasākumu kalendārs. - Regulāri publicēta informācija piļu un muižu asociācijas mājas lapā www.pilis.lv. - Veidota sadarbība ar citām apvienībām, kas ir ieinteresēta popularizēt Latvijas kultūrvēsturiskā un dabas mantojuma objektus, piemēram, www.unesco.lv.
Informācija tūrisma piesaistei (bukleti, kartes, fotoalbumi, suvenīri, u.c.)	<ul style="list-style-type: none"> - Izstrādātas kartes (pieejamas drukātā un elektroniskā formātā) ar dažādiem iespējamiem tematiskiem maršrutiem, veidojot kultūras un dabas izziņas, atpūtas, veselīga dzīvesveida veicinošas aktivitātes. - Radīti dažādi suvenīri (apdrukātas krūzītes, veidoti atslēgu piekariņi, un citi īpaši tikai ar parku identificējami suvenīri), kas attēlo parka vērtības.

Plānoto pasākumu publicitātei tiks nodrošināta atgriezeniskā saite, informējot sabiedrību ne tikai par iecerēto pasākumu norisi, vietu un laiku, bet arī veidojot informatīvas publikācijas pēc pasākumiem, publicējot foto vai videomateriālus, rosinot pasākumu apmeklētāju un citu sabiedrības pārstāvju viedokļu paušanu par pasākuma kvalitāti, ieguvumiem, utt. Pamatojoties uz apmeklētāju atsauksmēm, tiks pilnveidoti turpmākie, kā arī organizēti jauni pasākumi.

7. Parka ilgtspēja

Elejas muižas parka darbības stratēģija izstrādāta 10 gadu periodam ar mērķi aizsargāt, pārvaldīt un ilgtspējīgi plānot 19.gs. parku ainavas veidošanās filozofiskos principus mūsdienīgas, kvalitatīvas, tai skaitā daudzpusīgas dzīves vides nodrošinājumam vietējai sabiedrībai un tās viesiem.

Tā kā parks ir dinamiska vide ar atsevišķiem statistiskiem elementiem, tad tā ilgtspēja ir mērāma proporcionāli tā pastāvēšanas laika periodam līdz mūsdienām. Parks kā apdzīvotas vides struktūra ir nodrošinājums vietas identitātei un vēsturiskā mantojuma bagātībai – kā materiālo, tā nemateriālo vienību saturā. Investējot valsts un ārvalstu finanšu resursus un augsti kvalificētu speciālistu potenciālu, ilgtermiņā tiek saglabāts unikāls Latvijas kultūrvēsturiskais mantojums.

Elejas muižas parka atjaunošanas rezultātu saglabāšanu nodrošinās sekojoši aspekti:

- Atjaunota 19.gs. parka ainava ar visiem tajā esošiem vēsturiskiem objektiem – mazās arhitektūras formām, to unikalitāte Latvijas un Baltijas valstu mērogā;
- Atbilstoši labiekārtota, ērta, droša, aktīva un izglītojoša rekreācijas vieta vietējiem iedzīvotājiem un tūristiem;
- Optimizēta parka pārvaldes struktūra, tās efektīva darbība investīciju piesaistē, pasākumu organizēšanā un koordinācijā, valstiskās un starptautiskās sadarbības stiprināšanā, kvalitatīvas apsaimniekošanas nodrošināšanā;
- Uzkrātā pieredze pašvaldības kultūrvēsturiskā īpašuma aizsardzībā, saglabāšanā un attīstībā;
- Parka ciešā sasaiste ar citiem kultūrvēsturiskā mantojuma objektiem novada, reģiona, valsts un starptautiskā līmenī;
- Parks ir izveidojies par vienu no nozīmīgākajiem tūrisma objektiem Zemgalē un Latvijā.

Šis dokuments ir sagatavots ar Eiropas Savienības finansiālo atbalstu. Par šī dokumenta saturu pilnībā atbild Jelgavas novada pašvaldība, un tas nekādos apstākļos nav uzskatāms par Eiropas Savienības oficiālo nostāju.